

1. Obiekt

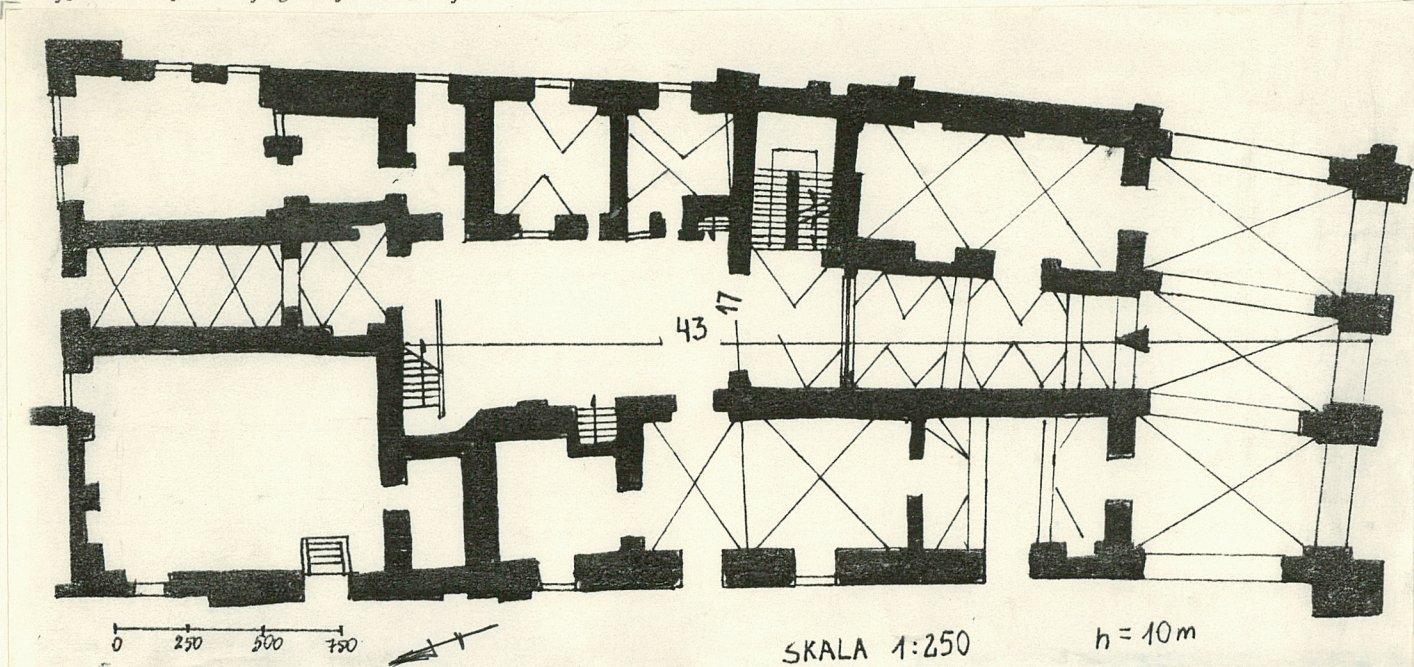
DOM MIESZKALNY /KAMIENICA/ RYNEK 14 d.16

2. Czas powstania
pocz. XVII w.,
XIX, XX w.

3. Miejscowość

J A R O S Ł A W

11. Zdjęcia rzut przekrój sytuacja orientacja



4. Adres

Rynek 14

nr hipoteczny 733

5. Przynależność administracyjna

województwo przemyskie

gmina Jarosław pow. JAROSŁAW

6. Poprzednie nazwy miejscowości

7. Przynależność administracyjna 1. VI. 1975 r.

województwo rzeszowskie

powiat Jarosław

8. Właściciel i jego adres

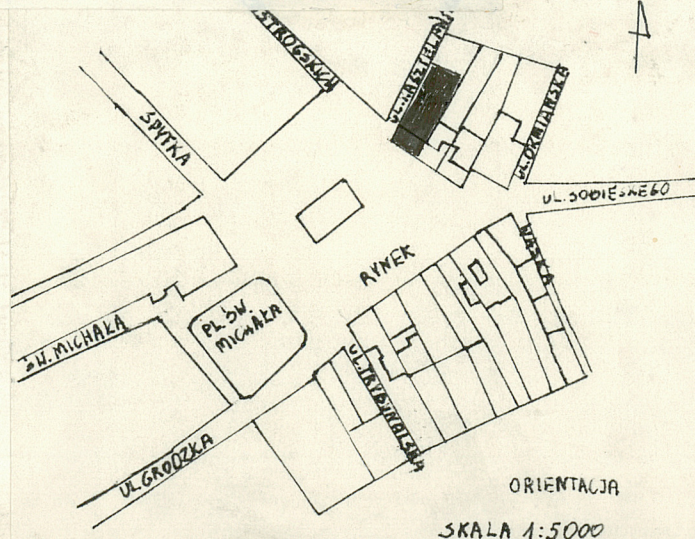
Jarosławskie Przedsiębiorstwo
Obrotu Surowcami Włókienniczy-
mi i Skórzanymi "Polsurwis"
Jarosław, Rynek 14

9. Użytkownik i jego adres

j.w. oraz ciąg piwnic "trasa
turystyczna" - PTTK

10. Rejestr zabytków

Nr A-439 data 16 VIII 1991



12. Autorzy, historia obiektu, określenie stylu.

Od 1615 do 1641 dom jest własnością Wojciecha Rydzika, już w 1615 r. po grubiono ściany oraz wykonano filary na podcieniu i sklepiach. Po wielkim pożarze przystąpiono w r. 1631 do remontu kamienicy. Od 1641 - 1724 jest własnością rodziny Rydzików i Kwolków. W 1706 r. zakończona zostaje reperacja kamienicy przeprowadzona przez Zofię z Kwolków Sztaudingerową, co zostaje upamiętnione na belce tragarza "wielkiej izby". Od 1724 - 1763 jest własnością rodziny Karnickich. W 1763 r. dokonano drobne remonty, jak naprawę gontowego dachu, wzmocnienie fundamentów wielkiej izby. Następny główny remont kamienicy wykonano ok. 1774 r. gdy została zakupiona przez Andrzeja Wapińskiego i Katarzynę Stadnickich z tego okresu kolejny napis na tragarzu. Kolejnymi właścicielami jest rodzina Wapińskich i spadkobiercy. Zdzisław Oleksiński sprzedaje ją kupcom żydowskim. W 1891 kolejna właścicielka Berta Apfelbaum buduje w tyle działki drugą kamienicę, przeprowadzając jednocześnie remont frontowej. W 1929 - rekonstrukcja zniszczonych wcześniej podcieni.

13. Opis (sytuacja, materiał i konstrukcja, rzut, bryła, elewacje, wnętrze wyrośnięcie instalacje)

Kamienica usytuowana jest we wschodniej pierzei Rynku, na narożnej działce, u wylotu ul. Kasztelańskiej z jednej strony, z drugiej zaś przylega do budynku Rynek 13. Część działki zajęta przez budynek ma wymiary 14,6 m x 43,6 m. Pozostała jest zabudowana od strony ul. Kasztelańskiej dwupiętrową kamienicą. Zbudowana z cegły na zaprawie gliniano-wapiennej i wapiennej. Więźba dachu o konstrukcji płatwiowo-kleszczowej o pochyłych stolcach z zastrzałami. Dach czterospadowy z czworoboczną latarnią wiaty, kryty blachą. Stropy: piwnice, parter sklepienie kolebkowo lub kolebka z lunetą, krzyżowe w podcieniu, zwężeniu sieni i części sklepiń, strop belkowy w wielkiej izbie, piętra - płaskie. Posadzki: w piwnicach glinobitka i ceglana, parter lastryko i beton, piętro - parkiet. Schody - tunelowe, dwubiegowa klatka schodowa prowadząca na drewniane galerie z balustradą tralkową obiegająca w dwóch kondygnacjach ściany wiaty. Zejścia do piwnic - schody jednobiegowe z cegły. Schody jednobiegowe z betonowymi stopniami do wielkiej izby. Stolarka: istniejąca zabytkowa - dwuskrzydłowe deskowe drzwi z wiaty do wielkiej izby, klepkowe drzwi z wiaty do pomieszczeń skrajnych. Pozostałe nowe - w większości typowe z 1959 r. we wnętrzach zaś zewnętrzne kopie istniejących. Okna nowe - ościeżnicowe. Budynek na rzucie wydłużonego prostokąta, czterotraktowy, podcieniowy i trójosiowy. Trakt pierwszy od strony zachodniej tworzy 3 arkadowy podcień. Oś środkową drugiego traktu wypełnia szeroka sień, a po obu jej stronach pomieszczenia sklepów. W trakcie III znajduje się szeroki dziedziniec - wiaty, do której otwarte sienie, z niej wejścia do piwnic /od północy i południa/, od wschodu do wielkiej izby oraz od południa wejście na klatkę schodową. Czwarty trakt parteru zajmuje od strony północnej, do ściany której równolegle przylega sień tylna i obok niej dwa pomieszczenia. Klatka schodowa łączy parter z górną sienią i galeriami obiegającymi w dwóch kondygnacjach ściany wiaty, z nich wejścia do pomieszczeń pięter. Bryła - budynek dwukondygnacyjny, podcieniowy, podpiwniczony komorami i tunelami piwnicznymi wybiegającymi poza obręb budynku i sięgającymi III kondygnacji pod ziemią, kryty dachem czterospadowym z wyprowadzoną ponad połacie czworoboczną latarnią wiaty z czterospadowym dachem. Elewacja frontowa - zachodnia - II-kondygnacyjowa, na parterze trójarkadowy podcień, którego środkowe przeszło jest wyższe od skrajnych, arkady w oprofilowanych archiwoltach z kłincami w kluczach. Podpory filarowe oszkarpowane. Na piętrze w 5-ciu osiach otwory prostokątne w słabo profilowanych opaskach. Gzyms międzypiętrowy dzieli horyzontalnie parter od piętra, a górny wieńczy całość. Ponad elewacją widoczna czworoboczna latarnia wiaty z półkolistymi oknami. Elewacja boczna od ul. Kasztelańskiej - bardziej zróżnicowana od frontowej, na piętrze 10-osiowa. Dwie osie nad arkadą podcienia są analogiczne jak od frontu. W części parteru od strony wschodniej umieszczone są dwa otwory okienne, prostokątne drzwi do wielkiej izby, półkolisty drzwi oraz naprzemian dwa okna i dwoje drzwi. Nad gzymsem kordonowym otwory okienne posiadają profilowane opaski z kłincem, nadokienniki "fartuchowe", w podokiennikach koło wpisane w prostokątną płycinę. W połowie elewacji pod gzymsem ślady dwóch małych półkolistych okienek zapewne z dawnej klatki schodowej. Elewacja tylna wschodnia jest prosta. Częściowo przesłonięta sąsied-

<p>14. Kubatura</p> <p>6.732 m³</p>	<p>15. Powierzchnia użytkowa</p> <p>612 m²</p>	<p>16. Przeznaczenie pierwotne</p> <p>piwnice - magazyny, parter - sklepy, piętro - mieszkania</p>	<p>17. Użytkowanie obecne</p> <p>piwnice - "Trasa turystyczna" parter - sklepy i magazyny piętro - biura</p>
<p>18. Prace budowlane i konserwatorskie, ich przebieg i dokumentacja</p> <p>1954 - I etap remontu kapitalnego - wymiana ściany bocznej, zmiana świetlika na latarnię wiaty.</p> <p>1960 - II etap remontu kapitalnego - nowe tynki na elewacjach, profilowanie obramień arkad, okien fasady oraz elewacji bocznej, nowa stolarka okienna i drzwiowa, ganki we wiacie.</p> <p>1967 - 78 - zabezpieczenie kondygnacji piwnic oraz adaptacja ich na trasę turystyczną.</p> <p>1978 - badania architektoniczne piwnic - J.Starzewska.</p>		<p>19. Stan zachowania (fundamenty, ściany zewnętrzne, ściany wewnętrzne, sklepienia, stropy konstrukcje dachowe, pokrycie dachu, wyposażenie i instalacje)</p> <p>Ogólnie dobry, zaniedbane pomieszczenie sieni i zniszczona elewacja boczna, awaryjny "wielkiej izby" - osłabiona konstrukcja stropu, uszkodzone i zawilgocone tynki, zniszczona posadzka.</p>	
		<p>20. Najpilniejsze postulaty konserwatorskie</p> <p>Przeprowadzenie badań i prac konserwatorskich w wielkiej izbie, odnowienie tynków elewacji bocznej, odnowienie sieni.</p>	

21. Akta archiwalne (rodzaj akt, numer i miejsce przechowania)

WAP w Krakowie, Oddział na Wawelu, Archiwum Sanguszków i Teki Schneidra
-Biblioteka Czartoryskich w Krakowie i Ossolińskich we Wrocławiu, Archiwum Lubomirskich
-WAP w Przemyślu - Akta Jarosławia i Magistratu Miasta
-Muzeum w Jarosławiu

22. Bibliografia

-Z.Bieńkowska - Dokumentacja naukowo-historyczna kamienicy Rynek 15 /ob.14/ w Jarosławiu - 1977 r.
-J.Starzewska - Dokumentacja z badań architektonicznych piwnic - 1978
-Jarosław - Studium historyczno-urbanistyczne PP PKZ O/Rzeszów 1971
-M.Dayczak - Kamienica mieszczańska w Jarosławiu, BHS, nr 1, 1956
-M.Dayczak - Domy podcieniowe w Jarosławiu - Rocznik Stowarzyszenia Miłośników Jarosławia 1945/47
-M.Orłowicz - Jarosław, jego przeszłość i zabytki - Sprawozdanie komisji do badania historii sztuki w Polsce, t.VII 1903 r.

23. Źródła ikonograficzne i fotografia (rodzaj, miejsca przechowania, sygnatury)

Muzeum w Jarosławiu, Dz.III-A-G, F-544, 526, 5305

24. Uwagi różne

25. Opracował
tekst Halina Jurjewicz, grudzień 1991 r.
imię, nazwisko, data, podpis
plany, rysunki Halina Jurjewicz wg.W.Sobockiego, grudzień 1991 r.
imię, nazwisko, data, podpis
zdjęcia fotogr. Henryk Górecki, grudzień 1991 r.
imię, nazwisko, data, podpis
miejsce przechowania negatywów
Karta po wypełnieniu podlega ochronie na podstawie przepisów prawa autorskiego

26. Adnotacje o inspekcjach, informacje o zmianach (daty, imiona i nazwiska wypełniających)

27. Załączniki
Wkładka

1. Miejscowość

JAROSŁAW

2. Obiekt (nazwa jak w karcie)

KAMIENICA RYNEK 14

3. Zawartość wkładki (nazwa obiektu lub materiału uzupełniającego)

c.d. tekstu

nim budynkiem, ma 4-osie otworów okiennych. Wnętrze - jest jednym z najlepiej zachowanych i najlepszym przykładem renesansowej wiatowej kamienicy mieszczańskiej w Jarosławiu, z zachowaną w stanie nienaruszonym wielką izbą, która kryta jest modrzewiowym, fazowanym stropem belkowym, z napisami na siestrzanach od spodu

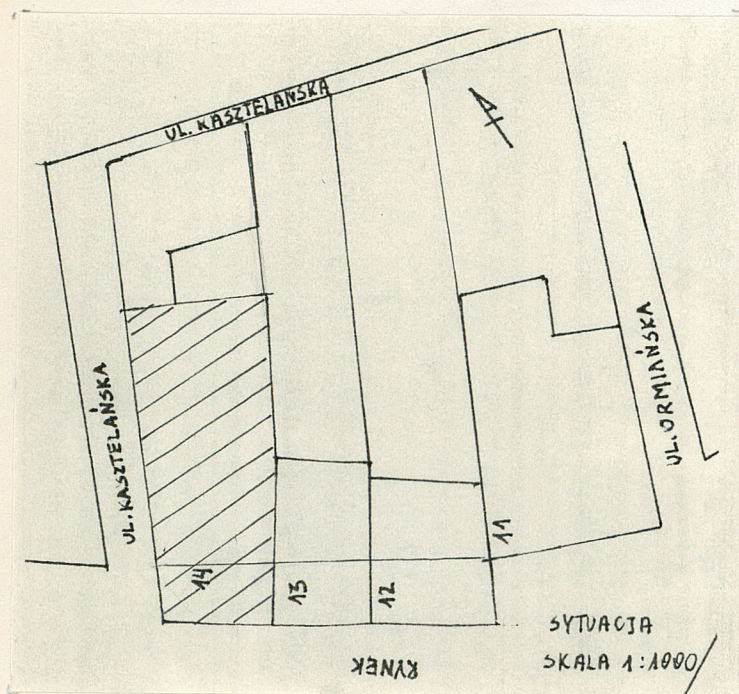
1/Salus habitantis - Zofia Staudingerowa

2/Benedic Domine Dominum istam et omnes habitantes in ea - Anno Domini 1706 die 14 Augusti

3/Zacnie sławetni Jendrzey Katarzyna ze Smotnicz Wapińscy Małżonkowie od 1774.D.23 Julli.

Jej ściany płycinowe, w górnej części zdobione sztukateryjnym fryzem z wici roślinnej wspartym na kroksztynach. Polichromia zabielenia?

Instalacje: wod.-kan., gaz, elektryczna, c.o.



Wkładkę założył: Halina Jurjewicz, grudzień 1991 r.

(imię nazwisko, data)

Miejsce przechowywania negatywów:

LZGraf Biała Podl. z. 759 90 5000

zawartość wkładki:

1. sytuacja
2. fot. elwacji bocznej
3. fot. elewacji tylnej

Wzór ODZ 1978 r.