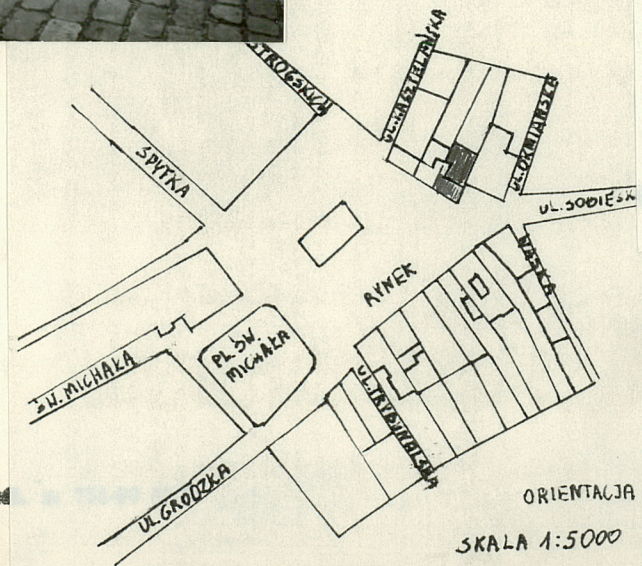
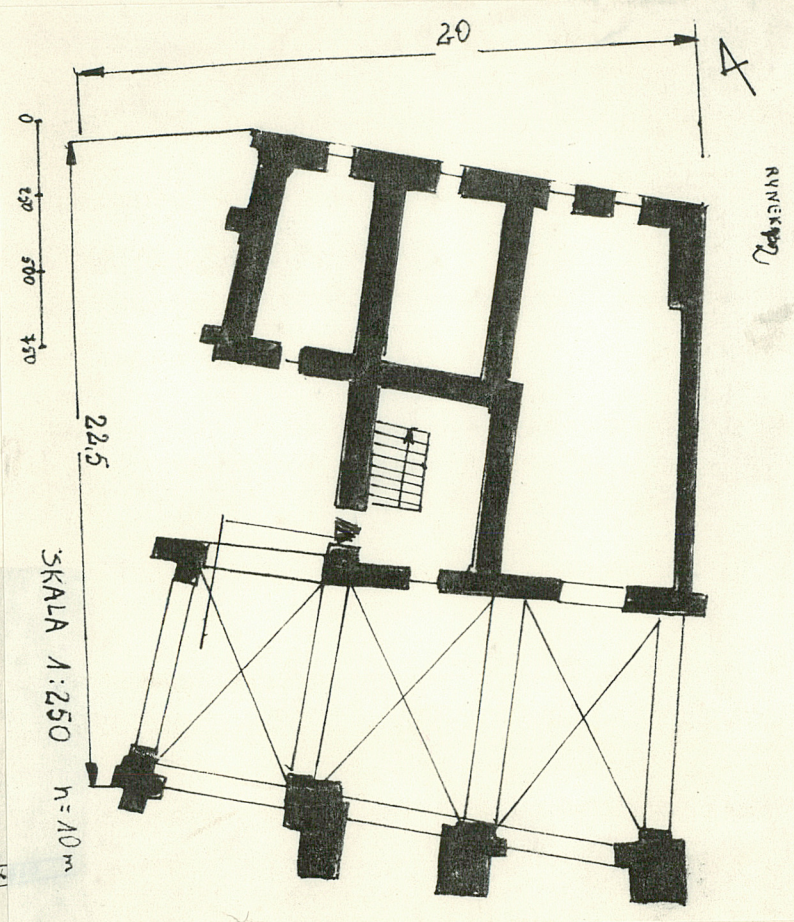


1. Obiekt
DOM MIESZKALNY /KAMIENICA/ RYNEK 12 d.14

2. Czas powstania
XVII, XX w.

3. Miejscowość
JAROSŁAW

11. Zdjęcia rzut przekrój sytuacja orientacja



4. Adres
Rynek 12
nr hipoteczny 996

5. Przynależność administracyjna
województwo przemyskie
gmina Jarosław pow. JAROSŁAW

6. Poprzednie nazwy miejscowości
-

7. Przynależność administracyjna 1. VI. 1975 r.
województwo rzeszowskie
powiat Jarosław

8. Właściciel i jego adres
Przedsiębiorstwo Gospodarki
Komunalnej i Mieszkaniowej
w Jarosławiu, ul. Przemyska 15

9. Użytkownik i jego adres
sklep, lokatorzy

10. Rejestr zabytków
Nr A-480 data 23. 01. 1992

12. Autorzy, historia obiektu, określenie stylu.

Kamienica powstała w I poł.XVIIw., po zawaleniu odbudowana i częściowo zrekonstruowana w latach 1954-1960.

W 1636 r. - Mateusz Szulc buduje kamienicę.

1691 r. - od spadkobierców M.Szulca kupuje Antoni Kwolek.

1729 - J.Leszczynski sprzedaje ją ojcu Narożskiemu - popowi i od tego czasu "popowska".

1751 - wł. Aleksander Onyszkiewicz, a następnie spadkobiercy.

1805 - wł. Roman Podmon, a następnie Żydzi. Po wyzwoleniu w 1945 r. przechodzi na własność Skarbu Państwa.

Na skutek osunięcia gruntu, awarii ciągów piwnicznych i fundamentów ulega zawaleniu na początku lat 50-tych. Zachowały się arkady podcienia, fragmenty murów oraz części piwniczne.

13. Opis (sytuacja, materiał i konstrukcja, rzut, bryła, elewacje, wnętrze wyrośnięcie instalacje)

Kamienica usytuowana we wschodniej pierzei Rynku pomiędzy kamienicą Rynek 11 a Rynek 13, w zwartej zabudowie, na wąskiej działce rozciągającej się od Rynku do ul. Kazelańskiej, częściowo ogrodzonej murem z wjazdem, z oficyną parterową przy murze. Zbudowany z cegły. Więźby dachu drewniane o konstrukcji płatwiowo-jętkowej. Dach trzyczłonowy, dwuspadowy z facjatą od frontu, kryty dachówką ceramiczną. Stropy: piwnice, parter i piętro - płaskie, podcienia krzyżowe. Schody - jednobiegowe, stopnie z lastrika, poręcze metalowe z plastikowym pochwytem. Posadzki - łom marmurowy i lastriko, parkiet w mieszkaniach. Stolarka współczesna - okna trójpolowe, ościeżnicowe, drzwi dwu i jednoskrzydłowe, płycinowe, pełne. Budynek na rzucie trapezu, układ wewnątrz dwutraktowy, trójdzielny z trójarkadowym podcieniem. Na osi środkowej pierwszego traktu usytuowany jest mały korytarz a w nim nowa klatka schodowa wiodąca na wyższe kondygnacje. Oś południowa posiada zabudowany tylko jeden trakt, bowiem drugi został zamieniony na podwórze, skąd wejście spod przeszły podcienia na klatkę schodową i bezpośrednio do budynku. Natomiast oś północną stanowi obecnie jedno pomieszczenie zajmujące oba trakty budynku. Układ pomieszczeń na piętrze od frontu i tyłu budynku jest wzdłużny do traktu podcienia i tylnego, w części środkowej - osiowy. Bryła - budynek dwukondygnacyjny z użytkowym poddaszem, podcieniowy, podpiwniczony z ciągiem chodników wchodzących poza obręb fundamentów, kryty dachami dwuspadowymi nakrywającymi poszczególne części budynku, z których frontowy i tylny ze spadkami dachu w kierunku wschód-zachód, a środkowy północ-południe. Na dachu części frontowej, na osi środkowej trójkątna facjata z odrębnym dachem dwuspadowym. Elewacja frontowa - dwukondygnacyjowa, z facjatą na dachu. Część parterową budynku stanowi trójarkadowy podcień, którego podpory są oszkarpowane, a skrajne z przyporą boczną. Piętro - 6-osiove, otwory okienne prostokątne, w słabo profilowanych opaskach, łączone po dwa profilowanym gzymsem nadokiennym. Międzykondygnacyjny gzyms dzieli horyzontalnie podcienie od piętra, a górny wieńczy całość. Na osi środkowej dachu trójkątna facjata, z dwudzielnym półkolistym otworem okiennym. Elewacja tylna trójkondygnacyjowa, gładka bez detalu architektonicznego, 4-osiova, przy czym jedną oś stanowią blendy okienne. Wnętrze - w wyniku odbudowy i nieudolnej rekonstrukcji zupełnie przekształcony układ, odbiegający od dawnego, niczym nieuzasadnione wydzielenie podwórza z jednego traktu budynku. Instalacje: wod.-kan., elektryczna, gazowa, c.o.

14. Kubatura	15. Powierzchnia użytkowa	16. Przeznaczenie pierwotne	17. Użytkowanie obecne
3.400 m ³	336 m ²	handlowo-mieszkalne	sklep, lokatorzy
18. Prace budowlane i konserwatorskie, ich przebieg i dokumentacja		19. Stan zachowania (fundamenty, ściany zewnętrzne, ściany wewnętrzne, sklepienia, stropy konstrukcje dachowe, pokrycie dachu, wyposażenie i instalacje)	
W latach 1954-1960 odbudowa budynku po zawaleniu, z wprowadzeniem pełnej modernizacji.		Ogólnie dobry. Zaniedbana sień z klatką schodową i zniszczona elewacja tylna.	
		20. Najpilniejsze postulaty konserwatorskie	
		Odnowienie sieni i klatki schodowej, remont bieżący elewacji tylnej.	

21. Akta archiwalne (rodzaj akt, numer i miejsce przechowania)

- WAP w Krakowie, Oddział na Wawelu, Archwum Sanguszków i Teki Schneidra
-Biblioteka Czartoryskich w Krakowie oraz Biblioteka Ossolińskich we Wrocławiu
-WAP w Przemyślu - Akta Jarosławia i Magistratu Miasta,
-Archiwum Muzeum w Jarosławiu

22. Bibliografia

- Jarosław - Studium historyczno-urbanistyczne, t.I., cz.I, PP PKZ O/Rzeszów 1971
-M.Dayczak - Kamienica mieszczańska w Jarosławiu, BHS, nr 1, 1956 r.
-M.Dayczak - Domy podcieniowe w Jarosławiu, Rocznik Stowarzyszenia Miłośników Jarosławia 1945/47
-M.Orłowicz - Jarosław, jego przeszłość i zabytki, Lwów 1921
-Sas Zubrzycki - Miasto Jarosław i jego zabytki, Sprawozdanie komisji do badania historii sztuki w Polsce, t.VII, 1903
-karty obiektów Muzeum w Jarosławiu

23. Źródła ikonograficzne i fotografia (rodzaj, miejsca przechowania, sygnatury)

Muzeum w Jarosławiu - Dz.III-A-G, F-533 ok.1955, F-535 ok. 1955, F-517 sprzed 1931, F-518 sprzed 1937, F-529 ok. 1955 r.

24. Uwagi różne

25. Opracował

tekst Halina Jurjewicz, grudzień 1991 r.

imię, nazwisko, data, podpis

plany, rysunki Halina Jurjewicz, grudzień 1991 r.

imię, nazwisko, data, podpis

zdjęcia fotogr. Henryk Górecki, grudzień 1991 r.

imię, nazwisko, data, podpis

miejsce przechowania negatywów

Karta po wypełnieniu podlega ochronie na podstawie przepisów prawa autorskiego

26. Adnotacje o inspekcjach, informacje o zmianach (daty, imiona i nazwiska wypełniających)

27. Załączniki

Wkładka

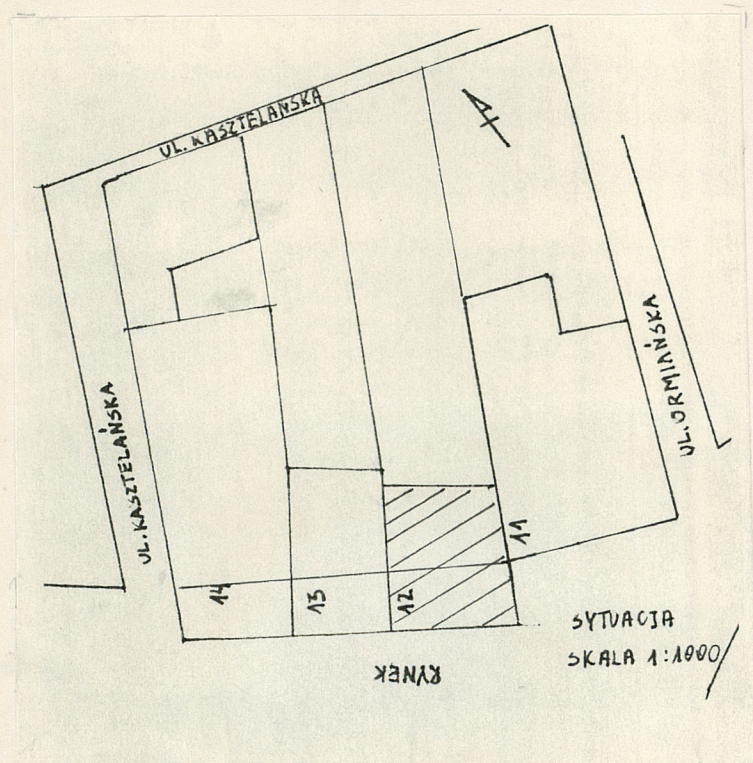
1. Miejscowość

JAROSŁAW

2. Obiekt (nazwa jak w karcie)

KAMIENICA RYNEK 12

3. Zawartość wkładki (nazwa obiektu lub materiału uzupełniającego)



zawartość wkładki:

1. sytuacja
2. fot. elewacji tylnej

Wkładkę założył: Halina Jurjewicz, grudzień 1991 r.
(imię nazwisko, data)

Miejsce przechowywania negatywów:

LZGraf Biała Podl. z. 759 90 5000

Wzór ODZ 1978 r.