

1. Obiekt

DOM MIESZKALNY /KAMIENICA/ RYNEK 10 d. 12

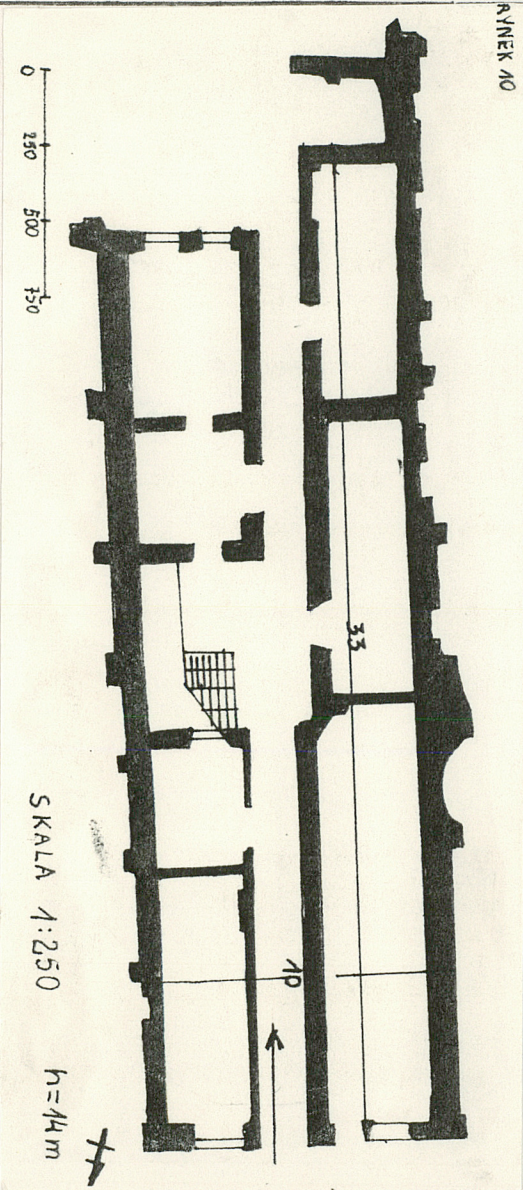
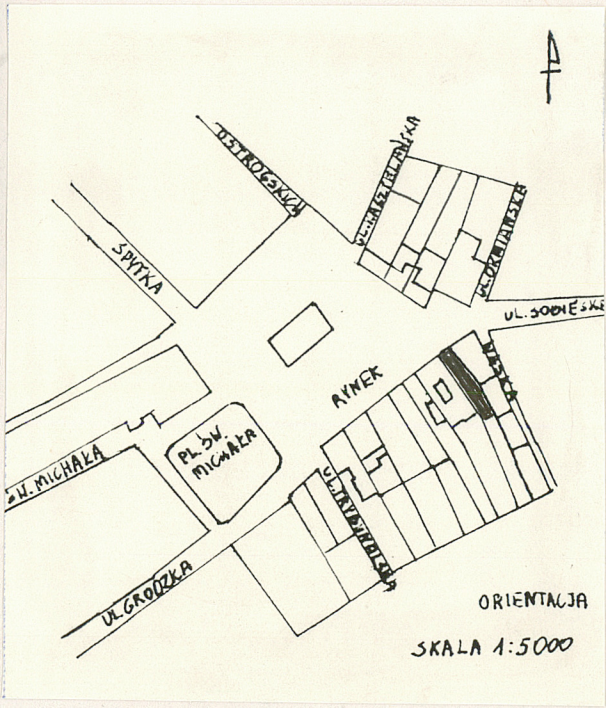
2. Czas powstania

XVII, XX w.

3. Miejscowość

JAROSŁAW

11. Zdjęcia rzut przekrój sytuacja orientacja



4. Adres
ul. Rynek 10
nr hipoteczny 1533

5. Przynależność administracyjna
województwo przemyskie
gmina i pow. Jarosław

6. Poprzednie nazwy miejscowości
-

7. Przynależność administracyjna 1. VI. 1975 r.
województwo rzeszowskie
powiat Jarosław

8. Właściciel i jego adres
Przedsiębiorstwo Gospodarki
Komunalnej i Mieszkaniowej
w Jarosławiu ul. Przemyska 15

9. Użytkownik i jego adres
usługi, handel, lokatorzy

10. Rejestr zabytków
Nr A-440 data 16.VIII.1991 r.

12. Autorzy, historia obiektu, określenie stylu.

Kamienica wystawiona w drugim dziesięcioleciu XX w. XX w. na zrubie XVII w. W 1636 r. wł. Stanisława Zbrodzickiego, 1659 - tzw. "dom Dzianego" - wł. Jan Tayner - rajca. W 1693 r. wł. Teresy Heliszówny wdowy po Janie - budynek po rozbudowie. W 1695 - wł. Adam Szulc, 1724 - Stefani Onyszkiewicz - są tu miodowarki, 5 sklepów i piwnice, 1743 wł. Elias Wapiński po Pelagii z d. Onyszkiewicz, do 1769 wł. Franciszka Bartla, w 1805 kupuje ją Żyd Nudym Koller, następnie G. Wahl, A. Bernstein. W 1910 właściciele S. M. Henbergowie zupełnie przebudowują kamienicę, na 2-piętrowy wg. projektu Teodora Mielniczuka.

13. Opis (sytuacja, materiał i konstrukcja, rzut, bryła, elewacje, wnętrze wyposażenie instalacje)

Kamienica usytuowana w południowej pierzei Rynku, w zwartej zabudowie, między budynkiem Rynek 9 a Waąską 2, na wąskiej działce rozciągającej się od Rynku do ul. Franciszkańskiej, dawniej ogrodzonej murem, z wjazdem od tyłu domu. Zbudowana z cegły na zaprawie wapiennej. Więźba dachu drewniana, o konstrukcji krokwiowo-kleszczowej. Dach dwuspadowy, kryty blachą. Stropy piwnice sklepię kolebką, pozostałe stropy płaskie, posadzki - piwnice glinobitka, lastriko i pcw na parterze, parkiet na piętrze. Schody - klatka schodowa drewniana, trójbiegowa, z wolną duszą i żeliwną balustradą. Stolarka - współczesna - okna skrzynkowe, drzwi dwuskrzydłowe i jednoskrzydłowe płycinowe pełne. Budynek na rzucie prostokąta, wewnątrz trójosiowy, z sienią na osi, trzytraktowy, z dawną wiatą w drugim trakcie, w której obecnie od strony wschodniej klatka schodowa. Obok niej zejście do piwnic. Układ pomieszczeń na piętrach zbliżony do parteru. Bryła - trój-kondygnacyjny ze ścianką kolankową, podpiwniczony ciągiem chodników, kryty dachem dwuspadowym o połaciach spadających w kierunku północ i południe, z wyprowadzoną przez jego połacie czworoboczną latarnią oświetlającą wnętrze. Elewacje frontowa północna - na parterze trójosiowa - z wejściem na osi i prostokątnymi witrynami, na piętrach - 4-osiowa, ze ścianką kolankową i oknami strychu. Parter boniowany, powyżej wielkoporządkowy podział pilastrami, otwory okienne prostokątne z nad- i podokiennikami fartuchowymi, płasko przestylizowanymi tworzącymi "dywnową dekorację fasady. Gzyms wieńczący z kostką. Elewacja tylna - gładka, trzyosiowa, nieco wysunięta od strony zachodniej otwór wejściowy na osi, otwory okienne i drzwiowe prostokątne, bez obramień. Wnętrze - całkowicie przebudowane, zupełnie zniekształcony dawny układ. Instalacje: wod.-kan., gaz, elektryczna.

14. Kubatura 4620 m ³	15. Powierzchnia użytkowa 330 m ²	16. Przeznaczenie pierwotne handlowo-mieszkalne	17. Użytkowanie obecne sklep, usługi, lokatorzy
18. Prace budowlane i konserwatorskie, ich przebieg i dokumentacja W 1959 r. nastąpiła awaria chodników podziemnych budynku co spowodowało zagrożenie budynku i wysiedlenie użytkowników. W r. 1963 remont kapitalny budynku połączony z przebudową i modernizacją.		19. Stan zachowania (fundamenty, ściany zewnętrzne, ściany wewnętrzne, sklepienia, stropy konstrukcje dachowe, pokrycie dachu, wyposażenie i instalacje) Ogólnie dobry.	
		20. Najpilniejsze postulaty konserwatorskie Bieżące malowanie wnętrz ogólnodostępnych.	

21. Akta archiwalne (rodzaj akt, numer i miejsce przechowania)

WAP w Krakowie, Oddział na Wawelu, Archiwum Sanguszków
i Teki Schneidra
-Biblioteka Czartoryskich w Krakowie oraz Ossolińskich
we Wrocławiu
-WAP w Przemyślu - Akta Jarosławia i Magistratu Miasta
-Archiwum Muzeum w Jarosławiu

22. Bibliografia

Jarosław, Studium Historyczno-Urbanistyczne, t.I, cz.I.
PP PKZ O/Rzeszów 1971 r.
M.Orłowiec - Jarosław, jego przeszłość i zabytki, Lwów 1921
M.Dayczak - Kamienica mieszczańska w Jarosławiu - BHS
nr 1, 1956 r.
Sas Zubrzycki - Miasto Jarosław i jego zabytki - Sprawozda-
nie Komisji do badania historii sztuki w Polsce, t.VII,
1903 r.
karty obiektów Muzeum w Jarosławiu

23. Źródła ikonograficzne i fotografia (rodzaj, miejsca przechowania, sygnatury)

Muzeum w Jarosławiu - Dz.III - A-G, F-584 z 1960 r.

24. Uwagi różne

25. Opracował

tekst Halina Jurjewicz, grudzień 1991 r.

imię, nazwisko, data, podpis

plany, rysunki Halina Jurjewicz wg. W.Sobockiego, grudzień 1991 r.

imię, nazwisko, data, podpis

zdjęcia fotogr. Henryk Górecki, grudzień 1991 r.

imię, nazwisko, data, podpis

miejsce przechowania negatywów

Karta po wypełnieniu podlega ochronie na podstawie przepisów prawa autorskiego

26. Adnotacje o inspekcjach, informacje o zmianach (daty, imiona i nazwiska wypełniających)

27. Załączniki

Wkładka

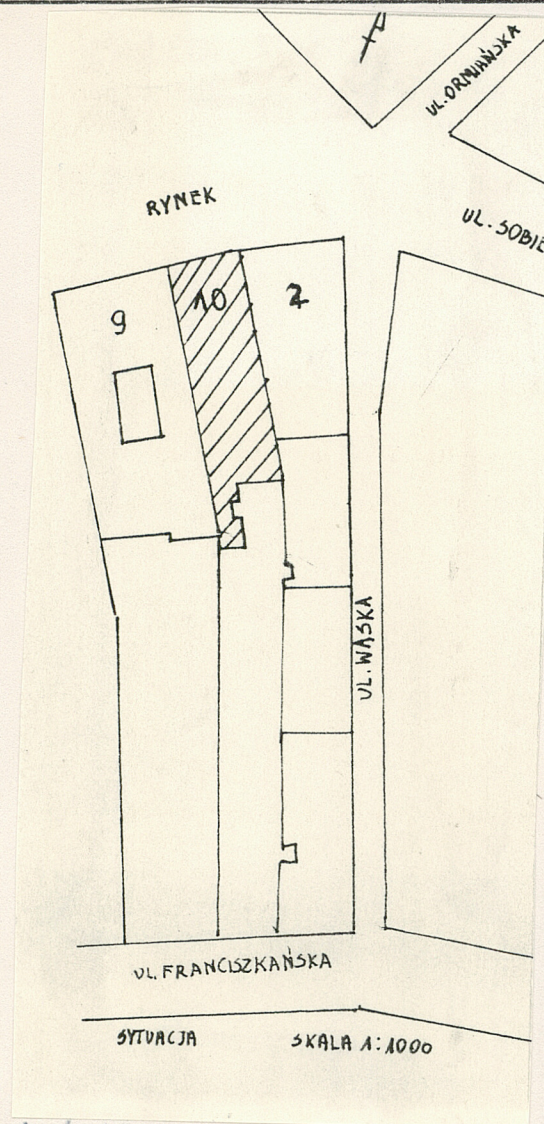
1. Miejscowość

JAROSŁAW

2. Obiekt (nazwa jak w karcie)

KAMIENICA RYNEK 10

3. Zawartość wkładki (nazwa obiektu lub materiału uzupełniającego)



zawartość wkładki:

1. fot. elewacji tylnej
2. sytuacja

Wkładkę założył: Halina Jurjewicz, grudzień 1991 r.
(imię nazwisko, data)

Wzór ODZ 1978 r.

Miejsce przechowywania negatywów:

LZGraf. Biała Podl. z. 759 90 5000