

1. Obiekt

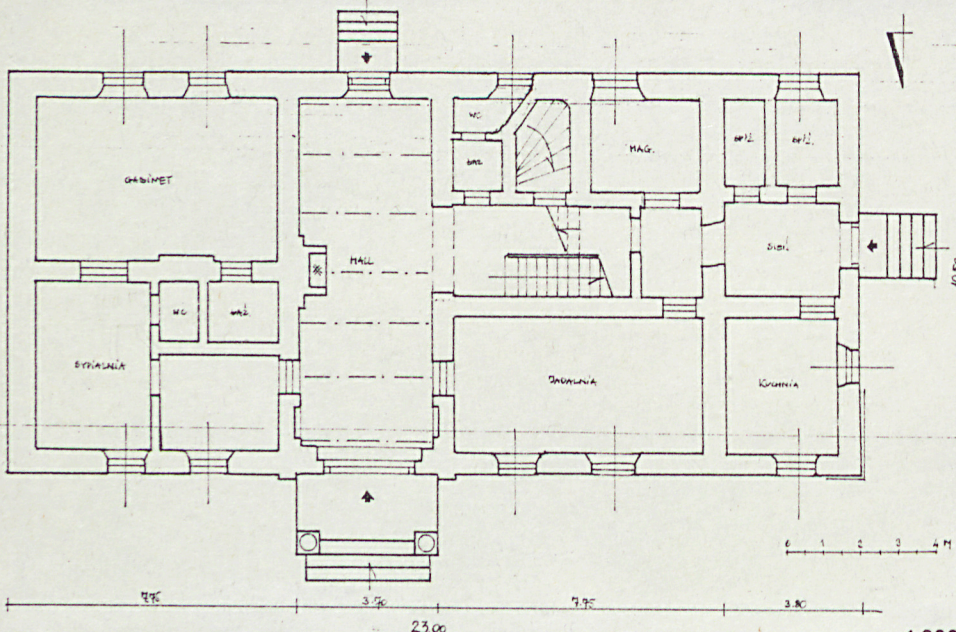
DWÓR

2. Czas powstania
k. XVIII w.,
poł. XIX

3. Miejscowość

STRASZĘCIN

-STRASZĘCIN- dwór



1:200



4. Adres Straszecin nr 1

nr hipoteczny KW 15069, Whl 285

5. Przynależność administracyjna

województwo tarnowskie

gmina Żyraków

pow. DEBICA

6. Poprzednie nazwy miejscowości

7. Przynależność administracyjna
przed 1 VI 1975

województwo rzeszowskie

powiat Dębica

8. Właściciel i jego adres

Agencja Własności Rolnej
Skarbu Państwa

9. Użytkownik i jego adres

Gospodarstwo Rolne Własności
Rolnej Skarbu Państwa
w Straszecinie
w Tymczasowym Zarządzie

10. Rejestr zabytków

Nr A-42

data 24.03.2001



Pierwsza wzmianka o wsi Straszęcin pochodzi z 1239 roku, z dyplomu wdowy po Marku wojewodzie krakowskim, która za jej zwrot oddała klasztorowi w Ludźmierzu wieś Droginię. Wieś Straszęcin wymieniono także w dokumencie sprzedaży sołtystwa Głowaczowy z 1419 roku.

W wieku XV (za Długosza) wieś posiadała już parafię i dziedziczna była przez Emeryka Rozpierskiego h. Zadora. W roku 1581, według rejestru poborowego, Straszęcin dzielił się na trzy części należące do Waleriana, Jana i Andrzeja Baków.

W pocz. XVIII stulecia dobra dębickie w skład których wchodził Straszęcin należały do Radziwiłłów herbu Trąby z Nieświeża, którzy uzyskali je drogą koligacji małżeńskich. W roku 1819, Michał Hieronim ks. Radziwiłł zrezygnował z praw do tych dóbr na rzecz spadkobierców po Dominiku ks. Radziwiłła (1786 - 1813). Przypadły one ostatecznie córce Dominika, Annie Elżbiecie wydanej w 1816 roku za Atanazego Raczyńskiego (1788 - 1874) h. Nałęcz, magnata wielkopolskiego, ordynata obrzyckiego, wibitnego dyplomate pruskiego i historyka sztuki. Centrum dóbr dębickich obejmujących kilkanaście wsi i miasteczek znajdowało się w Zawadzie w której Raczyński odrestaurował rezydencję.

Majątek w Straszęcinie administrowany był przez pełnomocników właścicieli m. in. w 1841 roku, przez Józefa Niklasa. Po śmierci Atanazego Raczyńskiego (zm. 1874) i Anny Elżbiety (zm. 1885), dobra podzielone zostały pomiędzy dzieci : Karola Edwarda hr Raczyńskiego (otrzymał Straszęcin, Wolę Starą i Wolę Wielką), Wandę z Raczyńskich Testetis de Tolne i Teresę z Raczyńskich Erdödy. W roku 1887 dobra należące do Karola Edwarda hr Raczyńskiego zakupili małżonkowie : Julian Bielański i Michalina z Komorowskich Bielańska.

Sytuacja. Dwór wraz z otaczającym parkiem usytuowany jest w środkowej części wsi Straszęcin, po zachodniej stronie drogi prowadzącej z Dębicy przez wieś do miejscowości Chotowa. Zespół ten zajmuje rozległą działkę ozn. nr 684/9, posiadającą nieregularny kształt i pow. ok. 20 a. Siedlisko otoczone jest murem z metalowymi bramami od południa i zachodu. Park otaczający dwór pierwotnie posiadał charakter krajobrazowy, po remoncie dworu został przekomponowany z częściowym odtworzeniem pierwotnych układów. Przed frontem dworu znajduje się kolisty podjazd z klombem i rozbiegającymi się alejkami. Stara aleja dojazdowa obsadzona lipami zachowana została przy północnej granicy siedliska. W części południowej siedliska zlikwidowano dawną oficynę (stróżówkę) istniejącą jeszcze przed 1985 rokiem. Po stronie zachodniej siedliska (przy dawnym spichlerzu) zbudowany został nowy domek (gospodarza obiektu), Dwór usytuowany jest w środkowej części parku frontem skierowany na południe.

Dwór murowany z cegły z użyciem kamienia, tynkowany. Zbudowany na planie prostokąta, jednopiętrowy, z parterową przybudówką po stronie wschodniej. Częściowo podpiwniczony. Rozplanowanie wnętrza pierwotnie dwutraktowe, przekształcone w trakcie remontu i adaptacji. Budowla nakryta dachem czterospadowym (stropodachem) pobitym blachą.

Materiał, konstrukcja, technika.

Fundament wykonany w postaci ław z kamienia łamanego i cegły na zaprawie cementowo-wapiennej. Cokoł ścian z zewnątrz w okładzinie z płyt kamiennych do wysokości ok. 30-45 cm. Piwnice o jednej komorze usytuowanej pod częścią północno-zachodnią budynku Komora o ścianach murowanych z cegły, w dolnych partiach w okładzinie kamiennych do wysokości ok. 120 cm. Sklepienie piwnicy ceglane, kolebkowe. Zejście do piwnic z korytarza parteru klatką schodową ze schodami kręconymi. Schody masywne. Komora piwniczna zaadaptowana na " winiarnię " ośrodka konferencyjnego.

Mury budynku masywne, o grubościach ok. 70 cm, wzniesione z cegły czerwonej pełnej na zaprawie cementowo-wapiennej. Z zewnątrz pokryte tynkami cementowymi, barwionymi. Ściany działowe o zróżnicowanych grubościach pokryte tynkami wapiennymi. W części pomieszczeń ściany osłonięte drewnianymi boazeriami i płytami z tkaninami.

Stropy. Nad pomieszczeniami stropy płaskie, masywne, otynkowane. Nad sienią (hall'em) parteru podwieszony strop belkowy, drewniany.

Podłogi. W piwnicy posadzka z płyt kamiennych, podobnie wykonane posadzki sieni hallu i pomieszczeń zaplecza. W pozostałych pomieszczeniach podłogi parkietowe (mozaikowe) wykonane ze szlachetnych gatunków drewna.

Komunikacja międzykondygnacyjna klatką schodową usytuowaną w korytarzu parteru. klatka schodowa ze schodami trzypięgowymi, masywnymi o stopnicach osłoniętych drewnem. Balustrada schodów ażurowa, metalowa z drewnianą poręczą.

Otwory drzwiowe. W fasadzie wejście główne do budynku usytuowane pod portykiem. Otwór drzwiowy duży, zamknięty łukiem odcinkowym, z drzwiami dwuskrzydłowymi płycinowymi o skrzydłach obitych ozdobnie układaną klepką. Wejście ogrodowe w elewacji północnej z drzwiami płycinowymi, dwuskrzydłowymi przeszklonymi. W elewacji wschodniej wejście gospodarcze z otworem drzwiowym prostokątnym i dwuskrzydłowymi drzwiami płycinowymi. Pozostałe otwory drzwiowe wewnątrz budynku prostokątne, ze stolarką jednoskrzydłową, płycinową mocowaną w futrynach skrzynkowych.

Otwory okienne prostokątne, w płaskich, profilowanych obramieniach tynkowych oprowadzonych kolorystycznie. Okna podwójne, dwuskrzydłowe, czteropolowe. W połaciach dachowych okna facjat półkoliście zamknięte górą, podwójne.

c.d. wkł. 1.

<div data-bbox="0 0 571 278">14. Kubatura</div> <div data-bbox="294 21 529 49">c.d. wkł. 1.</div> <div data-bbox="141 64 364 121">ok, 1800 m³</div>	<div data-bbox="571 0 1159 278">15. Powierzchnia użytkowa zab. ok. 230 m²</div> <div data-bbox="682 64 893 121">ok, 450 m²</div>	<div data-bbox="1159 0 1747 142">16. Przeznaczenie pierwotne</div> <div data-bbox="1305 85 1505 121">mieszkalne</div>	<div data-bbox="1747 0 2349 142">17. Użytkowanie obecne</div> <div data-bbox="1869 85 2340 128">hotel, ośrodek konferenc</div>
<div data-bbox="0 278 1159 1395">18. Prace budowlane i konserwatorskie, ich przebieg i dokumentacja</div> <div data-bbox="35 342 176 378">Pkt 12.</div>		<div data-bbox="1159 142 2349 1395">19. stan zachowania (fundamenty, ściany zewnętrzne, ściany wewnętrzne, sklepienia, stropy, konstrukcje dachowe, pokrycie dachu, wyposażenie i instalacje)</div> <div data-bbox="1164 228 2293 299">Budynek w dobrym stanie technicznym. Osuszenia wymagają mury piwnic.</div> <div data-bbox="1159 899 2349 1395">20. Najpilniejsze postulaty konserwatorskie</div> <div data-bbox="1199 949 1940 992">Budynek otoczyć opieką konserwatorską,</div>	

21. Akta archiwalne (rodzaj akt, numer i miejsce przechowywania)

1. Archiwum Państwowe w Krakowie. Oddział Wawel. Teki Antoniego Schneidra (Straszęcin).
2. Sąd Rejonowy w Tarnowie. Wydział Ksiąg Wieczystych - księgi tabularne dóbr - Straszęcin - Whl 285, Wola Stara - Whl 286, Wola Wielka Whl 287, Sepnica - Whl 284
3. Sąd Rejonowy w Dębicy. Wydział Ksiąg Wieczystych - KW 15069.

22. Bibliografia

1. Słownik Geograficzny Królestwa Polskiego ...t. IX, Warszawa 1880, s. 391.
2. Polski Słownik Biograficzny, t. XXXIII, Warszawa 1984, s. 176-178, 625 - 627.
3. Skorowidze miejscowości Galicji ... wyd. we Lwowie w 1855, 1868, 1880 i 1918 r.
4. Krupiński A.B., Zabytki urbanistyki i architektury woj. tarnowskiego. Kraków 1989, s. 81.

23. Źródła ikonograficzne i fotografia (rodzaj, miejsce przechowywania, sygnatury)

24. Uwagi różne

25. Opracował

tekst mgr Marek H. Grabski maj 1996 r.

plany, rysunki j.w. (pomiar własny), pl. syt. M. Kordek

zdjęcia fotogr. mgr Marek H. Grabski maj 1996 r.

imie, nazwisko, data, podpis

miejsce przechowywania negatywów PSOZ Tarnów

Karta po wypełnieniu podlega ochronie na podstawie przepisów prawa autorskiego

26. Adnotacje o inspekcjach, informacje o zmianach (daty, imiona i nazwiska wypełniających)

27. Załączniki

1. Miejscowość S T R A S Z Ę C I N	2. Obiekt (nazwa jak w karcie) Dwór	3. Zawartość wkładki (nazwa obiektu lub materiału uzupełniającego) C.d. opisu + fot. dodatkowe.
---------------------------------------	--	--

c.d. pkt 12.

Posiadłość w Straszęcinie obejmowała w tym czasie 650 mg roli, 26 mg lasu, 275 mg pastwisk i 58 mg łąk. W rękach Bielańskich pozostawała ona do 1910 roku, kiedy to nabył ją Edward Stubenvoll. W roku 1924, po Edwardzie Stubenvollu (zm. 1919) majątek w częściach przeszedł na rzecz: dr Henryka Stubenvolla, (1/2); Paulinę Stubenvoll (1/4) i Edwarda jr Stubenvolla. W roku 1946 majątek w Straszęcinie przejęty został przez Państwowy Fundusz Ziemi. Zabudowania podworskie i część ziemi pozostała z parcelacji przejęta została przez utworzony PGR. W dworze, urządzona została szkoła. W latach 1980-tych gospodarstwo weszło w skład dębickiego kombinatu Iglopol. W roku 1986 ukończony został kompleksowy remont zabytkowego dworku połączony z adaptacją na hotelik i ośrodek konferencyjny. Z zabudowań gospodarczych pozostał jedynie spichlerz przebudowany na magazyn pasz. W latach 1990-tych majątek Gospodarstwa przejęła Agencja Własności Rolnej Skarbu Państwa.

Dwór wzniesiony został zapewne w końcu XVIII wieku, być może na pozostałościach budowli wcześniejszej. Przebudowywany był gruntownie w poł. XIX wieku i w pocz. XX kiedy to otrzymał eklektyczny wystrój elewacji istniejący do remontu w latach 1985-86.

Wkładkę założył:

(Imię, nazwisko, data)

c.d. wkł. verte!

Miejsca przechowywania negatywów:

PSOZ Tanów

c.d. pkt 13

Wyposażenie wnętrza. W pokojach wyposażenie meblarskie stylowe (gł. eklektyczne) z k. XIX i pocz. XX w. Na ścianach malarstwo z tego okresu oraz militaria.

Dach budynku czterospadowy (stropodach), kryty blachą.

Elewacje. Fasada w części piętrowej regularna, trójczęściowa, pięciosiowa. W części środkowej ryzalit z wysuniętym portykiem kolumnowym wspierającym balkon piętra o metalowej, ażurowej balustradzie. Szczyt ryzalitu o pseudobarokowych spływach, ujęty po bokach masywnymi słupkami. W szczyście płytki ostrołukowa nisza z kartuszem herbowym (h. Nałęcz). Elewacja ta tynkowana nakrapianym tynkiem cementowym. Cokoł ścian w okładzinie kamiennej, wydzielony gzymsem (listwą) cokołowym. Obramienia okien płaskie, profilowane, opracowane kolorystycznie. Pod okapem dachu szerszy, profilowany gzyms koronujący. Pozostałe elewacje opracowane analogicznie, bez detalu architektonicznego. Elewacja północna z małym balkonem o ażurowej balustradzie w kondygnacji piętra.

Instalacje. Budynek posiada instalację elektryczną, wodno-kanalizacyjną i centralnego ogrzewania z kotłowni d. Gospodarstwa. W sieni usytuowany marmurowy kominiek dogrzewający wnętrze.



elewacja północna (ogrodowa)

c.d. pkt 12.

W trakcie prac remontowych usunięto m. in. dekoracyjne obramienia okienne, poniowanie ścian parteru oraz przekształcono częściowo wnętrza budynku. Poddasze zaadaptowane zostało na cele mieszkalne a całość wewnątrz wyposażono w stylowe meble, obrazy i inne sprzęty. Od roku 1993, tj. od czasu przejęcia przez AWRSK budynek pozostaje nieużytkowany.

Dwór murowany z cegły z użyciem kamienia, tynkowany. Wzniesiony na planie prostokąta, jednopiętrowy, częściowo podpiwniczony, z parterową przybudówką w części wschodniej. Od frontu posiada portyk o dwu kolumnach wspierający balkon piętra. Rozplanowanie wnętrza pierwotnie dwutraktowe, powtórzone we wszystkich kondygnacjach, przekształcone adaptacją. Ryzalit elewacji frontowej zwieńczony szczytem o pseudobarokowej linii, flankowanym słupkami. Dwór nakryty dachem czterospadowym, w połaciach którego facjaty okien poddasza. Budynek obecnie bez wyraźniejszych cech stylowych. We wnętrzach wartościowe wyposażenie meblarskie i malarskie z k. XIX i pocz. XX w.



widok od płd-wsch.



widok od płd-zach.



widok od płn-zach.

WKŁADKA DO KARTY EWIDENCYJNEJ ZABYTKÓW ARCHITEKTURY I BUDOWNICTWA

ZAŁĄCZNIK NR 2.

1. Miejscowość
STRASZĘCIN

2. Obiekt (nazwa jak w karcie)
Dwór

3. Zawartość wkładki (nazwa obiektu lub materiału uzupełniającego)
Fot., dodatkowe



portyk fasady



szczyt ryzalitu fasady



otwory okienne

Wkładkę złożył: mgr Marek H. Grabski, maj 1996 r.
(Imię, nazwisko, data)

Miejsce przechowywania negatywów: PSOZ Tarnów



komora piwniczna (winiarnia)



sień (hall parteru)



WKLADKA DO KARTY EWIDENCYJNEJ ZABYTEKÓW ARCHITEKURY I BUDOWNICTWA

ZAŁĄCZNIK NR 3.

1. Miejscowość STRASZĘCIN	2. Obiekt (nazwa jak w karcie) Dwór	3. Zawartość wkładki (nazwa obiektu lub materiału uzupełniającego) Fot. dodatkowe
------------------------------	--	--



jadalnia

pomieszczenia
parteru



gabinet



Wkładkę złożył: mgr Marek h. Grabski maj 1996 r.
(Imię, nazwisko, data)

Miejsce przechowywania negatywów: PSOZ Tarnów



klatka schodowa



hall na piętrze



sypialnia na piętrze

• WKŁADKA DO KARTY EWIDENCYJNEJ ZABYTKÓW ARCHITEKURY I BUDOWNICTWA

ZAŁĄCZNIK NR 4.

1. Miejscowość
STRASZĘCIN

2. Obiekt (nazwa jak w karcie)
Dwór

3. Zawartość wkładki (nazwa obiektu lub materiału uzupełniającego)
Fot. dodatkowe



pomieszczenia
poddasza



Wkładkę złożył: mgr Marek H. Grabski maj 1996 r.
(Imię, nazwisko, data)

Miejsce przechowywania negatywów: PSOZ Tarnów



park



figura św. Jana Nepomucena
z 2 poł. XIX w. w pobliżu
zespołu dworskiego



SZKIC PARKU

/na szkicu zaznaczono schematycznie
tylko część drzew i krzewów/

