

1. Obiekt **451/1**
**CERKIEW PAR.GR.-KAT.P.W. WNIEBOWSTAPIENIA CHRYSUSA, OB. KOŚCIOŁ PAR.
RZYM.-KAT. P.W. WNIEBOWSTAPIENIA PAŃSKIEGO**

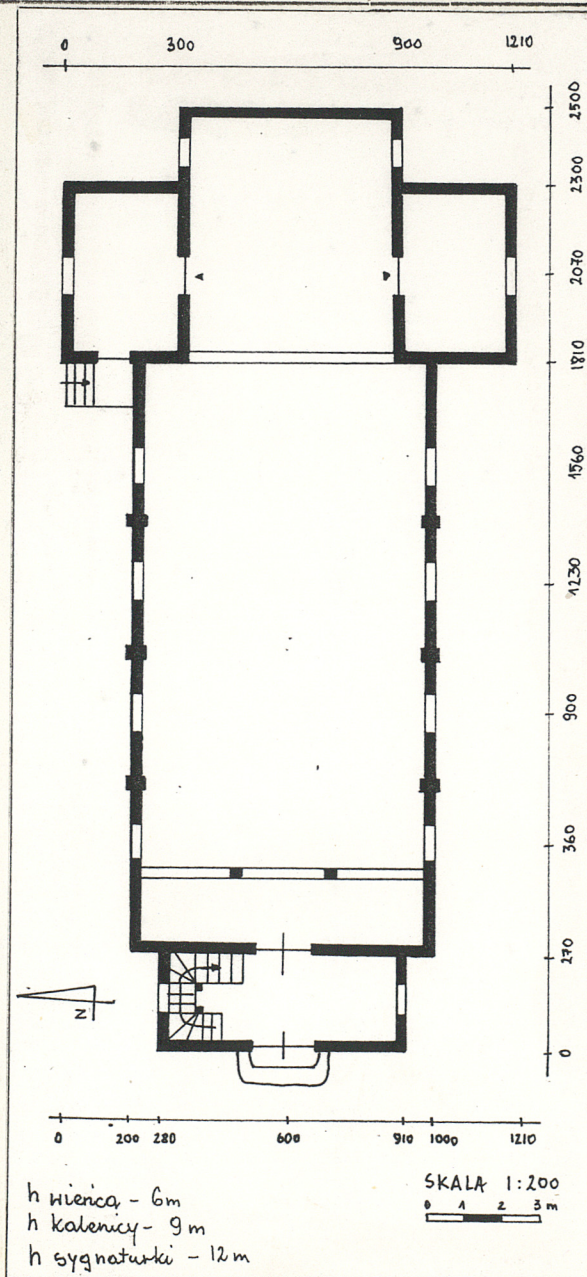
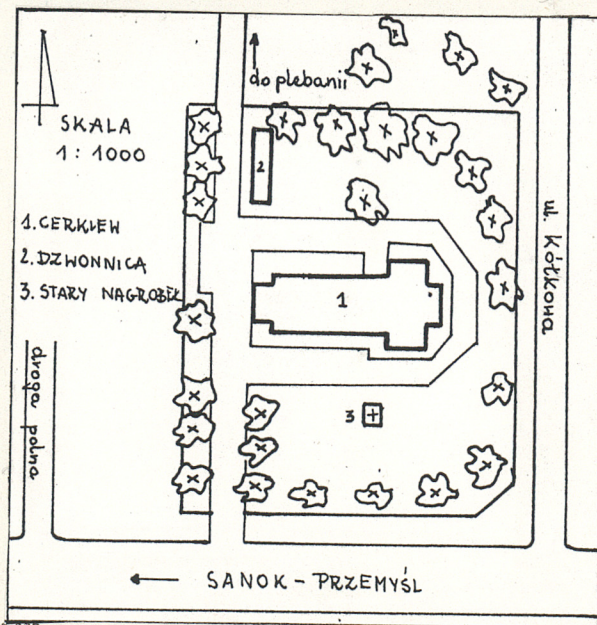
2. Czas powstania

1844

3. Miejscowość

**SANOK-
OLCHOWCE**

11. Zdjęcia rzut, przekrój, sytuacja, orientacja



4. Adres **ul. Kółkowa**
Przy trasie Sanok - Przemyśl

nr hipoteczny

5. Przynależność administracyjna

województwo **krośnieńskie**

gmina **Sanok**

6. Poprzednie nazwy miejscowości

7. Przynależność administracyjna
przed 1 VI 1975

województwo **rzeszowskie**

powiat **bieszczadzki**

8. Właściciel i jego adres

**Par. rzym.-kat. w Olchowcach
diec. przemyska**

9. Użytkownik i jego adres

J.W.

10. Rejestr zabytków

Nr **A-166** data **20.10.1989**

Najstarsza wzmianka o cerkwi w Olechowcach pochodzi z 1442 r. W XVII w. miał tu znajdować się klasztor bazylianów. Obecna wzniesiona na innym miejscu w 1844 r. staraniem ks. Piotra Jarosiewicza. Ksiądz ten wybudował także plebanię. Prace remontowe prowadzone były w 1914-1918 i w 1921 roku. Rozbudowę cerkwi można wiązać z pierwszym lub drugim remontem. Dobudowano wówczas babiniec nie wyodrębniony w bryle budowli a także przedsionek. W 1946 r. kościół rzym.-kat. przejął świątynię w swoje użytkowanie. Data 1954 na betonowych schodach wejściowych do obiektu wskazuje na prowadzone kolejne prace remontowe. W 1957 r. dokonano erekcji parafii rzym.-kat. w Olechowcach. W 1979 r. [redacted] po wcześniejszym uporządkowaniu cmentarza /1973/ i wyremontowaniu plebani /1974-1976/ rozpoczął przy cerkwi generalny remont. Rozbudowa świątyni nadała obiektowi cechy charakterystyczne dla budownictwa modernistycznego.

Cerkiew położona jest przy ulicy Lwowskiej - głównej trasie Sanok-Przemyśl w pn. pasie jej luźnej zabudowy przy skrzyżowaniu jej z ulicą Kółkową. Usytuowana na płaskim terenie, na obszernej, prostokątnej działce, na której w głębi znajduje się plebania. Teren ogrodzony metalowym parkanem. Cerkiew otoczona jest kręgiem drzew. Od strony pn. znajduje się murowana dzwonnica. Od pd. stary nagrobek. Cerkiew orientowana.

Materiał, konstrukcja - Cerkiew drewniana, na cokole z kamienia polnego, obrzuconym tynkiem cementowym, osłoniętym fartuchem gontowym. Ściany konstrukcji zrębowej zwęgłowane na jaskółczy ogon. W części babinca jak i przedsionka konstrukcja słupowa. Ściany oszalowane gontem, w obrębie nawy wzmocnione trzema parami lisic. Stropy belkowe z podsufitką. Dachy konstrukcji stolcowej i krokwiowo-płatwiowej kryte blachą. Wieżyczki na sygnaturkę konstrukcji słupowo-zastrzałowej obite blachą na krążynach. Posadzka z płytek ceramicznych. Chór muzyczny wsparty na dwóch słupach. Schody drewniane 3-biegowe. Schody zewnętrzne betonowe. Otwory drzwiowe prostokątne. Drzwi jedno i dwuskrzydłowe, płycinowe, frontowe opierzone. Otwory okienne; w nawie prostokątne, wysmukłe, zamknięte łukiem pełnym, w zakrystiach i przedsionku podobne lecz niższe, oraz okrągłe w przedsionku. Okna krosnowe, z podziałem szczeblinowym, w przedsionku w kształcie rozety.

Rzut - dwudzielny. Babiniec nie wyodrębniony z nawy. Nawa o kształcie wydłużonego prostokąta. Prezbiterium prostokątne, węższe od nawy. Po obu jego stronach symetryczne zakrystie, dostępne z wnętrza. Zakrystia pn. również z zewnątrz. Predsionek węższy od nawy, stosunkowo krótki. Z przedsionka schody na chór.

Bryła - Nawa i prezbiterium o równej wysokości. Dach nawy kalenicowy, od frontu zakończony szczytowo, od prezbiterium skłania się do 3-połaciowego. Dach prezbiterium niższy i węższy, połączony z dachem nawy, kalenicowy, 3-połaciowy. Kalenice nad prezbiterium, nawą i babiniecem zdobią 3 wieżyczki na sygnaturkę; 6-boczne z baniastym hełmem i latarnią /w skrajnych wieżyczkach ślepe latarnie/ ujętymi profilowanymi gzymsami, ze zwieńczeniem w kształcie daszku z potrójną, cebulastą, zmniejszającą się ku górze formą. Zakrystie niższe, nakryte daszkami pulpituowymi. Predsionek również niższy, nakryty dachem dwuspadowym.

Elewacje - bez dekoracji. Obwiedzione profilowanym gzymsem, podokapowym, obiegającym również szczyt przedsionka.

Wnętrze - Przestrzeń prezbiterium oddzielona od nawy ścianą z ikonostasem. Lisice poszerzone odeskowaniem szalowania pełnią rolę pilastrów. Okna ujęte są w prostą opaskę. Sufit obwiedziony jest profilowanym gzymsem.

Wyposażenie - Ołtarzyk I poł. XVIII w., ikonostas.

Instalacje - elektryczna, gazowa, kanalizacja bunowa.

<p>4. Kubatura</p> <p>1236 m³</p> <p>bez poddasza</p>	<p>15. Powierzchnia użytkowa</p> <p>216 m²</p>	<p>16. Przeznaczenie pierwotne</p> <p>sakralne</p>	<p>17. Użytkowanie obecne</p> <p>sakralne</p>
<p>13. Prace budowlane i konserwatorskie, ich przebieg i dokumentacja</p> <p>Podczas generalnego remontu w 1979 r. wzmocniono fundament, założono izolację poziomą, opaskę odbojową oraz kanalizację bunową. Całość obiektu oszalowano gontem. Prace restauracyjne prowadzono przy pokryciu dachu. Wymieniono stolarkę drzwiową. Przedsionek pokryto boazerią a w nawie i babińcu założono drewnianą lamperię. Obejście cerkwi uporządkowano! wykonano dojście do świątyni i wokół niej chodnik z betonu. Całość posesji otoczono metalowym ogrodzeniem.</p>		<p>19. stan zachowania (fundamenty, ściany zewnętrzne, ściany wewnętrzne, sklepienia, stropy, konstrukcje dachowe, pokrycie dachu, wyposażenie i instalacje)</p> <p>Stan techniczny dobry.</p>	
		<p>20. Najpilniejsze postulaty konserwatorskie</p>	

21. Akta archiwalne (rodzaj akt, numer i miejsce przechowywania)

Kronika parafialna w Olchowcach. Plebania kościoła
rym.-kat. w Olchowcach.

22. Bibliografia

Katalog Zabytków Sztuki w Polsce. Seria Nowa. T.I,
zeszyt 2. Lesko, Sanok, Ustrzyki Dolne i okolice, op.
E. Snieżyńska-Stolotowa, F. Stolot, R. Brykowski,
K. Kutrzebianka. Warszawa 1982, s. 112-115.
Słownik geograficzny Królestwa Polskiego i innych
krajów słowiańskich. T.VII, Warszawa 1886, s. 449.

23. Źródła ikonograficzne i fotografia (rodzaj, miejsce przechowywania, sygnatury)

Szematyzm grecko-katolickiego duchowieństwa apostołskoi
administracji łemkowszczyzny, Lwów 1936, s. 145.

24. Uwagi różne

25. Opracował

tekst B.A. Bosakowie XI 1991 r.

plany, rysunki B.A. Bosakowie XI 1991 r.

zdjęcia fotogr. A. Bosak 1991 r.

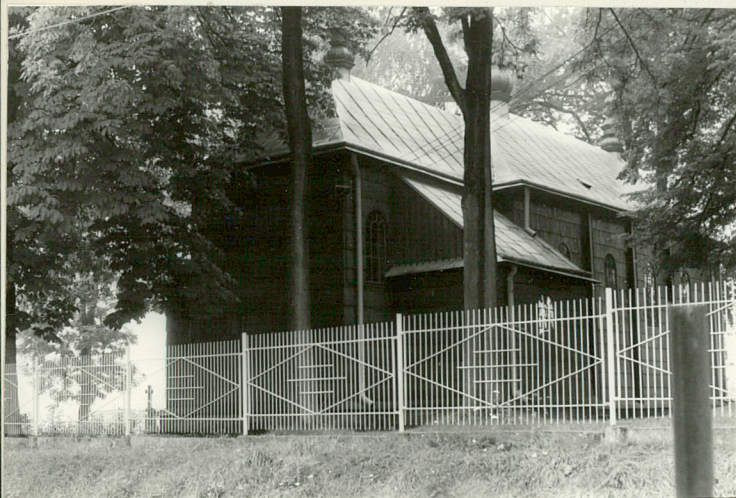
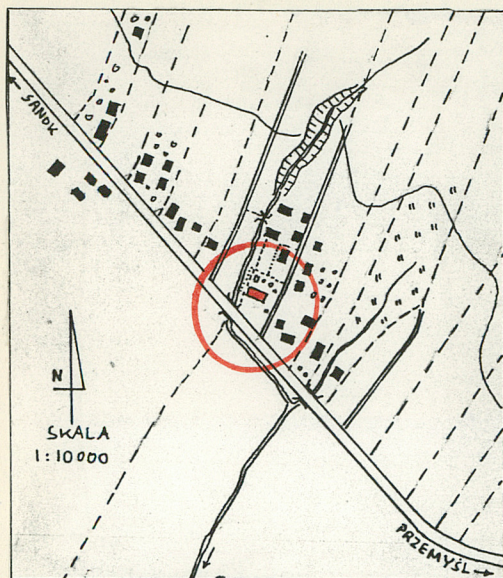
miejsce przechowywania negatywów

Karta po wypełnieniu podlega ochronie na podstawie przepisów prawa autorskiego

26. Adnotacje o inspekcjach, informacje o zmianach (daty, imiona i nazwiska wypełniających)

27. Załączniki

1. Miejscowość OLCHOWCE	2. Obiekt (nazwa jak w karcie) CERKIEW P.W. WNIĘBOWSTAPIENIA CHRYSYTA	3. Zawartość wkładki (nazwa obiektu lub materiału uzupełniającego) plan orientacyjny i 5 zdjęć 1. elewacja wschodnia 2. elewacja południowa 3. elewacja północna 4. elewacja frontowa 5. widok na prezbiterium
----------------------------	---	---



B.A. Bosakowie XI 1991 r.

Wkładkę założył:
(imię, nazwisko, data)

Miejsce przechowywania negatywów:

Jed. W.A. Olsztyn z. 135/S
OZ Graf. Z.P. Ostróda z. 676 n. 40 000