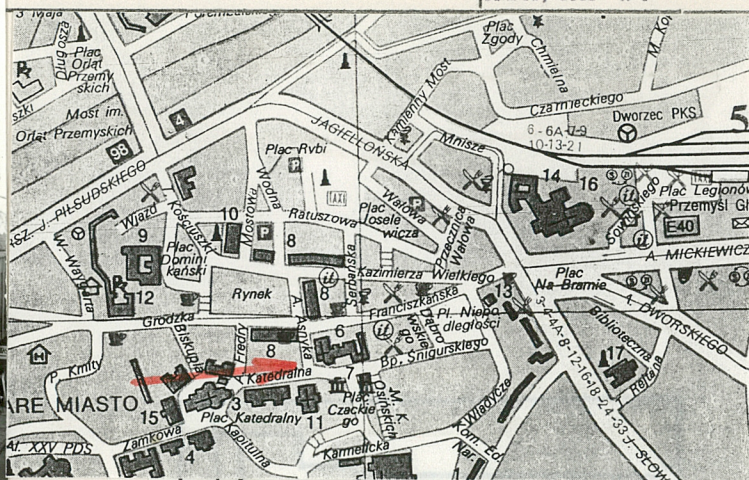


1. Obiekt

DOM MIESZKALNY (KAMIENICA)

11. Zdjęcia rzutu



2. Czas powstania  
pocz. XIX w. (?)  
XIX/XX w.

3. Miejscowość  
PRZEMYŚL

4. Adres Przemysł  
ul. Asnyka 6  
nr hipoteczny [redacted]

5. Przynależność administracyjna  
województwo przemyskie  
gmina Przemysł

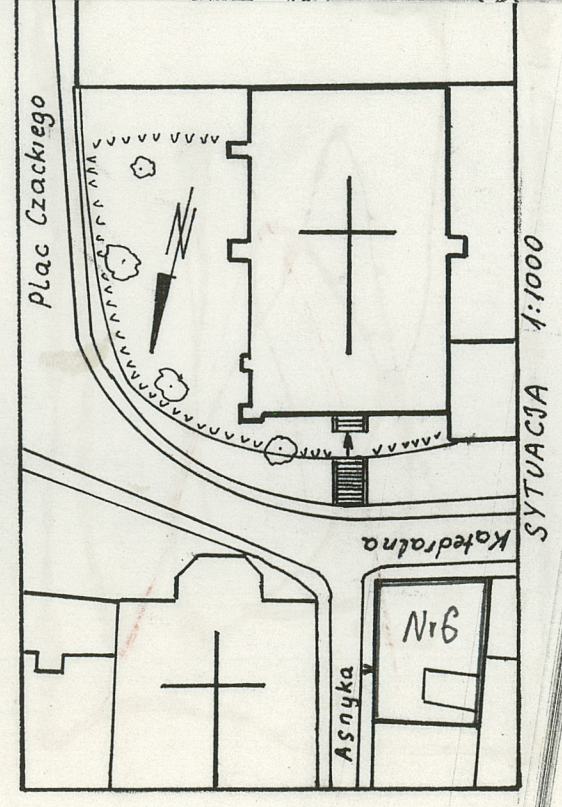
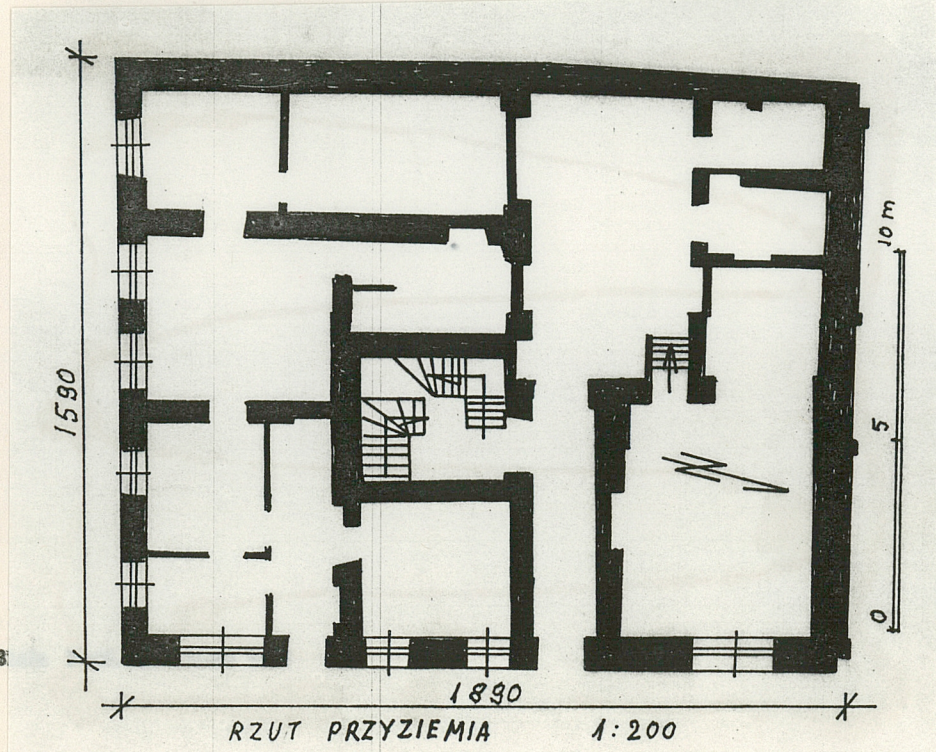
6. Poprzednie nazwy miejscowości  
Przemysł

7. Przynależność administracyjna 1. VI. 1975 r.  
województwo rzeszowskie  
powiat przemyski

8. Właściciel i jego adres  
[redacted]

9. Użytkownik i jego adres  
Firma Video-Tomex, lokatorzy, Przemysł, Asnyka 6

10. Rejestr zabytków  
Nr A-581 data 24.09.1985





12. Autorzy, historia obiektu, określenie stylu.

Obiekt wzniesiony przypuszczalnie w pocz. XIX w. Na przełomie XIX/XX wiek gruntownie remontowany.

W latach międzywojennych własność Anieli Luj. Od roku 1965 własność jej córki [REDACTED]

(informacja właścicielki).  
Styl historyzujący.

13. Opis (sytuacja, materiał i konstrukcja, rzut, bryła, elewacje, wnętrze wyrośnięcie instalacje)

**Sytuacja:** W centrum Przemy. La, u zbiegu ul. Asnyka i Katedralnej, na terenie opadającym ku płn. i wsch. Kamienica narożna, dwufrontowa, w zabudowie zwartej.

**Materiał i konstrukcja:** Budynek murowany z cegły ceramicznej, obustronnie tynkowany (elewacja zach. nietynkowana), częściowo podpiwniczony. Piwnice w pld-wsch. części budynku, dwukondygnacyjne o sklepieniach kolebkowych dostępne drewnianymi schodami z klatki schodowej. Nad parterem sklepienia kolebkowe z lunetami i strop płaski, żelbetonowy(?). Nad piętnem stropy płaskie. Więźba dachowa drewniana, stolcowo-płatwiowa. Pokrycie dachu-blacha. W piwnicach glinobitka, na parterze posadzki betonowe, terakota i parkiet. Wyżej parkiet i podłogi białe. Schody drewniane zabiegowe, lewoskrętne, wsparte na dwuteownikach stalowych, z metalową, ażurową balustradą i drewnianą poręczą, współczesne. Taras wtórny (nad dawnym podwórzem) o posadzce betonowej (strop żelbetowy) z ażurową metalową balustradą. Drzwi drewniane, ościeżnicowe, jedno i dwuskrzydłowe płycinowe, zewnętrzne z nadświetlem oraz płytowe. Okna drewniane, futrynowe, dwuskrzydłowe, dwupolowe z nadświetleniem oraz współczesne witryny.

**Rzut:** Budynek na planie zbliżonym do prostokąta, czterotraktowy, czterodzielny. Obecnie podziały wtrórne. Pierwotnie w kształcie zbliżonym do litery "L" (zabudowa od obecnej Katedralnej i Asnyka) z oficyną od strony płn. Podwórze zamienione w latach 60-tych XX wieku na taras nad parterem., Wejścia od strony wsch.

**Bryła:** Kamienica piętrowa, częściowo podpiwniczona dwiema kondygnacjami piwnic, w kształcie czterech przylegających do siebie prostopadłościanów (część środkowa od strony zach. z tarasem nad parterem) z dachami dwuspadowymi nad częścią pld. i wsch. i dachem pulpitowym nad dawną oficyną (po płn. części tarasu).

**Elewacje:** W kondygnacji parteru boniowane. Z szerokim gzymsem kordonowym sięgającym pod okna piętra i rozbudowanym gzymsem koronującym, w którym okienka strychu. Elewacja pld. pięcioosiowa z umieszczonym centralnie balkonem przed drzwiami na piętrze. Okna piętra ujęte w bogato profilowane obramienia z konsolkami podtrzymującymi nadokienniki. Pod oknami w gzymse kordonowym między pseudopilastrami płyciny zdobione maszkaronami i motywem roślinnym. Gzyms wieńczący trójdzielny, z konsolkami po obu stronach okienek w partii środkowej, w której pola między konsolkami z prostokątnymi płycinami o ściętych narożach. Elewacja wsch. sześćoosiowa z wejściami na osi drugiej i piątej od pld. (główne). W partii parteru z wtórnymi otworami witryn. Gzyms kordonowy z kolistymi opaskami wokół maszkaronów w płycinach analogicznych jak w elewacji pld. Takież gzyms wieńczący. Elewacja zach. bez ozdób.

**Dach:** Z wydatnym okapem nad tarasem, z profilowanymi końcówkami krokwi. Nad częścią pld. i wsch. dwuspadowy, nad płn. jednospadowy.



<p>14. Kubatura</p> <p>ok. 3.900 m<sup>3</sup></p>	<p>15. Powierzchnia użytkowa zabudowy</p> <p>ok. 300 m<sup>2</sup></p>	<p>16. Przeznaczenie pierwotne</p> <p>mieszkalne</p>	<p>17. Użytkowanie obecne</p> <p>mieszkalne, handlowe</p>
<p>18. Prace budowlane i konserwatorskie, ich przebieg i dokumentacja</p> <p>W latach 60-tych remont obiektu i budowa tarasu.</p>		<p>19. Stan zachowania (fundamenty, ściany zewnętrzne, ściany wewnętrzne, sklepienia, stropy konstrukcje dachowe, pokrycie dachu, wyposażenie i instalacje)</p> <p>Obiekt zachowany w bardzo dobrym stanie</p> <p>20. Najpilniejsze postulaty konserwatorskie</p> <p>Wniosków brak.</p>	



21. Akta archiwalne (rodzaj akt, numer i miejsce przechowania)

22. Bibliografia

23. Źródła ikonograficzne i fotografla (rodzaj, miejsca przechowania, sygnatury)

Negatywy w posiadaniu PSOZ w Przemyślu

24. Uwagi różne

25. Opracował

tekst Zbigniew Pastuszek, Październik 1993

Imię, nazwisko, data, podpis

plany, rysunki Zbigniew Pastuszek, październik 1993

Imię, nazwisko, data, podpis

zdjęcia fotogr. Zbigniew Pastuszek, października 1993

Imię, nazwisko, data, podpis

miejsce przechowania negatywów PSOZ w Przemyślu

Karta po wypełnieniu podlega ochronie na podstawie przepisów prawa autorskiego

26. Adnotacje o inspekcjach, informacje o zmianach (daty, imiona i nazwiska wypełniających)

27. Załączniki

Wkładka nr



1. Miejscowość

PRZEMYŚL

2. Obiekt (nazwa jak w karcie)

DOM MIESZKALNY (KAMIENICA)

3. Zawartość wkładki (nazwa obiektu lub materiału uzupełniającego)

c.d.pkt.13 , 5 fot.

Wnętrze i wyposażenie: Pomieszczenia malowane farbami klejowymi, stolarszczyzna olejnymi. Na piętrze trzony kuchenne i piece kaflowe, współczesne. Elementów dekoracyjnych brak.  
Instalacje: elektryczna, wodno-kanalizacyjna, telefoniczna.



Widok od pld.-zach.



Widok od pld.-wsch.



Fragment elewacji wsch.

Wkładkę założył: Zbigniew Pastuszek, październik 1993 r.  
(imię nazwisko, data)

Miejsce przechowywania negatywów: PSOZ w Przemyślu

LZGraf. Biała Podl. z. 759 90 5000





Widok od pld.-wsch.



Okap nad tarasem