

1. Obiekt

DWÓR

2. Czas powstania

1 poł. XIX w.

3. Miejscowość

KORZENIÓW

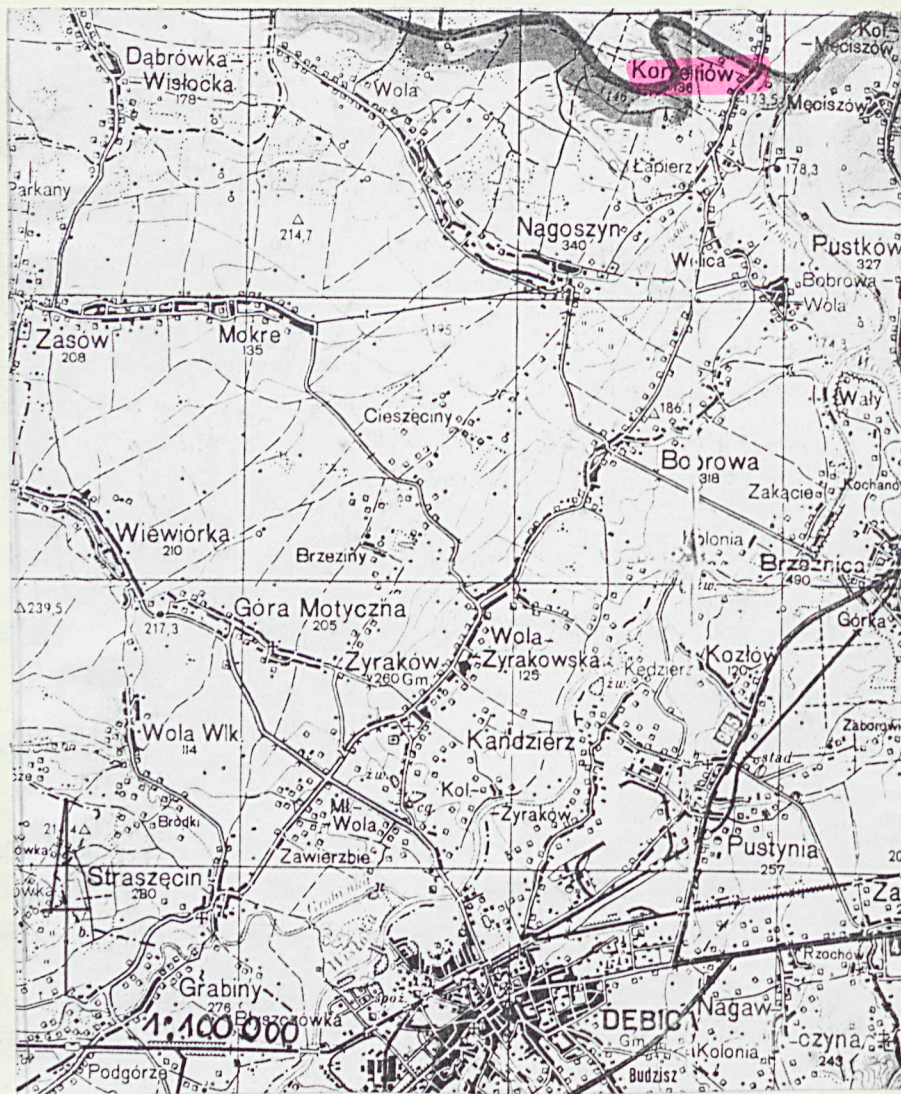
11. Zdjęcia, rzut, przekrój, sytuacja, orientacja



Elewacja frontowa



Elewacja tylna



4. Adres

KORZENIÓW

nr hipoteczny ..... dz. ewid. 712

5. Przynależność administracyjna

województwo ..... PODKARPACKIE

gmina ..... ŻYRAKÓW

6. Poprzednie nazwy miejscowości

7. Przynależność administracyjna

przed 1 VI 1975

województwo ..... RZESZOWSKIE

powiat ..... DEBICA

8. Właściciel i jego adres

Gmina Żyraków  
mienie komunalne

9. Użytkownik i jego adres

Szkoła Podstawowa w Korzeniowie

10. Rejestr zabytków

Nr ..... A - 213 ..... data ..... 31.01.1980



## 12. Autorzy, historia obiektu, określenia stylu.

Początki wsi Korzeniów sięgają XIII w. W dokumencie biskupa krakowskiego Jana Grota z 22 marca 1337 r. znajduje się zapis o przyznaniu plebanowi z Przecławiu dziesięcin z okolicznych wsi, do których należał Korzeniów. W XVI w. miejscowości należące do parafii w Przecławiu m.in Korzeniów, składały dziesięcinę snopową na uposażenie prepozyta. Dokumenty te potwierdzają istnienie Korzeniowa. W poł. XVII w., wieś należała do klucza wiewióreckiego, którego właścicielem był wojewoda krakowski książę Władysław Dominik Zasławski, a dzierżawcą Korzeniowa w 1644 r. był Kacper Przyłuski. Od tego momentu dotują się początki założenia dworskiego. Na mapie Miega z lat 1778-1782 są ślady zabudowań folwarcznych i zadrzewienia. Obecny budynek dworu został wzniesiony w 1 poł. XIX w. Mapa katastralna z 1851 r. pokazuje wykształcone założenie dworsko – parkowe. W części centralnej usytuowany jest murowany dwór z owalnym stawem przed elewacją frontową, na wschód od dworu położone są trzy stawy, ośrodek gospodarczy znajduje się na południowy – zachód. „Słownik Geograficzny Królestwa Polskiego...” z 1883 r. podaje, że Korzeniów jest w tym czasie własnością Kazimierza Wilczyńskiego. Początkiem XX w. do roku 1934 r., w właścicielu majątku był Jan Steczkowski, Minister Skarbu. Wtedy zmodernizowany został kompleks stawów dworskich, założono hodowlę karpia. J. Steczkowski przekazuje Korzeniów na rzecz Uniwersytetu Jagiellońskiego, który odsprzedażę go hr. Zgurniakowi. Ostatnim właścicielem, jest przedsiębiorca naftowy Leopold Szereauc, mieszkał tutaj od 1937. Zmarł w 1943 r. i zostaje pochowany w pobliżu kapliczki, przy północnej granicy parku, gdzie obecnie znajduje się płyta nagrobna. Życzeniem L. Szereauca było pochowanie na tym wzgórzu, gdzie spoczywają ofiary najazdu wojsk szwedzkich i Rakoczego w 1656, 1657 r. Po wojnie majątek przechodzi na własność Państwowego Funduszu Ziemi. W budynku dworu początkowo mieściło się Technikum Rolnicze, a od 1953 do chwili obecnej użytkowany jest przez Szkołę Podstawową w miejscu.

## 13. Opis (sytuacja, materiał i konstrukcja, rzut, bryła, elewacje, wnętrze, wyposażenie, instalacje).

**SYTUACJA** – wieś Korzeniów położona jest po lewej stronie rzeki Wisłoki, przy drodze Dębica – Przecław. Zespół dworsko – parkowy usytuowany na wschód od szosy (około 50 m), pierwotnie teren dawnego założenia z nią graniczył. Od głównej drogi odchodzi aleja dojazdowa (obecnie bez drzew) pod dwór. Przed elewacją frontową owalny staw, z obiegającą go z trzech stron drogą.

**MATERIAŁ I KONSTRUKCJA** – murowany z cegły, otynkowany. Więźba dachowa drewniana, krokwiowo – płatwiowa. Pokryta dachówką ceramiczną, zakładkową. Parkiety drewniane, w korytarzu na parterze posadzka ceramiczna. Schody do pomieszczeń w poddaszu drewniane, zabiegowe. Stolarka okienna drewniana, sześć i czterokwaterowa. Drzwi drewniane, dwuskrzydłowe, płycinowe.

**RZUT, BRYŁA** – na rzucie prostokąta z wysuniętym portykiem w elewacji frontowej zachodniej. Budynek parterowy z mieszkalnym poddaszem, częściowo podpiwniczony, dwutraktowy. Dach czterospadowy, łamany.

**ELEWACJE** – z wydatnym gzymsem koronującym, dołem gładki, wysoki cokół z odsadzką, wypracowany w tynku, na narożach bonie.

**Elewacja frontowa zachodnia** – dziewięcioosiowa. Na osi portyk wielkiego porządku, czterokolumnowy, zamknięty trójkątnym szczytem, podkreślony gzymsem. Przykryty dwuspadowym dachem, ustawionym prostopadle do kalenicy. W szczycie otwór okienny o kształcie półkola, dochodzący do gzymsu. Portyk poprzedza wejście główne do budynku, nad nim na piętrze taras z metalową balustradą. W dolnej połaci dachu łamanego, po bokach frontonu, facjatki przykryte dwuspadowymi daszkami.

**Elewacja tylna wschodnia** – dziewięcioosiowa, na osi duża facjatka z prostokątnym wąskim tarasem, po bokach małe facjatki.

**Elewacja północna** – trzyosiowa, z dwoma facjatkami w dachu. W parterze pośrodku drzwi.

**Elewacja południowa** – trzyosiowa.

**WNĘTRZE** – dwutraktowe. Na parterze zachowany kaflowy kominek. Na piętrze dwa piece z dekoracyjnymi kaflami. Schody prowadzące do pomieszczeń w mansardzie drewniane z toczonymi, profilowanymi tralkami.

**INSTALACJE** – elektryczna, wodno – kanalizacyjna, gazowa.



<p>14. Kubatura m3</p> <p>1.385</p>	<p>15. Powierzchnia użytkowa m2</p> <p>518</p>	<p>16. Przeznaczenie pierwotne dwór</p>	<p>17. Użytkowanie obecne szkoła podstawowa</p>
<p>18. Prace budowlane i konserwatorskie, ich przebieg i dokumentacja</p> <p>Około 1981 r. rozpoczęto remont dworu, który trwał do 1985 r., dotyczył: wykonania nowej konstrukcji dachowej wraz z obróbkami blacharskimi, przełożenie dachówki, nowej ławy fundamentowej, częściowej wymiany stolarki i parkietów. Przekształcono układ wnętrz dla potrzeb szkoły. Odnowiono elewacje. Końcem lat 90-tych wymieniono obróbki blacharskie w elewacji frontowej i tylnej. W 2001 r. remont fragmentów więzby dachowej.</p>		<p>19. Stan zachowania (fundamenty, ściany zewnętrzne, ściany wewnętrzne, sklepienia, stropy, konstrukcje dachowe, pokrycie dachu, wyposażenie i instalacje)</p> <p>Stan dobry.</p>	
		<p>20. Najpilniejsze postulaty konserwatorskie</p>	



21. Akta archiwalne (rodzaj akt, numer i miejsce przechowywania)

1. Mapa katastralna Korzeniowa z 1851 r. – Archiwum Państwowe w Rzeszowie

## 22. Bibliografia

1. Słownik Geograficzny Królestwa Polskiego i innych krajów słowiańskich, praca zbiorowa pod red. F. Sulimierskiego, B. Chlebowskiego, W. Walewskiego, Warszawa 1883 r., T. IV. str. 435
2. „Mielec – dzieje miasta i regionu” praca zbiorowa pod red. F. Kiryka, T. I, Mielec 1984 r.
3. A.B. Krupiński – Zabytki urbanistyki i architektury woj. tarnowskiego, Warszawa – Kraków 1989 r.
4. „Słownik Geograficzny Królestwa Polskiego i innych krajów słowiańskich” pod red. B. Chlebowskiego, T. XIV, Wa-wa 1895
5. „Wędrowki po gminie Żyraków” Oficyna Wydawniczo – Edukacyjna, Dębica 2003 r.
6. Fr. Kleszcz „Wieś Wiewiórka i klucz wiewiórecki” Kraków 1990 r.

23. Źródła ikonograficzne i fotograficzne (rodzaj, miejsce przechowywania, sygnatury)

## 24. Uwagi różne

## 25. Opracował

25. Opracował .....

tekst .....  
Sp. 7.000 w Krakowie

plan rysunki .....  
SALON M. K. F. Dymnicki  
35-080 Rybnik ul. ks. F. Dymnickiego 10  
(017) 62 47 40 (017) 85 330 37

zdjęcia fotogr. ....

miejsce przechowywania negatywów .....

ROMAN TYZKA SIERPIEŃ 2003  
imię, nazwisko, data, podpis

ROMAN TYZKA SIERPIEŃ 2003  
imię, nazwisko, data, podpis

ROMAN TYZKA SIERPIEŃ 2003  
imię, nazwisko, data, podpis

M. AUTORA

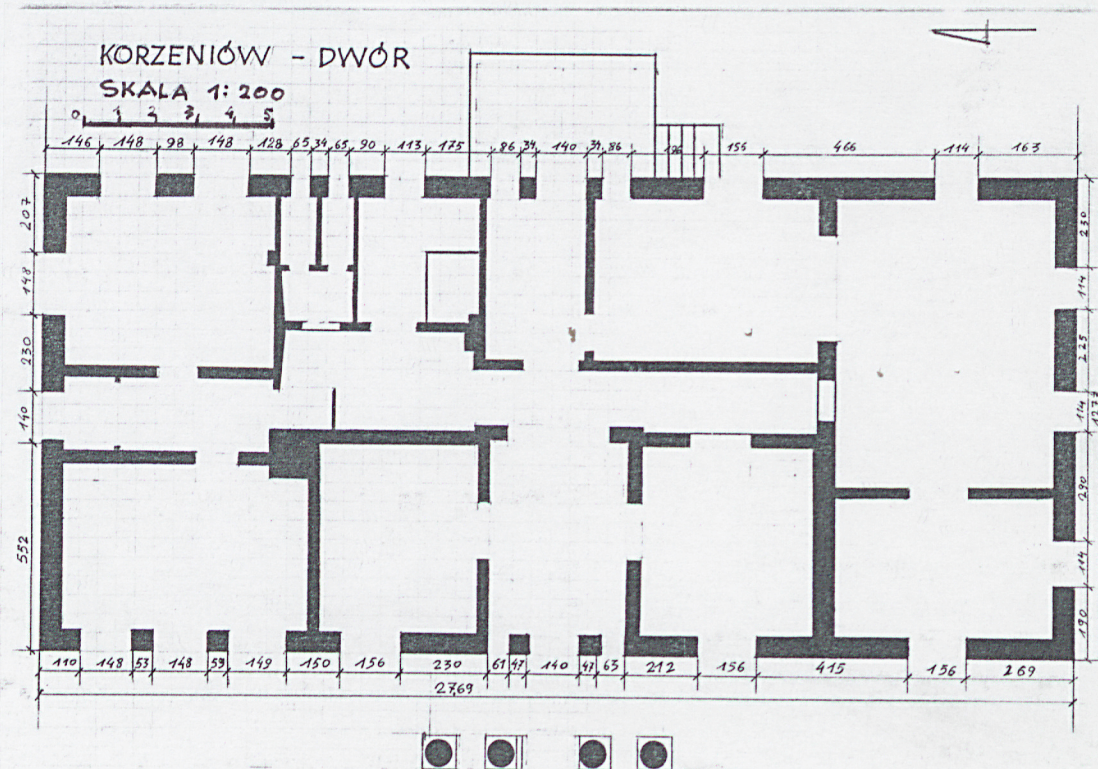
**KARTA PO WYPEŁNIENIU PODLEGA OCHRONIE NA PODSTAWIE PRZEPISÓW PRAWA AUTORSKIEGO!**

**26. Adnotacje o inspekcjach, informacje o zmianach (daty, imiona i nazwiska wypełniających)**

## 27. Załączniki 4



1. Miejscowość <b>KORZENIÓW</b>	2. Obiekt (nazwa jak w karcie) <b>DWÓR</b>	3. Zawartość wkładki (nazwa obiektu lub materiału uzupełniającego) <b>RZUT POZIOMY</b>
------------------------------------	---	---



"DESA" DZIELA SZTUKI I ANTYKI  
Sp. z o.o. w Krakowie  
**SALON NR 22**  
35-060 Rzeszów, ul. ks. F. Dymnickiego 1  
tel. (017) 82 47 82, (017) 85 330 37

Wkładkę założył: *Przemysław Tyjko*  
Miejsce przechowywania negatywów: u autora



Elewacja tylna widoczna z parku z nad stawu



1. Miejscowość <b>KORZENIÓW</b>	2. Obiekt (nazwa jak w karcie) <b>DWÓR</b>	3. Zawartość wkładki (nazwa obiektu lub materiału uzupełniającego) <b>ZDJĘCIA FOTOGRAFICZNE</b>
------------------------------------	---	--



Fragment klatki schodowej

Piec kaflowy w mansardzie.

"DESA"-DZIĘLA SZTUKI I ANTYKI  
Sp. z o.o. w Krakowie  
SALON NR 22  
35-060 Rzeszów, ul. ks. F. Dymnickiego 1  
tel. (017) 62 41 82, (017) 85 330 37

Wkładkę założył: *Renata Topol*

Miejsce przechowywania negatywów: u autora



1. Miejscowość <b>KORZENIÓW</b>	2. Obiekt (nazwa jak w karcie) <b>DWÓR</b>	3. Zawartość wkładki (nazwa obiektu lub materiału uzupełniającego) <b>ZDJĘCIA FOTOGRAFICZNE</b>
------------------------------------	---	--



Kominek na parterze



Piec w mansardzie oraz drzwiczki do paleniska

tablica inskrypcyjna na nagrobku  
L. Szereauca - ostatniego właściciela

"DESA"-DZIELA SZTUKI I ANTYKI  
Sp. z o.o. w Krakowie  
SALON NR 22  
35-060 Rzeszów, ul. ks. F. Dymnickiego 1  
tel. (017) 62 47 82, (017) 85 330 37

Wkładkę założył: *Pracownia Tytu*  
Miejsce przechowywania negatywów: u autora



amentarz z XVII, za kaplicą, płyta nagrobna L. Szereauca - teren założenia  
dworsko-parkowego



1. Miejscowość

**KORZENIÓW**

2. Obiekt (nazwa jak w karcie)

**DWÓR**

2. Zawartość wkładki (nazwa obiektu lub materiału uzupełniającego)

**PLAN KATASTRALNY Z 1851 r.**



Wkładkę założył:

*Przemysław Dąb*

Miejsce przechowywania negatywów: u autora