

A	B	C	D	E	F	G	H	I	J	K	L	M	N	O	P	R	S	T	U	V	W	X	Y	Z
---	---	---	---	---	---	---	---	---	---	---	---	---	---	---	---	---	---	---	---	---	---	---	---	---

Nr 5408

KAPLICA CMENTARNA
na Cmentarzu Wojennym z I wojny światowej na Zasaniu

2. Czas powstania

1916 r.

3. Miejscowość

PRZEMYŚL

4. Adres

ul. Bolesława Śmiałego
37-700 Przemyśl

Nr hipoteczny dz. nr 41 obr. 22

5. Przynależność administracyjna

województwo podkarpackie

gmina Miejska Przemyśl

6. Poprzednie nazwy miejscowości

-

7. Przynależność administracyjna I. VI. 1975r.

województwo rzeszowskie
1975-98 przemyskie

powiat przemyski

8. Właściciel i jego adres

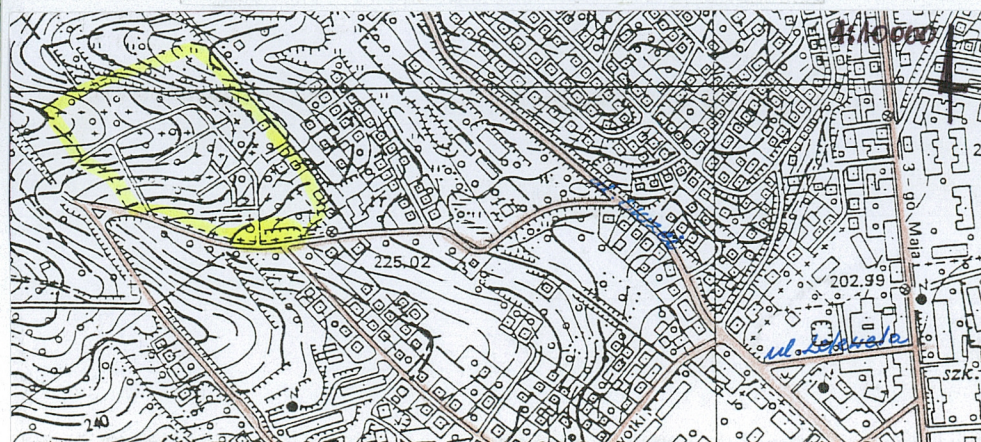
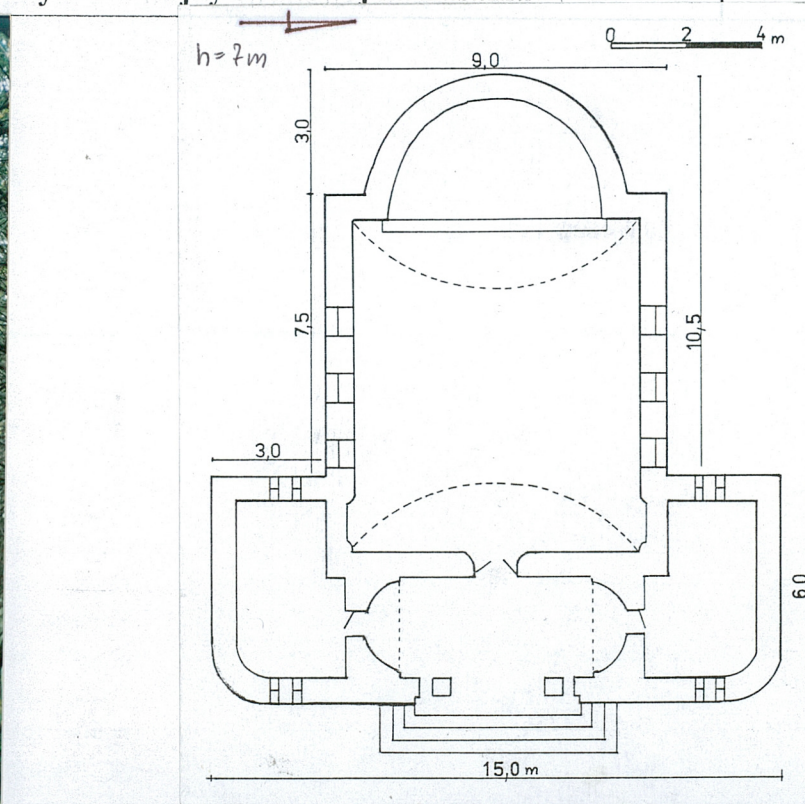
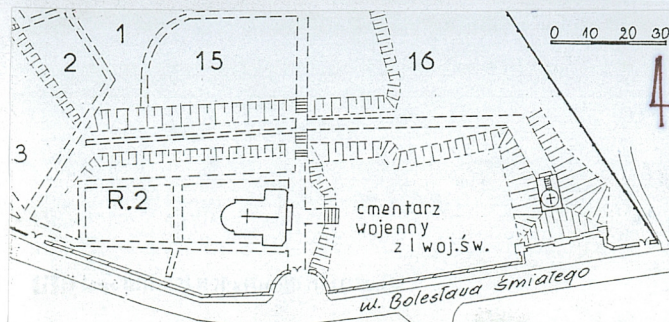
Gmina Miejska Przemyśl

9. Użytkownik i jego adres

Przedsiębiorstwo Gospo-
darki Komunalnej,
ul. Słowackiego 194

10. Rejestr zabytków

Nr A-162 data 4.11.1986r.



Kaplica wybudowana została w 1916 r. według projektu węgierskiego architekta Franciszka Szabolcsa. Stanowiła jeden z elementów cmentarza z I wojny światowej założonego wówczas dla pochowania żołnierzy armii austro-węgierskiej poległych w obronie Twierdzy Przemyśl w latach 1914-1915. Uroczyste poświęcenie nekropolii nastąpiło 1 listopada 1916 r. – celebrował je biskup polowy Emmerich Bjelik (tablica informująca o tym umieszczona jest w przedsionku po prawej stronie wejścia do kaplicy). Kaplica otrzymała staranne wyposażenie. W ołtarzu głównym znajdowała się alabastrowa figura Matki Boskiej dłuta przemyskiego rzeźbiarza Józefa Wilka oraz obrazy Wendela Schwarza, witraże wykonała wiedeńska pracownia Maxa Rotha. Wyposażenie to zostało zniszczone w okresie międzywojennym, kiedy to obiekt był nieużytkowany i otwarty. Natomiast bez zmian zachowała się architektura kaplicy – bryła, układ wnętrza, wystrój zewnętrzny.

Kaplica od 1939 r., kiedy to obok cmentarza wojennego założono cmentarz komunalny, pełni funkcję kaplicy cmentarnej dla cmentarza komunalnego.

Sytuacja: kaplica usytuowana na Cmentarzu Wojennym z I wojny światowej na Zaśnaniu, przy ul. Bolesława Śmiałego. Usytuowana w pobliżu głównej bramy wejściowej, wolno stojąca, elewacją frontową zwrócona na wschód, w stronę krzyża cmentarnego. Przed jej frontem wyłożona kostką betonową ścieżka prowadząca z bramy na cmentarz komunalny, za nią, na nieco niższym poziomie dostępnym przez schody terenowe, płaski teren wojennych mogił ziemnych oznaczonych granitowymi krzyżami. Z pozostałych stron kaplicy – nagrobki.

Materiał, konstrukcja, technika: kaplica zbudowana z cegły, otynkowana, cokół obłożony kamieniami; sklepienie kolebkowe, w prezbiterium konchowe, w przedsionku płaskie z profilowanymi fasetami, z dwiema niszami po bokach, dobudówki boczne – płaskie, drewniane; więźba dachowa – drewniana; dach kryty blachą; schody zewnętrzne, 1-biegowe, betonowe; posadzki – w przedsionku płytki terakotowe, we wnętrzu – współczesne płytki ceramiczne; stolarka okienna – okna krosnowe z metalowymi ramami o drobnych podziałach, prostokątne oraz okrągłe; drzwi – drewniane, płycinowo - ramowe, główne wejściowe dwuskrzydłowe, do dobudówek jednoskrzydłowe.

Rzut: na planie prostokąta z węższym, półkoliście zamkniętym prezbiterium, z przedsionkiem poszerzonym z obu stron przez dwie symetryczne przybudówki. Jednonawowy.

Bryła: zwarta, od frontu poszerzona przez dwie niskie przybudówki, korpus główny nakryty dachem trójspadowym, łamanym, nad prezbiterium daszek stożkowy, przybudówki nakryte daszkami dwuspadowymi (spadki w kierunku bocznym i tylnym) nie podpiwniczona.

Elewacje: frontowa – szczytowa, z głęboką, arkadową wnęką pośrodku, na poziomie parteru przerwana jednospadowym daszkiem niesionym przez kamienne słupy, osłaniającym przedsionek, w którym umieszczone jest wejście do nawy głównej oraz dwoje drzwi bocznych do przybudówek. Powyżej daszku, w ścianie wnęki, rozeta w profilowanej opasce. Otwór wnęki ujęty także w profilowaną opaskę z której wyrasta krzyż wykonany w tynku, zapelniający górną część obramowanego pilastrami szczytu. Elewacje boczne ozdobione pośrodku trzema zestawionymi razem arkadowymi płycinami, w nich, w górze, umieszczone są okrągłe okna, poniżej – okna prostokątne. Całość zwieńczona profilowanym gzymsem oraz fryzem z małymi okrągłymi okienkami oświetlającymi strych. W prezbiterium dwa symetrycznie umieszczone po bokach okrągłe okna. Przybudówki boczne gładko tynkowane z dwoma małymi, wąskimi okienkami w ścianach frontowych i tylnych.

Wnętrze i wyposażenie: wnętrze jednonawowe z płytkim, półkolistym, konchowo nakrytym prezbiterium, dostępne przez przedsionek. Nawa sklepią kolebką, oświetlona

<p>14. Kubatura</p> <p>ok. 800 m³</p>	<p>15. Powierzchnia użytkowa</p> <p>pow. zab. - 180 m² pow. użyt. - ok. 120 m²</p>	<p>16. Przeznaczenie pierwotne</p> <p>kaplica cmentarna</p>	<p>17. Użytkowanie obecne</p> <p>kaplica cmentarna</p>
<p>18. Praca budowlane i konserwatorskie, ich przebieg i dokumentacja</p> <p>1985 r. – konserwacja ołtarza (kons. Wojciech Kozak)</p> <p>l. 90. XX w. – wymiana posadzki na nowe płytki ceramiczne, pokrycia dachu nowa blachą, malowanie wnętrza i tynkowanie elewacji zewnętrznych, prace na cmentarzu - min. wyłożenie alejki przed kaplicą kostką betonową, naprawa muru ogrodzeniowego</p>		<p>19. Stan zachowania (fundamenty, ściany zewnętrzne, ściany wewnętrzne, sklepienia, stropy konstrukcje dachowe, pokrycia dachu, wyposażenie i instalacje)</p> <p>Ogólnie dobry po remoncie w latach 90.</p> <p>20. Najpilniejsze postulaty konserwatorskie</p> <p>Należy utrzymać zachowaną bryłę oraz wystrój zewnętrzny i wewnętrzny. Wskazane przywrócenie witraży.</p>	

21. Akta archiwalne (rodzaj akt, numer i miejsce przechowania)

24. Uwagi różne

25. Opracował

tekst mgr Irena Zając, październik 2002 r.
imię, nazwisko, data, podpis

plany, rysunki Irena Zając, październik 2002 r.
imię, nazwisko, data, podpis

zdjęcia fotograf. Irena Zając, VI-X 2002 r.
imię, nazwisko, data, podpis

miejsce przechowania negatywów w posiadaniu autorki

Karta po wypełnieniu podlega ochronie na podstawie przepisów prawa autorskiego

22. Bibliografia

M. Orłowicz, Ilustrowany przewodnik po Przemyśle i okolicy,
Lwów 1917

26. Adnotacje o inspekcjach, informacje o zmianach (daty, imiona i nazwiska wypełniających)

23. Źródła ikonograficzne i fotografia (rodzaj, miejsca przechowania, sygnatury)

27. Załączniki ml - c.d. opisu, zdjęcia

1. Miejscowość PRZEMYSŁ	2. Obiekt (nazwa jak w karcie) Kaplica cmentarna	3. Zawartość wkładki (nazwa obiektu lub materiału uzupełniającego) c.d. opisu, zdjęcia
-----------------------------------	--	--

c.d. opisu:

prostokątnymi oknami oraz umieszczonymi nad nimi okrągłymi oknami, a także rozetą nad wejściem. Prezbiterium do wysokości ok. 2 m wyłożone drewnianą boazerią, pośrodku drewniany ołtarz główny, oświetlone jest dwa okrągłe okien symetrycznie umieszczone nad ołtarzem. Dekoracja ścian - opaski okien, fryz oraz czasza prezbiterium wykonana w masy ceramicznej. Na sklepieniu i ścianie od przedsionka polichromia o motywie znaków zodiaku. W przedsionku umieszczone są dwie tablice marmurowe informujące o założeniu cmentarza i o jego poświęceniu w dniu 1 listopada 1916 r.

Instalacje: elektryczna.

Zdjęcia: 1,2 – elewacja frontowa, 3 – widok na elewację boczną (phn) i prezbiterium, 4 – widok na prezbiterium, 5- widok na ścianę wejściową, 6 – ołtarz, 7- przedsionek



2)



3)

Wkładkę założył: Irena Zając, paźdz. 2002 r.

(imię i nazwisko, data)

Miejsce przechowywania negatywów: w posiad. autorki



2)

5)

6)