

1. Obiekt

CERKIEWNA, tzw.
WIEŻA ZEGAROWA

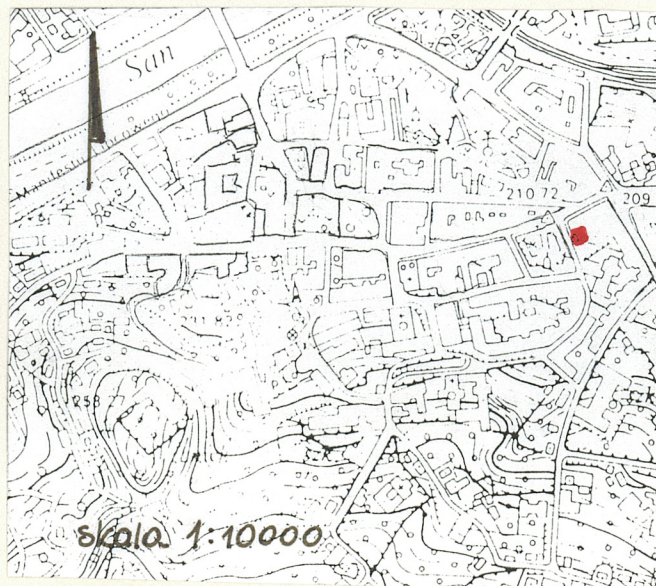
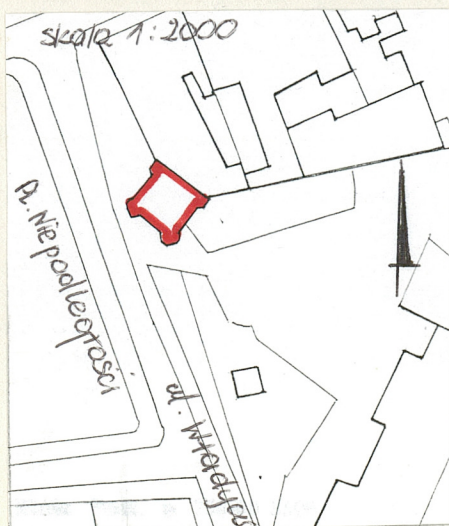
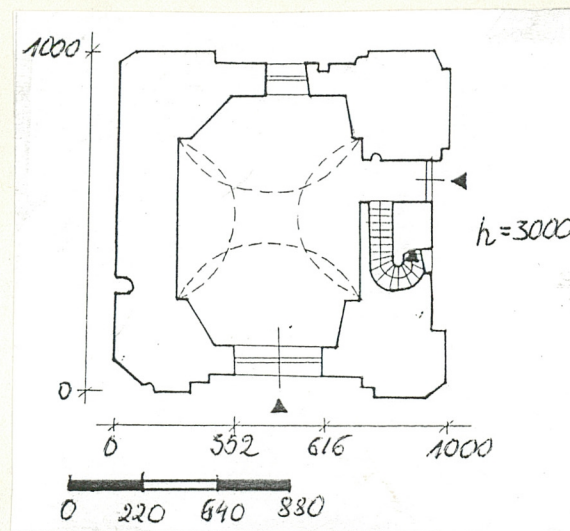
2. Czas powstania

1775-1777 r.

3. Miejscowość

Przemyśl

11. Zdjęcia rzut przekrój sytuacja orientacja



4. Adres Przemyśl

ul. Władycze 3

nr hipoteczny

5. Przynależność administracyjna

województwo przemyskie

gmina Przemyśl

6. Poprzednie nazwy miejscowości

j.w.

7. Przynależność administracyjna 1. VI. 1975 r.

województwo rzeszowskie

powiat przemyski

8. Właściciel i jego adres

Muzeum Narodowe Ziemi
Przemyskiej
Przemyśl, Pl. Czackiego 3

9. Użytkownik i jego adres

Muzeum Narodowe Ziemi
Przemyskiej
Przemyśl, Pl. Czackiego 3

10. Rejestr zabytków

Nr A-432

data 6.06.83r

12. Autorzy, historia obiektu, określenie stylu.

Wieża wzniesiona została w latach 1775-1777 przez biskupa greckokatolickiego Atanazego Szeptyckiego. Ukształtowanie bryły i wystrój elewacji budowli mają cechy późnego baroku. Wieża miała być dzwonnica nowej cerkwi katedralnej, którą zamierzano zbudować w miejscu dawnej XVI-wiecznej rozebranej w I połowie XVIII wieku. Nowej cerkwi w tym miejscu już nie zbudowano, a wieża przez jakiś czas pełniła rolę dzwonnicy. W 1850 roku zniszczona została częściowo przez pożar. Do 1907 roku użytkowana była przez Miejską Straż Pożarną. Po wojnie była własnością Skarbu Państwa, mieściła schronisko PTTK oraz Radiowęzeł. W latach 80-tych przekazana została w dzierżawę Muzeum w Przemyśle na cele wystawiennicze. W latach 1989 - 1990 po częściowym remoncie w parterze wieży umieszczono punkt Informacji Turystycznej. Na podstawie aktu notarialnego z dnia 3 lipca 1996 roku, wieża przeszła na własność Muzeum w Przemyśle.

Aktualnie prowadzone są prace projektowe związane z adaptacją na Muzeum Dzwonów.

13. Opis (sytuacja, materiał i konstrukcja, rzut, bryła, elewacje, wnętrze wyrośnięcie instalacje)

Wieża usytuowana jest we wschodniej części Starego Miasta, na terenie dawnej dzielnicy Władycze, obecnie przy ulicy Władycze i Plac Niepodległości. Od strony północno-wschodniej przylega do zabudowy mieszkalno-usługowej, w narożu ulic Franciszkańskiej i Władycze. Założona jest na rzucie kwadratu, murowana z cegły, tynkowana, trójkondygnacyjna, kondygnacje zwężają się stopniowo ku górze, nakryta jest stropodachem i zwieńczona 10-boczną latarnią. Naroża wieży zaakcentowane są pilastrami podtrzymującymi gzymsy międzykondygnacyjne. Parter ma zaznaczony cokół, pilastry z impostami i rozbudowany gzyms - belkowanie. Pilastry w II i III kondygnacji mają pilastry o głowicach kompozytowych. Ponad II kondygnacją występuje skromniejszy profilowany gzyms zaś w zwieńczeniu III kondygnacji gzyms gierowany wygięty łukowo ponad umieszczonymi poniżej tarczami zegarowymi. Na osi elewacji frontowej - północnej jest wejście do wnętrza. Otwór wejściowy zamknięty łukiem półokrągłym, flankowany jest pilastrami podtrzymującymi trójkątny szczyt, w płycinie którego umieszczony jest kartusz z datami budowy i odnowienia, powyżej występuje owalne okienko, podobne jest w elewacji bocznej, zaś w tylnej półokrągłe. W II kondygnacji są wysokie wąskie otwory okienne zamknięte u góry półkoliście, w III kondygnacji również półkoliście zamknięte wneki obramione profilowaną opaską, w niszach u góry umieszczone są małe okrągłe otwory. Ponad II kondygnacją wieżę obiega galeria z metalową balustradą. Na szczycie wieży wokół latarni jest taras widokowy z betonową tralkową balustradą. Wnętrze wieży jest 10-poziomowe. Pomieszczenie w przyziemiu nakryte jest sklepieniem żaglastym. Wyższe poziomy skomunikowane są krętymi schodami w murze wschodnim.

<p>14. Kubatura</p> <p>3.000 m³</p>	<p>15. Powierzchnia użytkowa</p> <p>100 m²</p>	<p>16. Przeznaczenie pierwotne</p> <p>wieża - dzwonnica</p>	<p>17. Użytkowanie obecne</p> <p>usługowe - muzealne</p>
<p>18. Prace budowlane i konserwatorskie, ich przebieg i dokumentacja</p> <p>Po pożarze w 1850 roku zdjęto z wieży hełm. Prace remontowe i konserwacyjne prowadzone były w latach 1827, 1840 - dotyczyły naprawy zegara i pokrycia dachu. W 1927 roku wieża została odnowiona. Następne remonty miały miejsce w 1959-60 roku i 1989-90 - wykonano wtedy instalację c.o., doprowadzoną do trzech poziomów. Obecnie prowadzone są prace przygotowawcze do adaptacji budowli dla potrzeb ekspozycji dzwonów. Opracowywany jest projekt nowej klatki schodowej przy elewacji tylnej wieży.</p>		<p>19. Stan zachowania (fundamenty, ściany zewnętrzne, ściany wewnętrzne, sklepienia, stropy konstrukcje dachowe, pokrycie dachu, wyposażenie i instalacje)</p> <p>Stan obiektu jest dobry, wymaga jedynie przystosowania dla potrzeb muzeum ludwisarstwa.</p> <p>20. Najpilniejsze postulaty konserwatorskie</p> <p>Należy zachować bryłę i wystrój elewacji.</p>	

21. Akta archiwalne (rodzaj akt, numer i miejsce przechowania)

- Wojewódzkie Archiwum Państwowe w Przemyślu, Akta miasta Przemyśla z lat 1794-1910
- Sąd Rejonowy w Przemyślu Wydział Ksiąg Wieczystych, KW - 61480

22. Bibliografia

- M.Orłowicz - Ilustrowany przewodnik po Przemyślu i okolicy, Lwów 1917 r.
- Dokumentacja Naukowo-Historyczna, mgr A.Czajkowska-Ważny, PP PKZ O/Rzeszów - maszynopis ROBiS w Rzeszowie

23. Źródła ikonograficzne i fotografla (rodzaj, miejsca przechowania, sygnatury)

24. Uwagi różne

25. Opracował

tekst mgr Teresa PIEKARZ, maj 1997 r.

imię, nazwisko, data, podpis

plany, rysunki mgr Teresa PIEKARZ, maj 1997 r.

imię, nazwisko, data, podpis

zdjęcia fotogr. mgr Teresa PIEKARZ, maj 1997 r.

imię, nazwisko, data, podpis

miejsce przechowania negatywów Woj.Oddział PSOZ w Przemyślu

Karta po wypełnieniu podlega ochronie na podstawie przepisów prawa autorskiego

26. Adnotacje o inspekcjach, informacje o zmianach (daty, imiona i nazwiska wypełniających)

27. Załączniki

wkładka

1. Miejscowość

PRZEMYŚL

2. Obiekt (nazwa jak w karcie)

Wieża Zegarowa
ul. Władycze 3

3. Zawartość wkładki (nazwa obiektu lub materiału uzupełniającego)

zdjęcie



1. 1. Widok od strony południowej

Wkładkę założył: mgr Teresa PIEKARZ, maj 1997 r. *Piekarz*
(imię nazwisko, data)

Miejsce przechowywania negatywów: Woj. Oddział PSOZ w Przemyślu

SIP Przem 1512 u 96 500

Wzór ODZ 1978 r.