

1. Obiekt zabytkowy
595/2

POJEZUICKIE ZABUDOWANIA KLASZTORNE
KATEDRALNA.3

2. Miejscowość
PRZEMYŚL
MIASDO 5698

3. Wiek
XVIII/XIX

4. Styl
Barokowy

5. Kubatura m³
5588
6000

6. Powierzchnia w m²
a) zabytkowa: 440 b) użytkowa: 440

20. Przynależność administracyjna
a) województwo RZESZOWSKIE
b) powiat miasto pociągowe
c) gmina

7. Materiał budowlany	Przed zniszczeniem	Po odbudowie	11. Ilość budynków	2	14. Grunty należące do zabytku:	ha
a) ściany	cegła		12. Ilość kondygnacji	2	a) ogrody stylowe	-
b) sklepienia	cegła		13. Użytkowanie wnętrza według ilości:	8	b) sady i grunty uprawne	-
c) stropy	drewno		a) izb mieszkalnych	7	c) lasy	-
d) więzania dachu	drewno		b) innych pomieszczeń	1	d) wody	-
e) krycie dachu	dachówka		c) piwnic	1	e) inne	-

21. Stacja

Nazwa stacji

Odległość od stacji w km

a) kolejowa

W miejsc.

b) autobusowa

— " —

22. Właściciel i jego adres
Lw. Meridomych Przemysł.

8. Wyposażenie architektoniczne
Brak

15. Przeznaczenie pierwotne budynku
Kloster

16. Użytkowanie w latach ubiegłych
szkoła

17. Użytkowanie obecne
brak

18. Nadaje się do użycia na
cele oświatowe

23. Użytkownik i jego adres
Jah mój
biuro, remonty szpitala

24. Inwestor i jego adres
Jah mój
i M ZBA Przemysł

9. Autorzy i data budowy i przebudowy
* skrytka potudniowe: nieznane
budowa od 1687 do ok. 1720
skrytka zachodnie 1754-7 w miejscu drewnianego. W 1846 r. nadbudowa II p. w r. Twój

19. Data, rodzaj i stopień zniszczeń i odbudowy

Data	O P I S	Zniszczenia %	Odbudowa %
VIII.1939 r.			
XI.1939 r.			
XII.1945 r.	w połowie spalony		
X 1959	w ruinowej ruinie. Spalony	50	50
VII. 1963	stan dobry (po odbudowie)	0	

25. Rejestr zabytku Nr 429
6.08.1983 rok
miejsce przechowywania

26. Nazwa księgi hipotecznej

27. Nr hipoteczny

28. Akta

29. Fotografie

30. Inwentaryzacja pomiarowa

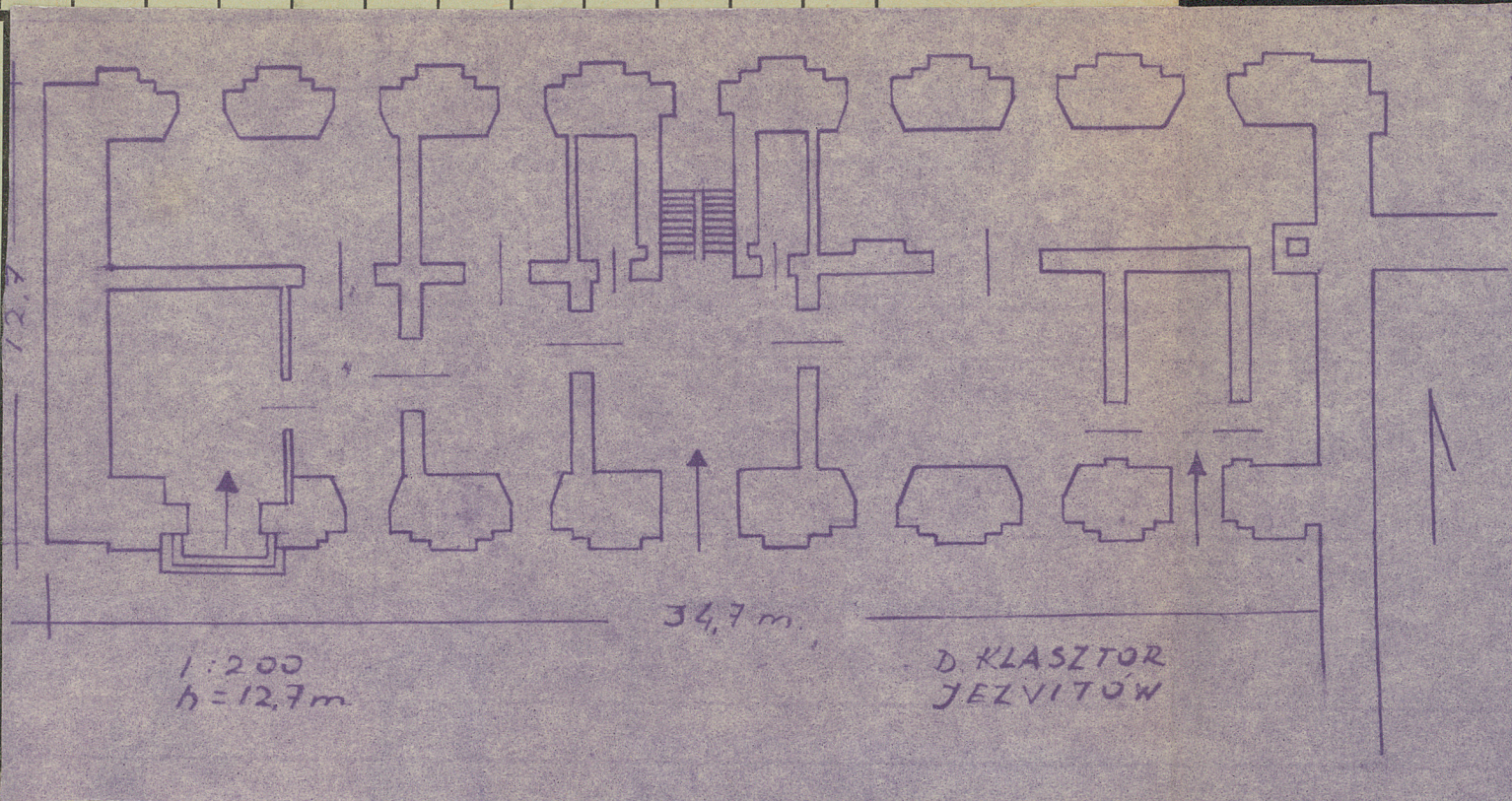
10. Udostępnienie
spalone 1962
odbudowane
klucze u m.
z pośrednictwem
* wg spisu atomowego
bud. 1954-57 r. Stan. Duch.
Przemysł

Z Y X W V U T S R P O N M L K J I H G F E D C B A Nr

stan 1959 r.
31. Szkic sytuacyjny, plan schematyczny, uwagi opisowe, fotografia

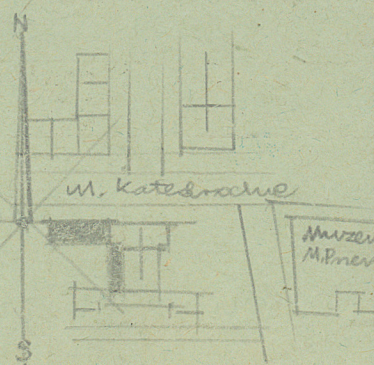
Dawna szkoła

Od zach. przylegał do krótkim bokiem do fasady zach. kościoła Jezuitów. Pn. fasada budynku równoległa do ulicy Katedralnej. Budynek malarzowany, otynkowany. Wymiarony na rzucie prostokąta. Dwupiętrowy. Drugie piętro nadbudowane w XIX. oddzielone wydatnym gzymsem. Elewacja niedługościowa podjęta ścianą pilastrów. Nad częścią niepaloną dach niołkowy kryty blachą. Po odbudowie 1960-62 dach niołkowy kryty dachówką, 26 lukarnami zadaszonymi trójpołaciowo. Dla otworów każdej z osi okiennych wspólna prostokątna rama między-pilastrów. Otwory prostokątne bez obram.



stan 1963 r.

- mien. W fasadzie 3 symetrycz.
- nie rozmieszczone otwory wyjściowe na osi i po bokach. Na drugiej osi od wschodu ślepa półkolistą archadą, w której prebitero. Wnętrze dwustronne z holami i otwartymi miejscami schodowymi na osi. Stropy płaskie.



1963



36. Wypełnił dnia 22 X 1959 H Świątek

37. Sprawdził dnia 14. XII. 59.

H. Świątek
v. 1964 J. i A. Czerepinsky

Z Y X W V U T S R P O N M L K J I H G F E D C B A Nr

31. Szkic sytuacyjny, plan schematyczny, uwagi opisowe, fotografia

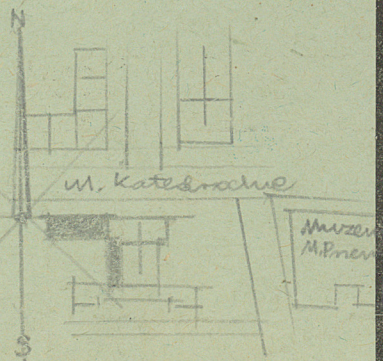
Dawna szkoła

Od zach. przylegającej krótkim bokiem do fasady zach. kościoła Jeruz. Pn. fasada budynku równoległa do ulicy Katedralnej. Budynek murowany, otynkowany. Wymiarowy na rzucie prostokąta. Dwa piętra. Drugie piętro nadbudowane w XIX. Oddzielone wydatnym gzymsem. Elewacja siedmiobokowa podjęta ścianą pilastrów. Nad ścianą masywna dach szotowy kryty blachą. Po odbudowie 1960-62 dach szotowy kryty dachówką, 26 lukarnami zadaszonymi trójpłatowymi. Dla otworów każdej z osi okiennych wspólna prostokątna rama między-pilastrów. Otwory prostokątne bez obram.



stan 1963 r.

- mien. W fasadzie 3 symetrycz. - nie rozmieszczone otwory wejściowe na osi i po bokach. Na drugiej osi od wschodu aleja portykowa arkadowa, w której przebiega oś. Wnętrze dwustronne z holem i otwartym na niego klatką schodową na osi. Stropy płaskie.



1963

eczywiste

34. Inspekcje



36. Wypełnił dnia

22 X 1959 H Świątek

37. Sprawdził dnia

14. XII. 58.

Handwritten signature

v. 1964

J. A. Czerepinsky

Stan 1959 r.
31. Szkic sytuacyjny, plan schematyczny, uwagi opisowe, fotografia

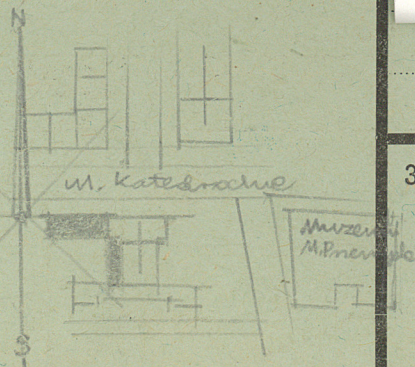
Dawna szkoła

Od zach. przylegającej krótszym bokiem do fasady zach. kościoła Jeruz. Pn. fasada budynku równoległa do ulicy Katedralnej. Budynek murowany, tynkowany. Wymiarowy na rzucie prostokąta. Dwa piętra. Drugie piętro nadbudowane w XIX. oddzielone wydatnym gzymsem. Elewacja siedmiuosiowa podpięty ścian pilastrów. Nad ścianą masywna dach szczytowa kryta blachą. Po odbudowie 1960-62 dach szczytowa kryta dachówką, 26 lukarnami zadaszonymi trójkątami. Dla otworów. Każdej z osi okiennych wspólna prostokątna rama między-pilastrów. Otwory prostokątne bez obram.



Stan 1963 r.

- mien. W fasadzie 3 symetrycz. - nie rozmieszczone otwory wejściowe na osi i po bokach. Na drugiej osi od wschodu aleja portykowa arkada, w której przebiega oś. Wnętrze dwukondygnacyjne z holami i otwartymi na niego klatkami schodowymi na osi. Stropy płaskie.



35. Uwagi różne

vide karta kosztów
Pojemności
1963



eczywiste

34. Inspekcje



36. Wypełnił dnia

22 X 1959 H Świątek

37. Sprawdził dnia

14. XII. 59.

F. J. A. Czerepinscy
v. 1964 J. i A. Czerepinscy