

1. Obiekt CERKIEW GR-KAT. PAR. P.W. SOBORU PRZECZYSTEJ BOGARODZICY  
OB. KOŚCIÓŁ RZYM-KAT. FIL.

2. Czas powstania  
k. XVIIIw.

3. Miejscowość  
PASZOWA

4. Adres  
przy drodze z Tyrawy Woł. do  
Wańkowej  
nr hipoteczny

5. Przynależność administracyjna  
województwo króśnieńskie  
gmina Olszanica

6. Poprzednie nazwy miejscowości

7. Przynależność administracyjna  
przed 1 VI 1975

województwo rzeszowskie  
powiat bieszczadzki

8. Właściciel i jego adres  
par. rzym-kat. w Wańkowej  
diec. przemyska

9. Użytkownik i jego adres

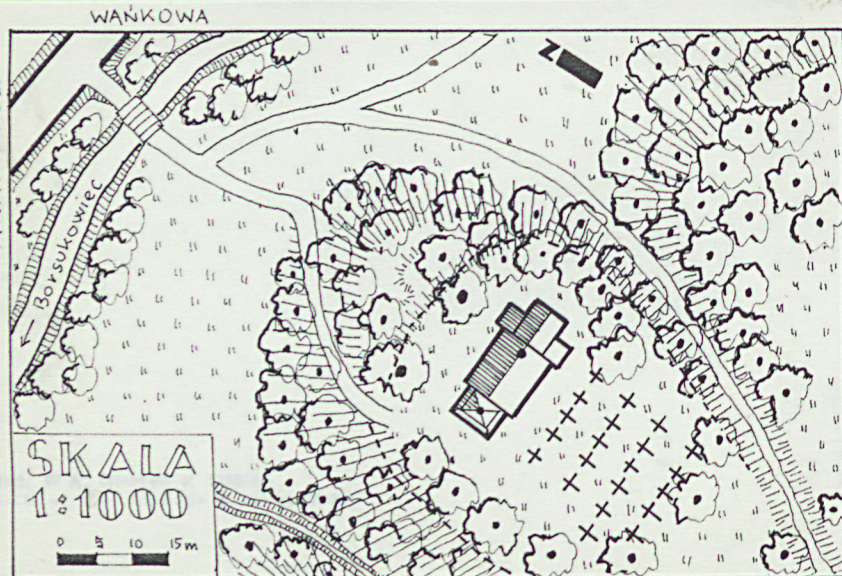
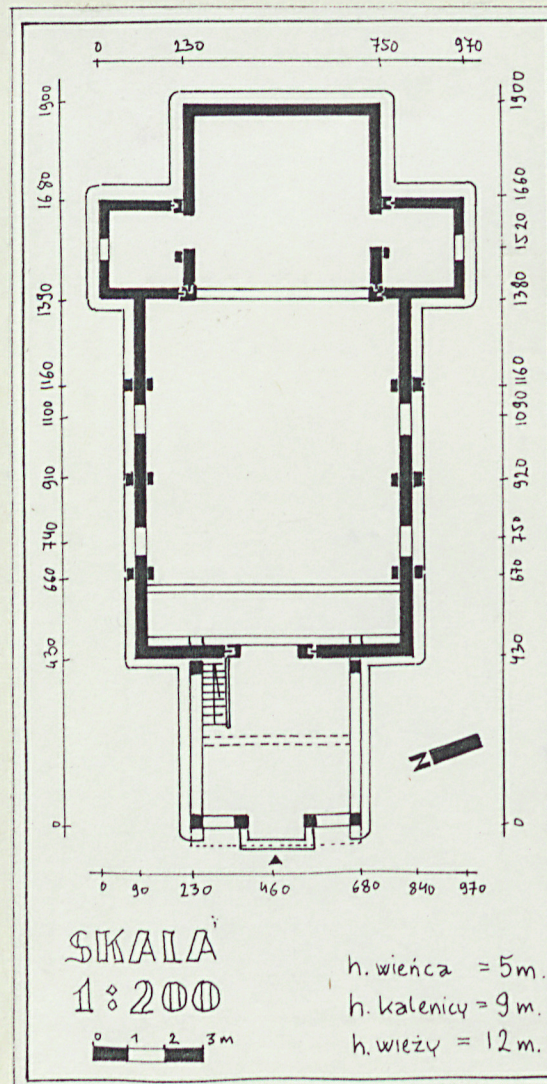
J.W.

10. Rejestr zabytków

Nr A-128 data 11.03.1969



1





12. Autorzy, historia obiektu, określenia stylu.

Pierwsza wzmianka o cerkwi z 1642r. Cerkiew obecna pochodzi zapewne z końca XVIIIw; podawana jest również data 1750. Zanim utworzona została tu parafia, była filią cerkwi w Tyrawie Wołoskiej. W 1902 została gruntownie odnowiona. Data uwieczniona jest na nadprożu drzwi do nawy. Wzmocniono wówczas ściany lisicami, dobudowano zakrystię i skarbczyk, które są konstrukcyjnie powiązane z lisicami, dobudowano wieżę, którą powiązano z nawą za pomocą krótkich lisic wewnętrznych. Z tego czasu pochodzi wystrój wnętrza. Od 1946 do 1978 cerkiew była opuszczona. Przejęta przez kościół rzym-kat. jako filia parafii w Wańkowej została wyremontowana i przywrócona do kultu. Prezentuje typ drewnianego budownictwa sakralnego, o cechach klasycyzmu józefińskiego.

13. Opis (sytuacja, materiały i konstrukcja, rzut, bryła, elewacje, wnętrze wyposażenie instalacje)

Cerkiew usytuowana jest nieopodal centrum wsi, poza strefą jej zabudowy, samotnie niedaleko drogi od której oddziela ją potok Borsukowiec, na łagodnym zalesionym zboczu o wystawie pn-wsch., u podnóża, na wysuniętej naturalnej terasie opadającej z 3 stron ku potokowi i jego odnogą. Otoczona jest wieńcem starych drzew. Od pd. znajduje się cmentarz. Cerkiew jest orientowana.

Materiał, technika - cerkiew drewniana. Cokół pierwotnie z kamienia ma obecnie betonowe lico. Osłonięty jest fartuchem z blachy. Ściany konstrukcji zrębowej, zwęglowane na jaskółczy ogon wzmocnione lisicami; z zewnątrz oszalowane pionowo, wewnątrz wygładzone robotą ciesielską, pokryte polichromią. Babiniec konstrukcji słupowo-ramowej oszalowany z zewnątrz i wewnątrz. Wieża podobnej konstrukcji ustawiona na ruszcie opartym na koronie babinca, lecz o mniejszym obwodzie, spięta w górnej strefie z wieńcem nawy przy pomocy krótkich lisic. Stropy belkowe z podsufitką. Dach o ustroju storczykowym, wzmocniony ścianą krzyżulców. Połączenia ciesielskie na wręb, kołkowane. Dach i daszki kryte podwójną warstwą gontu, na którym położona jest blacha ocynkowana. Wieżyczka sygnaturki konstrukcji słupowo-zastrzałowej. Hełm obity blachą, ukształtowany na krążynach. Podłogi białe. Chór muzyczny nadwieszony. Parapet pełny. Schody drewniane, policzkowe 1-biegowe. Schodki zewnętrzne betonowe 1-biegowe. Otwory okienne ujęte w węgary, prostokątne zamknięte odcinkowo, w zakrystii płasko. Okna krosnowe z gęstym podziałem szczeblinowym. Otwory drzwiowe ujęte w węgary i nadproża, frontowe z okienkiem nadświetla. Drzwi spągowe 1-skrzydłowe opierzone.

Rzut - 3-dzielny. Prezbiterium zamknięte prostokątnie. Po obu jego stronach zakrystia i skarbczyk dostępne tylko z wnętrza. Nawa prostokątna. Babiniec oddzielony od nawy ma charakter przedsionka. Z jego drugiej kondygnacji dostępny jest chór muzyczny.

Bryła - korpus o jednolitej wysokości ścian. Dachy nawy i prezbiterium o różnej wysokości kalenicy, 2-spadowe z przydaszkami. Nad nawą, przy prezbiterium wieżyczka sygnaturki, 8-boczna o układzie: trzon, talerzyk, bania, latarnia, gzyms, daszek i cebulasty hełm z krzyżem. Zakrystia i skarbczyk niższe od korpusu nakryte pulpitowym, 1-spadowymi daszkami. Wieża, zredukowana w obwodzie w drugiej kondygnacji, opasana daszkiem okapowym nakryta jest dachem namiotowym 4-spadowym z hełmem 8 bocznym o układzie: trzon, bania, trzon, daszek, cebulaste zwieńczenie z krzyżem.

Elewacje - elewacja frontowa na wysokości drzwi osłonięta jest daszkiem okapowym. Podobne daszki okapowe rozpięte są między lisicami nad oknami, w bocznych elewacjach nawy.

Wnętrze - wewnątrz lisice mają kształt pilastrów z profilowanymi głowicami. Strefę pod sufitem obiega profilowany gzyms z rzędem denticuli. Polichromia o motywach architektonicznych ze scenami figuralnymi.

Wyposażenie - część ikonostasu, ołtarze boczne - 1 niekompletny, ołtarz główny i pojedyncze ikony z XVIII i XIXw.

Instalacje - elektryczna.



<p>14. Kubatura</p> <p>768 m<sup>3</sup></p>	<p>15. Powierzchnia użytkowa</p> <p>138 m<sup>2</sup></p>	<p>16. Przeznaczenie pierwotne</p> <p>sakralne</p>	<p>17. Użytkowanie obecne</p> <p>sakralne</p>
<p>18. Prace budowlane i konserwatorskie, ich przebieg i dokumentacja</p> <p>W 1977 - 78 przeprowadzono remont kapitalny cerkwi. Wzmocniono fundamenty i cokół, odnowiono pokrycie dachu, wymieniono szalowanie wieży.</p>		<p>19. stan zachowania (fundamenty, ściany zewnętrzne, ściany wewnętrzne, sklepienia, stropy, konstrukcje dachowe, pokrycie dachu, wyposażenie i instalacje)</p> <p>Stan techniczny <del>wieży</del> cerkwi dość dobry. Deski szalowania w pd. elewacji są w niektórych miejscach spękane. Między ścianą nawy a wieżą, w dolnej części, od pd., widoczna dość szeroka szczelina spowodowana rozsunieniem się tychże. Nieliczne szyby okienne są wybite. Pierwotny charakter cerkwi dobrze zachowany. Pojedyncze okazy starego drzewo- stanu w złej kondycji.</p> <p>20. Najpilniejsze postulaty konserwatorskie</p> <p>Należy zabezpieczyć stare drzewa w najbliższym otoczeniu cerkwi. Uzupełnić brakujące szyby, poprawić szalowanie w elewacji pd.</p>	



21. Akta archiwalne (rodzaj akt, numer i miejsce przechowywania)

24. Uwagi różne

22. Bibliografia

Katalog zabytków Sztuki w Polsce. Seria nowa T.I. zesz.  
2. woj. krośnieńskie. Lesko, Sanok, Ustrzyki Dolne  
i okolice. oprac. E.Śnieżyńska-Stolotowa i Fr.Stolot,  
Warszawa 1982, s.80.  
O.W.Iwanusiew: Cerkwa w ruini. St. Catharines 1987,  
s. 173.

23. Źródła ikonograficzne i fotografia (rodzaj, miejsce przechowywania, sygnatury)

25. Opracował

tekst mgr Barbara Bosak IX - XII 1992r. *Barbara Bosak*

imię, nazwisko, data, podpis

plany, rysunki mgr Barbara Bosak IX - XII 1992r. *Barbara Bosak*

imię, nazwisko, data, podpis

zdjęcia fotogr. mgr Antoni Bosak IX 1992r. *Antoni Bosak*

imię, nazwisko, data, podpis

miejsce przechowywania negatywów

Karta po wypełnieniu podlega ochronie na podstawie przepisów prawa autorskiego

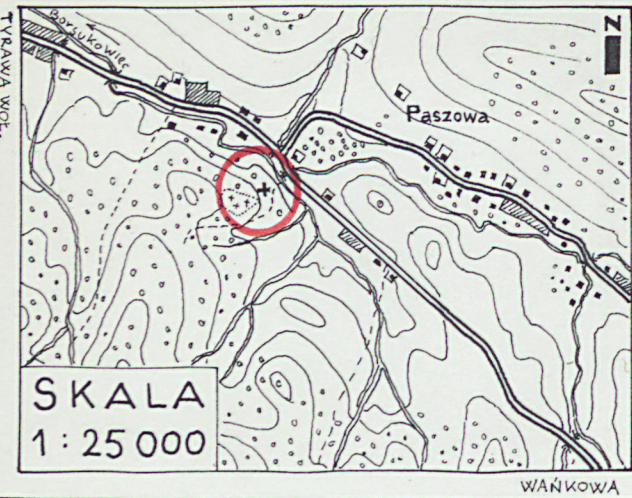
26. Adnotacje o inspekcjach, informacje o zmianach (daty, imiona i nazwiska wypełniających)

27. Załączniki

1 wkładka



1. Miejscowość PASZOWA	2. Obiekt (nazwa jak w karcie) CERKIEW GR-KAT. P.W. SOBORU PRZECZYSTEJ BOGA- RODZICY	3. Zawartość wkładki (nazwa obiektu lub materiału uzupełniającego) plan orientacyjny i 7 foto- grafii 1.elew.zach. 2.elew.pn. 3.elew.pd. 4.elew.pd. i wsch. 5.widok ku prezbiterium 6.widok ku babińcowi 7.wieżba dachowa
---------------------------	---	---



2

3



5

6

Wkładkę złożył: mgr Barbara Bosak IX - XII 1992r.  
(imię, nazwisko, data)

Miejsce przechowywania negatywów: \_\_\_\_\_  
jed. W.A. Olsztyn z. 135/S  
OZGrafi. Z.P. Ostróda z. 676 n. 40 000

Wzór ODZ 1978 r.



