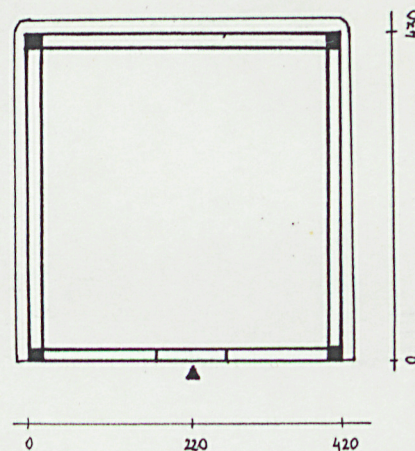


1. Obiekt **DZWONNICA PRZY CERKWI GR.-KAT. P.W. NARODZENIA SW. ANNY, OB.
KOŚCIELE FIL. RZYM.-KAT. SW. JOZEFA**

2. Czas powstania
XIX w.

3. Miejscowość
ORELEC

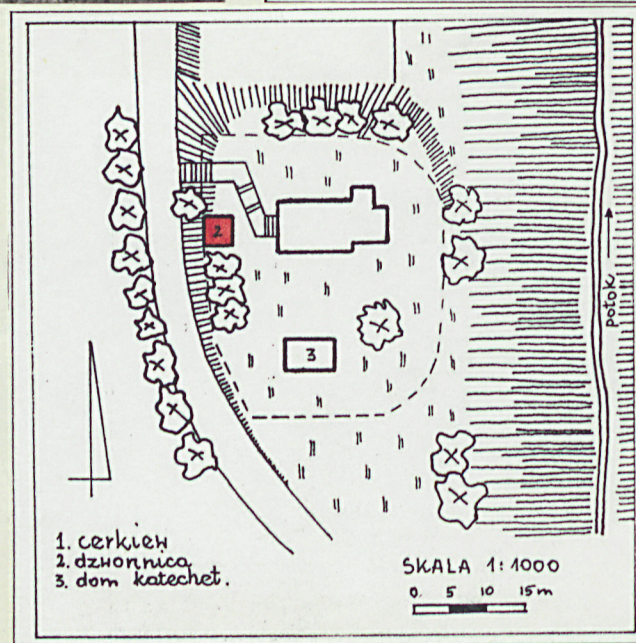
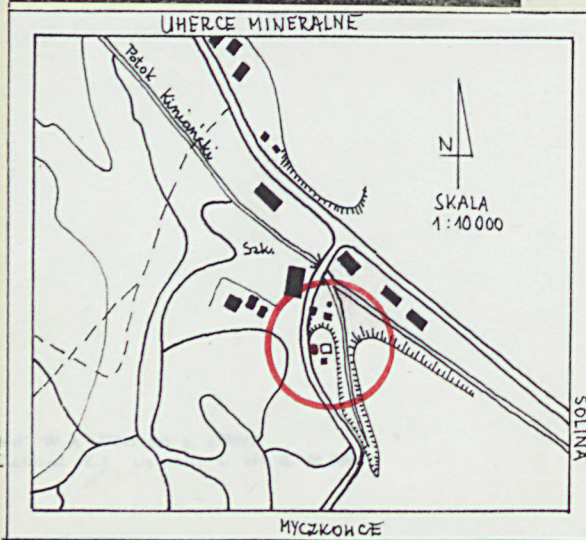
11. Zdjęcia rzut, przekrój, sytuacja, orientacja



SKALA 1:100

0 1 2 3 m

h dzwonnicy - 8m



4. Adres

Przy drodze Uherce Mineralne-
nr hipoteczny Myczkowce

5. Przynależność administracyjna

województwo krośnieńskie

gmina Solina OLSZANICA
pow. Lesko

6. Poprzednie nazwy miejscowości

7. Przynależność administracyjna
przed 1 VI 1975

województwo rzeszowskie

powiat bieszczadzki

8. Właściciel i jego adres

Par. rzym.-kat. w Bóbrce

9. Użytkownik i jego adres

J.W.

10. Rejestr zabytków

Nr A-793 data 29.04.1975

12. Autorzy, historia obiektu, określenia stylu.

Dzwonnica zbudowana została być może w XIX w. Jest budowlą bezstylową. Prezentuje cechy typowe dla miejscowej tradycji ciesielskiej.

13. Opis (syntak, materiał i konstrukcja, rzut, bryła, elewacje, wnętrze wyposażenie instalacje)

Dzwonnica koło cerkwi usytuowanej w środkowej części wsi ulicówki, na jej pd.-zach. obrzeżu, nieopodal drogi Uherce Mineralne-Solina na wzniesieniu w kształcie języka opadającym w stronę wsi. Dzwonnica ustawiona jest na osi cerkwi od strony zach. tuż przy bocznej drodze, w obwodzie fragmentarycznie zachowanego pierścienia drzew otaczających świątynię.

Materiał, konstrukcja - dzwonnica drewniana na cokole z kamienia polnego obrzuconym tynkiem cementowym. Ściany nachylone ku środkowi, konstrukcji słupowo-ramowej oszalowane na zewnątrz. Cokół osłonięty blaszanym fartuchem. Wieża dachowa otwarta do wnętrza. Dach konstrukcji krokwiowo-płatwiowej, kryty blachą. Otwór drzwiowy prostokątny. Drzwi 1-skrzydłowe, deskowe. Otwór okienny prostokątny, bez stolarki.

Rzut - zbliżony do kwadratu. Drzwi wejściowe na wspólnej z cerkwią osi.

Bryła - zwarta, monolityczna. Dach namiotowy z fragmentem nie zachowanego zwieńczenia, z obszernym okapem.

Elewacje - bez dekoracji.

Wnętrze - surowe, o estetyce mającej swe źródło w pierwiastkach konstrukcyjno-funkcjonalnych.

Instalacje - brak.

14. Kubatura 52 m ³	15. Powierzchnia użytkowa 8,6 m ²	16. Przeznaczenie pierwotne sakralne	17. Użytkowanie obecne sakralne
18. Prace budowlane i konserwatorskie, ich przebieg i dokumentacja W latach 70-tych wzmocniono cokół. Obetonowano jego wysokie ściany od strony zach. Zmieniono oszalowanie ścian i poprawiono pokrycie dachu.		19. stan zachowania (fundamenty, ściany zewnętrzne, ściany wewnętrzne, sklepienia, stropy, konstrukcje dachowe, pokrycie dachu, wyposażenie i instalacje) Dobry, Dolna część desek szalowania zawilgocona, zwieńczenie zachowane w formie szczątkowej.	
		20. Najpilniejsze postulaty konserwatorskie - Przeprowadzić inwentaryzację architektoniczną. - Zabezpieczyć przed wilgocią wsch. ścianę budowli. - Zrekonstruować dawne zwieńczenie dzwonnicy.	

21. Akta archiwalne (rodzaj akt, numer i miejsce przechowywania)

24. Uwagi różne

zdjęcia: 1. elewacja wsch. i pn. 2. elewacje wsch. i pd.

25. Opracował

tekst B.A. Bosakowie XI 1991 r.

imię, nazwisko, data, podpis

plany, rysunki B.A. Bosakowie XI 1991 r.

imię, nazwisko, data, podpis

zdjęcia fotogr. A. Bosak 1991 r.

imię, nazwisko, data, podpis

miejsce przechowywania negatywów

Karta po wypełnieniu podlega ochronie na podstawie przepisów prawa autorskiego

22. Bibliografia

26. Adnotacje o inspekcjach, informacje o zmianach (daty, imiona i nazwiska wypełniających)

23. Źródła ikonograficzne i fotografia (rodzaj, miejsce przechowywania, sygnatury)

27. Załączniki