

1. Obiekt

DZWONNICA przy **CERKWI** par. gr.-kat. p.w. św. Onufria, ob. **KOŚCIÓŁ** par.
rzym.-kat. p.w. św. Onufrego

2. Czas powstania

1850-54; 1902

3. Miejscowość

WISŁOK WIELKI



1.



2.



3.

4. Adres 38-544 Wisłok Wielki

Wisłok Wielki 65

nr hipoteczny nr dz. 126

5. Przynależność administracyjna

województwo podkarpackie,

gmina Komańcza

pow. SANOK

6. Poprzednie nazwy miejscowości

1589- *Wisłok*; używana jest też nazwa
Wisłok Dolny

7. Przynależność administracyjna 1.VI. 1975

województwo rzeszowskie, krośnieńskie

powiat Sanok

8. Właściciel i jego adres

Parafia rzym.-kat. p.w. św. Onufrego
38-544 WISŁOK WIELKI 65
Archidiecezja Przemyska

9. Użytkownik i jego adres

Parafia rzym.-kat. p.w. św. Onufrego
38-544 WISŁOK WIELKI 65
tel. 0 13 46 630-59

10. Rejestr zabytków

Nr A - 326/94

Data 24.11.1994



4.



5.

12. Autorzy, historia obiektu, określenie stylu.

Autorzy Katalogu Zabytków Sztuki w Polsce podają, iż dzwonnica we wsi Wisłok Wielki wzniesiona została współcześnie z cerkwią, a więc jej powstanie łączy z latami 1850-54.

Bliższa analiza pozwala przypuszczać, iż wówczas na osi fasady cerkwi wybudowano bramkę wejściową z kamienia rzecznego. Była ona połączona z dość niskim murem, otaczającym teren przycerkiewny. Bramka, podobnie jak mur była nieotynkowana, a od zewnętrznej strony posiadała drewniane wrota zawieszone na zawiasach-hakach, do dziś zachowanych.

Zapewne pełniła ona funkcję reprezentacyjnego wejścia do świątyni, na co wskazuje niewielki otwór wejściowy znajdujący się obok w murze od lewej strony dzwonnicy i doprowadzające do niego stopnie wyłożone kamiennymi płytami, o nieregularnym kształcie.

Z prawej natomiast strony bramki dość duża przerwa w murze ogrodzenia to wjazd na teren przycerkiewny, a stąd na cmentarz.

Najprawdopodobniej w czasie modernizacji cerkwi w 1902 roku kiedy zmieniono funkcję wieży nad babińcem, nad bramką wejściową wybudowano kondygnację dzwonnicy. Powstała w ten sposób wolnostojąca dzwonnica typu wieżowego, na osi głównego wejścia do świątyni, która zachowała w dolnej partii nadal charakter bramy. Podczas ostatniego remontu pozostawiono fragmenty pokazujące strukturę pierwotnego muru.

Obecna dzwonnica-brama powstała ok. 1902 r. i prezentuje cechy klasycystyczne z elementami neogotyckimi.

13. Opis (sytuacja, materiał i konstrukcja, rzut, bryła, elewacje, wnętrze, wyposażenie, instalacje)

Sytuacja - dzwonnica-brama wchodzi w skład zespołu cerkiewnego. Zespół położony jest w środkowej części wsi, w pobliżu drogi z Komańczy do Jaślik, przy przystanku PKS, skąd droga prowadzi w kierunku cmentarza. Usytuowany jest na cyplu dość wysokiego wzniesienia, w widłach Wisłoka i rzeczki Meleliny, na płasko uformowanej terasie, na placu o nieregularnym obrysie. Dzwonnica znajduje się w pd.-zach. części przycerkiewnego, w obwodzie niskiego muru, na osi fasady. Mur z kamienia rzecznego, obecnie nagi, w miejscach gdzie pełni rolę skarpy jest wyższy. Teren, na którym stoi dzwonnica lekko opada w kierunku zachodnim. Przy pd. elewacji znajduje się dość szeroki wjazd na plac cerkiewny, a przy elewacji pn. wejście poprzedzone stopniami wyłożonymi płytami kamiennymi. Dzwonnica stanowi dominantę wysokościową i widokową we wsi.

Materiał, konstrukcja, technika - murowana, w dolnej partii z kamienia rzecznego, na zaprawie wapiennej, z zewnątrz i wewnątrz otynkowana, pobielona. Grube mury w górnej kondygnacji są ankrowane. Cokół z kamienia rzecznego, częściowo nagi, też otynkowany. Dekoracje architektoniczne wykonane w cegle ceramicznej i otynkowane. Wieżba dachowa drewniana; na koronie murów wsparty ruszt krzyżujących się belek, na nich wsparte są słupy stężone kratownicą i zastrzałami, które tworzą konstrukcję wieżyczki. Pozostałe słupy boczne tworzą stolce podtrzymujące krokwie dachu. Dzwony zawieszone są na konstrukcji drewnianej, której belki poprzeczne wsparte są w gniazdach umieszczonych w murze obwodowym. Na nich odeskowanie. Dach, wieżyczka pokryte blachą ocynkową. Okap dachu odeskowany, pobity blachą ocynkową. Posadzka z wylewki cementowej. Otwory są prostokątne. Arkady dolnej kondygnacji zamknięte łukiem odcinkowym. Wnęki wewnętrzne o sklepieniu konchowym. Otwory górnej kondygnacji zamyka łuk pełny.

Rzut - na planie kwadratu, utworzonego przy pomocy grubych murów od strony wsch. i zach. Od wewnętrznej strony, pośrodku są węki prostokątne. W przyziemiu na osi wsch.-zach. znajduje się brama-arkada przelotowa, 1 przeszłowa, dość szeroka dostępna za pomocą stopni schodów i podestu. Belki rusetu kondygnacji dzwonów ułożone są prostopadle do osi bramy.

Bryła - dzwonnica-brama jest o formie wieży, zwarta, dość wysmukła, czworoboczna, 2-kondygnacyjna. Kondygnacje 1-przestrzenne; dolna - z bramą przelotową; górna - z otworami-prześwitami na każdym z boków, węższymi, symetrycznymi. Nakryta jest dachem 4-bocznym namiotowym z hełmem. Hełm składa się z cebulastej formy górą przełamanej, z wydatnym profilowanym gzymsem poprzedzającym 8-boczną latarnię, z prostokątnymi blendami. Zadaszenie hełmu jest dość wysokie, namiotowe, 8-boczne, z krzyżem trójramiennym.

Elewacje - otynkowane. Cokół częściowo z niewielką odsadzką, o strukturze kamiennej, różnej wysokości, otynkowany, zaznaczony w tynku. Gzyms: wieńczący - profilowany; kordonowy - w postaci opasek. Elewacje o zdobieniu ramowo-płycinowym; naroża oraz otwory 2-kondygnacji ujęte są lizenami. Płyciny kondygnacji górą dekorowane są ozdobnym fryzem neogotyckim w postaci blankowania gwelfowskiego, o zróżnicowanej wielkości; w dolnej kondygnacji też w części z fryzem w postaci cegły układanej w rąb, oraz na bocznych elewacjach, powyżej z wąską płyciną.

Wnętrze - bez zdobień.

Instalacje - brak

14. Kubatura	15. Powierzchnia użytkowa	16. Przeznaczenie pierwotne	17. Użytkowanie obecne
269 m ³	30 m ²	sakralne	sakralne
18. Prace budowlane i konserwatorskie, ich przebieg i dokumentacja		19. Stan zachowania (fundamenty, ściany zewnętrzne, ściany wewnętrzne, sklepienia, stropy, konstrukcje dachowe, pokrycie dachu, wyposażenie i instalacje)	
<p>Po działaniach wojennych obiekt remontowano. W następnych latach prace naprawcze prowadzone były na bieżąco.</p> <p>Remont generalny dzwonnicy przeprowadzony został w 1996 roku systemem gospodarczym, ze składek parafian.</p> <p>Częściowo odbito tynk i położono nowy, całość pomalowano na białą.</p> <p>Naprawiono pokrycie hełmu wieży.</p> <p>Założono nowe rynny.</p> <p>Położono nowe odeskowanie w kondygnacji dzwonów.</p> <p>Naprawiono stopnie betonowe.</p>		<p>Stan zachowania obiektu jest dobry.</p> <p>Dobrze zachowany jest zabytkowy charakter obiektu.</p> <p>Mury są stabilne, bez odkształceń i zarysowań.</p> <p>Pokrycie hełmu wieży jest szczelne.</p>	
		20. Najpilniejsze postulaty konserwatorskie	
		Prace remontowe i modernizacyjne należy prowadzić po uzgodnieniu ze służbami konserwatorskimi.	

21. Akta archiwalne (rodzaj akt, numer i miejsce przechowywania)

22. Bibliografia

KZSz, *Lesko, Sanok, Ustrzyki Dolne i okolice*, E. Śnieżyńska-Stokotowa, F. Stoloł, Warszawa 1982, s. 144.

R. Reinfuss, *Śladami Łemków*, Warszawa 1990.

Łemkowie w historii i kulturze Karpat, red. J. Czajkowski, Rzeszów, 1992, cz. I.

W. Grzesik, T. Traczyk, *Od Komańczy do Bartnego*, Warszawa 1992, s. 26-27.

W. Lubaś, *Nazwy miejscowe województwa krośnieńskiego*, [w:] Krosno, Studia z dziejów miasta i regionu, red. S. Cynarski, t. 3, Rzeszów. 1995, s. 45.

23. Źródła ikonograficzne i fotografia (rodzaj, miejsca przechowywania, sygnatury)

24. Uwagi różne

25. Opracował

tekst mgr Barbara Bosak, VIII. 2001 r. *B. Bosak*
Imię, nazwisko, data, podpis

plany, rysunki mgr Barbara Bosak, VIII. 2001 r. *B. Bosak*
Imię, nazwisko, data, podpis

zdjęcia fotogr. mgr Barbara Bosak, VIII. 2001 r. *B. Bosak*

Miejsce przechowywania negatywów u B. Bosak

Karta po wypełnieniu podlega ochronie na podstawie przepisów prawa autorskiego

26. Adnotacje o inspekcjach, informacje o zmianach (daty, imiona i nazwiska wypełniających)

27. Załączniki

I wkładka

1. Miejscowość

WISŁOK WIELKI

2. Obiekt (nazwa jak w karcie)

Dzwonnica przy cerkwi pw. św. Onufria, ob. Kościół rzym.-kat pw. Onufrego

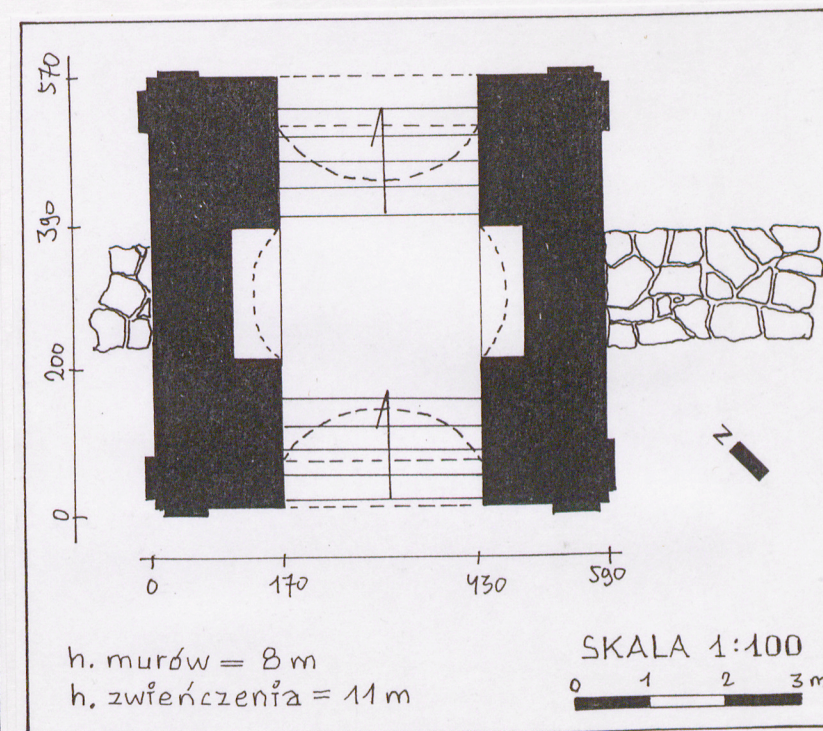
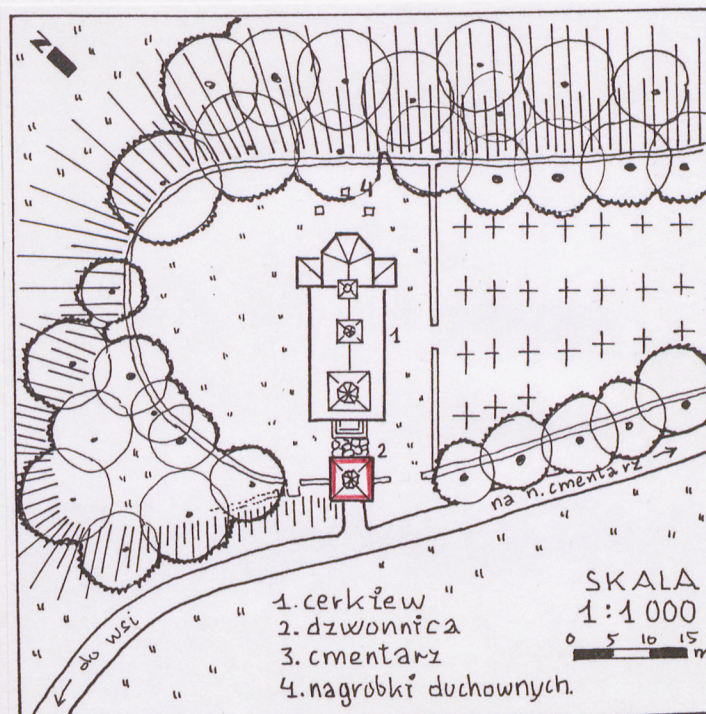
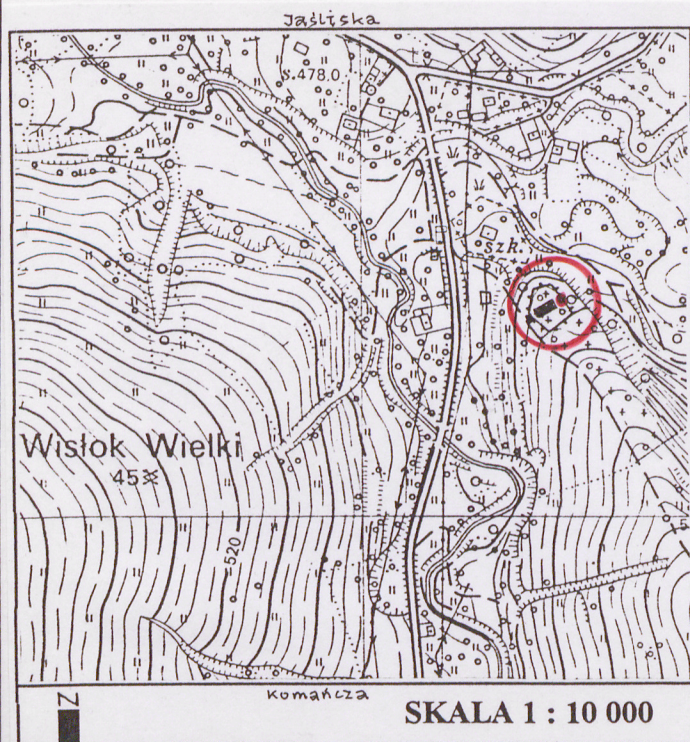
3. Zawartość wkładki (nazwa obiektu lub materiału uzupełniającego)

tekst, plany: sytuacyjny, orientacyjny, dzwonnicy i 2 fotografie

c.d. tekstu z pkt. 13.

Wyposażenie - znajdują się trzy dzwony poruszane ręcznie za pomocą sznura.

Spis fotografii: 1. Widok od pd., 2. Elewacja frontowa, 3. Widok od pn.-wsch., 4. 5. Ogródzenie wokół cerkwi, 6. Elewacja wsch., 7. Fragment elewacji od strony cerkwi.



Wkładkę założył: mgr Barbara Bosak, VIII. 2001 r.

(Imię, nazwisko, data)

Miejsce przechowywania negatywów: u B. Bosak



6.



7.