

OŚRODEK DOKUMENTACJI  
ZABYTEKÓW w WARSZAWIE

KARTA EWIDENCYJNA  
ZABYTEKÓW

A B C D E F G H I J K L Ł M N O P R S T U V W X Y Z NR

7633

1. Obiekt

CERKIEW par. gr.-kat. p.w. św. Dymitra, OB. CERKIEW fil. gr.-kat. p.w. św. Dymitra

2. Czas powstania

1867 r.

3. Miejscowość

SANOK - DĄBRÓWKA

4. Adres

38-500 Sanok, Aleja Najświętszej Maryi Panny 18

nr hipoteczny nr dz. 364/2; 458/6; KW

5. Przynależność administracyjna

województwo podkarpackie

gmina Sanok

SANOK

6. Poprzednie nazwy miejscowości

1426 – Dąbrówka; 1548 – Dąbrowka Ru-  
ska; 1629 – Dąbrowka Rуска; 1961 – Sa-  
nok-Dąbrówka

7. Przynależność administracyjna 1.VI. 1975

województwo rzeszowskie

powiat Sanok

8. Właściciel i jego adres

Parafia gr.-kat. p.w. św. Rodziny

38-503 Mrzyglód

Hłomcza 50 tel. 609 315 408

9. Użytkownik i jego adres

Parafia gr.-kat. p.w. św. Rodziny

38-503 Mrzyglód, Hłomcza 50

10. Rejestr zabytków

Nr A - 163

Data

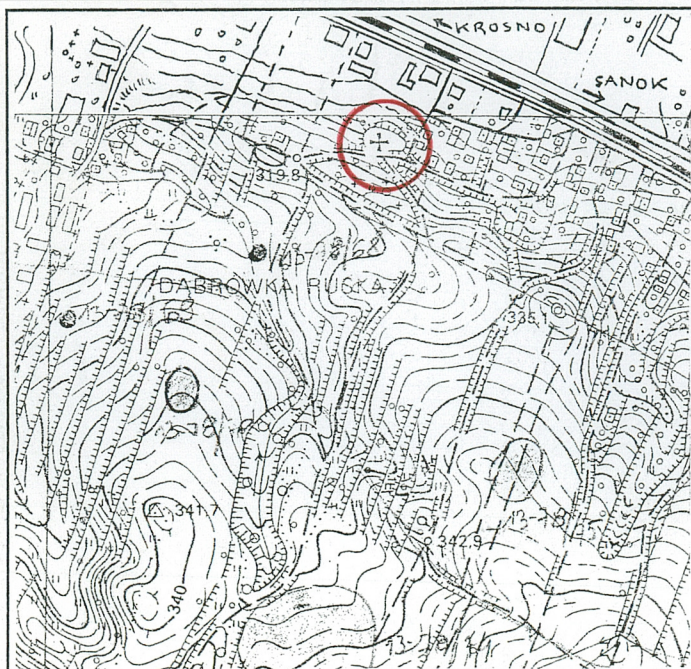
06. 10. 1980 r.



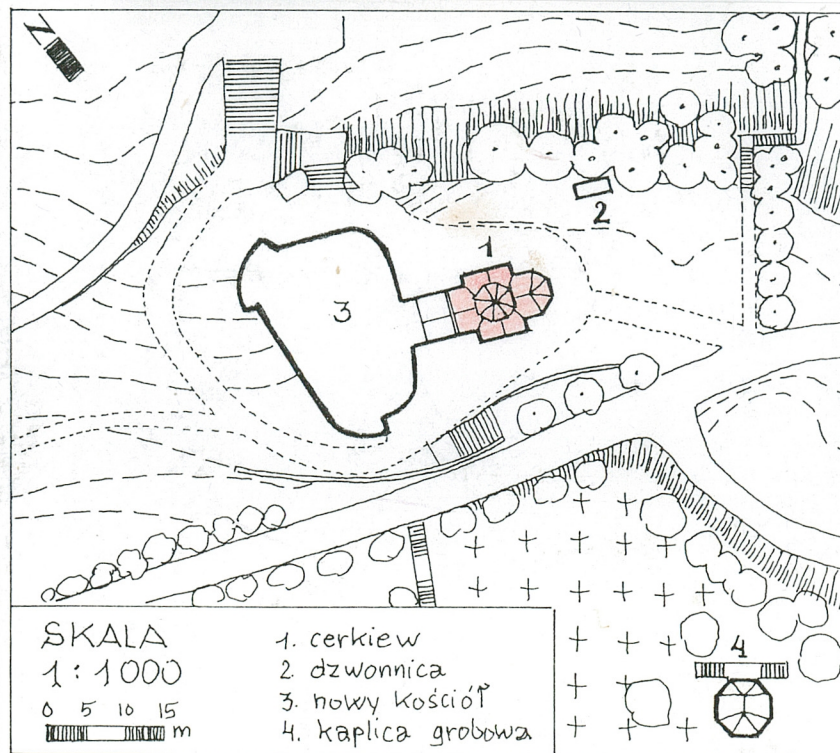
4.



2.



SKALA 1 : 10 000



SKALA  
1 : 1000

0 5 10 15  
m

1. cerkiew
2. dzwonnica
3. nowy kościół
4. kaplica grobowa



12. Autorzy, historia obiektu, określenie stylu.

Obecna, filialna cerkiew gr.-kat. p.w. św. Dymitra powstała w 1867 r., staraniem księdza sanockiego, Bazylego Czarnika i księdza pochodzącego z Dąbrówki, Walerego Sławikowskiego, wówczas misjonarza mieszkającego nad Amurem w Azji. Cerkiew otrzymała plan krzyża greckiego, z kopułą pośrodku, nieduże rozmiary, elewacje oszczędnie zdobione detałem architektonicznym, i wygląd nawiązujący do neoklasycyzmu.

Autorzy *Słownika Geograficznego* z 1880 r. podają, że drewniana cerkiewka ze względu na zły stan została rozebrana, i *postawiono murowaną w stylu bizantyńskim*.

Nowa cerkiew usytuowana na tzw. Świętej Górze w Dąbrówce Ruskiej, stanęła na miejscu wcześniejszej świątyni, która greko-katolikom służyła od czasu jej wzniesienia w 1573 r., z fundacji księdza Andrzeja Kopystyńskiego. Mapa katastralna wsi Dąbrówka Ruska z 1852 r. pokazuje, że była ona na planie kwadratu, od wschodu zamknięta apsydą o łuku pełnym, orientowana. Przy cerkwi znajdował się cmentarz.

Od 1946 r. murowana cerkiew użytkowana była jak filialny kościół rzym.-kat. parafii Sanok. W 1963 r. wyposażenie wnętrza stanowił ikonostas eklektyczny z 2 poł. XIX w. przerobiony w 1946 r. na ołtarz, 2 krucyfiksy z 1 poł. XIX w., żyrandol drewniany, połączony, klasycystyczny.

W 1969 r. cerkiew zamieniono na kościół par. rzym.-kat. p.w. Narodzenia Najświętszej Maryi Panny. Przed 1982 r. w jej najbliższym sąsiedztwie, od zachodniej strony wybudowano kościół, który z cerkwią połączono przewiązką. W 1995 r. cerkiew zwrócono grekokatolikom; w przewiązce urządzono zakrystię. W 2005 r. miało miejsce ponowne poświęcenie cerkwi p.w. św. Dymitra. Świątynia jest przykładem murowanego budownictwa cerkiewnego, 1-kopułowego z 2 poł. XIX w.

13. Opis ( sytuacja, materiał i konstrukcja, rzut, bryła, elewacje, wnętrze, wyposażenie, instalacje )

**1. Sytuacja** – zespół cerkiewno-kościelny położony jest niedaleko głównej trasy (ul. Rymanowskiej) prowadzącej z Czerterza do centrum miasta Sanok, po jej prawej stronie, za torami kolejowymi. Cerkiew usytuowana jest na splantowanej platformie stoku łagodnego wzniesienia, orientowana, od zach. strony połączona z budynkiem kościoła; powyżej przebiega Aleja Najświętszej Marii Panny, i położony jest cmentarz parafialny z kaplicą grobową. Na dawnym placu cerkiewnym od pn.-wsch. stoi murowana dzwonnica parawanowa, współczesna cerkwi. Teren jest nie ogrodzony, z obejściem asfaltowanym wokół świątyń, i pojedynczymi, starymi dębami, tworzącymi półkole.

**2. Materiał, konstrukcja, technika** – Fundamenty – z kamienia. Mury obwodowe – z cegły, grube, tynkowane obustronnie. Czasza kopuły – murowana z cegły, nowa. Ciężar kopuły spoczywa na bębnie, pendentywach i murach obwodowych; pozostałe sufity i dachy spoczywają też na murach obwodowych. Ściana oddzielająca nawę od prezbiterium – murowana, nowa. Stropy – ceglane. Dachy pokryte – blachą miedzianą, układaną na felc, oraz w łuskę na kopule, nową. Dekoracja architektoniczna – wykonana w kamieniu i w tynku. Posadzki – z płytek marmuru. Otwory okienne – prostokątne, górą zamknięte półkoliście; od wewnątrz rozglifione. Otwory drzwiowe – prostokątne. W oknach – ramy okienne pojedyncze, z podziałem wielopolowym tworzącym pośrodku krzyż łaciński, przeszklone barwnym szkłem. Drzwi – drewniane, 2-skrzydłowe, ramowo-płycinowe, pełne, zawieszone na kutych hakach, z nadświetlem o podziale szczelinowym promienistym, nowe; do zakrystii – bez nadświetla. Wewnętrzne parapety okienne – z tworzywa sztucznego; zewnętrzne – z blachy. Rynny i rury spustowe są z blachy i PCV.

**3. Rzut** – pierwotny krzyża greckiego, z prezbiterium zamkniętym 3-bocznie. Nawa jest prostokątna, na skrzyżowaniu z płytkimi, prostokątnymi ramionami transeptu; jej środkowe pole jest kwadratowe. Zachodnia część przedsionka została przedłużona, nieznacznie węższą, przewiązką połączoną z kościołem; z niej wejście jest od pd. i pn. strony do wnętrza cerkwi, oraz przy zach. ścianie dostępna jest niewielkich rozmiarów prostokątna zakrystia.

**4. Bryła** – cerkiew niedużych gabarytów, o rozczłonkowanej formie, na skrzyżowaniu nawy z transeptem z kopułą; na niskim, 8-bocznym bębnie, czasza przysadzistych proporcji, baniasta, 8-boczna, górą przechodzi w zakończenie krzyżem łacińskim, a dołem z obdaszkiem. Mury obwodowe są jednej wysokości. Prezbiterium przykrywa dach 2-spadowy przechodzący nad apsydą w 3-boczny, o kalenicy dochodzące poniżej gzymsu wieńczącego tamburu kopuły. Analogicznej wysokości są 2-spadowe dachy ramion transeptu. Przewiązka jest znacznie niższa od nawy, przykryta dachem 2-spadowym. Dachy są o wystających okapach.

**5. Elewacje** – gładko tynkowane na biało, a niektóre detale architektoniczne są ugrube. Cokół wyrównuje pochyłość terenu, z odsadzką, wyłożony kamieniem o rustykowanym licu. Gzyms wieńczący koronę murów jest wydatny, bogato profilowany, podobnie jak przy trójkątnych szczytach ramion transeptu, oraz przy tamburze kopuły. Naroża frontowych elewacji transeptu zdobią pilastry, o głowicach profilowanych w pasie gzymsu koronującego. Otwory okienne dekorują opaski i wgłębne profilowanie.



14. Kubatura  ok. 85 m <sup>3</sup>	15. Powierzchnia użytkowa  ok. 420 m <sup>2</sup>	16. Przeznaczenie pierwotne  sakralne	17. Użytkowanie obecne  sakralne
18. Prace budowlane i konserwatorskie, ich przebieg i dokumentacja  <p>Za ks. prałata mgr Antoniego Szypuły, proboszcza parafii rzym.-kat. Narodzenia Najświętszej Maryi Panny miała miejsce budowa kościoła, który usytuowano od zachodniej strony cerkwi. Od tej strony oba obiekty połączono przewiązką. W cerkwi położono nową posadzkę z płyt marmuru. Drewniane podnobie kopuły zastąpiono murowanym. Dachy i kopułę pokryto blachą miedzianą (wcześniej była ocynkowana). Elewacje odnowiono. Zaprowadzono instalację gazową.</p> <p>W latach 2004-2005 przy cerkwi prowadzono prace remontowe; odkopano kamienne fundamenty i zaprowadzono instalację odwadniającą. Wybudowano murowaną konstrukcję ikonostasu. W ostatnim czasie ściany pomalowano i pokryto nowym zdobieniem figuralno-ornamentalnym.</p>		19. Stan zachowania ( fundamenty, ściany zewnętrzne, ściany wewnętrzne, sklepienia, stropy, konstrukcje dachowe, pokrycie dachu, wyposażenie i instalacje )  <p>Techniczny stan zachowania obiektu jest dobry. Dobrze zachowany jest jego zabytkowy charakter wraz z otoczeniem.</p> <p>Mury, sklepienia i konstrukcja więźby dachowej są stabilne, bez odkształceń. Pokrycie dachu szczelne. Ślady zasolenia i zawilgocenia widoczne są w niektórych dolnych partiach murów.</p>	
		20. Najpilniejsze postulaty konserwatorskie  <p>Prace remontowe i modernizacyjne należy prowadzić po uzgodnieniu z urzędem konserwatorskim. Należy dążyć do zachowania stylowego charakteru obiektu tak od strony zewnętrznej jak i jego wnętrza.</p> <p>Zbadać przyczyny zawilgocenia murów obwodowych.</p>	



21. Akta archiwalne (rodzaj akt, numer i miejsce przechowywania )

- Plan katastralny – *Dąbrówka Ruska*, 1852 r., skala 1: 2 880, w: Archiwum Państwowe w Rzeszowie, sygn. 2433, sekcja II.

22. Bibliografia

*Słownik Geograficzny Królestwa Polskiego*, pod red. B. Chlebowski, J. Krzywicki, F. Sulimirski, t. I, Warszawa 1880, s. 937.

KZSz, woj. krośnieńskie, pod red. E. Śnieżyńskiej-Stolotowej i F. Stolota, *Lesko, Sanok, Ustrzyki Dolne i okolice*, T. I, Z.2, Warszawa 1982, s. 14.

*Karta zielona, Sanok-Dąbrówka, cerkiew p.w. św. Dymitra, oprac. Gołubiew, Pietrusiński, 1963*, [w:] Archiwum UOZ w Krośnie.

23. Źródła ikonograficzne i fotografia ( rodzaj, miejsca przechowywania, sygnatury )

24. Uwagi różne

25. Opracował

tekst \_\_\_\_\_ mgr Barbara Bosak, IX. 2006 r. *Bos*

Imię, nazwisko, data, podpis

plany, rysunki \_\_\_\_\_ mgr Barbara Bosak, IX. 2006 r. *Bos*

Imię, nazwisko, data, podpis

zdjęcia fotogr. \_\_\_\_\_ mgr Barbara Bosak, IX. 2006 r. *Bos*

Miejsce przechowywania negatywów \_\_\_\_\_

Karta po wypełnieniu podlega ochronie na podstawie przepisów prawa autorskiego

26. Adnotacje o inspekcjach, informacje o zmianach ( daty, imiona i nazwiska wypełniających

27. Załączniki

2 wkładki



1. Miejscowość <b>SANOK - Dąbrówka</b>	2. Obiekt (nazwa jak w karcie) Cerkiew p.w. św. Dymitra	3. Zawartość wkładki (nazwa obiektu lub materiału uzupełniającego) tekst, plan cerkwi i 6 fotografii
---	--	---

*c. d. tekstu z pkt. 13.*

**6. Wnętrze** – 1-przestrzenne, dobrze doświetlone, o skromnej dekoracji architektonicznej, i malarskiej, nowej. Nawa otwarta półkolistymi arkadami w kierunku ramion transeptu i przedsionka, oraz przy prezbiterium z arkadą osłoniętą ścianką, dołem z arkadowymi przepruciami na wzór ikonostasu, przykryta jest 8-boczną kopułą na pendentywach i bębnie, o spłaszczonym podniebiu, pomalowanym na niebiesko w gwiazdki.

**7. Wyposażenie** – Ikona Matki Boskiej z Dzieciątkiem, k. XIX w., w sukienkach z tego czasu, w stylu neoregencyjnym (z cerkwi gr.-kat. w Nowosielscach-Gniewosz); wisi na łuku arkadowym w przedsionku. Ikona św. Dymitra, XIX w. – na ścianie transeptu. Carskie wrota zdekompletowane, XIX w. – pochodzące z tej cerkwi. Obrazy – „Ecce homo”, „Upadek pod krzyżem”, płótno, XIX w. – na ścianie prezbiterium. Tabernaculum, XIX w. – pochodzi z Przemyśla.

**8. Instalacje** – elektryczna, gazowa, wentylacja nawiewowa.

**Spis fotografii:** 1. Widok ogólny, 2. Widok na prezbiterium i elewację pd., 3. Elewacja pd., 4. Elewacja pn., 5. Okno nawy, 6. i 7. Widok w kierunku ołtarza, 8. Widok na pd. ścianę, 9. Preseł, 10. Widok na wnętrze kopuły



3.



4.

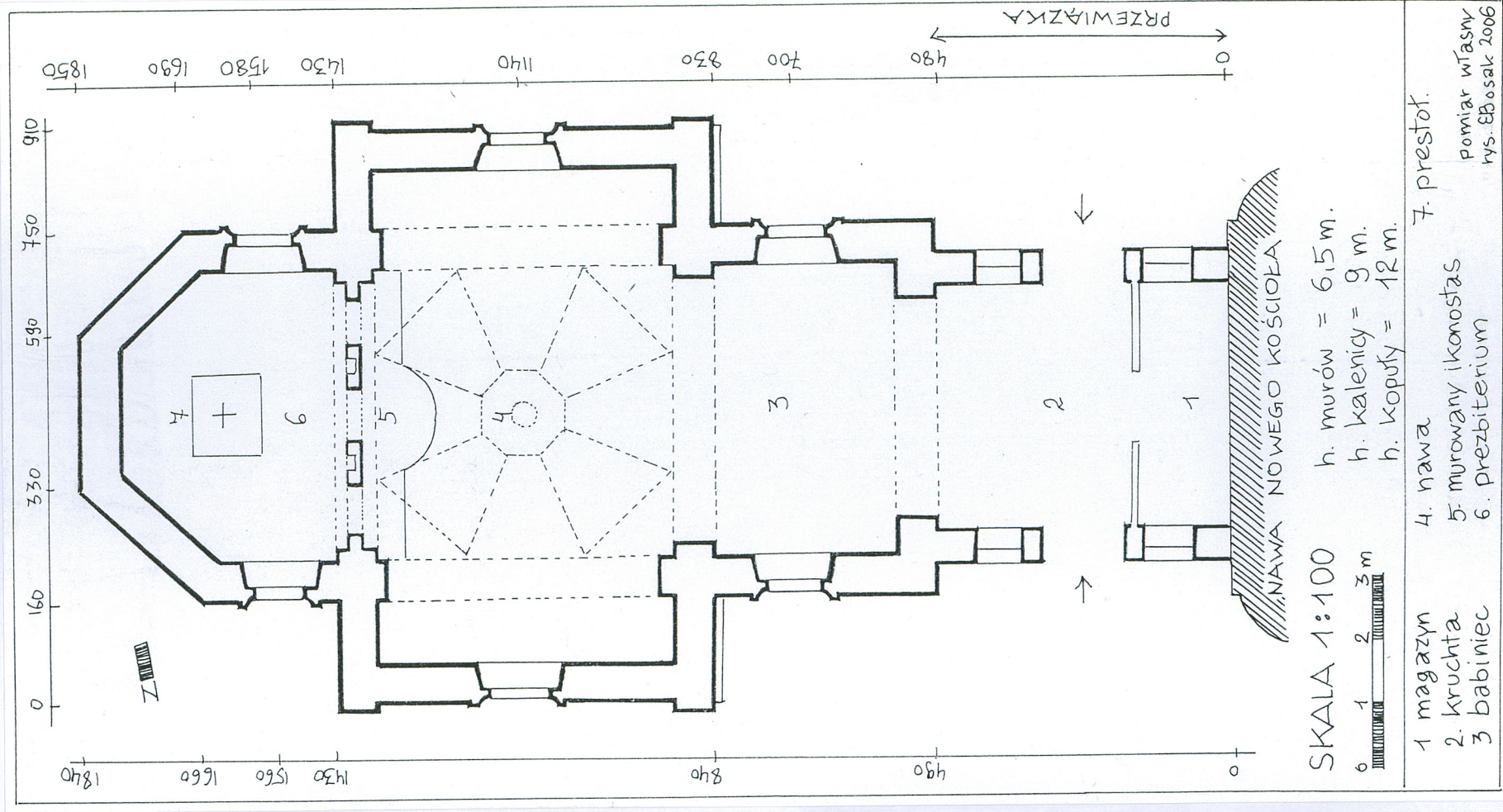


5.



6.





7.



8.



1. Miejscowość

**SANOK – Dąbrówka**

2. Obiekt (nazwa jak w karcie)

Cerkiew p.w. św. Dymitra

3. Zawartość wkładki (nazwa obiektu lub materiału uzupełniającego)

plan katastralny z 1852 r. i 2 fotografie



9.



10.

