

1. Obiekt

ZAMEK SOBIEN

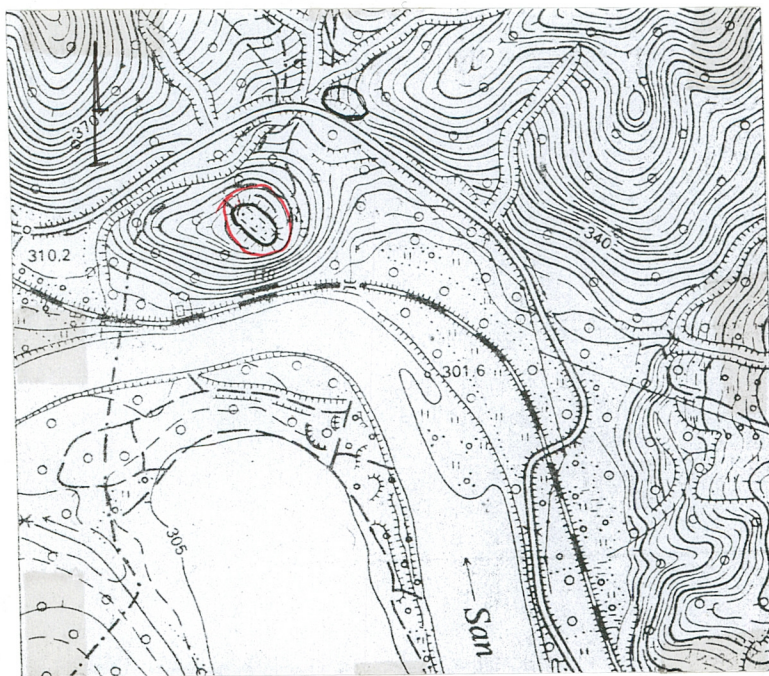
2. Czas powstania

w I poł. XIV, po
1340 r.

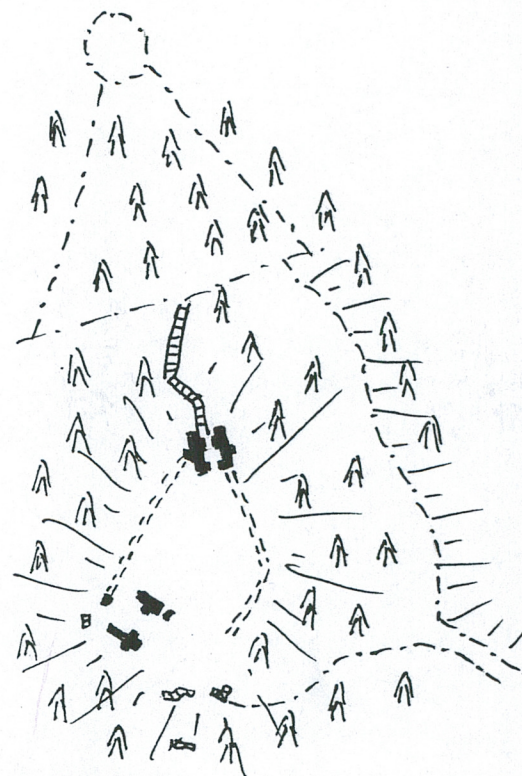
3. Miejscowość

MONASTERZEC

11. Zdjęcia, rzut, przekrój, sytuacja, orientacja



SKALA 1:10.000



SKALA
1:10.000

■ - ZACHOWANE MURY
▤ - POWALONE MURY
--- - LASE

4. Adres 38-600 Monasterzec

nr hipoteczny
dz. 87, udział lasu 20 f

5. Przynależność administracyjna

województwo Podkarpackie

gmina Lesko

6. Poprzednia nazwy miejscowości

7. Przynależność administracyjna

przed 1 VI 1975

województwo rzeszowskie

powiat krośnieński

8. Właściciel i jego adres

Skarb Państwa

9. Użytkownik i jego adres

Państwowe Gospodarstwo Leśne
Lasy Państwowe
Nadleśnictwo Lesko z/s w Łączkach
38-600 Lesko

10. Rejestr zabytków

Nr A-346 data 12.04.1968

12. Autor, historia obiektu, określenia stylu.

Początek osadnictwa na wzgórzu zamkowym jest znany z badań archeologiczno – architektonicznych. Prowadzone były przez Tadeusza Żurowskiego w latach 1965 – 1973. Badania ujawniły istnienie w XIII w. grodziska otoczonego palisadą i umocnieniami ziemnymi. Następnie w tym miejscu powstała drewniana budowla otoczona kamiennym murem, z basztą od zachodu. Dopiero potem został wybudowany zamek, którego ruiny zachowały się do dzisiaj.

Dokładna data budowy zamku Sobień nie jest znana. Został wzniesiony po roku 1340, po zajęciu i inkorporowaniu do Polski ziemi przemyskiej i sanockiej przez Kazimierza Wielkiego. W roku 1389 król Władysław Jagiełło podarował go Kmitom – rodzinie możnowładczej. Rodzina Kmitów dzięki nadaniom królewskim w XIV – XV w. utworzyli jedno z największych latyfundiów w ówczesnej Polsce składające się z trzech tzw. kluczy: dubieckiego, dynowskiego i sobieńskiego. Klucz sobieński obejmował obszary położone w dolinie górnego Sanu i w poł. XVI w. liczył 58 osad. Po tym nadaniu zamek zostaje powiększony – rozbudowana zostaje baszta zachodnia i wzniesione skrzydło pół. i wsch.

Według kroniki królowej Elżbiety Węgierskiej zamek miał powstać w wieku XIII i posiadać charakter państwowy. Z zachowanych przekazów historycznych wiadomo, że zamek był parokrotnie

13. Opis (sytuacja, materiał i konstrukcja, rzut, bryła, elewacja, wnętrze, wyposażenie, instalacje).

SYTUACJA: zamczysko znajduje się na wysokim wzgórzu położonym 450 m n.p.m., będący bocznym ramieniem pasma Gór Słonnych. Wzgórze położone jest w widłach Sanu i jego dopływu Sobieńki, która otacza wzgórze od pół., zach. i pod. W odległości ok. 100 m od prawego brzegu Sanu; w pobliżu drogi Załuż - Lesko. Dojazd do zamku znajduje się od pół. – wsch. przez podgrodzie otoczone częściowo zachowanym wałem ziemnym.

MATERIAŁ I KONSTRUKCJA: zamek zbudowany był z kamienia piaskowcowego w opus emplectum, otoczonego kamiennym murem obronnym. W czasach późniejszych do naprawy używano również cegły. Portale okienne zbudowane z kamienia, zamknięte łukiem pełnym

RZUT: na podstawie dotychczasowych badań archeologiczno – architektonicznych oraz zachowanych elementów można przypuszczać, iż całe założenie miało kształt nieregularnego czworoboku dostosowanego do układu wzgórza. Budynek zamkowy przypuszczalnie był założony na rzucie prostokąta. Baszta na rzucie kwadratu z bramą wjazdową i przyporami.

BRYŁA: na podstawie pozostałości murów obiektu mieszkalnego można wnioskować, że budynek miał dwie kondygnacje naziemne. Baszta

ELEWACJE: do dnia dzisiejszego zachowała się część baszty i budynku zamkowego. Baszta – złożona była z dwóch części: zach. czworobocznej z 2 poł. XIII w., z której częściowo zachowane ściany pół. i pod. (w czasie badań archeologicznych w 1964 r. odsłonięto dolną zasypaną kondygnację i 2 zamurowane okna). Część wsch. założona na rzucie kwadratu, wzniesiona w końcu XIV w., z której zachowane są mury do wysokości drugiej kondygnacji, z dwiema szkarpami od północy. W ścianie zach. wąski otwór wejściowy. W ścianie pół. dwa prostokątne okna w głębokich rozglifieniach. Na narożniku pod. – wsch. Okno w obramieniu z kamiennych węgarów. Wewnątrz ślady po sklepieniu wspartym na narożnych filarach przyściennych z wieku XV.

Skrzydła na rzucie prostokąta, podpiwniczone, 1- traktowe. Północne wzniesione pod koniec XIV w. lub w 1 poł. XV w. Zachowały się odcinki murów do wysokości 1 m. Południowe prawdopodobnie z 2 poł. XIII w., przebudowane pod koniec XIV w. lub 1 poł. XV, zachowane odcinki murów do wysokości 1 m. Wschodnie wzniesione pod k. XIV w lub w 1 poł. XV w., piętrowe, 1- traktowe. Zachowały się mury od wsch. i pół. do pełnej wysokości, od pod. do drugiej kondygnacji. W ścianach od wewnątrz ślady po belkach stropowych. W dolnej i górnej kondygnacji prostokątne otwory okienne, dolne zamknięte półkoliście. W elewacji pod. zachowały się dwa kroksztyny; jeden dwuskokowy wspierający pierwotnie wykusz.

<p>14. Kubatura</p> <p>nie można określić</p>	<p>15. Powierzchnia użytkowa</p> <p>nie można określić</p>	<p>16. Przeznaczenie pierwotne</p> <p>obronno – rezydencjonalne</p>	<p>17. Użytkowanie obecne</p> <p>nieużytkowany, trwała ruina</p>
<p>18. Prace budowlane i konserwatorskie, ich przebieg i dokumentacja</p> <p>1997 r. wykonanie platformy widokowej</p> <p>2004 r. – poszerzenie platformy</p> <p>2005 r. zabezpieczenie wejścia przez basztę</p>		<p>19. Stan zachowania (fundamenty, ściany zewnętrzne, ściany wewnętrzne, sklepienia, stropy, konstrukcje dachowe, pokrycie dachu, wyposażenie i instalacje)</p> <p>Stan zachowania ruin budynku zamkowego nie jest zbyt dobry. Mury ulegają coraz większej destrukcji. Szczególnie niebezpiecznie przedstawiają się ruiny baszty, gdzie w niektórych miejscach odpadło lico muru. Cały obiekt coraz bardziej zarasta roślinnością.</p> <p>20. Najważniejsze postulaty konserwatorskie</p> <p>Zabezpieczenie korony murów poprzez prace zabezpieczające – konserwatorskie. Oczyszczenie murów z samosiewów. Odkrzaczenie najbliższego otoczenia ruin.</p>	

21. Akta archiwalne (rodzaj akt, numer i miejsce przechowywania)

24. Uwagi różne

ruiny zamku wchodzą w skład rezerwatu przyrody „Góra Sobień”

25. Opracował

tekst Anna Mazurek, kwiecień 2006 r. *Mazurek*
plan, rysunki Anna Mazurek, kwiecień 2006 r. *Mazurek*
zdjęcia fotogr. Anna Mazurek, kwiecień 2006 r. *Mazurek*
miejsce przechowywania negatywów archiwum WUOZ Delegatura Krosna

KARTA PO WYPEŁNIENIU PODLEGA OCHRONIE NA PODSTAWIE PRZEPISÓW PRAWA AUTORSKIEGO!

22. Bibliografia

sprawozdania z badań wykopaliskowych ukazywały się w kolejnych nr Materiałów i Sprawozdań Rzeszowskich za lata 1965, 1966, 1967, T. Żurowski
Biuletynie Informacyjnym Zarządu Muzeów i Ochrony Zabytków Nr 76 i 84, Warszawa 1968 i 1969
Informator Archeologiczny. Badania za lata 1970, 1971, 1972, 1973, Warszawa
J. Marszałek Katalog grodzisk i zamczysk w Karpatach, Warszawa, 1993
Katalog Zabytków Dzieł Sztuki w Polsce, t. I woj. krośnieńskie, pod red. E. Śnieżyńskiej-Stolotowej i F. Stolota, Warszawa, 1982

26. Adnotacja o inspekcjach, informacje o zmianach (daty, imiona i nazwiska wypełniających)

23. Źródła ikonograficzne i fotograficzne (rodzaj, miejsce przechowywania, sygnatury)

27. Załączniki

3 załączniki

1. Miejscowość MONASTERZEC	2. Obiekt (nazwa jak w karcie) ZAMEK SOBIEN	3. Zawartość wkładki (nazwa obiektu lub materiału uzupełniającego) zdjęcia
--------------------------------------	---	---



1. SKRZYDŁO ZAMKOWE



2. SKRZYDŁO ZAMKOWE



4. SKRZYDŁO ZAMKOWE



3. OBRÓBIONY CIOS KAMIENNY Z WYRYTYM
WSPÓŁCZESNIE (?) ZNAKIEM „TRYZUBA” – GODTEM
UKRAINY



5. WIDOK NA WZGÓRZE OD
STRONY SANU



6. WAT GRODZISKA

Wkładkę założył: Anna Mazurek

Miejsce przechowywania negatywów: archiwum WUOZ w Krośnie

Mazurek



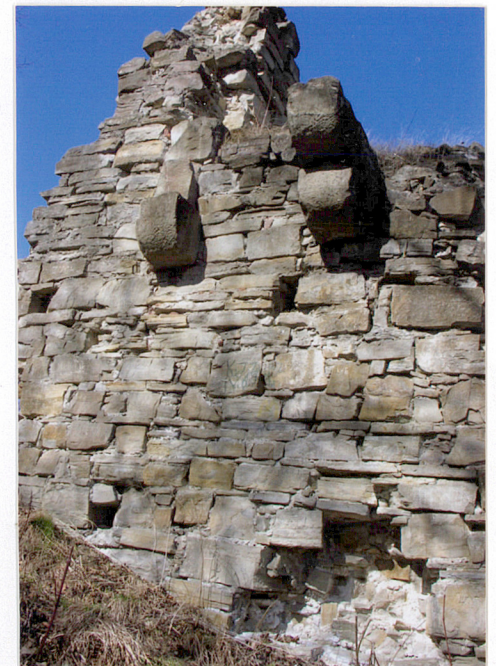
7. ZAMUROWANE LITÓRNICIE OKNO



8. BASZTA OKNO W ELEWACYI
POD. ZACH.



9. OKNO W ŚCIANIE PÓŁ. BASZTY



10. KROKSZTYNY W ELEWACYI
POD. SKRZYDŁA

1. Miejscowość MONASTERZEC	2. Obiekt (nazwa jak w karcie) ZAMEK SOBIEN	3. Zawartość wkładki (nazwa obiektu lub materiału uzupełniającego) rzut, zdjęcia
--------------------------------------	---	---



11. BASZTA ELEWACJA ZACH. I POD.



12. BASZTA I WZGÓRZE ZAMKOWE



13. BASZTA ELEWACJA PÓŁ.



14. BASZTA



15. BASZTA - WEJŚCIE NA ZAMEK

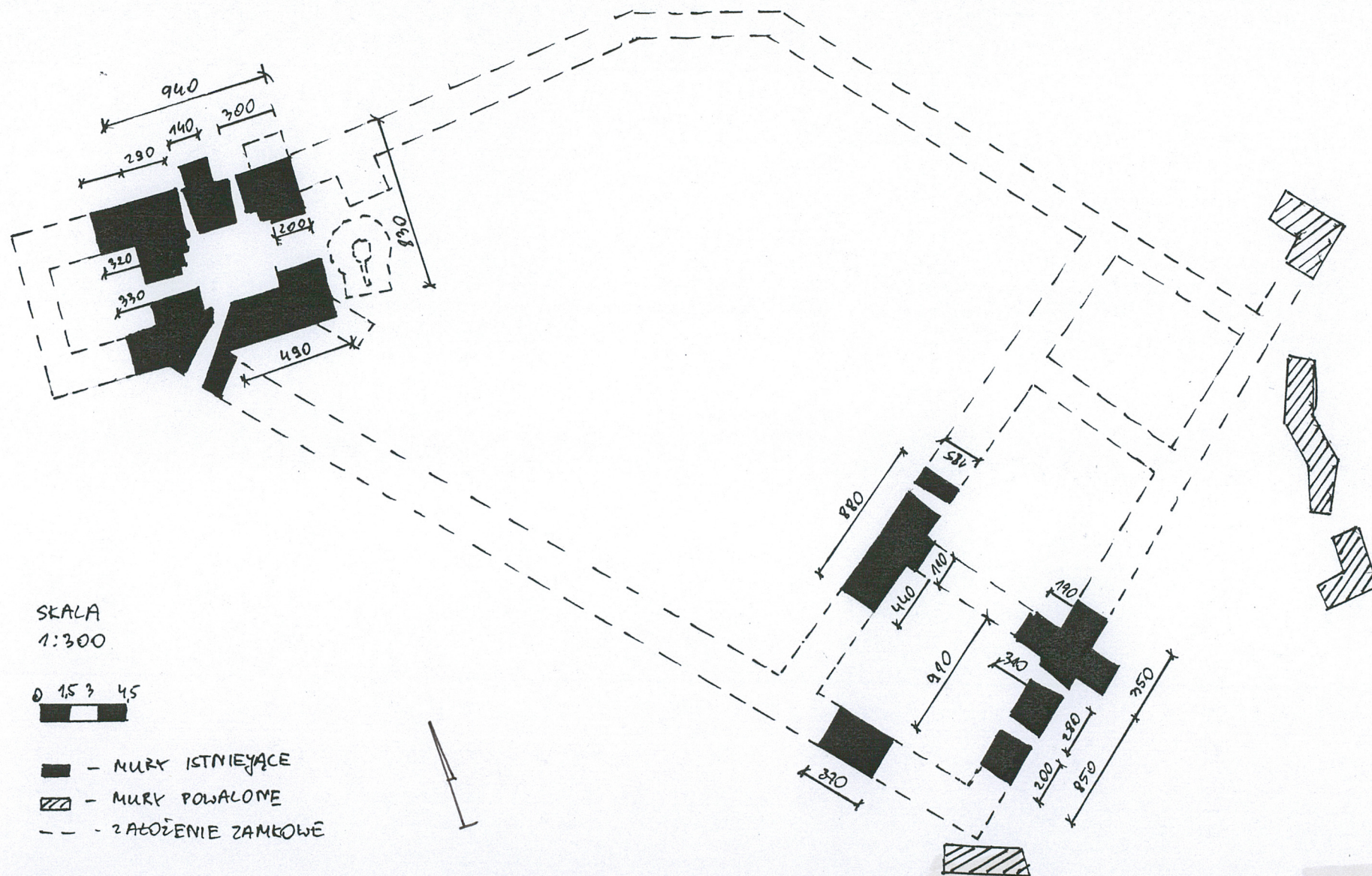


16. FRAGMENT SKRZYDŁA I WAT. PO MURZE OBRONNYM

Wkładkę założył: Anna Mazurek

Miejsce przechowywania negatywów: archiwum WUOZ w Krośnie

Mazurek



1. Miejscowość MONASTERZEC	2. Obiekt (nazwa jak w karcie) ZAMEK SOBIEŃ	3. Zawartość wkładki (nazwa obiektu lub materiału uzupełniającego) cd. tekstu z pkt. 12, 13
--------------------------------------	---	--

cd. pkt. 12

przyznawany Polsce m. in. przez królową Elżbietę i królową Jadwigę. Wynika z tego to, że przed wydaniem danego aktu zamek znajdował się w posiadaniu Węgrów.

Z kroniki Jana Długosza znany jest opis przejazdu przez Felsztyn i Sobień do Sanoka króla Władysława Jagiełły w 1417 roku.

Od roku 1424 spotyka się liczne wzmianki w aktach grodzkich i ziemskich o „castrum Sobień” jako ośrodku dóbr rodziny Kmitów nad górnym Sanem.

W roku 1474 na zamek napadli Węgrzy pod wodzą Macieja Korwina i dokonali zniszczenia. Według źródeł węgierskich zamek został zdobyty poprzez wysadzenie w powietrze baszty, bramy wjazdowej oraz któregoś naroża zamkowego. Po tym napadzie zamek już nigdy nie został odbudowany. Z badań archeologicznych wiadomo, że rodzina Kmitów przygotowała materiał do odbudowy, lecz nigdy do niej nie przystąpili.

Zamek jako dobro rodzinne Kmitowie przekazali w wianie Stadnickim, ci z kolei Mnischom, którzy pod koniec XVIII w. oddali go Krasickim.

Ok. 1770 r zamek był miejscem schronienia konfederatów barskich.

cd. pkt. 13

WNĘTRZE: nie zachowało się

WYPOSAŻENIE: nie zachowało się; z badań wykopaliskowych wiadomo, że na zamku i w baszcie istniały piece, z których kanałami rozprowadzane było ciepło do pomieszczeń mieszkalnych.. Znalaziono ich pozostałości kamiennie – ceglane oraz kafle zdobione wzornictwem późnogotyckim

INSTALACJE: brak

Wkładkę założył: Anna Mazurek

Miejsce przechowywania negatywów: archiwum WUOZ w Krośnie

Mazurek