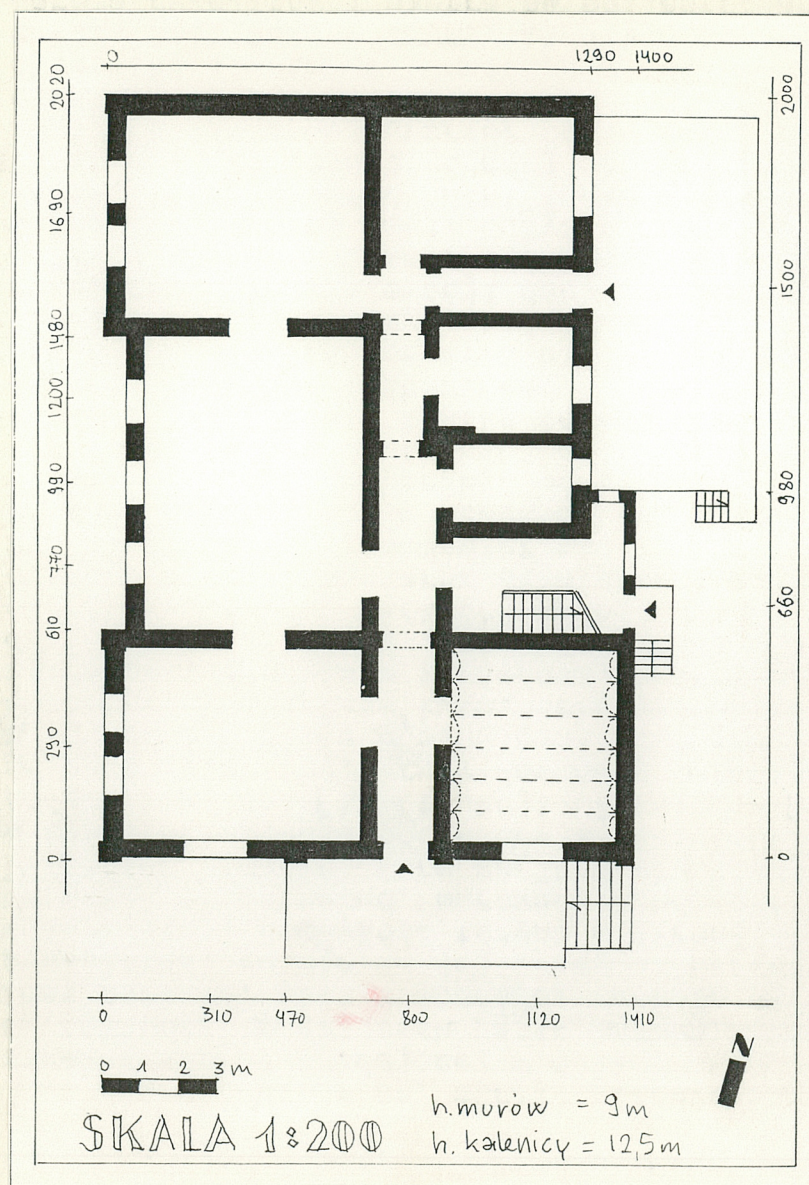


1 Obiekt
4493 PLEBANIA PRZY CERKWI PAR.GR.-KAT.P.SW.TROJCY ,OB.PRZY CERKWI
PRAW.PW.SW.TROJCY

2 Czas powstania
1909

3 Miejscowość
SANOK

11 Zdjęcia rzut, przekrój, sytuacja, orientacja



4 Adres PARAFIA PRAWOSŁAWNA przy
Cerkwi pw.Sw.Trójcy w Sanoku
ul.Zamkowa 16
nr hipoteczny [REDACTED]

5. Przynależność administracyjna
województwo krośnińskie

gm. Sanok pow. SANOK

6. Poprzednie nazwy miejscowości

7. Przynależność administracyjna
przez 1 VI 1975

województwo rzeszowskie

powiat bieszczadzki

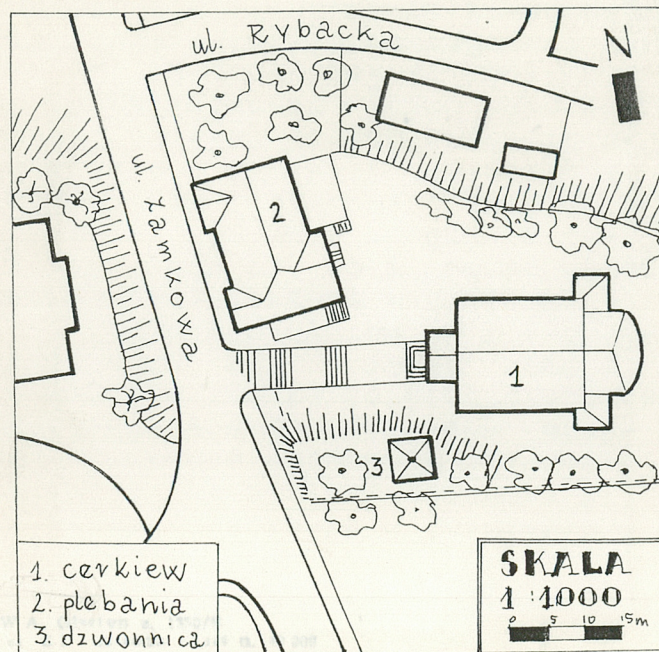
8. Właściciel i jego adres Biskupstwo
Przemysko -Nowosądeckiej Die-
cezji Prawosławnej w Przemyśle

9. Użytkownik i jego adres
Par.Prawosławna w Sanoku

Zakład Poligraficzny z Warszawy

10 Rejestr zabytków

Nr A-110 data 24.09.1987



Najstarsza wzmianka o istnieniu cerkwi w tym miejscu pochodzi z 1429r. Obecna murowana, z 1784r. poprzedziły dwie drewniane. Zapewne musiała też tu istnieć plebania. Zapis w ks. hip. z 1909r. mówi o "zwiększeniu budynków" - i wydzielaniu nowej parceli budowlanej nr 87. Wiąże się to z budową nowej plebanii. Plebania zbudowana została przez społeczność grecko-katolicką i do 1947r. należała do cerkwi gr.-kat. Potem przeznaczono ją na internat Liceum Ekonomicznego. Zamieszkiwał tu również proboszcz parafii prawosławnej w Sanoku. W 1959 budynek przeszedł na Skarb Państwa, w 1986 został przekazany na rzecz Kościoła Prawosławnego. Obecnie pełni funkcję siedziby biskupiej i parafii w Sanoku. Zbudowany jest w stylu eklektycznym w duchu klasycyzmu.

Usytuowany jest na pn. skraju starego miasta, nieopodal zamku, na krawędzi stromej skarpy opadającej w dolinę Sanu. Wolnostojący, bezpośrednio przy ul. Zamkowej, w jej wsch. pasie luźnej zabudowy. W głębi parceli usytuowana jest cerkiew, obok dzwonnica. Parcela ogrodzona jest siatką, częściowo żywopłotem, od str. pn. jej brzeg wzmocniony jest kamienną skarpią. Budynek wykorzystuje pochyłość terenu w stronę ul. Zamkowej.

Materiał, technika bud. murowany. Fundament kamienno-ceglany, cokoł licowany kamieniem łamanym. Mury ceglane otynkowane. Oprawa okien dekoracje wykonane w tynku. Sklepienia odcinkowe i odcinkowe na belkach, stropy belkowe z podsufitką. Dach konstrukcji płatwiowo-kleszczowej z 2-ma stolcami i ścianką kolankową, kryty dachówką ceramiczną. Posadzki klepkowe, dębowe; terakotowe wielobarwne, wylewki cementowe. Schody zewnętrzne oraz tarasy betonowe, balustrada kuta. Schody wewnętrzne betonowe 1-biegowe z 2-ma zakrętami, drewniane 1-biegowe, powrotne z balustradą tralkową. Otwory drzwiowe prostokątne, niektóre sklepienie odcinkowo. Drzwi 1 i 2-skrzydłowe płycinowe, pełne, niektóre z nadświetlem, niektóre ze szpaletami. Otwory okienne prostokątne oraz sklepienie łukiem pełnym, okulusy. Okna ościeżnicowe 2 u 3-skrzydłowe z nadświetlem.

Rzut - prostokątny z płaskimi ryzalitami bocznymi od frontu i bardziej wydatnym ryzalitem bocznym od tyłu. Dwa trakty rozdzielone są głęboką sienią sięgającą przedostatniej osi, złamana wzdłuż niej i przelotowo wychodząca ku dziedzińcowi. Klatka schodowa w tylnym traktie, usytuowana centralnie, ma komunikację z dziedzińcem.

Bryła - bud. 1-piętrowy w części frontowej parterowy, podpiwniczony w części tylnej. Dach 3-spadowy; nad ryzalitami frontowymi daszki 2-spadowe, nad ryzalitem tylnej elewacji dach 3-spadowy, prostopadły do głównego. Od pd. odkryty obszerny taras, pod którym w części frontowej mieści się ganek wejściowy 1-kondy nacji budynku. Od strony dziedzińca przylega obszerny garaż, którego strop pełni funkcję odkrytego tarasu.

Elewacje - frontowa o bogatej dekoracji, symetrycznej kompozycji. Cokoł o fakturze kamiennej. Parter boniowany. Otwory okien rozglifione, profilowane; okna ryzalitów zestawione w biforia, ujęte w płycinę o łuku odcinkowym, podokienniki płycinowe. Boniowanie nad oknami przechodzi w kłince. Elewacje dzielą profilowane gzymsy; międzykondygnacyjny oraz ciągłe podokienniki. Naroża ryzalitów I piętra są opilastrowane. Otwory okienne ujęte w opaski mają podokienniki w formie cokołów; nadokienniki w formie trójkątnych tympanonów w obrębie ryzalitów przerwanych. Ścianka kolankowa oddzielona jest profilowanym gzymsem i zrytmizowana okienkami i płycinami. Gzyms wieńczący jest profilowany. Ryzality zwieńczone są tympanonami trójkątnymi o profilowanych gzymsach. Elew. pd. - o symetrycznej kompozycji, 3-osiowa z podziałem pilastrowym. Okna ujęte w profilowane opaski z nadokiennikami o kształcie trójkątnych tympanonów. Ścianka kolankowa z okienkami i płycinami ujęta jest w profilowane gzymsy; kordonowy i wieńczący. Podobne gzymsy obiegają elew. wsch., która jest gładko otynkowana. Elew. pn. jest ślepa.

Wnętrze - bez dekoracji.

Wyposażenie - nie zachowane.

Instalacje - elektryczna, wodno-kanalizacyjna, c.o., telefoniczna.

<p>14. Kubatura</p> <p>1.993 m³</p>	<p>15. Powierzchnia użytkowa</p> <p>399,6 m²</p>	<p>16. Przeznaczenie pierwotne</p> <p>mieszkalne</p>	<p>17. Użytkowanie obecne</p> <p>mieszkalne</p>
<p>18. Prace budowlane i konserwatorskie, ich przebieg i dokumentacja</p> <p>W połowie lat 80-tych przeprowadzono remont kapitalny budynku. Osuszono fundamenty. Odnowiono elewacje. Uzupełniono ubytki w stolarce. Prace przeprowadzono systemem gospodarczym. Od dziedzina dobudowano garaż.</p>		<p>19. stan zachowania (fundamenty, ściany zewnętrzne, ściany wewnętrzne, sklepienia, stropy, konstrukcje dachowe, pokrycie dachu, wyposażenie i instalacje)</p> <p>Stan techniczny budynku dobry. Fundamenty i mury bez śladów zarysowań. Tynki w dobrym stanie, tylko w elewacji frontowej tu i ówdzie widoczne są ślady odwarstwienia i zawilgocenia. Sklepienia i stropy bez odkształceń.</p> <p>Konstrukcja dachu bez większych śladów destrukcji, stabilna. Pokrycie w dobrym stanie z nielicznymi nieszczelnościami. Stolarka, posadzki, schody w dobrym stanie. Pierwotne struktury bud. zachowane zostały w dużym stopniu.</p>	
		<p>20. Najpilniejsze postulaty konserwatorskie</p> <p>Należy ustalić i zlikwidować przyczyny destrukcji tynków na wysokości ścianki kolankowej elew. frontowej.</p>	

21. Akta archiwalne (rodzaj akt, numer i miejsce przechowywania)

Księga gruntowa gminy miasta Sanok oraz protokoły
parcelowe w Sądzie Rejonowym w Sanoku.

22. Bibliografia

23. Źródła ikonograficzne i fotografia (rodzaj, miejsce przechowywania, sygnatury)

24. Uwagi różne

25. Opracował

tekst mgr Antoni Bosak VIII.1993
imię, nazwisko, data, podpis

plany, rysunki mgr. Antoni Bosak VIII.1993.
imię, nazwisko, data, podpis

zdjęcia fotogr. mgr Antoni Bosak VIII.1993
imię, nazwisko, data, podpis

miejsce przechowywania negatywów

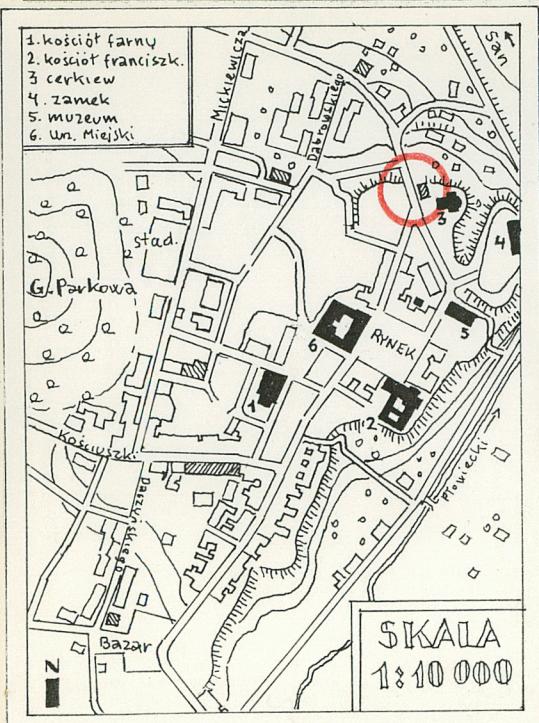
Karta po wypełnieniu podlega ochronie na podstawie przepisów prawa autorskiego

26. Adnotacje o inspekcjach, informacje o zmianach (daty, imiona i nazwiska wypełniających)

27. Załączniki

1 wkładka

1. Miejscowość SANOK	2. Obiekt (nazwa jak w karcie) plebania przy cerkwi praw.	3. Zawartość wkładki (nazwa obiektu lub materiału uzupełniającego) plan orientacyjny: 1 6 fotografii: 1/elew. front., 2/elew. pd., 3/elew. wsch., 4/widok od pn., 5/widok na klatkę schodową, 6/ wieża dachowa.
-------------------------	--	---



Wkładkę założył: mgr. A. Bosak VIII. 1993
(imię, nazwisko, data)

Miejsce przechowywania negatywów: jed. W.A. Olsztyn z. 135/S
OZ Graf. Z.P. Ostróda z. 678 n. 40 000



5.



6.