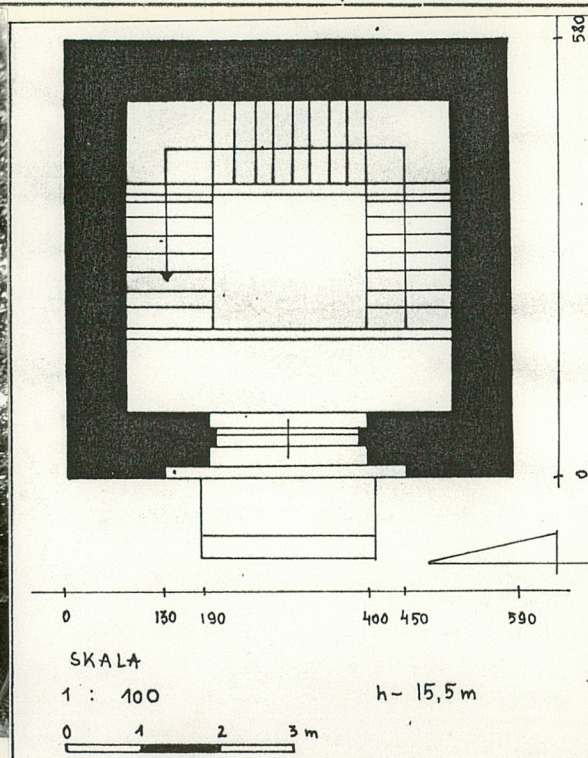
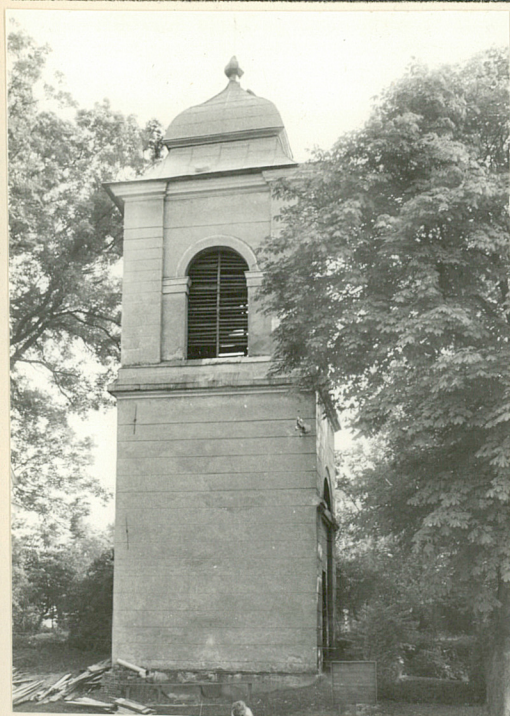


1 Obiekt 44812  
DZWONNICA PRZY CERKWI GR.-KAT. P.W. TRÓJCY ŚW. OB. CERKWI PRAWOSŁ.

2 Czas powstania  
1784

3 Miejscowość  
SANOK



4 Adres  
Przy ulicy Zamkowej  
nr hipoteczny

5 Przynależność administracyjna  
województwo krośnieńskie  
gmina Sanok  
pow. SANOK

6 Poprzednie nazwy miejscowości

7 Przynależność administracyjna  
przed 1 VI 1975

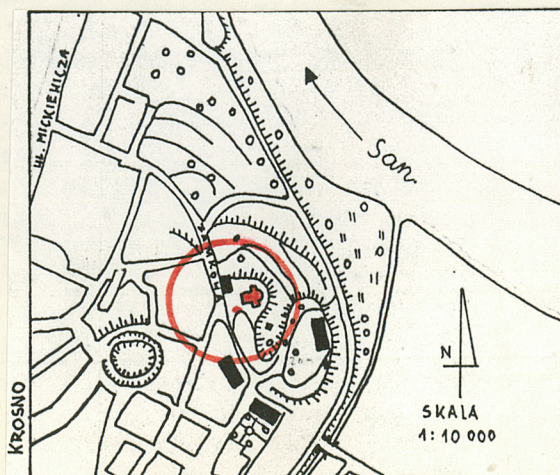
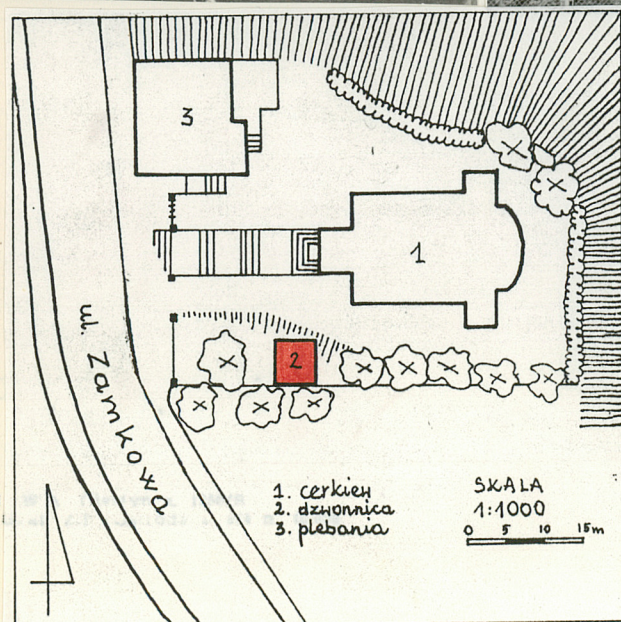
województwo rzeszowskie  
powiat bieszczadzki

8 Właściciel i jego adres

Par. prawosł. w Sanoku, diec.  
sanocka

9 Użytkownik i jego adres  
j.w.

10 Rejestr zabytków  
Nr A-468 data 30.12.1967  
27.04.1987





12. Autorzy, historia obiektu, określenia stylu.

Dzwonnica wzniesiona współcześnie z cerkwią. Prezentuje ona styl klasycystyczny.

13. Opis (tytuł, a, materiał i konstrukcja, rzut, bryła, elewacje, wnętrze, wyposażenie instalacje)

Dzwonnica koło cerkwi usytuowanej we wschodnim pasie luźnej zabudowy ul. Zamkowej, na wzgórzu w kształcie języka opadającego strómo ku rzece San. Usytuowana na pd.-zach. od cerkwi.

Materiał, konstrukcja - dzwonnica murowana z kamienia polnego na zaprawie wapiennej. Węgry drzwi i okien, sklepienia nadproży oraz gzyms wieńczący wykonany z cegły. Ściany otynkowane. Strop pierwszej kondygnacji belkowy. Dach mansardowy obity blachą. Posadzka betonowa. Schody drewniane, policzkowe, łamane, 3-biegowe. Schody zewnętrzne betonowe. Otwór drzwiowy prostokątny. Drzwi 2-skrzydłowe, spągowe - opierzone. Otwory okienne prostokątne, przesklepione łukiem pełnym, z drewnianą żaluzją. Nad drzwiami okienko termalne, z podobną żaluzją. Rzut. Kwadratowy. Wejście na osi dzwonnicy. Schody umieszczone wzdłuż trzech ścian. Dzwonnica 2-kondygnacyjna.

Bryła - czworoboczna, podzielona na dwie kondygnacje. Wyższa kondygnacja otwarta na wszystkie strony arkadowymi oknami. Dach namiotowy o połaciach wklęsło-wypukłych, zwieńczony cebulastą formą z żelaznym krzyżem.

Elewacje - ściany 1-kondygnacji ozdobione poziomym deseczkowaniem wykonanym w tynku. Naroża elewacji frontowej ujęte lizenami zwieńczonymi gzymsem. Powyżej gzymsu okno termalne z wgłębioną opaską. Kondygnacje oddzielone są gzymsem profilowanym. Naroża 2-kondygnacji ujęte są lizenami z deseczkowaniem poziomym w tynku. Gzyms wieńczący profilowany, gierowany. Nadproża okien ujęte półkolistą opaską wspartą na impostach.

Wnętrze - ściany obrzucone tynkiem, 2-kondygnacja otwarta na więźbę dachową.

Wyposażenie - brak dzwonów.

Instalacja - brak.



14. Kubatura  
350 m<sup>3</sup>

15. Powierzchnia użytkowa  
40 m<sup>2</sup>

16. Przeznaczenie pierwotne  
dzwonnica

17. Użytkowanie obecnie  
obecnie nie użytkowana

16. Prace budowlane i konserwatorskie, ich przebieg i dokumentacja

W 1967 roku w czasie remontu cerkwi wykonano również prace przy elewacjach dzwonnicy.

19. stan zachowania (fundamenty, ściany zewnętrzne, ściany wewnętrzne, sklepienia, stropy, konstrukcje dachowe, pokrycie dachu, wyposażenie i instalacje)

Stan techniczny dostateczny. Tynki elewacji wykazują liczne zniszczenia.

## 20. Najpilniejsze postulaty konserwatorskie

Chronić należy obrys rzutu, bryłę, gabaryt oraz elementy konstrukcyjne obiektu. Uporządkować należy wnętrze i przywrócić właściwą budowli funkcję.



21. Akta archiwalne (rodzaj akt, numer i miejsce przechowywania)

24. Uwagi różne

25. Opracował

tekst B.A. Bosakowie XI 1991 r.

imię, nazwisko, data, podpis

plany, rysunki

B.A. Bosakowie XI 1991 r.

imię, nazwisko, data, podpis

zdjęcia fotogr.

A. Bosak 1991 r.

imię, nazwisko, data, podpis

miejsce przechowywania negatywów

Karta po wypełnieniu podlega ochronie na podstawie przepisów prawa autorskiego

22. Bibliografia

Katalog Zabytków Sztuki w Polsce. Seria Nowa. T.I.  
Zeszyt 2. Lesko, Sanok, Ustrzyki Dolne i okolice, op. E. Snieżyńska-  
Stolotowa, F. Stolot, R. Brykowski, K. Kutrzebianka,  
Warszawa 1982, s. 103.

26. Adnotacje o inspekcjach, informacje o zmianach (daty, imiona i nazwiska wypełniających)

Snieżyńska-

23. Źródła ikonograficzne i fotogralia (rodzaj, miejsce przechowywania, sygnatury)

27. Załączniki