

# KARTA EWIDENCYJNA ZABYTKU NIERUCHOMEGO WPISANEGO DO REJESTRU ZABYTEKÓW

3. Miejscowość

9093

ŻURAWICA

1. Nazwa

KUŹNIA

potem budynek administracyjno-gospodarczy  
w zespole folwarcznym

2. Czas powstania

lata 30-40.XIX w.  
lata 50.XX w.

4. Adres 37 – 710 Żurawica

ul. Bankowa 2

nr ewidencyjny działki: 3/45 obręb Żurawica

nr księgi wieczystej

5. Przynależność administracyjna

województwo **podkarpackie**

powiat **przemyski**

gmina **Żurawica**

6. Współrzędne geograficzne

**N 49°49'19"**

**22 °49'12"**

7. Poprzednie nazwy miejscowości

Żyrawica, Żurowice

8. Właściciel i jego adres



9. Użytkownik i jego adres



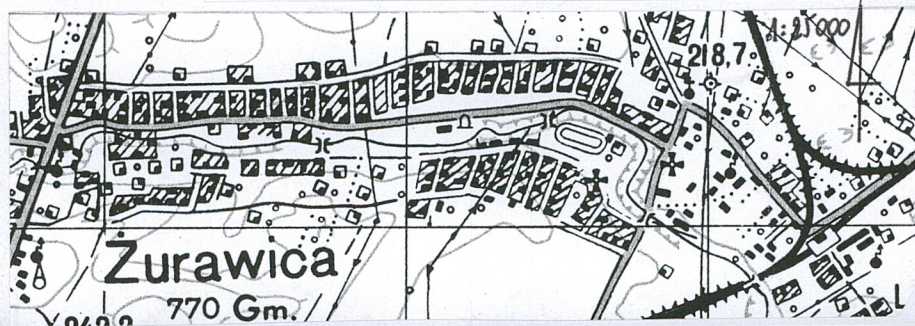
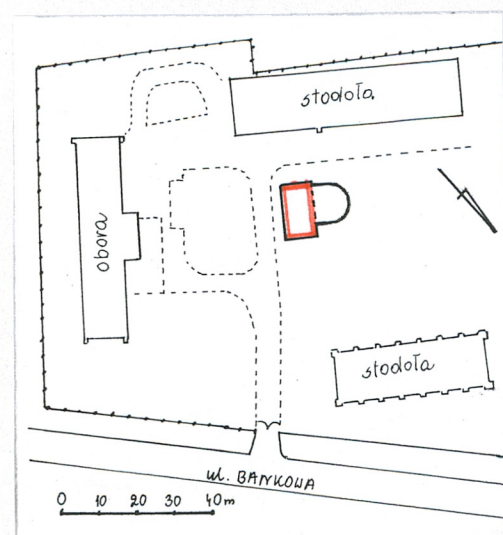
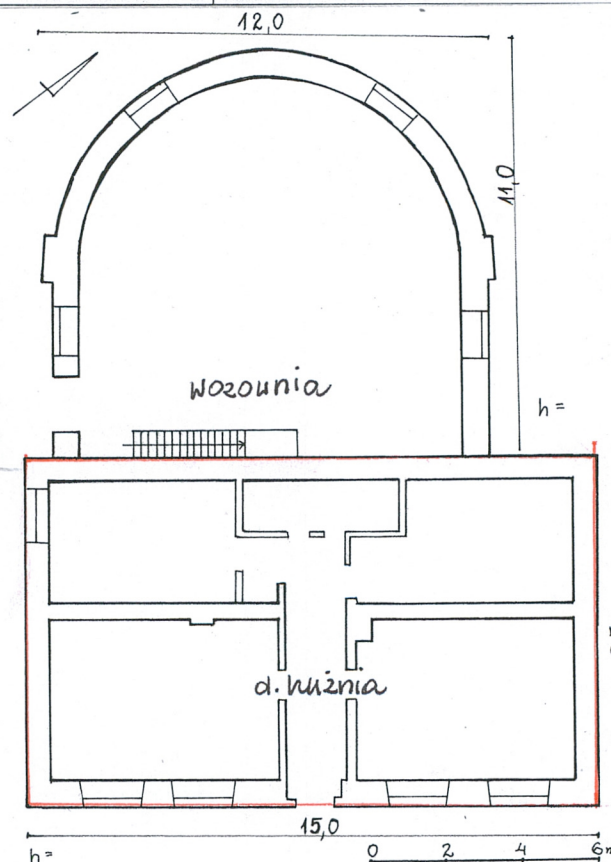
10. Formy ochrony

rejestr zabytków nr A-328

z dnia 12.03.1969 r.

nie jest wpisane  
do rejestru.

11.





## 12. Historia

Zachowany w obecnej formie folwark w Żurawicy Dolnej założony został w latach 30-40 XIX w. przez księcia Leona Sapiehę, który w 1834 roku stał się właścicielem Żurawicy. Główną siedzibą rodu był Krasieczyn, a w Żurawicy Sapiehowie założyli dwa folwarki – w Żurawicy Dolnej (tzw. Lackiej) i w Żurawicy Górnej (tzw. Ruskiej). Folwark omawiany zaznaczony jest już na mapie katastralnej z 1852 roku. Istniał wówczas już w obecnym kształcie budynek omawiany (wraz z przyległą wozownią) oraz stodoła w części południowej i obora w części wschodniej. Nie istniała jeszcze stodoła usytuowana w części południowej.

Za czasów Sapiehów, właścicieli do 1946 roku, było to znakomicie prosperujące gospodarstwo, nastawione głównie na hodowlę bydła nizinnej rasy czarno-białej. W Żurawicy Dolnej była obora dla cieląt, jałówek i buhajków, w Żurawicy Górnej – obora krów zarodowych i mlecznych. Po II wojnie św. folwarki przejęła Gminna Spółdzielnia i Spółdzielnia „Ogrodnik”, a potem Przedsiębiorstwo Przemysłu Zbożowo – Młynarskiego PZZ w Jarosławiu, a część południową – Rolnicza Spółdzielnia Produkcyjna. Od 2005 r. właścicielem części północnej jest obecny właściciel.

Zachowany budynek, w okrasie przedwojennym użytkowany był jako kuźnia połączona z wozową. W latach 50. budynek uległ znacznemu przekształceniu (być może wręcz odbudowie) - adaptowano go na cele administracyjno – biurowe i laboratorium - wówczas wykonano zachowany obecnie podział wnętrza na pokoje biurowe z sienią na osi i zamurowano wjazd do wozowni (przekształconej na magazyn) oraz wykonano okna w zachowanej obecnie formie, dach pokryto eternitem (w 1963 r. kryty był dachówką). W 1980 r. wykonano ocieplenia stropu płytami pilśniowymi, wymianę podłóg, okien, drzwi wewnętrznych, pieców.

W 1986 roku opracowano inwentaryzację budynku i ekspertyzę techniczną stanu zachowania. Stwierdzono znaczne zawilgocenie murów z racji braku izolacji, i duże porażenie grzybami. Postulowany pilny remont nie został wykonany.

## 13. Opis

**Sytuacja:** budynek jest elementem folwarku dworskiego Sapiehów, usytuowanym na terenie zespołu dworskiego, zajmującego rozległy teren we wschodniej części wsi (tzw. Żurawica Dolna), nieopodal kościoła, ograniczonym od południa potokiem Żurawica. Teren folwarku zajmuje północną część pierwotnego założenia dworskiego, z wjazdem od drogi prowadzącej do stacji PKP. Obecnie podzielony jest na dwa kompleksy należące do dwóch właścicieli, oddzielone od siebie siatką - część południową ze starym spichlerzem i stajnią, oraz północną, gdzie usytuowany jest budynek omawiany. Zajmuje on centralną część czworobocznego założenia utworzonego przez duże budynki dwóch stodół i dawnej obory. Budynek elewacją frontową zwrócony na wschód, od zachodu łączy się z półowalnym budynkiem dawnej wozowni. Teren równy, ogrodzony siatką ze wszystkich stron, z bramą wjazdową od północy.

**Materiał, konstrukcja, technika:** budynek zbudowany z cegły, otynkowany; stropy płaskie, drewniane; więźba dachowa drewniana, płatwiowo-krokwiowa; dach kryty eternitem; posadzki – podłogi białe, wylewka betonowa; stolarka – okna drewniane, ościeżnicowe, prostokątne, dwuskrzydłowe, na strychu krosnowe, trójdzielne; drzwi drewniane, jednoskrzydłowe – wejściowe płycinowe z nadświetlem, pozostałe płytowe.

**Rzut:** na planie regularnego prostokąta, z sienią przelotową na osi, o dwutraktowym układzie pomieszczeń.

**Bryła:** parterowa, niepodpiwniczona, nakryta dachem kalenicowym, w połaci tylnej wiążącym się z kalenicą wozowni.

**Elewacje:** wsparte na niewielkim cokole, gładko tynkowane, bez dekoracji architektonicznej; frontowa 5-osiowa przepruta prostokątnymi otworami, osłonięta szerokim okapem dachu wspartym na drewnianych krokosztynach; tylna bez otworów, osłonięta budynkiem d. wozowni; boczne szczytowe – północna dwuosiowa, południowa z niesymetrycznie ustawionym jednym oknem; w szczytach okna.

**Wnętrze:** pozbawione zabytkowego wyposażenia, jego układ pochodzi z okresu adaptacji na funkcje biurowo – administracyjne, przeprowadzonej w latach 50.XX w.

**Instalacje:** elektryczna, wodno-kanalizacyjna, ogrzewanie piecowe.



14. Kubatura	15. Powierzchnia użytkowa	16. Przeznaczenie pierwotne	17. Użytkowanie obecne
ok. 700 m <sup>3</sup>	pow. zab. – 123 m <sup>2</sup> pow. użytkowa - 101 m <sup>2</sup>	Kuźnia, potem budynek administracyjno-biurowy	nieużytkowany
18. Stan zachowania		19. Istniejące zagrożenia, najpilniejsze postulaty konserwatorskie	
Ogólnie zły – silne zawilgocenie murów z licznie odpadającym tynkiem, zły stan pokrycia dachu z ubytkami eternitu, brakami rynien i rur spustowych, zużyta stolarka okienna i drzwiowa, niesprawne instalacje, zniszczone podłogi z licznymi ubytkami.		Należy wykonać remont kapitalny, z wymianą pokrycia dachu na dachówkę lub blachę, z zachowaniem istniejącej bryły. Wskazana korekta otworów okiennych - ich forma i kształt są wtórne, pochodzą z lat 50.XX w.	



20. Akta archiwalne (rodzaj akt, numer i miejsce przechowywania)

Mapa katastralna Żurawicy, 1852 r. , Archiwum Państwowe w Przemyślu

Karty zielone folwarku w Żurawicy Dolnej, opr. J.A Czerepińscy, 1963 r.  
Archiwum WUOZ w Przemyślu

Karta biała – Zespół folwarczny Żurawica, opr. J. Kaczurba, T. Palacz,  
J. Skworz, 1994 – MNR Szreniawa

23. Bibliografia

Zespół dworsko-parkowy w Żurawicy. Dokumentacja naukowo-historyczna,  
opr. Ewa Lemańska, Anna Obrębska, PKZ Lublin 1977.

25. Źródła ikonograficzne (rodzaj, miejsce przechowywania)

21. Uwagi

określenie funkcji budynku przyjęto z karty zbiorczej zespołu folwarcznego,  
opracowanej przez MNR w Szreniawie

22. Adnotacje o inspekcjach, informacje o zmianach (daty, imiona i nazwiska wypełniających)

24. Opracowanie karty ewidencyjnej (autor, data i podpis)

Tekst mgr Zofia Bieńkowska, lipiec 2013 r. *ZB*

plany, rysunki mgr Zofia Bieńkowska, lipiec 2013 r. *ZB*

fotografie mgr Zofia Bieńkowska, marzec 2013 r. *ZB*

26. Załączniki:



1. Miejscowość	ŻURAWICA	5. Nazwa zabytku (jak w karcie), adres  <b>KUŻNIA</b> <b>potem budynek administracyjno- gospodarczy w zespole folwarcznym</b>	6. Zawartość załącznika plany, zdjęcia
2. Gmina	ŻURAWICA		
3. Powiat	PRZEMYSKI		
4. Województwo	PODKARPACKIE		

**Zdjęcia:** 1) widok ogólny od północy; 2) widok ogólny od wschodu; 3) elewacja południowa; 4-5) widok ogólny: od południa; od zachodu; 6) ściana zachodnia (oddzielająca budynek od wozowni); 7-8) sien: widok od wejścia; widok na wejście; 9-10) poddasze: widok na ścianę szczytową północną; połąć wschodnia dachu.



2)



3)



4)



znika:

Zofia Bieńkowska, lipiec 2013r.

ZB



