

# KARTA EWIDENCYJNA ZABYTKU NIERUCHOMEGO WPISANEGO DO REJESTRU ZABYTEKÓW

3. Miejscowość

ŻURAWICA

1. Nazwa

WOZOWNIA  
w zespole folwarcznym

2. Czas powstania

lata 30-40.XIX w.

4. Adres 37-710 Żurawica

ul. Bankowa 2

nr ewidencyjny działki: 3/45 obręb Żurawica

nr księgi wieczystej

5. Przynależność administracyjna

województwo podkarpackie

powiat przemyski

gmina Żurawica

6. Współrzędne geograficzne

N 49°49'19"

22 °49'12"

7. Poprzednie nazwy miejscowości

Żyrawica, Żurowice

8. Właściciel i jego adres



9. Użytkownik i jego adres

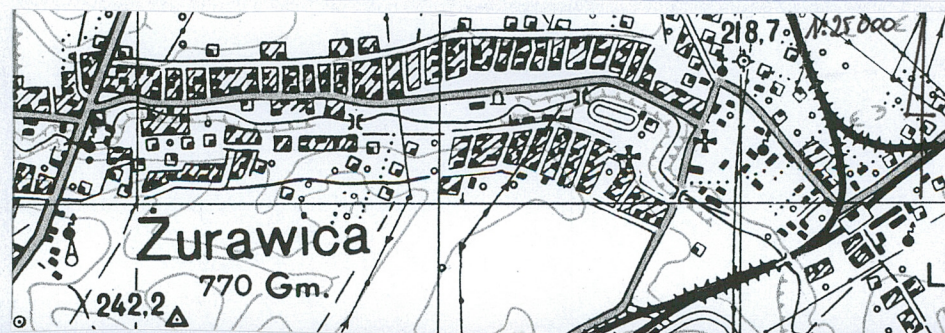
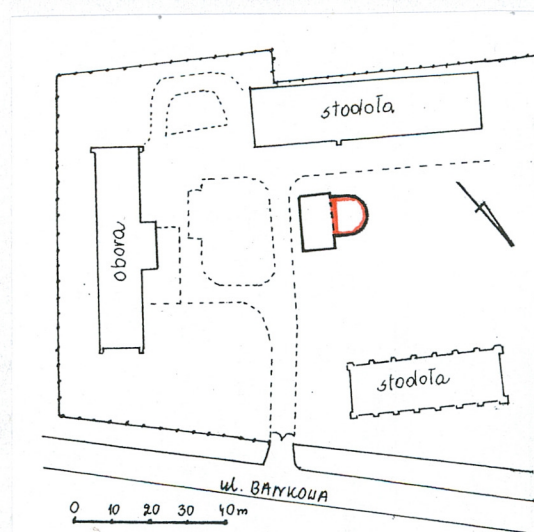
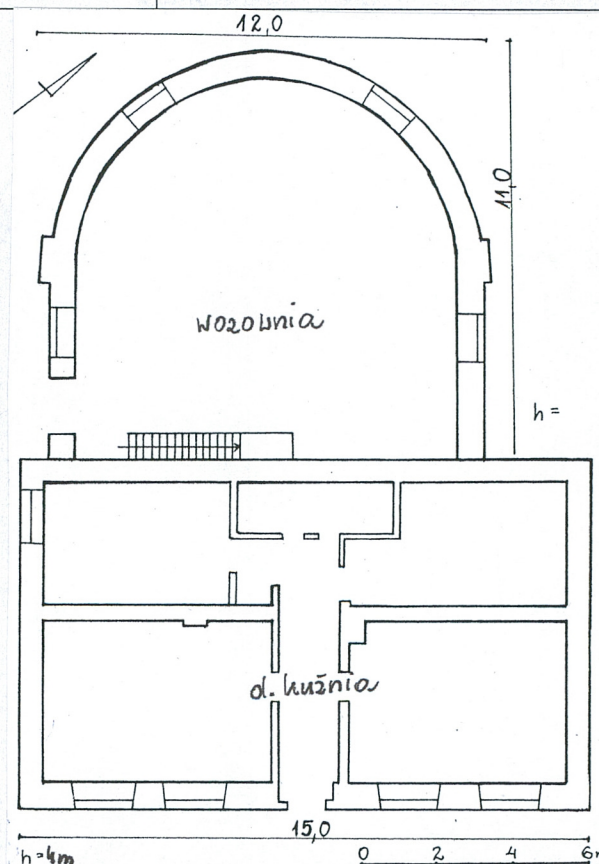


10. Formy ochrony

rejestr zabytków nr A-328

z dnia 12.03.1969 r.

11.





## 12. Historia

Zachowany w obecnej formie folwark w Żurawicy Dolnej założony został w latach 30-40 XIX w. przez księcia Leona Sapiechę, który w 1834 roku stał się właścicielem Żurawicy. Główną siedzibą rodu był Krasiczyn, a w Żurawicy Sapiehowie założyli dwa folwarki – w Żurawicy Dolnej (tzw. Lackiej) i w Żurawicy Górnej (tzw. Ruskiej). Folwark omawiany zaznaczony jest już na mapie katastralnej z 1852 roku. Istniał wówczas już w obecnym kształcie budynek omawiany (wraz z przyległą kuźnią) oraz stodoła w części południowej i obora w części wschodniej. Nie istniała jeszcze stodoła usytuowana w części południowej.

Za czasów Sapiechów, właścicieli do 1946 roku, było to znakomicie prosperujące gospodarstwo, nastawione głównie na hodowlę bydła nizinnej rasy czarno-białej. W Żurawicy Dolnej była obora dla cieląt, jałówek i buhajków, w Żurawicy Górnej – obora krów zarodowych i mlecznych. Po II wojnie św. folwarki przejęła Gminna Spółdzielnia i Spółdzielnia „Ogrodnik”, a potem Przedsiębiorstwo Przemysłu Zbożowo – Młynarskiego PZZ w Jarosławiu, a część południową – Rolnicza Spółdzielnia Produkcyjna. Od 2005 r. właścicielem części północnej jest obecny właściciel.

Budynek zachował się w istniejącej bryle bez większych zmian. Jego rzut widoczny jest na planie z 1852 r. Pierwotnie posiadał szeroki wjazd od strony wschodniej, bezpośrednio z budynku kuźni. Zdjęcie z 1963 r. pokazuje go w niezmienionej bryle z dachem krytym dachówką, a w części stożkowej – zniszczoną blachą. Stan zachowania był wówczas zły. W latach 50. wykonano remont - adaptację kuźni na cele administracyjno-biurowe; wówczas przejazd pomiędzy budynkami zbudowano murowaną ścianą, a budynek wozowni zmienił przeznaczenie na magazyn. Wykonano wówczas remont dachu, zburzono płaski drewniany strop odsłaniając więźbę, dach pokryto eternitem, a w części blachą. W 1986 roku opracowano inwentaryzację budynku i ekspertyzę techniczną stanu zachowania. Stwierdzono znaczne zawilgocenie murów z racji braku izolacji i duże porażenie grzybami, zły stan stolarki. Postulowany pilny remont nie został wykonany.

## 13. Opis

**Sytuacja:** budynek jest elementem folwarku dworskiego Sapiechów, usytuowanym na terenie zespołu dworskiego, zajmującego rozległy teren we wschodniej części wsi (tzw. Żurawica Dolna), nieopodal kościoła, ograniczonym od południa potokiem Żurawica. Teren folwarku zajmuje północną część pierwotnego założenia dworskiego, z wjazdem od drogi prowadzącej do stacji PKP. Obecnie podzielony jest na dwa kompleksy należące do dwóch właścicieli, oddzielone od siebie siatką - część południową ze starym spichlerzem i stajnią, oraz północną, gdzie usytuowany jest budynek omawiany. Zajmuje on centralną część czworobocznego założenia utworzonego przez duże budynki dwóch stodół i dawnej obory. Przylega do tylnej, zachodniej elewacji budynku d. kuźni, (potem budynku administracyjnego). Teren równy, ogrodzony siatką ze wszystkich stron, z bramą wjazdową od północy.

**Materiał, konstrukcja, technika:** budynek zbudowany z cegły, otynkowany; stropów brak; więźba dachowa odkryta, drewniana, płatwiowo-krokwiowa o podwójnym stolcu; dach kryty eternitem, w części zaokrąglonej blachą; schody – drabiniaste, jednobiegowe prowadzące na poddasze budynku wozowni; posadzki – wylewka betonowa; stolarka – okna krosnowe drewniane, półkoliste, podzielone promieniście ułożonymi szprosami na cztery kwatery (większość zdemontowana); wrota drewniane dwuskrzydłowe, spagowe.

**Rzut:** na planie połowy koła z przedłużonymi ścianami łączącymi budynek ze ścianą tylną budynku administracyjnego, wewnątrz jednoprzestrzenne.

**Bryła:** parterowa, niepodpiwniczona, nakryta dachem półstożkowym przechodzącym w kalenicę, prostopadłe założoną do kalenicy dachu d. kuźni (potem budynku administracyjnego), z którą się łączy.

**Elewacje:** wsparta na niewielkim cokole, gładko tynkowana z dwiema lizenami-przyporami w ścianach bocznych, przepruta czterema symetrycznie zlokalizowanymi, półokrągłymi otworami okiennymi oraz prostokątnym otworem drzwiowym w ścianie południowej przy styku z budynkiem kuźni, osłonięta szerokim okapem dachu; elewację wschodnią stanowi ściana tylna budynku kuźni.

**Wnętrze:** jednoprzestrzenne, z odkrytą więźbą dachową, dostępne przez wrota w południowej części elewacji, pozbawione zabytkowego wyposażenia.

**Instalacje:** elektryczna.



<p>14. Kubatura</p> <p>ok. 600 m<sup>3</sup></p>	<p>15. Powierzchnia użytkowa</p> <p>pow. zab. – 110 m<sup>2</sup> pow. użytkowa - 92 m<sup>2</sup></p>	<p>16. Przeznaczenie pierwotne</p> <p>wozownia</p>	<p>17. Użytkowanie obecne</p> <p>nieużytkowane</p>
<p>18. Stan zachowania</p> <p>Ogólnie zły – silne zawilgocenie murów z licznie odpadającym tynkiem, zły stan pokrycia dachu z ubytkami eternitu i skorodowaną blachą, zły stan stolarki okiennej (w komplecie zachowane tylko jedno okno) i drzwi, braki w rynnach i rurach spustowych.</p>		<p>19. Istniejące zagrożenia, najpilniejsze postulaty konserwatorskie</p> <p>Należy wykonać remont kapitalny, z koniecznością wykonania izolacji przeciwwilgociowych, wymianą pokrycia dachu na dachówkę lub blachę, z zachowaniem istniejącej bryły.</p>	



20. Akta archiwalne (rodzaj akt, numer i miejsce przechowywania)

Mapa katastralna Żurawicy, 1852 r. , Archiwum Państwowe w Przemyśle

Karty zielone folwarku w Żurawicy Dolnej, opr. J.A Czerepiński, 1963 r.  
Archiwum WUOZ w Przemyśle

Karta biała – Zespół folwarczny Żurawica, opr. J. Kaczurba, T. Palacz,  
J. Skworz, 1994 – MNR Szreniawa

23. Bibliografia

Zespół dworsko-parkowy w Żurawicy. Dokumentacja naukowo-historyczna,  
opr. Ewa Lemańska, Anna Obrębska, PKZ Lublin 1977.

25. Źródła ikonograficzne (rodzaj, miejsce przechowywania)

21. Uwagi

określenie funkcji budynku przyjęto z karty zbiorczej zespołu folwarcznego,  
opracowanej przez MNR w Szreniawie

22. Adnotacje o inspekcjach, informacje o zmianach (daty, imiona i nazwiska wypełniających)

24. Opracowanie karty ewidencyjnej (autor, data i podpis)

Tekst mgr Zofia Bieńkowska, lipiec 2013 r. *ZB*

plany, rysunki mgr Zofia Bieńkowska, lipiec 2013 r. *ZB*

fotografie mgr Zofia Bieńkowska, marzec 2013 r. *ZB*

26. Załączniki: *1-zdjęcia*



1. Miejscowość	ŻURAWICA	5. Nazwa zabytku (jak w karcie), adres  <b>WOZOWNIA w zespole folwarcznym</b>	6. Zawartość załącznika plany, zdjęcia
2. Gmina	ŻURAWICA		
3. Powiat	PRZEMYSKI		
4. Województwo	PODKARPACKIE		

**Zdjęcia:** 1-2) widok ogólny: od północnego-zachodu; od południowego-zachodu; 3) elewacja południowa z wrotami wejściowymi; 4-5) wnętrze – ściana wschodnia (oddzielająca budynek od d. kuźni); 6-7-8) wnętrze; 9) otwór okienny od wnętrza.



2)



3)



4)



5)

ka:

Zofia Bieńkowska, lipiec 2013r. *ZB*





6)



7)



8)



9)