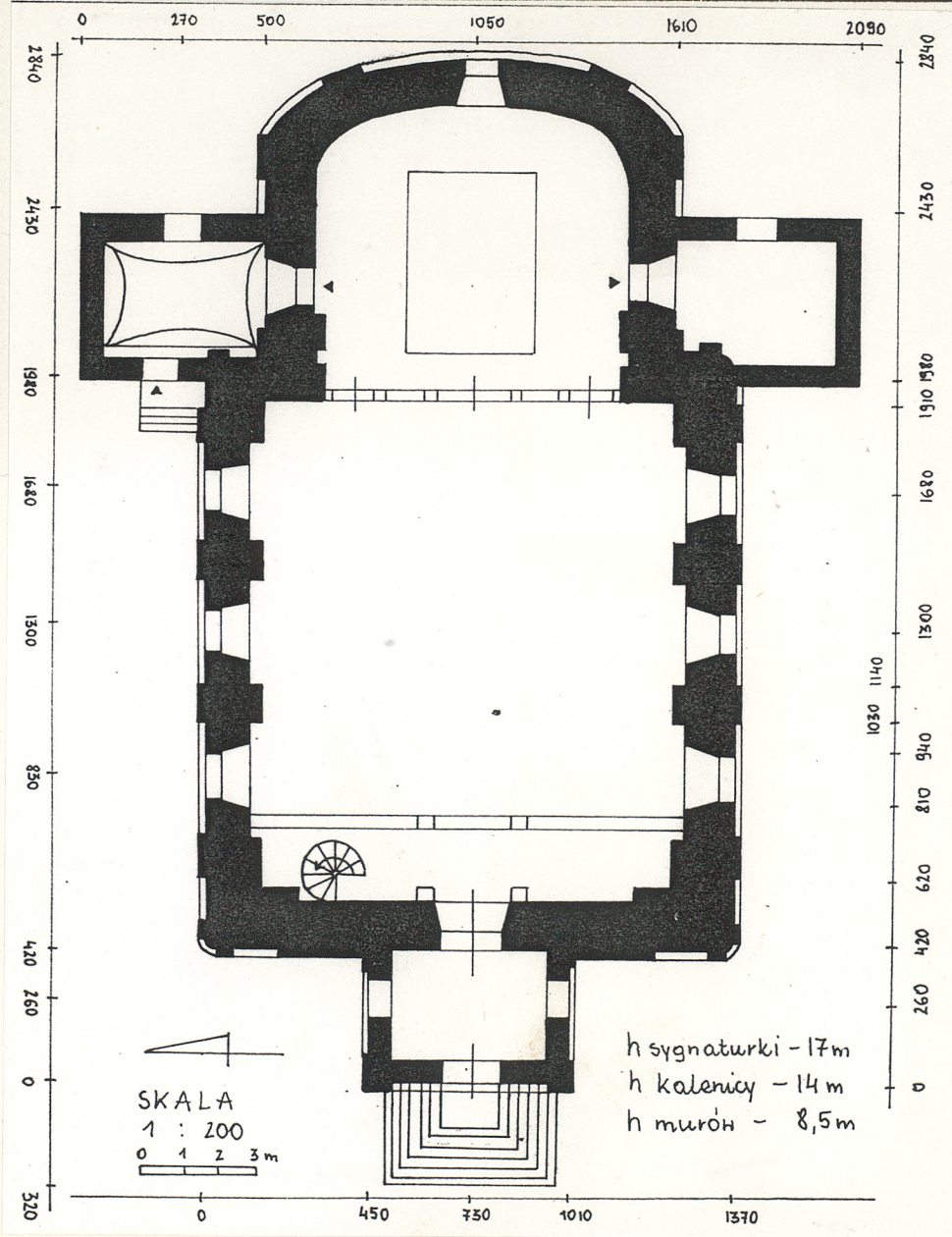
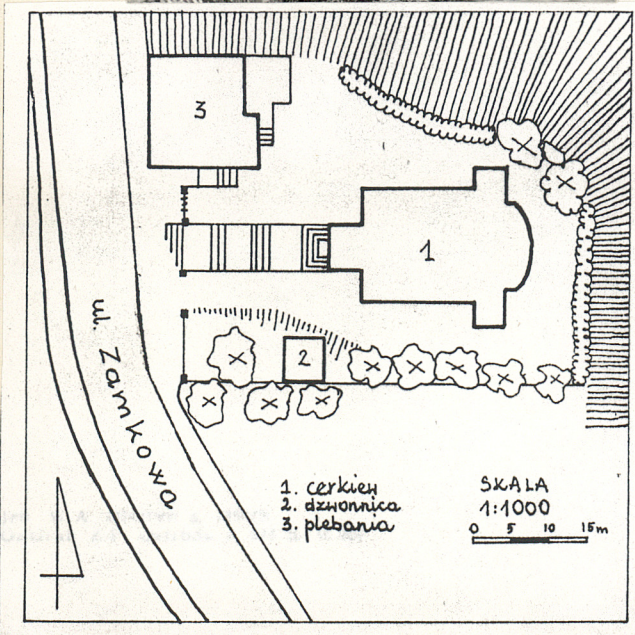


1 Obiekt
CERKIEW GR.-KAT. P.W. TRÓJCY ŚW. Ob. CERKIEW PAR. PRAWOSŁ.
449/1

2 Czas powstania
1784

3 Miejscowość
SANOK

11 Zdjęcia



4. Adres
Przy ulicy Zamkowej 16
nr hipoteczny

5. Przynależność administracyjna
województwo krośnieńskie
gmina Sanok
powi. SANOK

6. Poprzednie nazwy miejscowości

7. Przynależność administracyjna
przed 1 VI 1975
województwo rzeszowskie
powiat bieszczadzki

8. Właściciel i jego adres
Par. prawosł. w Sanoku
diec. sanocka

9. Użytkownik i jego adres
J.W.

10. Rejestr zabytków
Nr A-68 data 30.12.1967
1 17.04.1987

Pierwotna cerkiew zamkowa p.w.św. Dymitra wzmiankowana jest w 1429 r. Druga zbudowana została w 1550 r. na obecnym miejscu wyznaczonym przez Piotra Zborowskiego, starostę sanockiego, natomiast trzecia p.w.św. Ducha wzmiankowana w 1753 r. spalona została w 1775 r. Podobnie jak poprzednie była drewniana. Obecna cerkiew wzniesiona była w 1784 r. Z 1907 r. pochodzi polichromia wykonana przez J. Zętkowicza. Analizując obecny wygląd cerkwi czemu sprzyja obecna faza remontu elewacji /zdjęcie tynku/, można stwierdzić iż zakrystia od strony pd. oraz przedsionek zostały dobudowane zapewne w 2 poł. XIX w. albo na pocz. XX w. Do roku 1947 cerkiew była użytkowana przez wiernych wyznania grecko-katolickiego. W roku 1957 przeszła pod administrację polskiego Autokefalicznego kościoła prawosławnego. Prowadzone od końca lat 50-tych do chwili obecnej remonty nie naruszyły zabytkowego charakteru obiektu. Cerkiew prezentuje cechy klasycyzmu józefińskiego.

Cerkiew usytuowana jest we wschodnim pasie luźnej zabudowy ulicy Zamkowej, na wzgórzu w kształcie języka opadającego stromo ku rzece San. Od wschodu oddzielona od zamku głęboką fosą. Przy cerkwi od pd. - zach. budynek plebani, od pn.-zach. murowana wieża. Teren ogrodzony częściowo siatką. Od zach. reprezentacyjne schody wejściowe. Cerkiew otoczona jest fragmentarycznie zachowanym kręgiem drzew. Orientowana.

Materiał, konstrukcja - cerkiew murowana z kamienia polnego na zaprawie wapiennej. Węgry i sklepienia okien oraz gzyms wieńczący wykonane z cegły. Z cegły zbudowane i nie związane z murem obwodowym są: zakrystia pd. i przedsionek. Ściany otynkowane. Sklepienia zwierciadlane nad nawą i prezbiterium o konstrukcji drewnianej. Nad zakrystią pd. sklepienie beczułkowate, ceglane. Nad zakrystią pn. strop belkowy z podsufitką. Dach główny konstrukcji wieszarowej, dachy boczne konstrukcji krokwiowo-płatwiowej. Dachy kryte blachą. Wieżyczka na sygnaturkę konstrukcji słupowo-zastrzałowej, obita blachą. Posadzki z 2-barwnych płyt cementowych w nawie, z płyt piaskowca w prezbiterium, betonowe w zakrystiach. Chór muzyczny z balkonem nadwieszony, wsparty na 4-ch, drewnianych filarach. Parapet konstrukcji płycinowej. Schody żelazne, kręcone. Schody zewnętrzne kamienne o zaokrąglonych narożnikach. Otwory drzwiowe prostokątne, rozglifione. Drzwi spągowe 1 i 2-skrzydłowe, opierzone. Otwory okienne prostokątne, wydłużone, przesklepione łukiem pełnym, rozglifione. Okna metalowe, krosnowe, z wielopolowym podziałem.

Rzut - 2-dzielny, prezbiterium węższe z absydą o mocno spłaszczonym cylindrycznym zamknięciu, oświetlone oknem umieszczonym na osi środkowej. Zakrystie po obu stronach dostępne z wnętrza, zakrystia pd. również z zewnątrz. Nawa zbliżona do kwadratu. Duża grubość muru wzmocnionego z zewnątrz jak i wewnątrz pilastrami. Przedsionek znacznie węższy na osi cerkwi.

Bryła - nawa w prezbiterium równej wysokości. Dach prezbiterium niższy, kalenicowy ze sferyczną połącią nad absydą. Dach nawy wyższy, 2-spadowy, zamknięty prostym szczytem. Przedsionek i zakrystie niższe, nakryte dachami 2-spadowymi. Nad nawą wieżyczka na sygnaturkę: 8-boczna z baniastym hełmem, latarnią ujętą w profilowane gzymsy, z kopulastym zwieńczeniem.

Elewacje - rozczłonkowane płaskimi pilastrami. Naroża zaokrąglone, ujęte po obu stronach pilastrami. Gzyms wieńczący profilowany w obrębie pilastrów gierowany. Szczyty elewacji frontowej ujęte w profilowane gzymsy, osłonięte okapem. W szczycie nawy wgłębiony krzyż, w szczyście przedsionka emblemat kościoła gr.-kat.

Wnętrze - przestrzeń prezbiterium wyodrębniona od nawy ścianą ikonostasu.

Ściany podzielone pilastrami występującymi na przemian z oknami. Naroża w obu płaszczyznach ujęte w pilastry. Gzyms wieńczący, profilowany, gierowany.

Tęcza zamknięta łukiem spłaszczonym, ma formę gurtu wspartego na gzymsie, który poniżej ujęty jest krokstynami. Sklepienia ozdobione malarstwem iluzjonistycznym. Dolną partię ścian zdobi boazeria płycinowa.

Wyposażenie - ikonostas z 2 poł. XIX w., ołtarze boczne z 1 ćw. XVIII w., pojedyncze ikony XVIII-XX w.

Instalacje - elektryczna, gazowa.

<p>14. Kubatura</p> <p>3900 m³ z poddaszem</p>	<p>15. Powierzchnia użytkowa</p> <p>243 m²</p>	<p>16. Przeznaczenie pierwotne</p> <p>sakralne</p>	<p>17. Użytkowanie obecne</p> <p>sakralne</p>
<p>18. Prace budowlane i konserwatorskie, ich przebieg i dokumentacja</p> <p>Podczas remontu prowadzonego w latach 1958-1959 wzmocniono fundamenty, założono izolację poziomą i pionową oraz opaskę odbojową. W 1967 r. przeprowadzono renowację elewacji a w 1969 zmieniono pokrycie dachu i konserwację polichromii wewnątrz obiektu. W latach 70-tych zaprowadzono instalację gazową i dojście do świątyni wybetonowano. Obecnie prowadzone są prace przy ponownej renowacji elewacji cerkwi. Brak jest jednak dokumentacji prowadzonych prac.</p>		<p>19. stan zachowania (fundamenty, ściany zewnętrzne, ściany wewnętrzne, sklepienia, stropy, konstrukcje dachowe, pokrycie dachu, wyposażenie i instalacje)</p> <p>Stan techniczny obiektu dobry. Widoczne zawilgocenia dolnej partii murów na całym obwodzie.</p> <p>20. Najpilniejsze postulaty konserwatorskie</p> <p>Przeprowadzić inwentaryzację architektoniczną. Należy zadbać aby wszelkie podejmowane prace remontowe i konserwacyjne poprzedziła dokumentacja przestrzegana przez wykonawców oraz przechowywana u inwestora i w posiadaniu służb konserwatorskich. Konieczne przeprowadzić kanalizację bunową. Obiekt otoczyć opieką ze względu na jego zabytkowy charakter oraz bogaty program wystroju wnętrza.</p>	

21. Akta archiwalne (rodzaj akt, numer i miejsce przechowywania)

24. Uwagi różne

22. Bibliografia

Katalog Zabytków Sztuki w Polsce. Seria Nowa. Tom I, Zeszyt 2, Lesko, Sanok, Ustrzyki Dolne i okolice, op. E. Śnieżyńska-Stolotowa, F. Stolot, R. Brykowski, K. Kutrzebianka, Warszawa 1982, s. 102-103.
Inwentaryzacja terenowa z 1956 r., Archiwum Muz. Bud. Lud. w Sanoku, sygn. 454.

23. Źródła ikonograficzne i fotografia (rodzaj, miejsce przechowywania, sygnatury)

Szematyzm greko-katolickiego duchowieństwa apostołskoi administracji łemkowszczyzny, Lwów 1936, s. 150.
Katalog Fotograficzny Architektury Cerkiewnej, Archiwum Fot. Muz. Bud. Lud. w Sanoku, sygn. 22166.

25. Opracował

tekst B.A. Bosakowie XI 1991 r.

Barbara Bosak

Antoni Bosak

imię, nazwisko, data, podpis

plany, rysunki B.A. Bosakowie XI 1991 r.

Barbara Bosak

Antoni Bosak

imię, nazwisko, data, podpis

zdjęcia fotogr. A. Bosak 1991 r.

Antoni Bosak

imię, nazwisko, data, podpis

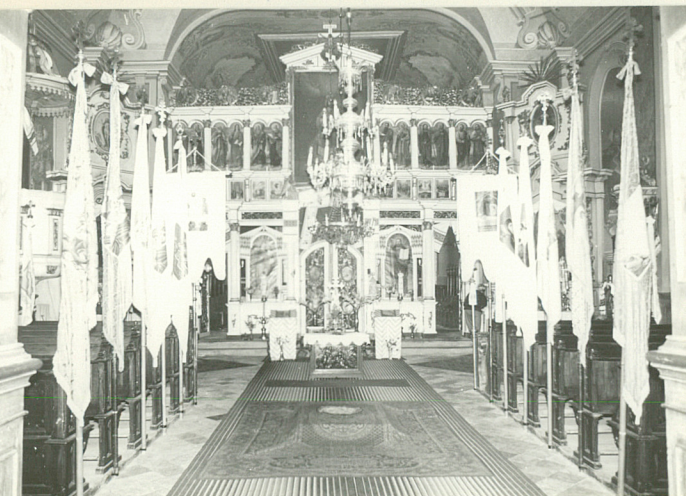
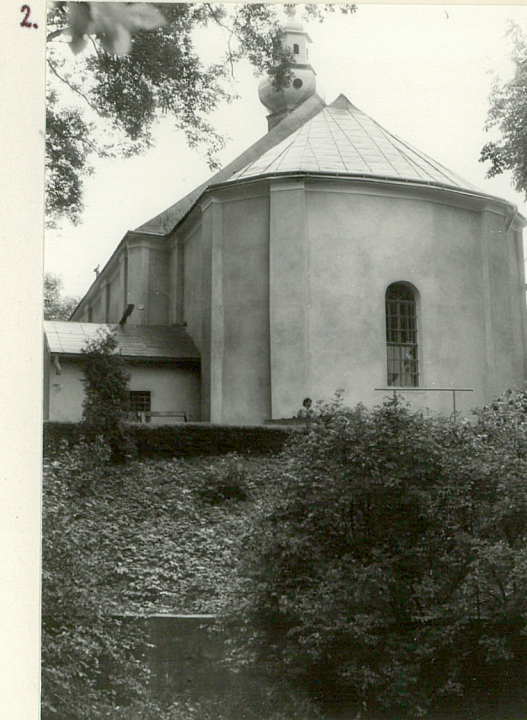
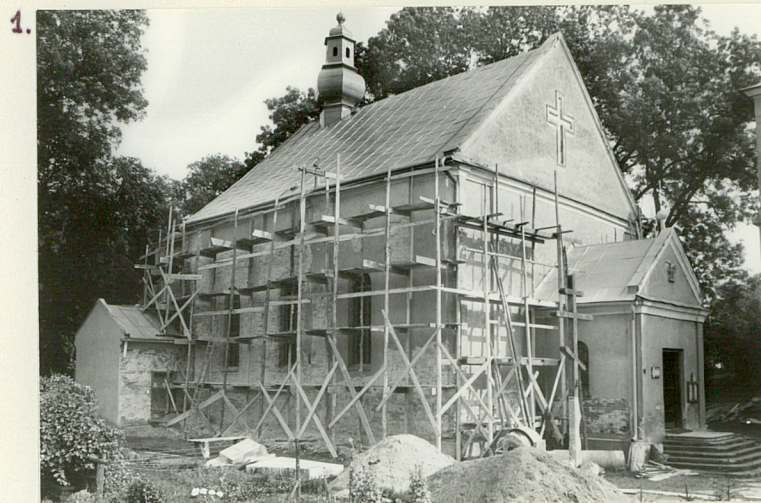
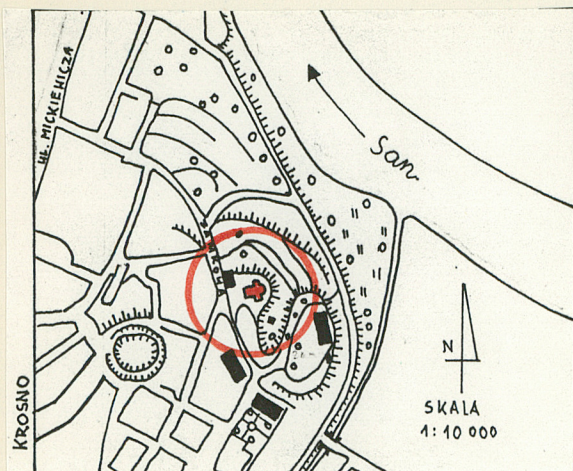
miejsce przechowywania negatywów

Karta po wypełnieniu podlega ochronie na podstawie przepisów prawa autorskiego

26. Adnotacje o inspekcjach, informacje o zmianach (daty, imiona i nazwiska wypełniających)

27. Załączniki

1. Miejscowość SANOK	2. Obiekt (nazwa jak w karcie) CERKIEW P.W. TRÓJCY ŚW.	3. Zawartość wkładki (nazwa obiektu lub materiału uzupełniającego) plan orientacyjny i 5 zdjęć 1. elewacja południowa 2. elewacja wschodnia 3. widok w kierunku prezbiterium 4. widok w kierunku chóru 5. widok na nawę
-------------------------	---	--



Wkładkę założył: B.A. Bosakowie XI 1991 r.

(imię, nazwisko, data)

Miejsce przechowywania negatywów:

Jed. W.A. Olsztyn z. 135/S
OZGrafi. Z.P. Ostróda z. 678 n. 40 000