

1. Obiekt

935

ZESPÓŁ FOLWARCZNY ŻURAWICA

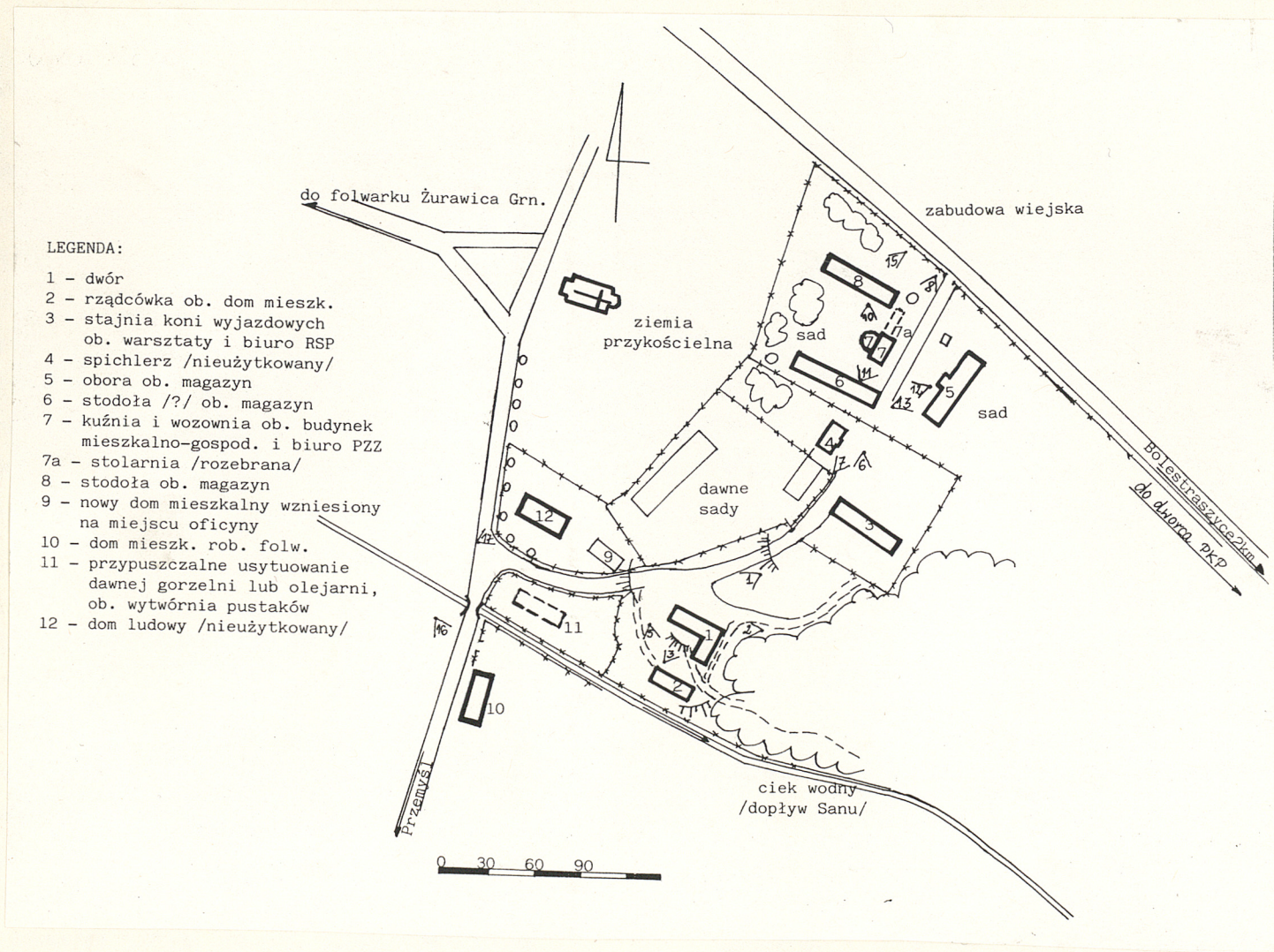
2. Czas powstania

XIXw.

3. Miejscowość

ŻURAWICA

11. Zdjęcia, rzut, przekrój, sytuacja, orientacja



4. Adres

37-710 Żurawica

nr hipoteczny

5. Przynależność administracyjna

przemyskie

województwo

gmina Żurawica

pow. PRZEMYSŁ

6. Poprzednie nazwy miejscowości

Żurawica

7. Przynależność administracyjna

1 VI 1975

województwo rzeszowskie

powiat Przemyśl

8. Właściciel i jego adres

Rolnicza Spółdzielnia Produkcyjna 37-710 Żurawica; Okręgowe Przedsiębiorstwo Przemysłu Zbożowo Młynarskiego PZZ w Jarosławiu

9. Użytkownik i jego adres

j.w.

10. Rejestr zabytków

Nr A-328 data 12.03.1989

12. Autorzy, historia obiektu, określenie stylu.

Żurawica była początkowo związana z Przemyślem. W początku XVw. była własnością rodu Leliwitów którzy osiedlali w Żurawicy jeńców spod Grunwaldu. Na mocy dokumentu wydanego z polecenia króla dnia 12 lipca 1924r. wieś Żurawica została oddzielona od dóbr miasta Przemyśla W I poł.XVIw. wieś była własnością Orzechowskich herbu Oksza.

Stanisław Orzechowski, urodzony w Żurawicy ok.1515r. znany pisarz polityczny i agitator, był zarówno właścicielem wsi jak i proboszczem parafii łacińskiej. Po śmierci Stanisława Orzechowskiego, w latach 60-tych lub 70-tych XVIw., dobra żurawickie znalazły się w posiadaniu rodziny Stadnickich: Stanisława zwanego Diabłem Łańcuckim oraz jego synów Zygmunta i Władysława.

Stadniccy znani byli z warcholstwa i awanturnictwa na całą ziemię przemyską; Żurawica pod ich rządami stała się - jak to określił Orłowicz - "gniazdem rozbojów na całą okolicę omijanym z dala przez podróżnych". Stadniccy prowadzili nieustanne wojny prywatne nie tylko z sąsiadami, lecz także między sobą.

c.d. - wkł. 1

13. Opis (sytuacja, materiał i konstrukcja, rzut, bryła, elewacje, wnętrze, wyposażenie, instalacje)

Wieś Żurawica położona jest w odległości 5 km na północ od Przemyśla, w dolinie potoku stanowiącego lewy dopływ Sanu. Zabudowa wsi rozciąga się wzdłuż potoku i głównych dróg wiejskich usytuowanych równolegle do potoku na linii wsch.-zach.; przez wieś przechodzi trasa szybkiego ruchu łącząca Przemyśl z Rzeszowem, biegnąca z południa na północ. Droga lokalna odchodząca od trasy szybkiego ruchu w kierunku zachodnim prowadzi do dawnego folwarku Żurawica Górna i do położonych nieopodal tego folwarku dawnych koszar przekształconych na szpital psychiatryczny. Droga odchodząca od trasy szybkiego ruchu w kierunku wschodnim prowadzi w stronę kościoła parafialnego, stacji PKP i dawnego zespołu folwarcznego Żurawica Dolna. ZESPÓŁ FOLWARCZNY ŻURAWICA DOLNA usytuowany jest we wschodniej części wsi, w sąsiedztwie kościoła; wiedzie do niego krótka droga dojazdowa odchodząca od drogi wiodącej w kierunku Przemyśla na wschód. Zespół składa się z dwóch zasadniczych elementów: części rezydencjonalnej i części gospodarczej; północną granicę zespołu wyznacza droga wiodąca do stacji PKP, południową granicę wyznacza potok, wschodnią - oddzielony płotem teren przykościelny.

CZĘŚĆ REZYDENCJONALNA zachowała się w stanie szczątkowym; tworzą ją relikty parku krajobrazowego założonego w I poł.XIXw. na pozostałościach XVII-wiecznych fortyfikacji ziemnych, oraz położony na skraju parku dwór "1" i dawna rządcówka ob. dom mieszkalny "2". DWÓR, modrzewiowy, założony na rzucie litery L, zwrócony elewacją frontową na północ, jest obiektem otynkowanym, parterowym, o dachach mansardowych; elewacje o podziale ramowym, bez dodatkowych zdobień. Przed elewacją frontową dworu znajdują się niepielżgnowane trawiaste połacie obsadzone młodymi drzewkami wzdłuż drogi dojazdowej do podwórza wyłożonej cementowymi płytami. Na południe od dworu zaznacza się dość znaczny spadek terenu, na którym założono ogródki przydomowe. Poniżej ogródków równolegle do dworu usytuowana jest dawna rządcówka. RZĄDCÓWKA została wzniesiona prawdopodobnie w I poł.XIXw. - murowana, otynkowana, parterowa, o dachu dwuspadowym założona na rzucie prostokąta, dwutraktowym układzie wnętrza.

Na zachód od dworu, po przeciwnej stronie drogi dojazdowej do zespołu, usytuowana była oficyna, w której znajdowały się mieszkania dla służby

c.d. wkł. 1

14. Kubatura	15. Powierzchnia użytkowa podwórze - ok. 2 ha	16. Przeznaczenie pierwotne wielkoobszarowy majątek ziemski gorzelnia i olejarnia-XIXw. hodowla bydła - XXw.	17. Użytkowanie obecne magazyny zbożowe, gospodarstwo RSP.
18. Prace budowlane i konserwatorskie, ich przebieg i dokumentacja - przebudowa stajni koni wyjazdowych na warsztaty i biuro spółdzielni; - przebudowa stodół i obory na magazyny (m.in. wymiana drzwi i okien, przekształcenie elewacji, dostawienie 8 silosów przy elewacjach dawnej obory), - założenie współczesnych ogrodzeń z siatki dzielących teren dawnego zespołu na kilka odrębnych części; - na dawnym folwarku Żurawica Górna adaptacja domu administratora na szkołę oraz dawnej obory na magazyn.		19. stan zachowania (fundamenty, ściany zewnętrzne, ściany wewnętrzne, sklepienia, stropy konstrukcje dachowe, pokrycie dachu, wyposażenie i instalacje) - układ przestrzenny zespołu folwarcznego został znacznie zaburzony przez budowlę nowych obiektów na terenie podwórza i na terenie graniczących z nim sadów, oraz przrzedział podział terenu dawnego zespołu między kilku różnych właścicieli; - park zaniedbany, w latach 60-tych zniszczeniu uległo wiele gatunków drzew: m.in. wejmutka, daglezja, magnolia; - dwór częściowo nieużytkowany ulega postępującemu niszczeniu, wymaga natychmiastowego remontu i zabezpieczeń; - spichlerz w stanie ruiny; - dawna stajnia cugowa, zniszczona wskutek składowania w niej nawozów, odbudowana została na warsztaty i biuro i zatraciła wszelkie pierwotne cechy; - budynki gospodarcze i inwentarskie znajdujące się w północnej części podwórza należące do PZZ zatraciły swój 20. Najpilniejsze postulaty konserwatorskie pierwotny wygląd w wyniku remontów i adaptacji na magazyny; - nie zachował się dom mieszkalny dla służby (ob. na jego miejscu nowy dom mieszkalny); - nie zachowała się gorzelnia ani olejarnia mająca duże znaczenie w XIXw.; - dawna rządcówka oraz dom mieszkalny rob. folwarcznych zachowane w dość dobrym stanie technicznym i bez większych przekształceń.	

21. Akta archiwalne (rodzaj akt, numer i miejsce przechowania)

karty zielone obiektów w zespole Żurawica Dolna wykonane przez J.A.Czerepińskich w roku 1963 (egzemplarze w PSOZ Przemyśl)

22. Bibliografia

- M.Orłowicz, Ilustrowany przewodnik po Przemyślu i okolicy, Przemyśl 1917,
- A.Gilewicz, J.Różański, Przemyśl i okolice, W-wa 1968,
- R.Brykowski, Zabytki architektury i budownictwa w Polsce, z.13, woj.rzeszowskie, Warszawa 1973,
- Słownik geograficzny Królestwa Polskiego i innych krajów słowiańskich, t.XIV, Warszawa 1895,
- S.Zabrowarny, Przemyśl i rzemiosło w obwodzie przemyskim (w:) Studia Przemyskie, t.I, 1993,
- J.Piórecki, Zabytkowe ogrody i parki woj.rzeszowskiego,

23. Źródła ikonograficzne i fotografie (rodzaj, miejsca przechowania, sygnatura)

Rzeszów 1989.

(za Pióreckim odbitka przerysu mapy katastralnej z 1852r.)

odbitka ksero mapy opracowanej w 1936r. wydanej przez Wojskowy Instytut Geograficzny w Warszawie 1937r.

24. Uwagi różne

informacje dotyczące majątku w okresie międzywojennym i w czasie wojny pochodzą od [REDAKTOWANE] z Żurawicy - praktykanta a następnie rządcy dóbr żurawickich w czasie ich przynależności do Andrzeja Sapięhy.

25. Opracował

tekst Jacek Kaczurba, Teresa Palacz, Joanna Skworz V.1994

imie, nazwisko, data, podpis

plany, rysunki j.w.

imie, nazwisko, data, podpis

zdjęcia fotogr j.w.

imie, nazwisko, data, podpis

miejsce przechowania negatywów MNR w Szreniawie

Karta po wypełnieniu podlega ochronie na podstawie przepisów prawa autorskiego

26. Adnotacje o inspekcjach, informacje o zmianach (daty, imiona i nazwiska wypełniających)

27. Załączniki

5 wkładek

1 karta szczegółowa

1. Miejscowość Żurawica	2. Obiekt (nazwa jak w karcie) zespół folwarczny Żurawica	3. Zawartość wkładki (nazwa obiektu lub materiału uzupełniającego) c.d. pkt 12
----------------------------	--	---

c.d. pkt 12:

Od roku 1614 bracia Zygmunt i Władysław więzili przez kilka lat we dworze żurawickim swoją siostrę Felicyanę, gdyż nie chcieli jej dopuścić do udziału w spadku. Felicyanę uwolnił Piotr Cieciszowski; po odzyskaniu wolności wyszła ona za mąż za Cieciszowskiego. Walki między Cieciszowskimi a Zygmuntem i Władysławem Stadnickimi o przejęcie w posiadanie Żurawicy trwały kilka lat i zakończyły się ostatecznie prawdopodobnie w 3 ćw. XVII w. W tym czasie Żurawicę przejął mocą wyroku sądowego potomek kupca greckiego - Karol Korniański. Nowy właściciel uczynił z Żurawicy swoją rezydencję; wsławił się tym, iż w roku 1648 obronił Przemyśl przed najazdem Tatarów. Nie ustalono jak długo Żurawica była własnością Korniańskich i do kogo należała przez cały wiek XVIII.

Prawdopodobnie w latach 30-tych stała się własnością książąt Sapiehów z Krasicy; pozostawała w posiadaniu Sapiehów do czasów reformy rolnej w 1944 r. Około 1839 r. książę Leon Sapieha zbudował w Żurawicy dużą olejarnię wyposażoną i urządzoną przez wiedeńskiego technika nazwiskiem Engerth. Nie wiadomo jak długo olejarnia była czynna, prawdopodobnie zamknięto ją jeszcze przed I wojną światową.

W latach 90-tych XIX w. majątność Żurawica liczyła 875 mórg ziemi ornej, 81 mórg łąk i ogrodów, 53 morgi pastwisk i 578 mórg lasów. W pocz. XX w. Żurawica była oddana w dzierżawę. W 1928 r. właścicielem był książę Leon Sapieha mieszkający na stałe w Krasicy; majątność miała wówczas 424 ha i składała się z dwóch folwarków: Żurawicy Dolnej i Żurawicy Górnej. W latach 30-tych XX w. właścicielem obu folwarków żurawickich został najmłodszy brat księcia Leona wydziedziczony wcześniej przez ojca - księcia Andrzeja Sapieha.

Andrzej Sapieha przed objęciem Żurawicy przebywał kilka lat jako dyplomata w Ameryce; w czasie pobytu za granicą nauczył się m.in. nowocześniejszych metod gospodarowania, które po powrocie do kraju starał się zastosować w swoim majątku. Był prezesem Związku Ziemiaków Wschodnich Województwa Małopolskiego utworzonego w 1919 r. z inicjatywy księcia Witolda Czartoryskiego, hrabiego Jana Mycielskiego, hrabiego Włodzimierza Dzieduszyckiego i innych możnych ziemian. Żurawica pod zarządem Andrzeja Sapiehy była dobrze rozwiniętym majątkiem. Właściciel nastawił się głównie na hodowlę bydła nizinnej rasy czarno-białej.

Wkładkę założył: Kaczurba, Palacz, Skworz V 1994
(imię, nazwisko, data)

Miejsce przechowywania negatywów: MNR w Szreniawie

Wzór ODZ 1978 r.

Wg opinii dawnego zarządcy majątku obora w Żurawicy była drugą co do jakości w pld.wsch. części kraju (pierwsza i najlepsza obora bydła nizinnego czarno-białego miała znajdować się u Sanguszków w Tarnowie).

W Żurawicy Dolnej znajdowała się obora dla cieląt, jałówek i buhajków, w Żurawicy Górnej - obora krów zarodowych i mlecznych; w obu oborach było w sumie około 120 sztuk bydła. Krowy mleczne dawały dziennie od 40 do 60 litrów mleka. Andrzej Sapieha zarządzał majątkiem przy pomocy administratora i praktykanta. Administrator mieszkał w rząd-cówce na folwarku Żurawica Górna, właściciel we dworze w Żurawicy Dolnej. Ostatnim przedwojennym administratorem był Antoni Kowalski, praktykantem (który później miał awansować na rządcę) - Bolesław Wilowski.

Po wybuchu II wojny Andrzej Sapieha nadal pozostawał w Żurawicy i gospodarował w majątku. W roku 1942 poszukiwany przez gestapowców musiał uciekać z kraju. Po jego wyjeździe całkowitą opiekę nad majątkiem przejął administrator Antoni Kowalski; w zarządzaniu pomagał [REDAKTOWANO]. W roku 1944 Kowalski został wywieziony w głąb Rosji skąd już nie powrócił; [REDAKTOWANO] dzięki poparciu fernali pozostał w Żurawicy i prowadził upaństwowiony majątek przez wiele lat po zakończeniu II wojny. Pod koniec wojny we dworze i w parku dworskim znajdował się szpital konny kawalerii rosyjskiej - w tym czasie park uległ znacznej dewastacji. W wyniku reformy rolnej część gruntów majątku rozparcelowano. We dworze utworzono szkołę rolniczą, którą zlikwidowano po utworzeniu szkoły rolniczej w Bakończycach. Po likwidacji szkoły rolniczej dawne zabudowania folwarczne w Żurawicy Dolnej należały przez pewien czas do Gminnej Spółdzielni oraz do spółdzielni "Ogrodnik"; obecnie zabudowania folwarku Żurawica Dolna należą do RSP i do Przedsiębiorstwa Przemysłu Zbożowo-Młynarskiego. Na terenie dawnego folwarku Żurawica Górna znajduje się obecnie szkoła podstawowa oraz SKR.

Zachowane zabudowania pofolwarczne pochodzą w większości z I poł.XIXw. i wzniesione zostały przez Sapiehów; większość obiektów poddana została silnym przeróbkom co wpłynęło na zatarsie pierwotnych cech poszczególnych budynków.

Podwórze folwarczne w Żurawicy Górnej było przed II wojną niewielkie - znajdowała się na nim obora krów mlecznych, stajnia koni roboczych, dom robotników folwarcznych oraz dom administratora. Obecnie stajnia i dom robotników nie istnieją - zachowała się obora zaadaptowana na magazyn, istnieje też dawny dom administratora przekształcony na szkołę podstawową.

W Żurawicy Dolnej znajdował się cały zespół folwarczy zlożony z części rezydencjonalnej (park i dwór), podwórza folwarcznego i położonego poza zespołem wielorodzinnego domu mieszkalnego robotników folwarcznych. Zespół ten zachował się do dnia dzisiejszego, jest jednak w pewnym stopniu przekształcony. Dwór - modrzewiowy, otynkowany, o dachu mansardowym - wzniesiony został w początku XIXw. przez Sapiehów. Obecnie częściowo wykorzystywany na cele mieszkalne, a częściowo opustoszały ulega postępującej dewastacji.

1. Miejscowość	2. Obiekt (nazwa jak w karcie)	3. Zawartość wkładki (nazwa obiektu lub materiału uzupełniającego)
Żurawica	zespół folwarczny	dok.pkt 12,13, wykaz obiektów na kartach szczegółowych

dok.pkt 12:

Nie zachowała się gorzelnia ani olejarnia, nie wiadomo też do kiedy istniały te obiekty w zespole folwarcznym. Przy drodze dojazdowej do zespołu folwarcznego znajduje się piętrowy dom o prostopadłościenną bryłę, murowany, otynkowany, nakryty 4-spadowym dachem, odbiegający swoją architekturą od innych budynków wiejskich. Jest to dawny dom ludowy zbudowany w latach 30-tych XXw. przez gminę na gruntach otrzymanych przez wieś od Andrzeja Sapiehy.

dok.pkt 13:

OFICyna pochodziła prawdopodobnie z Ipoł.XIXw., była wzniesiona na rzucie prostokąta o dwutraktowym układzie wnętrza, wzniesiona z drewna na ceglanej podmurówce, o dachu dwuspadowym krytym dachówką, parterowa, z drewnianym gankiem przy elewacji frontowej. Obecnie obiekt ten nie istnieje, na jego miejscu wybudowany został nowy dom mieszkalny oznaczony na planie sytuacyjnym "9".

W bezpośrednim sąsiedztwie parku, na północ od dworu i na półd.zach. od podwórza folwarcznego, znajdowały się sady i ogród dworski; obecnie ~~ten~~ element zespołu nie istnieje - na miejscu dawnego sadu znajdują się współczesne zabudowania spółdzielni ogrodniczej.

PODWÓRZE FOLWARCZNE obejmuje półn.zach. część zespołu folwarcznego. Teren dawnego podwórza - należący obecnie do dwóch różnych właścicieli - podzielony został wtórnie płotami z siatki drucianej na część południową i północną. W części południowej zachowały się dwa pofolwarczne obiekty - silnie przebudowana stajnia koni wyjazdowych ob. warsztaty i biuro "3" oraz nieużytkowany obecnie spichlerz "4". **DAWNA STAJNIA KONI WYJAZDOWYCH "3"** usytuowana jest na granicy parku i podwórza, założona na rzucie wydłużonego prostokąta, elewacjami szczytowymi ustawiona na linii półn.zach.-półd.wsch., murowana, parterowa, nakryta dachem płaskim dwuspadowym, po przebudowie zatraciła całkowicie swój pierwotny charakter. **SPICHLERZ "4"** - usytuowany dawniej na skraju sadów i podwórza - jest budynkiem murowanym, założonym na planie prostokąta, zwróconym elewacją frontową na półd.wsch.

Pozostałe obiekty pofolwarczne znajdują się w północnej części podwórza, są to: dawna obora ob.magazyn "5",

Wkładkę założył:
(imię, nazwisko, data)

Miejsce przechowywania negatywów:

dawna kuźnia i wozownia "7" oraz dawne stodoły ob.magazyny "6" i "8". Nie zachował się warsztat stolarski przylegający do dawnej wozowni od półn.wsch.

Układ budynków na dawnym podwórzu folwarcznym ma charakter geometryczny rozproszony; brak wyraźnej dominanty architektonicznej. Podłoga podwórza w części południowej - ziemna, z dojazdem w kierunku spichlerza wyłożonym cementowymi płytami. Podłoga podwórza w części północnej - trawiasta z drogami wewnętrznymi utwardzonymi płytami betonowymi. W północnej części podwórza zachowane drzewa owocowe stanowiące pozostałość sadu.

W zespole folwarcznym nie istniała zwarta kolonia mieszkaniowa robotników folwarcznych; poza parkiem i podwórzem folwarcznym, po południowej stronie potoku, przy drodze wiodącej w kierunku Przemyśla, usytuowany jest dom mieszkalny wzniesiony zapewne w II poł. XIX w. dla kilku rodzin robotników folwarcznych. Obiekt ten - założony na rzucie wydłużonego prostokąta, parterowy, nakryty dachami dwuspadowymi, murowany - ustawiony jest kalenicowo do drogi i zwrócony frontem na zachód.

Między potokiem a drogą dojazdową do zespołu folwarcznego, na terenie gdzie obecnie znajduje się wytwórnia pustaków, usytuowana była prawdopodobnie gorzelnia (lub olejarnia); pozostałości tego obiektu nie zachowały się.

Kartę szczegółową zakłada się dla:

- spichlerza "4" (obecnie nieużytkowanego);

nie zakłada się wkładki dla obiektów w karcie zespołu; pozostałe obiekty z folwarku Żurawica Dolna uwzględnione zostały w materiale zdjęciowym karty zespołu, w karcie nie zamieszczamy zdjęć zachowanych obiektów folwarku Żurawica Górna.

UWAGA:

określenie dawniejszej funkcji obiektów oznaczonych na planie sytuacyjnym "5", "6", "8" jest różne od określenia funkcji tych obiektów w kartach zielonych wykonanych w roku 1963 i przechowywanych w PSOZ w Przemyśle. W karcie zielonej obora ob.magazyn "5" nazwana jest dawną stajnią dworską, stodoła "8" nazwana jest dawną chlewnią a stodoła "6" dawną oborą dworską. W niniejszej karcie przy opisywaniu planu sytuacyjnego posłużyliśmy się informacjami uzyskanymi od dawnego praktykanta pracującego w majątku Andrzeja Sapięhy - p.Bolesława Wilowskiego. Zastosowane przez nas określenia funkcji budynków wydają nam się bardziej prawdopodobne między innymi dlatego, iż wg twórców kart zielonych w oborze i chlewni nie było stropów tylko odkryta więźba dachowa (jak w typowych stodołach).

1. Miejscowość

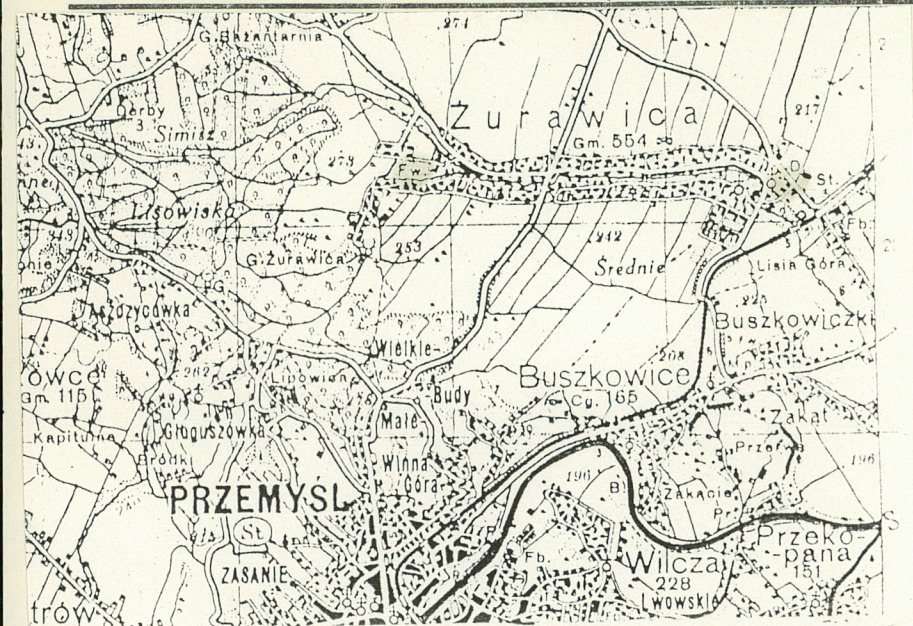
Żurawica

2. Obiekt (nazwa jak w karcie)

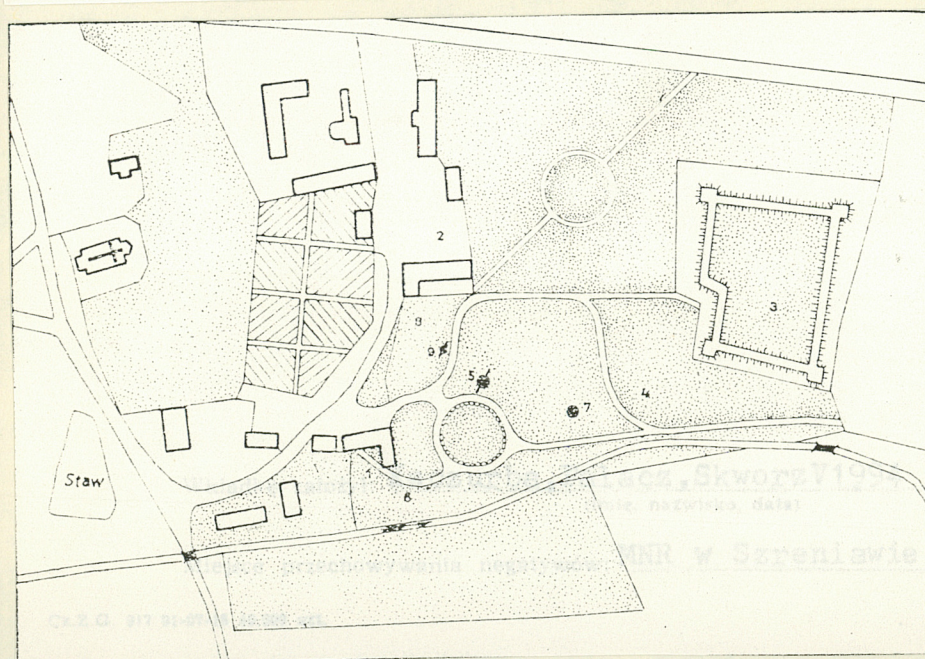
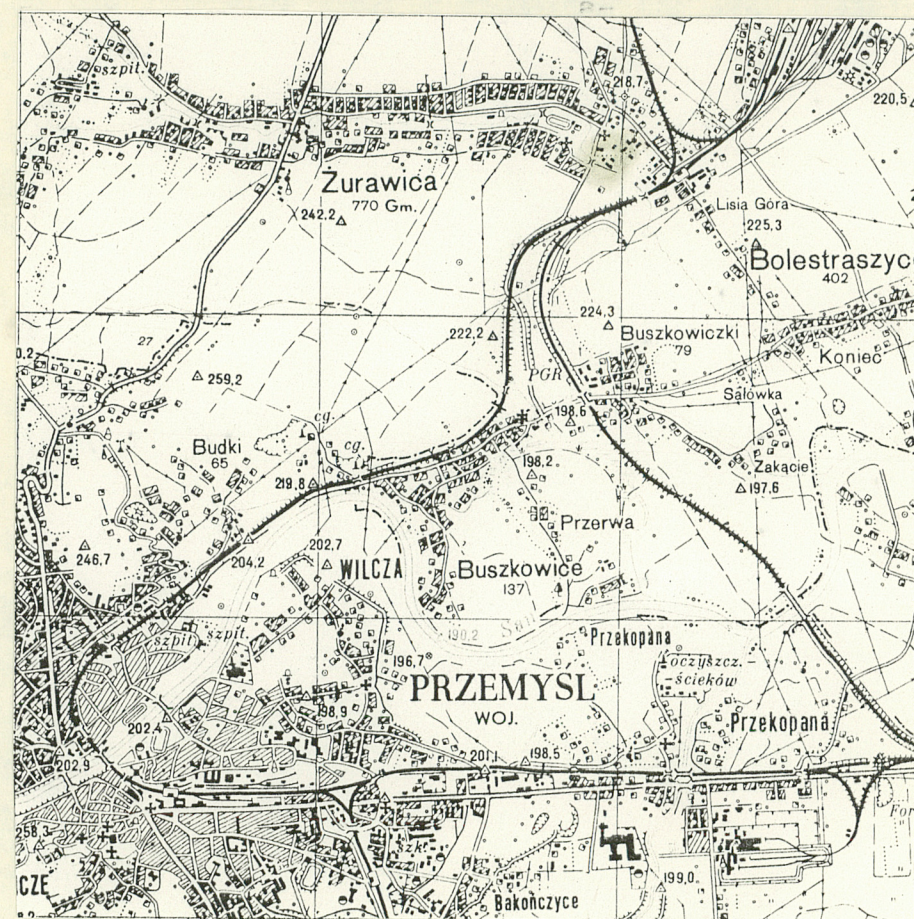
zespół folwarczny

3. Zawartość wkładki (nazwa obiektu lub materiału uzupełniającego)

plan orientacyjny, plan z roku 1936, przerys mapy katastra lnej z roku 1852, wykaz zdjęć



1936 v.



1852 v.

wykaz zdjęć:

- 1)dwór "1" - widok od północy
- 2)j.w. - widok od wschodu
- 3)j.w. - widok od południa
- 4)j.w. - fragment ściany zewnętrznej (widoczne szprosy między którymi wypełnienie z gliny, kamieni i kruszonej cegły, na taki podkład nakładany był tynk)
- 5)rzędcówka ob.dom mieszkalny "2" - widok od półn.zach.
- 6)stajnia koni wyjazdowych przebudowana na warsztaty i biuro "3" - widok od półn.zach.
- 7)wnętrze podwórza - widok z obecnej części południowej w kierunku części północnej
- 8)j.w. - obecna część ~~południowa~~ ^{i kuchnia} widok od głównej bramy wjazdowej w kierunku południowym
- 9)dawna wozownia ^{i kuchnia} ob.budynek administracyjno-mieszkalny "7" - elewacją północna i wschodnia
- 10)j.w. - widok od półn.
- 11)j.w. - widok od pld
- 12)stodoła (?) ob.magazyn "6" - widok od półn.wsch.
- 13)obora ob.magazyn "5" - fragment el.zachodniej
- 14)stodoła "8" ob.magazyn - widok od pld.wsch.
- 15)j.w. - widok od półn.
- 16)dom mieszkalny robotników folwarcznych "10" - elewacja półn. i zach.
- 17)dom ludowy "12" wzniesiony przez gminę na gruntach ofiarowanych wsi przez Andrzeja Sapiechę - widok od pld.zach.

1. Miejscowość

Żurawica

2. Obiekt (nazwa jak w karcie)

zespół folwarczny

3. Zawartość wkładki (nazwa obiektu lub materiału uzupełniającego)

zdjęcia



1



2



3



Wkładkę zał

Miejsce prze

4



5



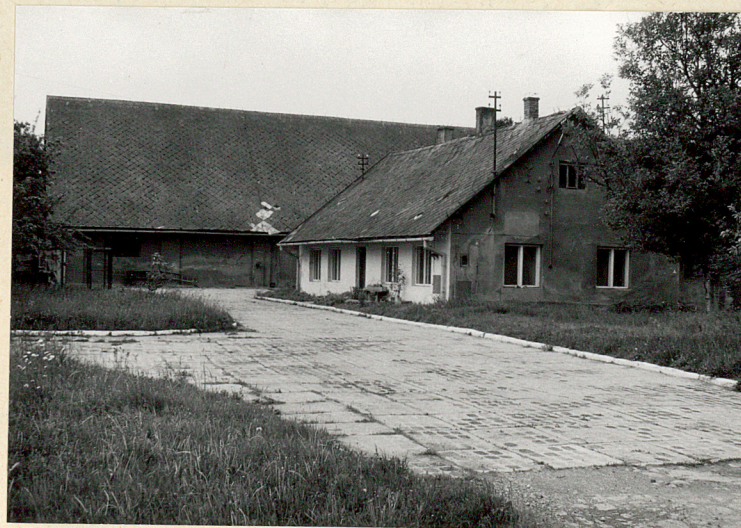
6



7



8



9

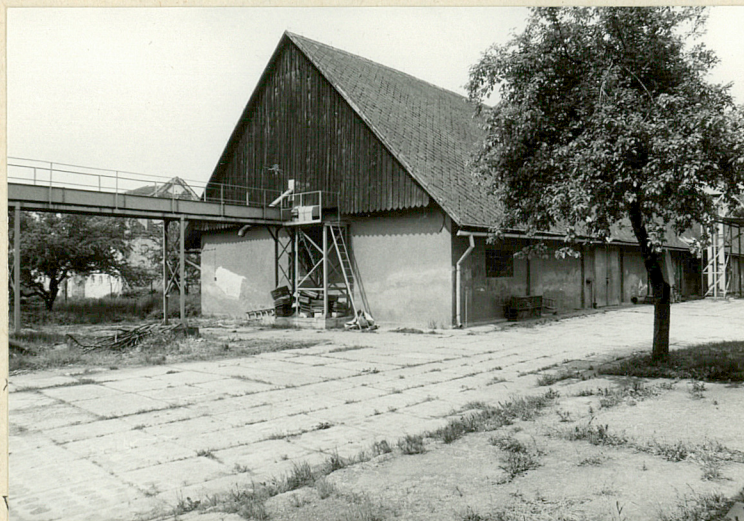
1. Miejscowość Zurawica	2. Obiekt (nazwa jak w karcie) zespół folwarczny	3. Zawartość wkładki (nazwa obiektu lub materiału uzupełniającego) zdjęcia
----------------------------	---	---



10



11



12

MNR w Szreniawie

Miejsce przechowywania negatywów:



13



14



15



16



17