

1. Obiekt

182/4

WIKARÓWKA

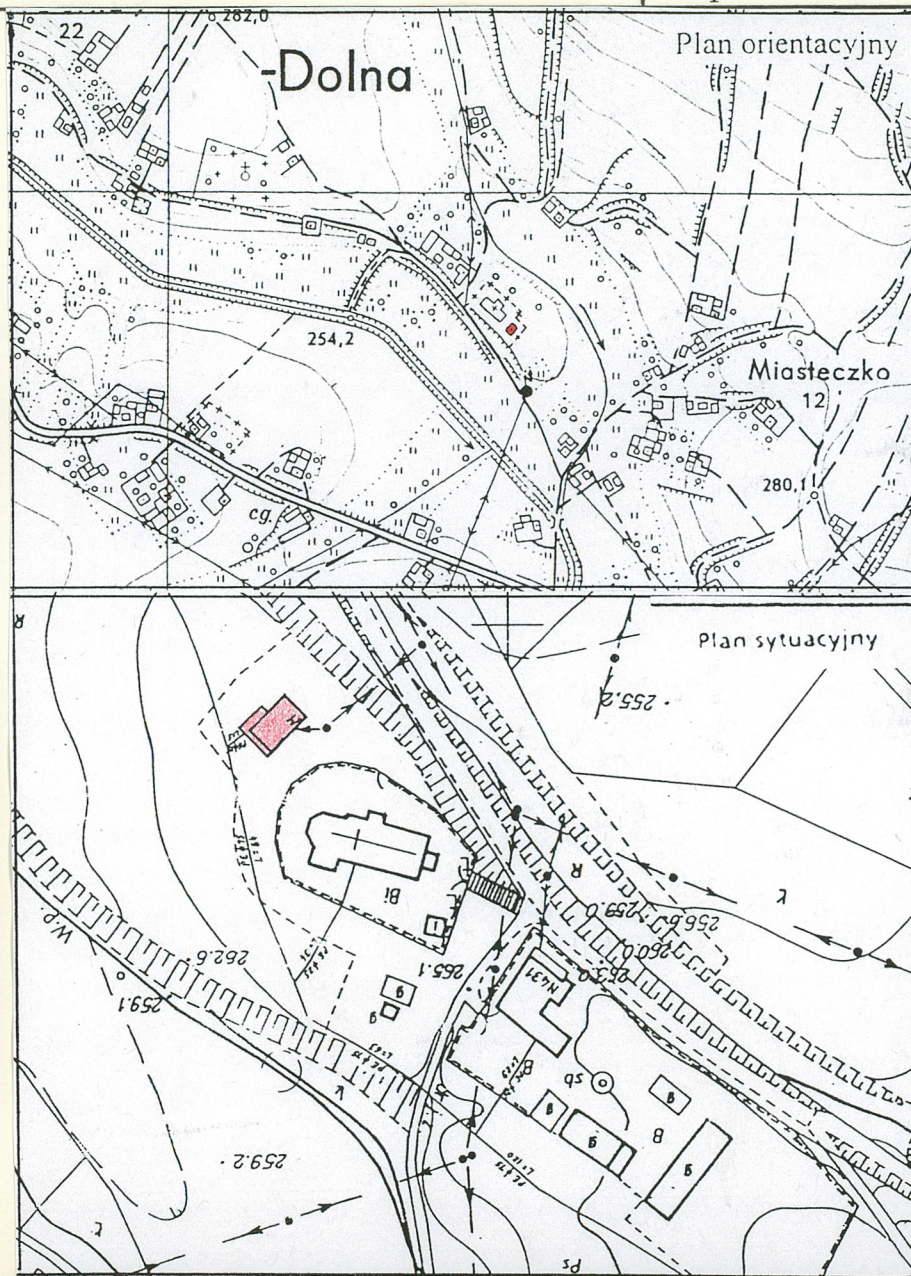
2. Czas powstania

2 poł. XIX w.

3. Miejscowość

HARTA

11. Zdjęcia, rzut, przekrój, sytuacja, orientacja



4. Adres

Parafia Rzym. – Kat.  
Harta Dolna

nr hipoteczny .....

5. Przynależność administracyjna

województwo ..... podkarpackie .....

gmina ..... Dynów .....  
pow. RZESZÓW

6. Poprzednie nazwy miejscowości

Harta

7. Przynależność administracyjna  
przed 1 VI 1975

województwo ..... rzeszowskie .....

powiat ..... Brzozów .....

8. Właściciel i jego adres

Kuria Bikupia  
w Przemyślu

9. Użytkownik i jego adres

Kościół Rzym. – Kat.  
w Harcie

10. Rejestr zabytków

A – 594

05.02.1993

Nr ..... data .....



Wikarówka w Harcie należy do zespołu kościoła parafialnego p.w. Św. Mikołaja złożonego z kościoła, dzwonnicy i kapliczek w ogrodzeniu. Wg spisu zabytków „Zabytki Architektury...” wzniesiona w XVIII/XIX w., w decyzji o wpisie do rejestru datowana na XIX w. W „katalogu Zabytków Sztuki...” wyd. w 1974 r. nie występuje.

Na planie katastralnym Harty z 1852 r. w tym miejscu widnieje obiekt drewniany zapewne pełniący wówczas funkcję plebanii.

Obecny kościół parafialny murowany wzniesiony w 1779 – 1804 r. z fundacji Ignacego Skrzyńskiego na miejscu dwóch poprzednich drewnianych z 1460 r. i 1646 r.

Budynek wikarówki został znacznie zniekształcony około 1990 r. przez dobudowaną oś od północy oraz pomieszczenie gospodarcze zasłaniające część elewacji wschodniej a także przez zastosowanie okładziny z sidingu w elewacji frontowej i bocznej – zachodniej.

**SYTUACJA** – wikarówka usytuowana na wzgórzu kościelnym na południowy wschód od kościoła rzymsko – katolickiego, poza jego ogrodzeniem, na cyplu opadającym łagodnie w kierunku zachodnim a stromo w kierunku południowym. Wolnostojąca, elewacją frontową zwrócona na zachód, otoczona nowymi nasadzeniami od wschodu, południa i północy (świerki i drzewa liściaste).

**MATERIAŁ I KONSTRUKCJA** – murowana z cegły, na cokole od wschodu wskutek nierówności terenu (z kamienia nieregularnego na zaprawie wapiennej). Jednokondygnacyjna, bez podpiwniczenia, otynkowana częściowo od wschodu, od zachodu i południa obita okładziną z sidingu, od północy dobudowana oś z bloczków ceramicznych, od wschodu niższa przybudówka – nieotynkowana. Dach dwuspadowy kryty dachówką ceramiczną „marsylką” z gąsiorami na kalenicy. Wieźba drewniana krokwiowo – jętkowa na kozłach.

Wewnątrz podłogi z desek układanych poziomo i poprzecznie do siebie (tworzące rodzaj taflí), w sieni – płytki kamienne (ciemnoczerwone i czarne).

**RZUT** – na planie prostokąta o wymiarach 15,50 x 8,65 m (wraz z częścią dobudowaną, bez przybudówki od wschodu) z wnęką na dawnej osi środkowej mieszczącą wejście główne.

**BRYŁA** – jednokondygnacyjna z dachem dwuspadowym i niższą dobudówką w elewacji wschodniej.

**ELEWACJE** – frontowa – zachodnia czteroosiowa z wejściem głównym umieszczonym we wnęcie, pobita sidingiem. Drzwi do sieni pełne, dwuskrzydłowe, w profilowanym obramieniu. W osi północnej, dobudowanej – drzwi dwuskrzydłowe. Elewacja południowa dwuosiowa, pobita sidingiem. Elewacja wschodnia na kamiennym cokole, w części oryginalnej dwuosiowa, w przybudówce – trzyosiowa (wewnątrz której widoczna jest część pierwotnej ściany zewnętrznej z lizeną narożną z pseudoboniowaniem w tynku). Zachowany jest częściowo podział ramowy ściany utworzony przez dwie narożne lizeny (jedna obita sidingiem), zamknięty profilowanym gzymsem podokapowym. Okap nieco wysunięty podszalowany od spodu. Przybudówka niższa wzniesiona z bloczków ceramicznych, nieotynkowana, kryta dachem jednospadowym, blaszanym (mieszcząca kotłownię). Elewacja północna dwuosiowa z bloczków ceramicznych, szczyt murowany z cegły. Nieotynkowana. Okna nowe trzykwaterowe.

**WNĘTRZE** – układ dwutraktowy z sienią, przekształcony w osi północnej przez wyburzenie ścianki poprzecznej w części pierwotnej budynku oraz dobudowanie pomieszczenia wzdłuż ściany północnej. Drzwi dwuskrzydłowe płycinowe, pełne w profilowanych obramieniach. Okna podwójne, dwuskrzydłowe, ościeżnicowe, cztero-kwaterowe. Piecy kaflowych brak. Ściany pomieszczenia dobudowanego od północy pokryte boazerią, strop również, podłoga z desek.

**INSTALACJE** – elektryczna, wodno – kanalizacyjna, centralne ogrzewanie gazowe.



<p>14. Kubatura</p> <p>463 m<sup>3</sup> (z przybudówką)</p>	<p>15. Powierzchnia użytkowa</p> <p>154,43 m<sup>2</sup> (z przybudówką)</p>	<p>16. Przeznaczenie pierwotne</p> <p>wikarówka lub plebania</p>	<p>17. Użytkowanie obecne</p> <p>wikarówka</p>
<p>18. Prace budowlane i konserwatorskie, ich przebieg i dokumentacja</p> <p>Brak dokładnych danych. Prace związane z dobudową osi północnej i wykonaniem przybudówki od wschodu wykonano przed 1993 r. (przed wpisem do rejestru zabytków). Szalowanie elewacji sidingiem zapewne po 1993 r.</p>		<p>19. Stan zachowania (fundamenty, ściany zewnętrzne, ściany wewnętrzne, sklepienia, stropy, konstrukcje dachowe, pokrycie dachu, wyposażenie i instalacje)</p> <p>Stan dobry (po remoncie) z wyjątkiem pokrycia dachu; dachówki obłuzowane i częściowo zniszczone.</p> <p>20. Najpilniejsze postulaty konserwatorskie</p> <p>Rewaloryzacja obiektu poprzez rozebranie okładziny z sidingu i przywrócenie wyglądu elewacji do stanu pierwotnego.</p>	



21. Akta archiwalne (rodzaj akt, numer i miejsce przechowywania)

Plan katastralny: Harta samt Ortschaft Lipnik in Galizien  
1852  
Woj. Archiwum Państwowe w Rzeszowie nr inw. 463

22. Bibliografia

1. Zabytki Architektury i Budownictwa w Polsce Województwo Przemyskie T.33, Wyd. Ośrodek Dokumentacji Zabytków w Warszawie, 1998 r. str. 45
2. Katalog Zabytków Sztuki w Polsce, woj. rzeszowskie pow. Brzozów, opr. M. Kornecki, J. Samek, T.XIII Z.2 wyd. IS PAN Warszawa 1974 r., str. 53
3. J. Michalak „Dynów i okolice. Nie tylko przewodnik” Krosno 1996 str. 67-69

23. Źródła ikonograficzne i fotograficzne (rodzaj, miejsce przechowywania, sygnatury)

24. Uwagi różne

działka ewidencyjna nr 2774/1

25. Opracował

mgr inż. arch. Cz. Wajdowicz X. 2001 r.  
tekst .....  
imię, nazwisko, data, podpis  
mgr inż. arch. Cz. Wajdowicz X. 2001 r.  
plany, rysunki .....  
imię, nazwisko, data, podpis  
mgr inż. arch. Cz. Wajdowicz X. 2001 r.  
zdjęcia fotogr. ....  
imię, nazwisko, data, podpis  
miejsce przechowywania negatywów .....

KARTA PO WYPEŁNIENIU PODLEGA OCHRONIE NA PODSTAWIE PRZEPISÓW PRAWA AUTORSKIEGO !

26. Adnotacje o inspekcjach, informacje o zmianach (daty, imiona i nazwiska wypełniających)

27. Załączniki

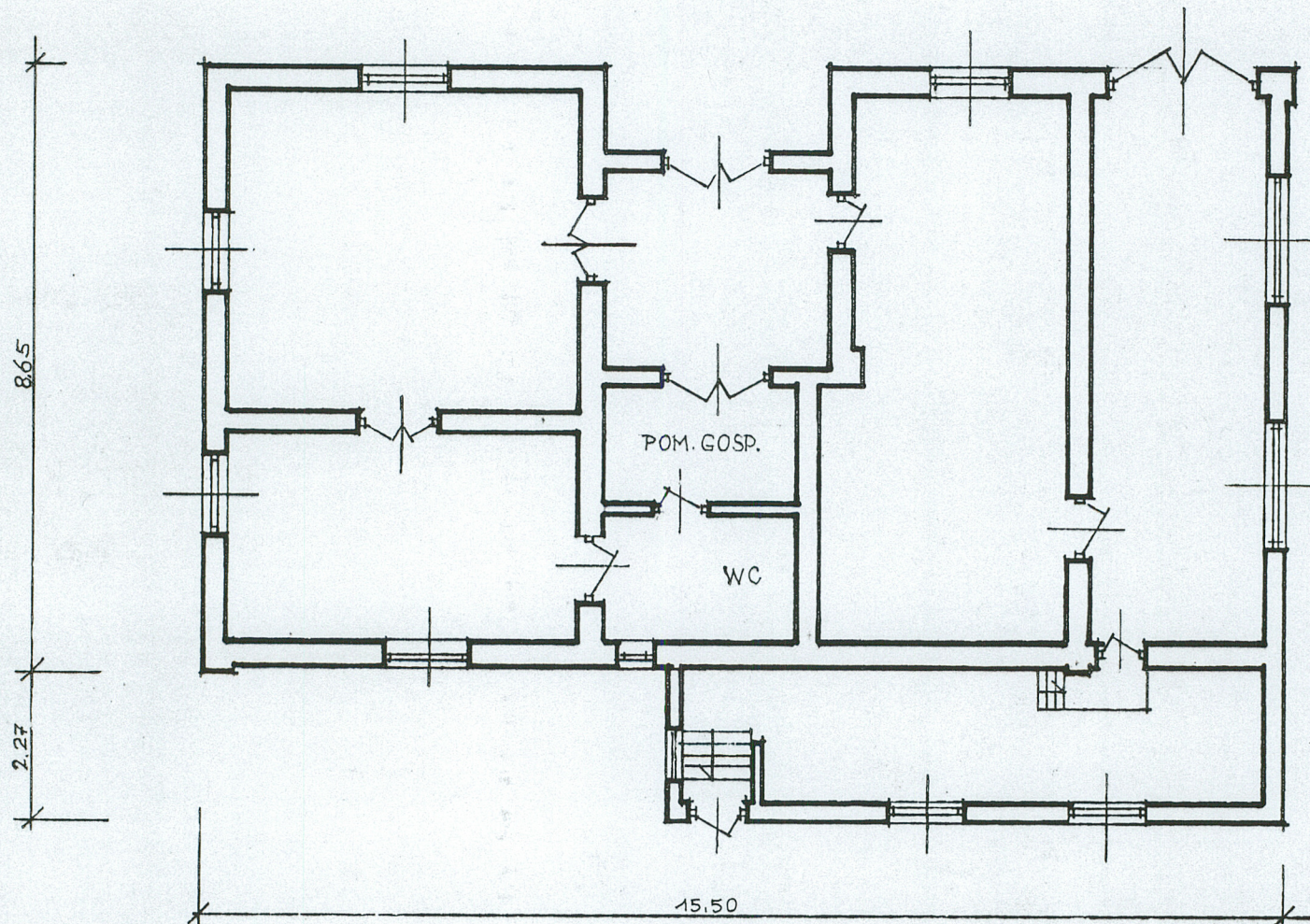
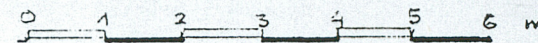
Nr 1 – rzut poziomy, Nr 2 – zdjęcia fotograficzne, Nr 3 – kserokopia z planu katastralnego z 1852 r., Nr 4 – kopia z mapy ewidencyjnej gruntów oraz wypis z rejestru gruntów



1. Miejscowość  
HARTA2. Obiekt (nazwa jak w karcie)  
WIKARÓWKA

3. Zawartość wkładki (nazwa obiektu lub materiału uzupełniającego)

RZUT POZIOMY

Wkładkę założył: mgr inż. arch. Cz. Wajdowicz  
(imię, nazwisko, data)RZUT PRZYZIEMIA  
skala 1:100

Miejsce przechowywania negatywów: .....

Z-d Poligr. Jan Jasiński W-wa, ul. Wolna 13, tel. 12-43-83

Wzór ODZ 1978 r.



1. Miejscowość  
HARTA

2. Obiekt (nazwa jak w karcie)  
WIKARÓWKA

3. Zawartość wkładki (nazwa obiektu lub materiału uzupełniającego)  
ZDJĘCIA FOTOGRAFICZNE



Wkładkę założył: mgr inż. arch. Cz. Wajdowicz  
(imię, nazwisko, data)

Miejsce przechowywania negatywów: .....

Z-d Poligr. Jan Jasiński W-wa, ul. Wolna 13, tel. 12-43-83

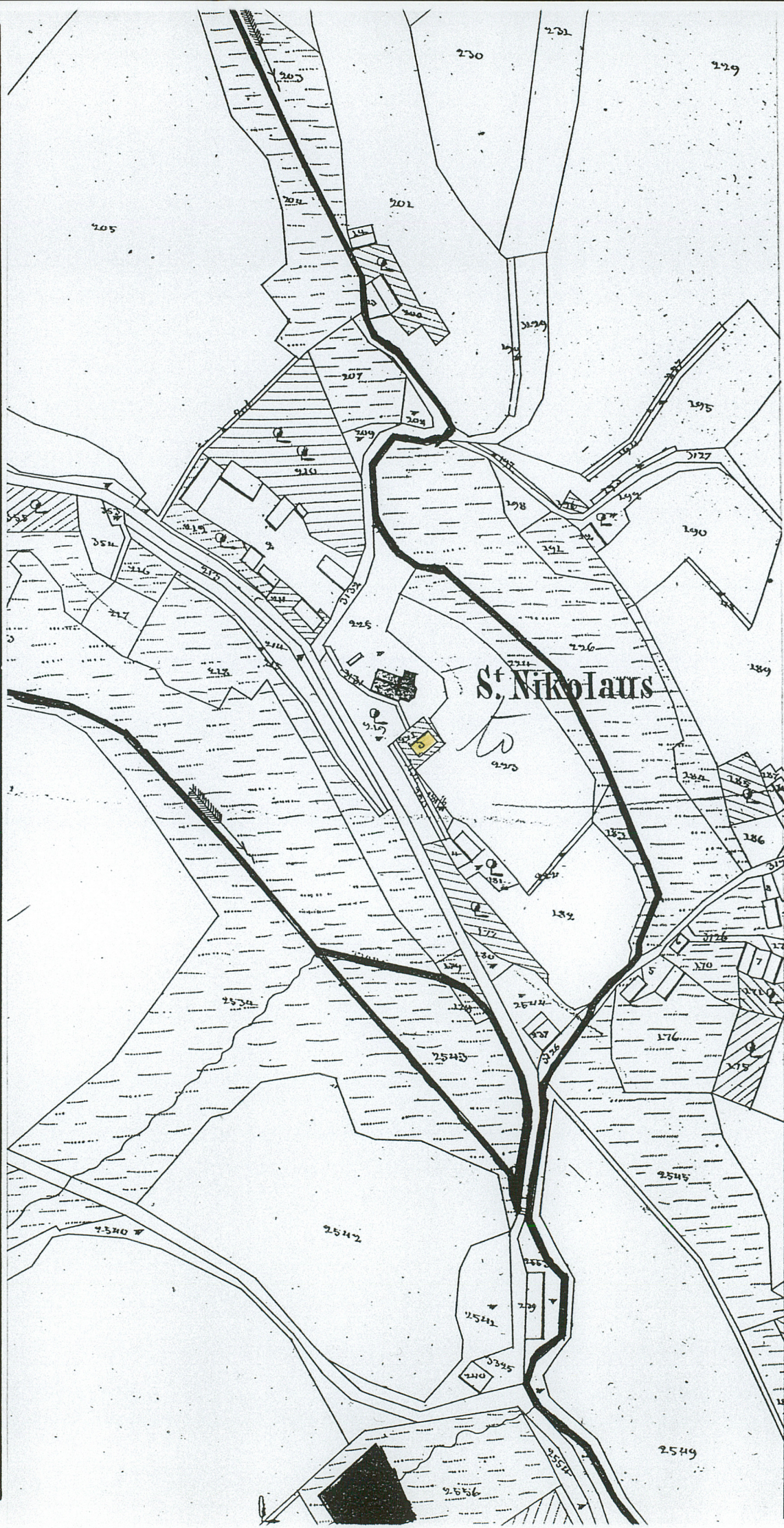


1. Miejscowość  
**HARTA**

2. Obiekt (nazwa jak w karcie )  
**WIKARÓWKA**

3. Zawartość wkładki ( nazwa obiektu lub materiału uzupełniającego )

**KSEROKOPIA PLANU KATASTRALNEGO Z 1852 r.**



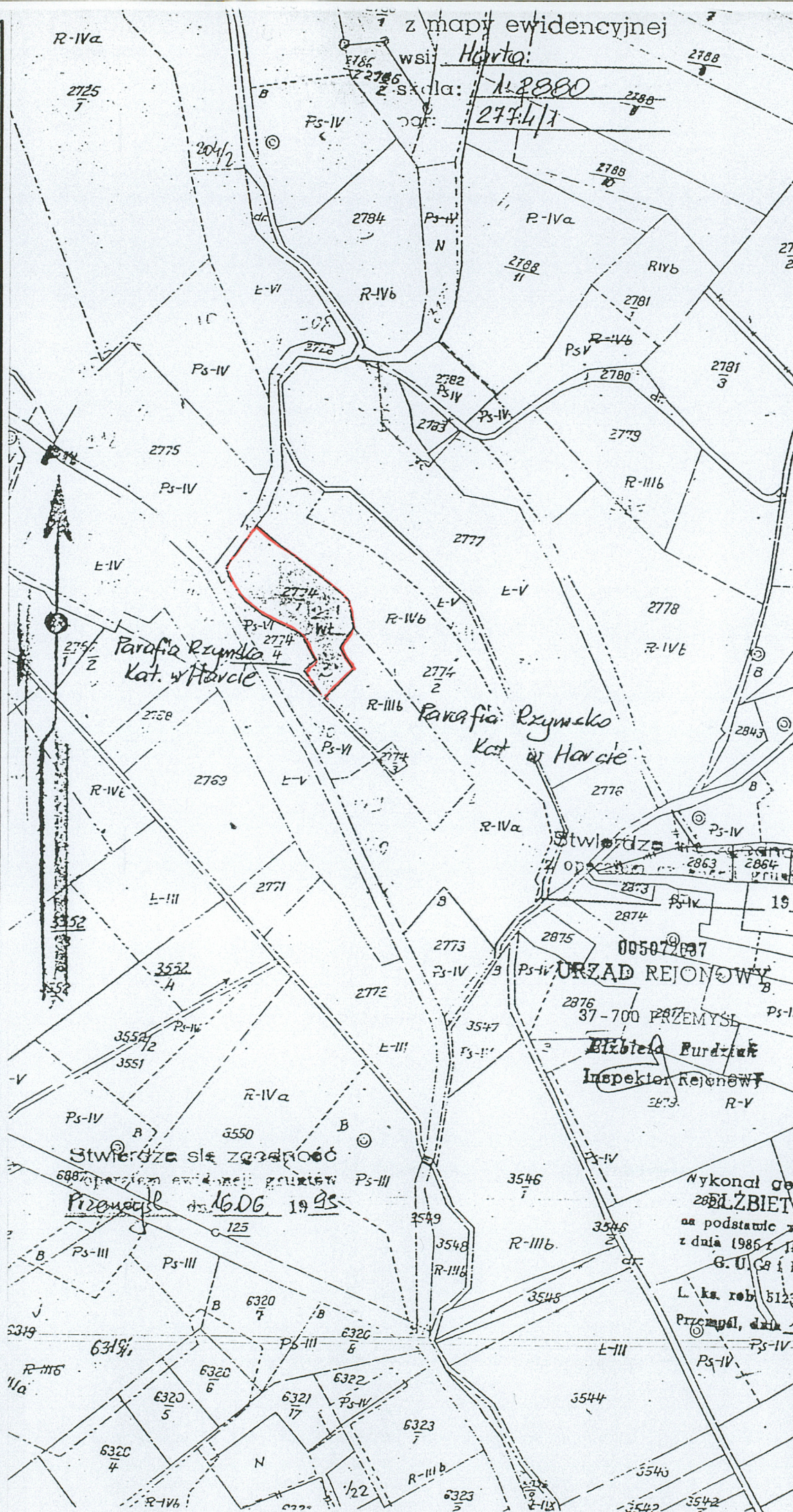
Wkładkę założył: mgr inż. arch. Cz. Wajdowicz  
(imię, nazwisko, data)

Miejsce przechowywania negatywów: .....  
Z-d Poligr. Jan Jasiński W-wa, ul. Wolna 13, tel. 12-43-83



3. Zawartość wkładki (nazwa obiektu lub materiału uzupełniającego)

## KSEROKOPIA Z WYRYSU MAPY EWIDENCYJNEJ GRUNTÓW



mgr inż. arch. Cz. Wajdowicz

**Miejsce przechowywania negatywów:**

Z-d Poligr. Jan Jasiński W-wa, ul. Wolna 13, tel. 12-43-83



# WYPIS Z REJESTRU GRUNTÓW

m. p.  
organu wydającego

Jednostka ewidencyjna gm. Lynow  
miejsc. działki/ca, gmina

Obwód W. Horta  
nazwa lub numer

## WYPIS Z REJESTRU GRUNTÓW

Nr jedn. rejestr. 3 Nr księgi wieczystej KW 507

Kuria Biskupia Kościół Rzymsko-Katolicki w Hortic

Imię i nazwisko (nazwa)

osoba władająca - właściciel

Imiona rodziców

Obręb	Numer		Bliższe określenie położenia	Rodzaj użytków	Klasa	Powierzchnia					
	mapy	działki				użytków			ogólna działki		
						ha	a	cm2	ha	a	cm2
	12	2774/1	Horta	B/ps	VI	029			029		
				Razem		029			029		
WALCOWA WŁ. ZGODNOŚĆ operatem ewidencyjnym gruntów Przebiegł dn. 16.06.1993											
ELŻBIETA BURDIAK na podstawie zrzutów z dnia 12.12.1992 r. z dnia 12.12.1992 r. w Warszawie G.U.G. i R. w Warszawie L. ks. rob. 5123 30/93 Przebiegł, dnia 16.06.93 (podpis)											

Sporządzono według stanu z 19..... r.