

1. Obiekt

OCHRONKA (RZĄDCÓWKA)
w zespole dworsko - parkowym

2. Czas powstania
1873 r.

3. Miejscowość
KOSIENICE

4. Adres

Kosienice

Nr hipoteczny: [REDACTED]

5. Przynależność administracyjna

województwo Podkarpackie

gmina Żurawica
PRZEMYSKI

6. Poprzednie nazwy miejscowości

Cussinyce, Kuschenycze

7. Przynależność administracyjna 1.VI.1975

województwo rzeszowskie

powiat przemyski

8. Właściciel i jego adres

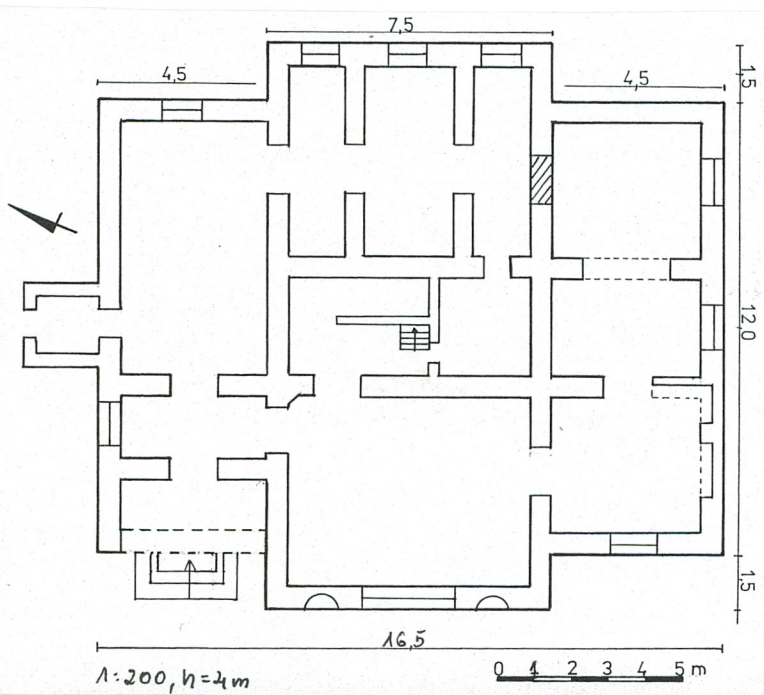
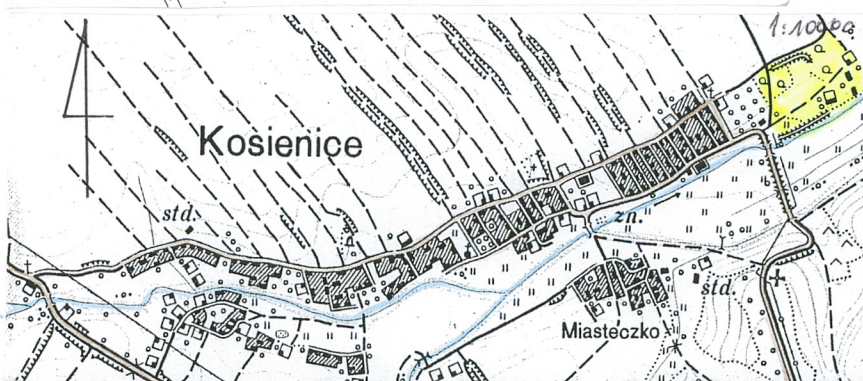
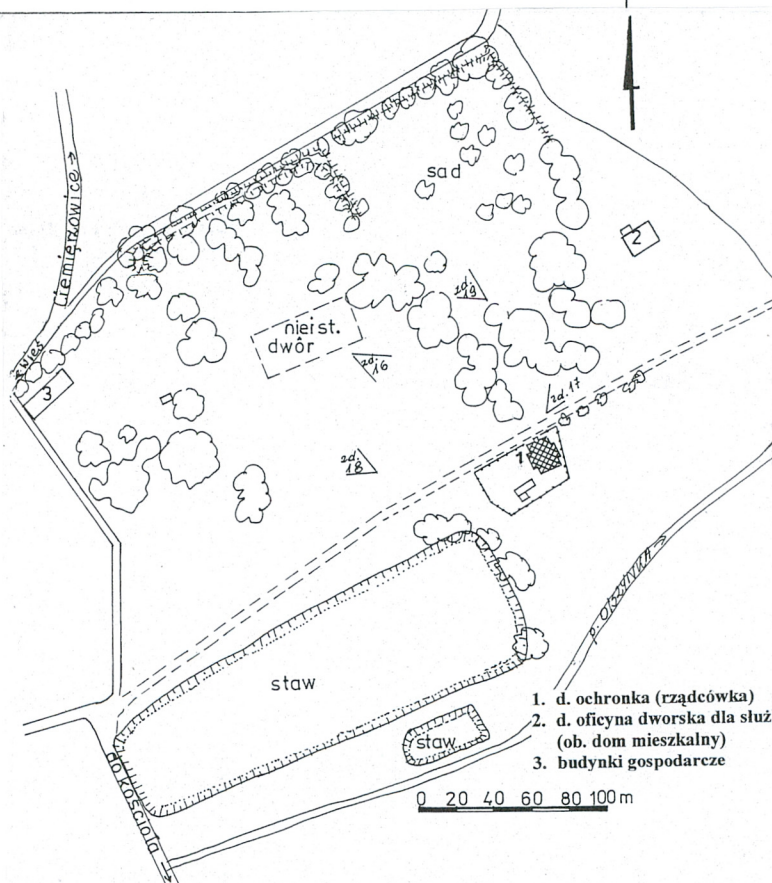
Gmina Żurawica

9. Użytkownik i jego adres

lokatorzy

10. Rejestr zabytków

Nr rej. A-171 (park)
z dnia 1.02.1987 r.



12. Autorzy, historia obiektu, określenie stylu.

Kosienice istniały co najmniej od XIV w. – pierwszy dokument pochodzi z 1399 r. (ufundowanie parafii), kiedy należały do Konrada z Ziebic. Zapoczątkował on linię Kusienickich h. Ramułt – właścicieli wsi przez cały XV w. Na pocz. XVI w. drogą koligacji małżeńskich dobra przeszły w ręce Pełków, a w k. XVI w. – Boratyńskich, a następnie Dunikowskich. W 1640 Zofia 1v. Dunikowska wyszła za mąż za Jana Parysa Drohojowskiego i wniosła dobra kosienickie w dom mężowski na ponad stulecie. Przechodziły one kolejno w linii męskiej na: Stanisława Drohojowskiego (do 1688), Tomasza (do 1704) Ludwika Michała (do 1736), po sporach spadkowych od 1742 - Józefa, i przez jakiś czas Michała Drohojowskiego, wł. Trójczyc. Ok. 1760 poprzez małżeństwo Katarzyny hr. Krasickiej z Józefem Stadnickim ze Żmigrodu włości przeszły w ręce Stadnickich. Ok. 1820 r. przejął je syn Józefa – Aleksander Stadnicki (zm. 1853) oż. z Amelią z Siemieńskich (zm. 1893). Ok. 1870 dwór wraz z folwarkiem Olesiów kupił hr. Zygmunt Dembowski h. Jelita (1823-1896) oż. z Heleną Humnicką (zm. 1879), potem z ks. Antoniną Radziwiłłówną. Po nim dziedziczył syn Ignacy. Ten nie mieszkał w Kosienicach a majątek wydzierżawił – pierwszym dzierżawcą był Adolf Ebenberger, a w okresie międzywojnia rodzina Kasprzyckich. W 1944 majątek został upaństwowiony i rozparcelowany.

Pierwsze wzmianki o dworze pochodzą z 1695 r., kiedy to Tomasz Drohojowski oskarżył niejakich Piaseckiego i Śliwińskiego o zbrojny napad na dwór w Kosienicach i jego obrabowanie. Jednak początki założenia dworskiego muszą sięgać XV w. gdyż wieś była siedzibą rodową kolejnych właścicieli. Wydaje się, że pozostałością wcześniejszego, zapewne jeszcze obronnego założenia jest wał ziemny w części północnej. Obecnie zachowane założenie parkowe zostało założone przez Aleksandra Stadnickiego.

13. Opis (sytuacja, materiał konstrukcja, rzut, bryła, elewacje, wnętrze, wyposażenie, instalacje)

ZESPÓŁ DWORSKO – PARKOWY

Usytuowany na wschodnim krańcu wsi, od północy ograniczony drogą do Ciemierzowic oraz obsadzonym drzewami wałem ziemnym, od zachodu graniczy z zabudową wiejską. Teren o łagodnym spadku w kierunku południowym, w stronę rozległych stawów i potoku, za którymi porośnięte lasem zbocze wzgórza. Tam, ok. 0,5 km od założenia dworskiego, usytuowany jest kościół św. Trójcy, do którego doprowadza droga usytuowana na grobli. Z elementów architektonicznych dawnego założenia zachowały się jedynie budynki dawnej ochronki, potem rządówki (1) oraz dawnej oficyny dworskiej dla służby (2). Park zajmuje północną część danego założenia – wokół niezachowanego dworu.

OCHRONKA (RZĄDCÓWKA)

Sytuacja: budynek usytuowany wolnostojąco na południowym skraju parku, na terenie o lekkim spadku w kierunku południowym, częściowo ogrodzony. Elewacje wejściowe skierowane w stronę parku (na północ) i na zachód.

Materiał, konstrukcja, technika: budynek zbudowany z cegły pełnej, otynkowany; stropy płaskie, drewniane, w piwnicy sklepienie ceglane, odcinkowe; więźba dachowa drewniana, jętkowa; dach kryty papą; posadzki – w pomieszczeniach mieszkalnych podłogi białe, w sieni płytki terakotowe; stolarka – drzwi drewniane, dwuskrzydłowe, płycinowe w profilowanych opaskach; okna – drewniane, prostokątne, krosnowe i ościeżnicowe.

Rzut: na planie krzyża greckiego utworzonego poprzez przecinające się prostokąty (szerszy na osi północ – południe), z pomieszczeniami usytuowanymi wokół ścian zewnętrznych połączonych amfiladowo, z ciemnym pomieszczeniem pośrodku – użytkowanym jako komórka (d. spiżarnia ?) i wejście na strych.

Bryła: parterowa, podpiwniczona jedną komorą pod pomieszczeniem północno – wschodnim; nakryta przecinającymi się pod kątem prostym dachami siodłowymi ze szczytami w każdej elewacji; przy elewacji północnej mały przedsionek nakryty daszkiem dwuspadowym.

Elewacje: wszystkie parterowe, otynkowane, wsparte na gładkim cokole, zwieńczone trójkątnymi szczytami. Naroża opięte pilastrami niosącymi belkowanie z gładkim fryzem i profilowanymi gzymsami; północna (od parku) – trójosiowa z małym przedsionkiem na osi, z prostokątnym wejściem zwieńczonym belkowaniem z małym, trójkątnym naczółkiem. W osiach bocznych prostokątne okna (wschodnie zamurowane) z gzymsami nadokiennymi i zachowanymi śladami profilowanych opasek okiennych. W szczycie prostokątne okno w profilowanych uszatyń obramieniach; południowa – trójosiowa, opracowana jak północna ale bez przedsionka, o dekoracji ramowej utworzonych przez pilastry narożne i dwa międzyokienne oraz płaską listwę poprowadzoną pod belkowaniem; zachodnia – trójosiowa ze środkowym, szczytowym ryzalitem oraz jednoosiowymi częściami bocznymi - oś południową stanowi okno opracowane jak w elewacji północnej, oś północną – odcinkowo zamknięta wnęka, w której umieszczone są drzwi wejściowe. (c.d. wkładka nr 1)

14. Kubatura ok.920 m ³	15. Powierzchnia użytkowa pow. zabud. – ok. 230 m ² pow. użyt. – ok. 150 m ²	16. Przeznaczenie pierwotne ochronka dla dzieci	17. Użytkowanie obecne mieszkalne
18. Prace budowlane i konserwatorskie, ich przebieg i dokumentacja W okresie powojennym w budynku nie przeprowadzano żadnych prac remontowych.		19. Stan zachowania (fundamenty, ściany zewnętrzne, ściany wewnętrzne, sklepienia, stropy konstrukcje dachowe, pokrycie dachu, wyposażenie i instalacje) Stan obiektu bardzo zły – fundamenty i ściany zawilgocone, nieuszczelne pokrycie dachowe, w 70% odpadnięty tynk i detale architektoniczne wystroju zewnętrznego, mocno zniszczona, nieuszczelna (częściowo bez szyb) stolarka okienna i drzwiowa, zużyte podłogi. 20. Najpilniejsze postulaty konserwatorskie Przeprowadzenie kapitalnego remontu z zachowaniem i częściowo rekonstrukcją wystroju zewnętrznego budynku W parku przeprowadzenie prac pielęgnacyjno – konserwatorskich przy starodrzewie. Znalezienie dla zespołu odpowiedniego użytkownika.	

21. Akta archiwalne (rodzaj akt, numer i miejsce przechowania)

Archiwum Państwowe w Przemyślu, Zespół Geodezyjno – Kartograficzny –

Mapa katastralna Kosienic z 1852 r., skala 1:2880

Mapa wojskowa z 1910 r., skala 1: 10 000

22. Bibliografia

Józef Hordowski, Jarosław Pacanowski, Kosienice. Zarys dziejów wsi i parafii, Bolestraszyce 1998

Jerzy Piórecki, Zabytkowe ogrody i parki województwa przemyskiego, Rzeszów 1989.

Elżbieta Żygała, Park w Kosienicach. Koncepcja rewaloryzacji i adaptacji dla potrzeb współczesnych, Warszawa 1999 (mps w WUOZ w Przemyślu)

Kosienice. Karty zielone dworu, oficyny dworskiej dla służby, spichlerza, opr. J. i A. Czerepińscy, 1963 r. (rkps w archiwum WUOZ w Przemyślu)

23. Źródła ikonograficzne i fotografia (rodzaj, miejsca przechowania, sygnatury)

24. Uwagi różne:

25. Opracował

tekst: Leopoldina Bientorska październik 2006 r.

plany, rysunki: 2. Koska - Bientorska październik 2006 r.

zdjęcia fotograf. 2. Koska - Bientorska marzec – listopad 2006 r.

miejsce przechowania negatywów: w posiadaniu autora karty

Karta po wypełnieniu podlega ochronie na podstawie przepisów autorskiego

26. Adnotacje o inspekcjach, informacje o zmianach (daty, imiona i nazwiska wypełniających)

27. Załączniki: wkładki nr 1-3

1. Miejsowość:

KOSIENICE

2. Obiekt:

**OCHRONKA (RZĄDCÓWKA)
w zespole dworsko - parkowym**

3. Zawartość wkładki (nazwa obiektu lub materiału uzupełniającego)

c.d. historii, plany

c.d. historii:

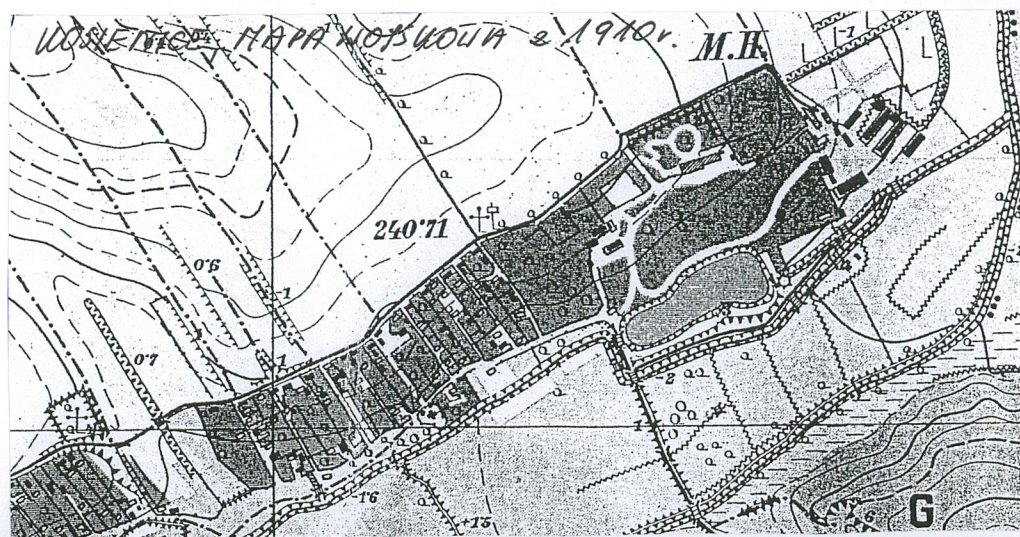
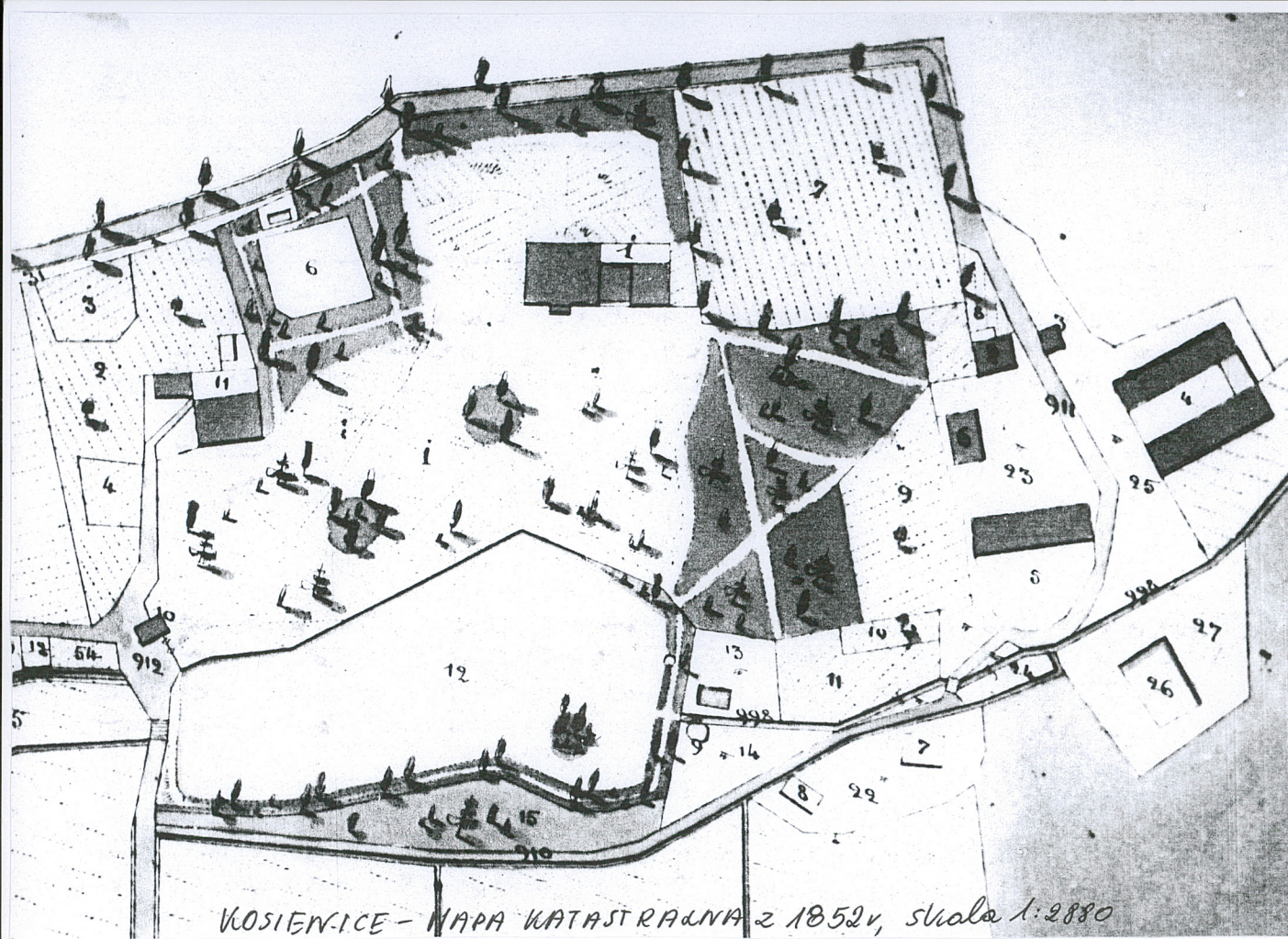
Informacje o tym, że Aleksander sam „...kreślił plany budowli, stawów i ogrodów w swej posiadłości Kosienice” podaje Ksawery Prek w swym pamiętniku. Prawdopodobnie on wybudował murowany, klasycystyczny dwór stanowiący centrum założenia, a także folwark gospodarczy w części wschodniej, m.in. ze spichlerzem i rządcówką, oraz stajnię w części zachodniej. Pomiedzy dworem a rozległym stawem rozplanował park krajobrazowy, w którego organizm włączył starszą, poleśną dąbrowę w części wschodniej. Część płu-wsch. zajmował sad. Wygląd założenia Stadnickich rejestruje mapa katastralna z 1852 r. Główny wjazd prowadził paradną groblą od południa (prawdopodobnie tzw. biała brama), od północy od wsi prowadziła tzw. czarna brama. W 1857 r. majątek dworski liczył 569 morgów aust. gruntów ornych, 92 morgów łąk, 33 morgi pastwisk, 185 morgów lasu. W 1853 r., celem upamiętnienia swego zmarłego męża, Amelia Stadnicka ufundowała kościół p.w. św. Trójcy w lesie, naprzeciw założenia dworskiego. Projektantem był lwowski architekt Adolf Kuhn, konsekracji dokonano w 1866 r. Dalszy rozkwit majątku datuje się na 2 poł. XIX w. na czasy hr. Zygmunta Dembowskiego – m.in. posła na Sejm Krajowy, prezesa Towarzystwa Kredytowego we Lwowie, prezesa Towarzystwa Wzajemnych Ubezpieczeń w Krakowie, światłego obywatela i dobrego gospodarza. Jego pierwsza żona Helena z Humnickich (zm. 1879) **w 1873 r. ufundowała powstanie w Kosienicach ochronki dla dzieci prowadzonej przez Siostry Służebniczki NMP ze Starej Wsi.** Budynek powstał na terenie dworskim, w parku. Po śmierci Zygmunta Dembowskiego w 1896 r. Kosienice przestały być siedzibą rodową – Ignacy Dembowski dobra wydzierżawił. W czasie I wojny św. w Kosienicach, na przełomie 1914/1915 przebiegała linia frontu. Dwór został zajęty przez sztab wojsk rosyjskich, potem znajdował się tu szpital choleryczny. Wycofujące się wojska rosyjskie spaliły dwór – jeszcze w latach 40.XX w. istniały jego ruiny. Budynek ochronki został również podpalony i ograbiony (Siostry były wówczas w Komborni). Po odbudowie służył jako mieszkanie kolejnych dzierżawców aż do 1944 r. – wówczas zaczął być określany jako dwór. Siostry Służebniczki powróciły do Kosienic dopiero w 1929 r., ale zamieszkały w starym domu darowanym przez Michała Kaczmarza. Od hr. Ignacego Dembowskiego otrzymały 8 morgów pola. W 1932 r. wybudowały nowy, zachowany do dzisiaj budynek ochronki noszącej nazwę: *Ochronka pod wezwaniem św. Heleny – im. Heleny z hr. Humnickich Dembowskiej w Kosienicach.* Funkcjonowała ona jako przedszkole do 1962 r., reaktywowane w 1996 r. funkcjonuje do dzisiaj.

Majątek dworski - 338 ha gruntów ornych oraz folwark Olesiów 239 ha gruntów ornych zostały rozparcelowane w 1948 r. Park, wraz z budynkiem ochronki – rządcówki, został przejęty przez Państwowy Fundusz Ziemi, był użytkowany w latach 1948-1968 przez kółko rolnicze. Budynki inwentarskie i spichlerz popadły w ruinę i zostały w części rozebrane (spichlerz istniał jeszcze w l. 70.XX w.), budynek d. ochronki służył jako mieszkania. Oprócz niego, z dawnej zabudowy dworskiej pozostał jeszcze budynek d. oficyny dworskiej dla służby, ob. dom mieszkalny.

Budynek ochronki – rządcówki wybudowany w 1873 r. nosi klasycystyczny charakter. Z okresu powstania zachował bryłę, układ wnętrza. Prawdopodobnie po zniszczeniach z 1914/15 r. zmieniono pokrycie dachu z pierwotnego zapewne dachówkowego na blachę bądź obecnie zachowaną papę. Bardzo zniszczony posiada jednak czytelny wystrój elewacji możliwy do pełnego odtworzenia.

Wkładkę założył:.....*2. Bierska*.....

Miejsce przechowywania negatywów: w posiadaniu autora karty



1.Miejscowość:

KOSIENICE

2.Obiekt:

**OCHRONKA (RZĄDCÓWKA)
w zespole dworsko - parkowym**

3.Zawartość wkładki (nazwa obiektu lub materiału uzupełniającego)

c.d. opisu, plany, zdjęcia

c.d. opisu:

Ryzalit o trójosiowym opracowaniu utworzonym przez pilastry ujmujące szerokie, podwójne okno na osi, ujęte w opaskę, zwieńczone gzymsem nadokiennym z trzema płycinami pod nim. Po bokach półkoliste wnęki w profilowanych opaskach z kluczami, z gzymsami i płycinami podokiennymi łączącymi się z przeprowadzonym pod oknami gzymsem; wschodnia – jak poprzednia ale o skromniejszym opracowaniu – ryzalit trójosiowy o trzech oddzielonych pilastrami oknach (w osi pld. zamurowane) bez opasek, w tympanonie prostokątne okno w uszатыm obramieniu. Okno również w ścianie części północnej.

Wnętrze i wyposażenie: budynek zachował skromne wyposażenie z okresu międzywojennego – stolarka, podłogi białe, terakotowe płytki w sieni. Według informacji mieszkańców, w niszach elewacji zachodniej znajdowały się rzeźby – jedna obecnie znajduje się u Sióstr Służebniczek NMP w Kosienicach, druga (Matki Boskiej) przed kościołem benedyktynek w Przemyślu.

Instalacje: wodno – kanalizacyjna, elektryczna, ogrzewanie piecowe.

PARK

Zachowały się czytelne granice dawnego założenia parkowego ograniczonego od północy i częściowo wschodu wałem z aleją kasztanowców, stawem od strony południowej, grupami starodrzewia: lip szerokolistnych (160 – 200 lat) rosnących w zachodniej stronie parku charakteryzujących się planowymi układami - kręgami (altany) oraz nasadzeniami rzędownymi; dębami porastającymi zachodnią część założenia (liczącymi 300 – 400 lat będącymi zapewne resztkami poleśniami). Miejsce po murowanym dworze stanowi rodzaj polany z zachowanymi głównymi osiami widokowymi na staw oraz kościół św. Trójcy (obecnie zasłonięty młodym lasem).

Zdjęcia:

1) Widok ogólny z parku; 2) Elewacja zachodnia; 3) Widok ogólny na elewacje wschodnią i północną; 4) Widok ogólny na elewacje południową i wschodnią; 5) Elewacja północna; 6) Elewacja południowa; 7) Wejścia w elewacji północnej i w elewacji zachodniej; 8) Wnęka wejściowa w elewacji zachodniej; 9) Nisza w elewacji zachodniej; 10) Pomieszczenie d. sali głównej; 11) Pomieszczenie pld-wsch; 12) Pomieszczenie wschodnie; 13-15) Strych; 16) Widok ogólny na park i ochronkę; 17) Park – część pld.-wschodnia; 18) Park - część zachodnia; 19) Park – część wschodnia

Wkładkę założył: *I. Bieńko*

Miejsce przechowywania negatywów: w posiadaniu autora karty



7)



8)



9)



10)



11)



12)

1.Miejscowość:

KOSIENICE

2.Obiekt:

**OCHRONKA (RZĄDCÓWKA)
w zespole dworsko - parkowym**

3.Zawartość wkładki (nazwa obiektu lub materiału uzupełniającego)

zdjęcia



13)



14)



15)



16)



17)



18)

Wkładkę założył: 2. Bienkowski

Miejsce przechowywania negatywów: w posiadaniu autora karty



19)