

1. Obiekt

DOM MIESZKALNY RYNEK 6 zw. KAMIENICĄ GRUSZEWICZOWSKĄ

2. Czas powstania

XVII, XIX, XX w.

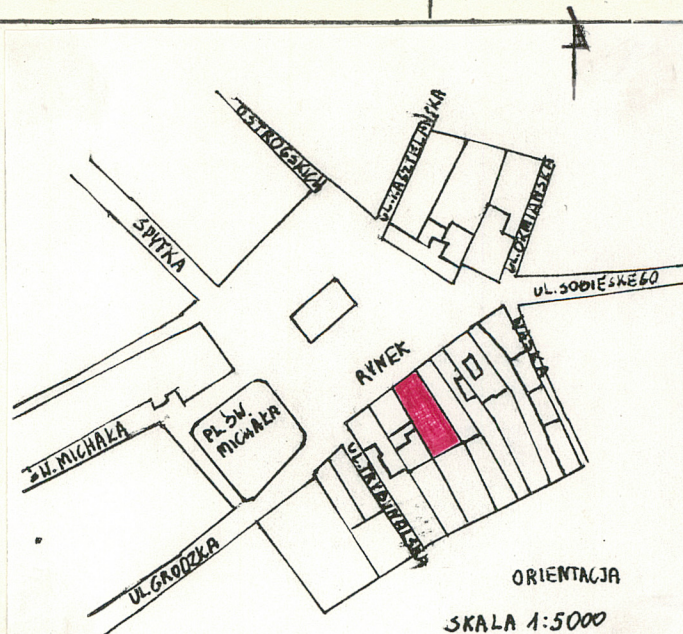
3. Miejscowość

JAROSŁAW

11. Zdjęcia rzut przekrój sytuacja orientacja



Fot.1-Elewacja frontowa



ORIENTACJA

SKALA 1:5000

4. Adres 37-500 JAROSŁAW
Rynek 6

nr hipoteczny 1wh 69

5. Przynależność administracyjna

województwo przemyskie

gmina Jarosław pow. JAROSŁAW

6. Poprzednie nazwy miejscowości

7. Przynależność administracyjna 1. VI. 1975 r.

województwo rzeszowskie

powiat Jarosław

8. Właściciel i jego adres

Miejski Ośrodek Kultury
w Jarosławiu
Pl. Mickiewicza

9. Użytkownik i jego adres

sklepy, lokale
użyteczności publicznej

10. Rejestr zabytków

Nr 4-212 data 17 IX 69

JAROSŁAW - RYNEK 6

SKALA 1:250

0 250 500 750

12. Autorzy, historia obiektu, określenie stylu.

Kamienica zbudowana na początku XVII w. na reliktach wcześniejszej budowli gotyckiej. Początkowo wł. Żochowskich. Od 1633 wł. aptekarza Adriana Gruszevicza, a później jego syna Jana. Jako "Gruszeviczowska" przetrwała do 1693 r. Pod k. XVII w. przejmuje ją Szczepański. W 1801 wł. kamienicy była Marianna Borowska. W poł. XIX w. przechodzi na własność kupców żydowskich. W okresie międzywojennym była własnością [redacted] zaś w 1947 r. kupił ją [redacted]. Obecnie własność Gminy Miejskiej w Jarosławiu. W XIX w. wykonano nadbudowę II piętra, elewację, wyciągnięcie wiaty i podział wielkiej izby. W latach 1959-60 podczas remontu odkryto, iż pierwotnie "wielka izba" była kryta stropem po czym dano sklepienie, na którym unikalna polichromia w postaci 8 scen pasyjnych z poł. XVII wieku. Reprezentuje typ tzw. "kamienicy wiatowej" charakterystycznej dla Jarosławia.

13. Opis (sytuacja, materiał i konstrukcja, rzut, bryła, elewacje, wnętrze wyrośnięcie instalacje)

Kamienica usytuowana w południowej pierzei Rynku, w zwartej zabudowie, pomiędzy kamienicą Rynek 5 a 7, na wąskiej, ogrodzonej murem działce sięgającej do ulicy Franciszkańskiej, z wjazdem od tyłu posesji. Zbudowana z cegły, tynkowana, na rzucie prostokąta, częściowo podpiwniczona, z chodnikami podziemnymi, trzykondygnacyjowa z dwoma kondygnacjami użytkowymi w obrębie poddasza, nakryta dachem trójspadowym o niejednakowych połaciach dachowych z kalenicą równoległą do frontu. Konstrukcja dachowa drewniana, krokwiowo-stolcowa. **Sklepienia:** piwnice - kolebkowe, parter i część I p. kolebkowe i kolebkowo-lunetowe, pozostałe stropy płaskie. Sufity części pomieszczeń na I p. posiadają malowane z szablonu plafony. **Układ wnętrza** trójosiowy z szeroką sienią na osi traktu pierwszego. Sień w drugim trakcie przechodzi w szerszą wiatę, a na granicy II i III traktu wiata łączy się z wąskim przechoodem na podwórze. Z sieni wejścia do bocznych sklepów i magazynów. Wiata od góry oświetlona latarnią. Klatka schodowa tunelowa, zabiegowa ze stopniami drewnianymi znajduje się na krótszej osi budynku po wschodniej stronie wiaty. Obok niej dwa prostokątne pomieszczenia. W trakcie trzecim od strony wschodniej znajduje się prostokątna "wielka izba", do której wejście jest z wiaty po czterech drewnianych stopniach z tralkową balustradą. Wielka izba przesklepiona jest kolebką z lunetami. Sklepienie i pole między lunetami pokrywa polichromia figuralna uzupełniona motywami roślinnymi. Dolne partie ścian do wysokości ok. 2,5 m pokrywa iluzjonistyczna, w formie płycin i pasów malowana boazeria. Pod lunetami sklepienia na ścianach występuje osiem dużych scen pasyjnych przedstawiających: 1/na ścianie wsch. - "Chrystus przed Annaszem", "Chrystus przed Kajfaszem i Herodem i Naigrawanie się z Chrystusa"; 2/na ścianie półn. - "Zaparcie się .w. Piotra" oraz "Chrystus przed Piłatem"; 3/na ścianie zach. - "Cierniem koronowanie" oraz "Ubiczowanie" i "Upadek pod krzyżem". Na sklepieniu występują zaś przedstawienia czterech Ewangelistów oraz dekoracja orientalna i motywy wazonów ze lwami. Ponadto poszczególne pola sklepienia dodatkowo dekorowane są zrekonstruowaną sztukaterią. Na I piętro schody prowadzą na drewniany pomost - galerię obwiedzioną drewnianą balustradą z toczonych tralek. Układ piętra jak parteru trzytraktowy, a wejścia do nich są bezpośrednio z galerii. Pomieszczenia trzeciego traktu zaznaczone są na dwóch poziomach. Na wyżej położony podest po wschodniej stronie prowadzą drewniane schody, z którego wejście do izby na wprost oraz z drewnianej galeryjki do izb bocznych. Na drugie piętro i poddasze prowadzą drewniane schody znajdujące się po stronie zachodniej na granicy II i III traktu. **Posadzki:** w piwnicach - glinobitka, parter-płyty kamienne, wielka izba i pozostałe na piętrach - parkiet. **Elewacja frontowa** - północna symetryczna, trójdzielna, 6-osiowa, okna pięter zgrupowane po dwa. Na osi parteru duży półkolisty otwór do sieni obwiedziony profilowaną opaską z kłębem, w którym drzwi płycinowe z naświetlem, po jego bokach witryny sklepowe obwiedzione prostą opaską. Powyżej fryz, w którym podokienniki tralkowe okien I piętra, okna mają profilowane obramienia zwieńczone gzymsem z rozetami. Drugie piętro wydzielone i zwieńczone gzymsem, otwory

<p>14. Kubatura</p> <p>9 360 m³</p>	<p>15. Powierzchnia użytkowa</p> <p>720 m²</p>	<p>16. Przeznaczenie pierwotne</p> <p>handlowo-mieszkalne</p>	<p>17. Użytkowanie obecne</p> <p>sklepy, lokale użyteczność publicznej</p>
<p>18. Prace budowlane i konserwatorskie, ich przebieg i dokumentacja</p> <p>W latach 1959-60 przeprowadzono remont kamienicy w najbardziej zagrożonych częściach, a po usunięciu prowizorycznych ścian działowych i remoncie sklepienia w wielkiej izbie odkryto polichromię, która została konserwowana w 1964 r. przez PP PKZ O/Kraków. W latach 1970-71 wykonano zabezpieczenie piwnic i fundamentów budynku, a następnie w okresie 1973-1980 wykonano prace adaptacyjno-remontowe i konserwatorskie w oparciu o wykonane badania architektoniczne i historyczne. Ten ponowny remont jak i złe użytkowanie wielkiej izby oraz nieodpowiednie warunki wilgotności spowodowały znaczne zniszczenie istniejącej tam polichromii, którą poddano pracom zabezpieczającym w 1978 r. (PKDS Jarosław). Właściwą jej konserwację oraz rekonstrukcję zniszczonych elementów dekoracyjnych wykonali w 1992 r. mgr Alicja i Stanisław Sękwie. W trakcie remontu kapitalnego wykonano również konserwację fragmentu malowidła ściennego z XVIII w. oraz XIX w. plafonów w części pomieszczeń na I p.</p>		<p>19. Stan zachowania (fundamenty, ściany zewnętrzne, ściany wewnętrzne, sklepienia, stropy konstrukcje dachowe, pokrycie dachu, wyposażenie i instalacje)</p> <p>Bardzo dobry</p>	
		<p>20. Najpilniejsze postulaty konserwatorskie</p>	

21. Akta archiwalne (rodzaj akt, numer i miejsce przechowania)

- WAP w Krakowie, Oddział na Wawelu, Archiwum Sangu-
szków i Teffi Schneidra
- Biblioteka Czartoryskich w Krakowie i Ossolińskich
we Wrocławiu
- WAP w Przemyślu - Akta Jarosławia i Magistratu
Miasta
- Archiwum Muzeum w Jarosławiu

22. Bibliografia

- Studium historyczno-urbanistyczne. Typowa kamienica
w Jarosławiu, opr. J. Jam roz, Kraków 1953
- Jarosław - Studium historyczno-urbanistyczne
PP PKZ O/Rzeszów 1977
- B. Gryczka - dokumentacja naukowo-historyczna
PP PKZ O/Lublin 1971
- J. Starzewska - badania architektoniczne, PP PKZ
O/Rzeszów 1973
- M. Dayczak - Kamienica mieszczańska w Jarosławiu
BHS nr 1, 1956
- J. Olszewska - Malarstwo ścienne w wielkiej izbie
w kamienicy mieszczańskiej w Jarosławiu, J-w 1970
- A. i S. Sękowie - dokumentacja z prac konserwators-
kich polichromii w wielkiej izbie Rynku 6 w Jaros-
ławiu, 1993 r.

23. Źródła ikonograficzne i fotografla (rodzaj, miejsca przechowania, sygnatury)

Muzeum w Jarosławiu Dz. III-A-G

24. Uwagi różne

25. Opracował

tekst Halina Jurjewicz IX 1993

imię, nazwisko, data, podpis

plany, rysunki H. Jurjewicz wg W. Sobockiego IX 1993

imię, nazwisko, data, podpis

zdjęcia fotogr. H. Jurjewicz i H. Górecki IX 1993

imię, nazwisko, data, podpis

miejsce przechowania negatywów PSOŻ w Przemyślu

Karta po wypełnieniu podlega ochronie na podstawie przepisów prawa autorskiego

26. Adnotacje o inspekcjach, informacje o zmianach (daty, imiona i nazwiska wypełniających)

27. Załączniki

1. Miejscowość

JAROSŁAW

2. Obiekt (nazwa jak w karcie)

RYNEK 6

3. Zawartość wkładki (nazwa obiektu lub materiału uzupełniającego)

c.d. tekstu pkt. 13

okienne w profilowanych uszakowanych opaskach, wspartych na gzymsie podokiennym na konsolkach. Parter i II piętro rozcłonowane pilastrami. W zwieńczeniu ściany frontowej metalowa, kuta attyka.

Elewacja tylna - południowa - 6-osiova z czterema wtopionymi ukośnymi skarpami na osi otwór wejściowy piętrem ponad dach wyciągnięta latarnia świetlika oraz ściana użytkowego poddasza.

Stolarka - współczesna, drzwi płycinowe, pełne, okna skrzynkowe o różnych podziałach.

Ślusarka - drzwi do piwnic i magazynów metalowe z taśmami metalowymi i gwoździami, kraty kute.

Instalacje: elektryczna, wod.-kan, gaz, c.o.

Wkładkę założył: Halina Jurjewicz, wrzesień 1993 r.
(imię nazwisko, data)

Wzór ODZ 1978 r.

Miejsce przechowywania negatywów: PSOZ w Przemyśle

LZGraf Biał. Podl. z. 759 90 5000

1. Miejscowość

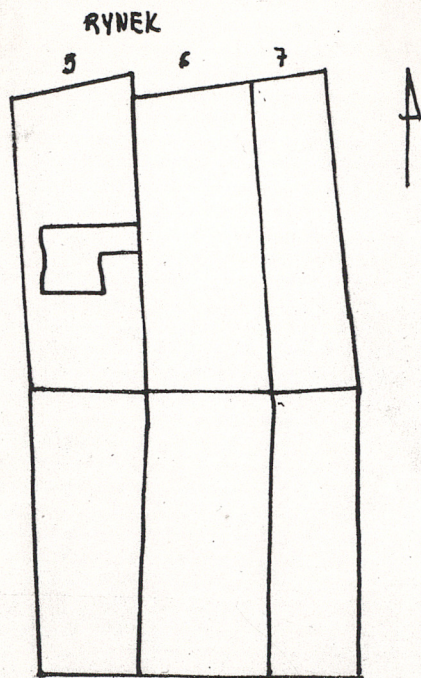
JAROSŁAW

2. Obiekt (nazwa jak w karcie)

KAMIENICA RYNEK 6

3. Zawartość wkładki (nazwa obiektu lub materiału uzupełniającego)

3 szt. fot.



UL. FRANCISZKAŃSKA

SYTUACJA SKALA 1:1000



Fot.2-Elewacja tylna



Fot.3 - wiata i galeria



Fot.4- wejście do wielkiej izby

Wkładkę założył: Halina Jurjewicz, wrzesień 1993 r.
(imię nazwisko, data)

Miejsce przechowywania negatywów: PSOZ w Przemyślu

LZGraf Biała Podl. z. 759 90 5000

Wzór ODZ 1978 r.

1. Miejscowość

JAROSŁAW

2. Obiekt (nazwa jak w karcie)

RYNEK 6

3. Zawartość wkładki (nazwa obiektu lub materiału uzupełniającego)

6 szt. fot.



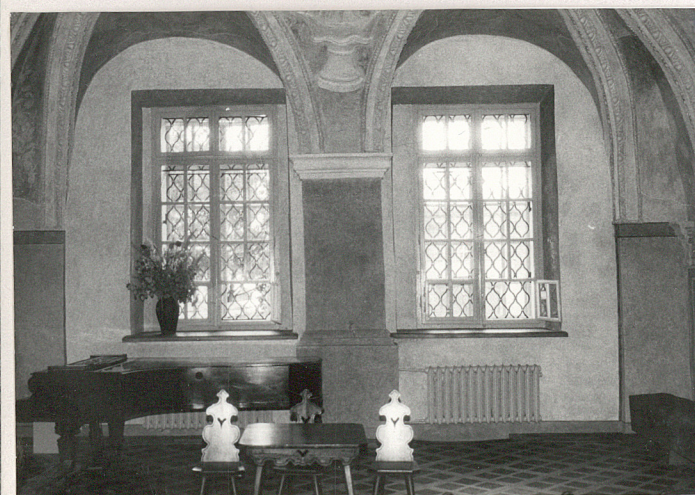
1



2



3



4



5



6

Wkładkę założył: H. JURJEWICZ 1X'93
(imię nazwisko, data)

Miejsce przechowywania negatywów: PSOZ w PRZEMYSŁU

LZGraf. Biał. Podl. z. 759 90 5000

Fot. 1 - 6 - dekoracja malarska
w wielkiej izbie