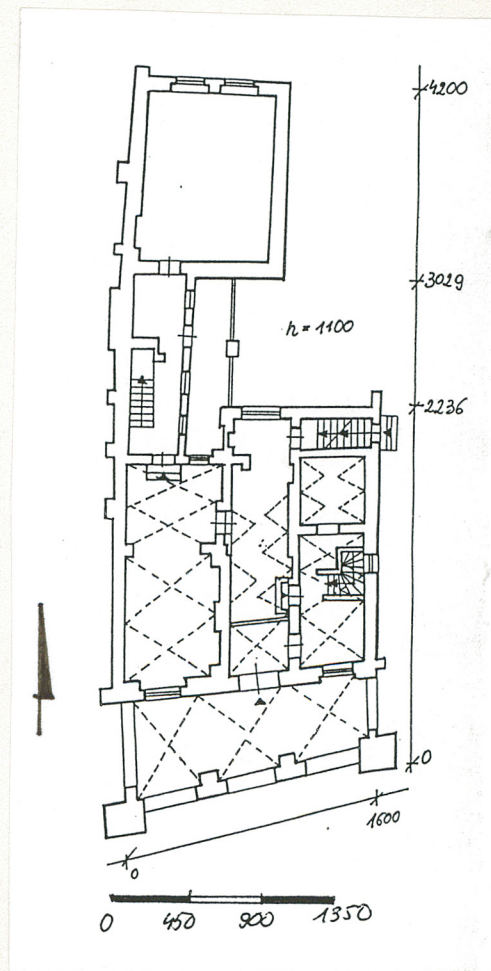


1. Obiekt
DOM MIESZKALNY - KAMIENICA ORSETTICH - MUZEUM, Rynek 4

2. Czas powstania
XVI-XVII w.

3. Miejscowość
JAROSŁAW

11. Zdjęcia rzut przekrój sytuacja orientacja



4. Adres 37-500 Jarosław
Rynek 4

nr hipoteczny 1wh 1489

5. Przynależność administracyjna

województwo przemyskie

gmina Jarosław

pow. JAROSŁAW

6. Poprzednie nazwy miejscowości

j.w.

7. Przynależność administracyjna 1. VI. 1975 r.

województwo rzeszowskie

powiat Jarosław

8. Właściciel i jego adres

Urząd Rejonowy
Jarosław
ul. Jana Pawła II 21

9. Użytkownik i jego adres

Muzeum w Jarosławiu
ul. Rynek 4

10. Rejestr zabytków

13/46

NrA-16/46

data 28.II.51



12. Autorzy, historia obiektu, określenie stylu.

Kamienica wzniesiona została w 1570 roku w miejscu wcześniejszego domu drewnianego. Była własnością mieszczanina Raczkowskiego, później aptekarza Smiszowicza. Był to w tym czasie dom murowany, parterowy, z drewnianym podcieniem, sklepionymi pomieszczeniami w parterze i piwnicach nakryty dwuszczytowym dachem. W tyle parceli znajdowała się oficyna z "Wielką Izbą". W 1633 roku została zakupiona przez kupca krakowskiego włoskiego pochodzenia Wilhelma Orsettiego, który w 1646 roku przebudował dom parterowy nadając mu charakter bogatej kamienicy mieszczańskiej. W tym stanie budynek pozostawał przez długi okres czasu. Część frontowa bez większych zmian dotrwała do chwili obecnej. W okresie międzywojennym do podcienia od strony frontowej przylegała dobudówka zwieńczona attyką podobną do attyki na elewacji. Wnętrze podzielone było ścianami działowymi na mniejsze pomieszczenia. Do 1945 roku kamienica była własnością prywatną. Po wojnie została przekazana na siedzibę muzeum. Kamienica jest reprezentatywnym przykładem późnorenesansowej rezydencji mieszczańskiej. Ukształtowanie bryły i wystrój elewacji kamienicy pochodzą z XVII wieku. W swej strukturze zawiera wcześniejsze elementy: sklepienie pomieszczenia piwnic i parteru.

13. Opis (sytuacja, materiał i konstrukcja, rzut, bryła, elewacje, wnętrze wyrośnięcie instalacje)

Kamienica usytuowana jest w południowej pierzei Rynku jako narożna przy Rynku i ul. Trybunalskiej, murowana, tynkowana, piętrowa, podpiwniczona. Założona na rzucie nieregularnym. Część frontowa ma dach pograżony kryty papą, oficyny jednospadowe kryte blachą. Elewacja frontowa = rozczłonkowana poziomo ponad parterem i piętrem, profilowanymi gzymsami. W parterze występuje trójarkadowy podcień z narożnymi filarami oskarpowanymi. Arkady obwiedzione są profilowanymi opaskami. Piętro jest 4-osiowe niesymetryczne. Otwory okienne prostokątne w opaskach zwieńczone, są trójkątnym nadprożem z rozetką w środku. Elewację zwieńcza attyka, rozczłonkowana pilasterkami pomiędzy którymi występują ślepe arkadki z okrągłymi otworami w otoku z promienistych boni. Powyżej jest grzebień ze sterczyn architektonicznych. Elewacja boczna - zachodnia - jest czteroosiowa, niesymetryczna, dekorowana analogicznie, w parterze arkada otwierająca przejście przez podcień. Elewacja wschodnia - jest bez okien i dekoracji, poprzednio przylegał do niej podcień sąsiedniej kamienicy Rynek 5 (nie istniejąca). Elewacja tylna i elewacja oficyn - są gładkie bez dekoracji. Przy elewacji tylnej jest dostawiona klatka schodowa nakryta oddzielnym dachem. Wnętrze - jest trójosiowe, dwutraktowe, wejście do wnętrza jest poprzez podcień sklepiony kolebką z lunetami. Na osi budynku jest szeroka sień sklepioma kolebką z lunetami, w osiach bocznych dwa pomieszczenia nakryte sklepieniami krzyżowymi. Klatka schodowa na piętro - drewniana umieszczona jest w łączniku pomiędzy budynkiem frontowym i oficyną. Drugie bezpośrednie wejście jest od strony ulicy Trybunalskiej. Układ pomieszczeń piętra jest analogiczny jak w parterze z tym, że istnieje różnica poziomów pomiędzy pomieszczeniami nad podcieniem i w traktach dalszych. Piętro przesklepienie jest kolebką z lunetami. W parterze oficyny mieści się "Wielka Izba" nakryta stropem belkowym. Wejście do piwnic jest z sienią, drugie nowowykonane - po krętych schodach z pomieszczenia zachodniego. Komory piwniczne nakryte są sklepieniami kolebkowymi.

<p>14. Kubatura</p> <p>5.940 m³</p>	<p>15. Powierzchnia użytkowa</p> <p>1.525 m²</p>	<p>16. Przeznaczenie pierwotne</p> <p>mieszkalno-handlowe</p>	<p>17. Użytkowanie obecne</p> <p>muzeum</p>
<p>18. Prace budowlane i konserwatorskie, ich przebieg i dokumentacja</p> <p>1646 rok - nadbudowa piętra, wzniesienie murowanego podcienia i attyki, połączenie budynku frontowego z "Wielką Izbą"</p> <p>1926 rok - remont generalny</p> <p>1935 rok - rozbiórka dobudówki w podcieniu</p> <p>1955 rok - remont wnętrza przyziemia</p> <p>1960-1970- remont kapitalny. Wykonanie:</p> <ul style="list-style-type: none"> - Badań architektonicznych - Janina Starzewska, PKZ Lublin, Badania na istnienie polichromii- PKZ Lublin - Założenia projektowe modernizacji i konserwacji kamienicy Orsettich - Z.Konarszewski, 1963 r. <p>Podczas remontu wykonano: nowe instalacje wod.-kan., elektryczną, c.o. W pomieszczeniu zachodnim parteru - nowe zejście do piwnic, w.c., szatnię. Nadbudowano III kondygnację w attyce z przeznaczeniem na pokoje biurowe, pracownie i magazyny.</p>		<p>19. Stan zachowania (fundamenty, ściany zewnętrzne, ściany wewnętrzne, sklepienia, stropy konstrukcje dachowe, pokrycie dachu, wyposażenie i instalacje)</p> <p>Stan techniczny obiektu ogólnie jest dobry. Zawilgocone są piwnice, częściowo zniszczone są tynki, zwłaszcza na przyporach podcienia.</p> <p>20. Najpilniejsze postulaty konserwatorskie</p> <p>Należy zachować kamienicę w istniejącym stanie. Należy osuszyć piwnice, stałej konserwacji wymaga dach.</p>	

21. Akta archiwalne (rodzaj akt, numer i miejsce przechowania)

22. Bibliografia

- M.Orłowicz, Jarosław, jego przeszłość i zabytki, Lwów 1921 r.
- M.Dayczak, Kamienica mieszczańska w Jarosławiu, BHS, W-wa 1956 r.
- W.Dayczak, Domy podcieniowe w Jarosławiu. Rocznik Stowarzyszenia Miłośników Jarosławia 1945/1947
- J.Olszewska, Wyposażenie wnętrza kamienicy mieszczańskiej w Jarosławiu w XVII i XVIII w., Rocznik Przemyski t.III, 1970

23. Źródła ikonograficzne i fotografla (rodzaj, miejsca przechowania, sygnatury)

24. Uwagi różne

25. Opracował

tekst mgr Teresa PIEKARZ, październik 1996 r.

imię, nazwisko, data, podpis

plany, rysunki mgr Teresa PIEKARZ, październik 1996 r.

imię, nazwisko, data, podpis

zdjęcia fotogr. mgr Teresa PIEKARZ, październik 1996 r.

imię, nazwisko, data, podpis

miejsce przechowania negatywów PSOZ w Przemyślu

Karta po wypełnieniu podlega ochronie na podstawie przepisów prawa autorskiego

26. Adnotacje o inspekcjach, informacje o zmianach (daty, imiona i nazwiska wypełniających)

27. Załączniki

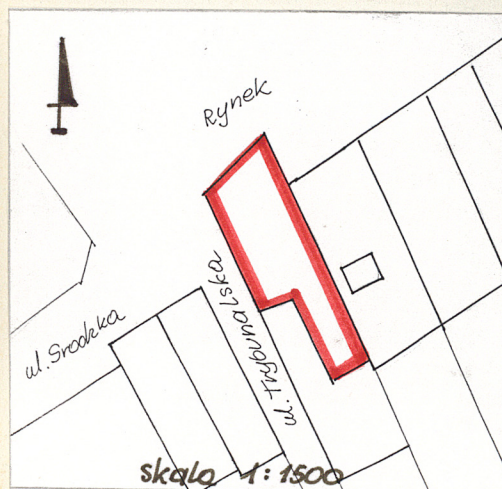
wkładka

1. Miejscowość JAROSŁAW	2. Obiekt (nazwa jak w karcie) Budynek Muzeum, Rynek 4	3. Zawartość wkładki (nazwa obiektu lub materiału uzupełniającego) <i>sytuacja, zdjęcia</i>
----------------------------	--	--

c.d.pkt.13

Wyposażenie - z II połowy XVI wieku zachowały się: sklepienia w piwnicach i na parterze, jedna konsola kamienna na parterze; z XVII wieku - strop belkowy, kolumny międzyokienne, fragment polichromii w "Wielkiej Izbie", sklepienie i polichromia pomieszczeń I piętra.

Instalacje: elektryczna, wod.-kan., gazowa, c.o.



1.



2.



3.

1. sytuacja 1:1000
2. arkada podcienia od strony zachodniej
3. elewacja zachodnia oficyny

Wkładkę założył: mgr Teresa PIEKARZ, październik 1996 r.
(Imię, nazwisko, data)

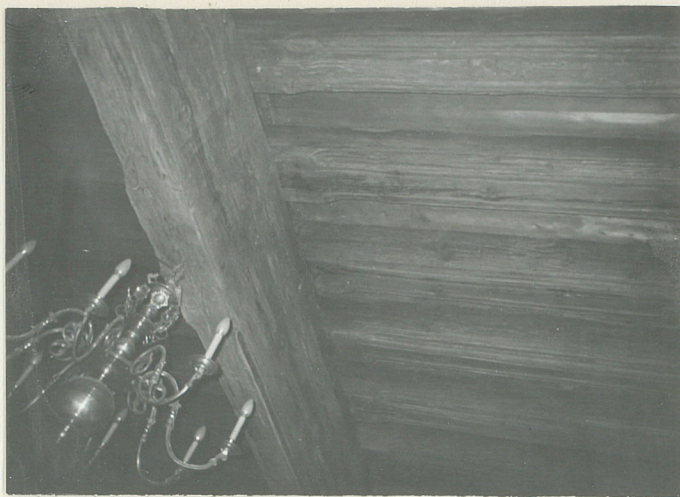
Miejsce przechowywania negatywów: PSOZ w Przemyśle



4.



5.



6.



7.



8.

4. kamienny wspornik (xvii w) - w pom. zach. parteru
 5. wnętrze „Wielkiej Izby” - fragment polichromii,
 kolumna przyokienna
 6. wnętrze „Wielkiej Izby” - strop belkowy
 7. wnętrze I piętra - w trakcie środkowym
 8. wnętrze I piętra - pomieszczenie zachodnie