

1. Obiekt

DOM MIESZKALNY /KAMIENICA/ RYNEK 3

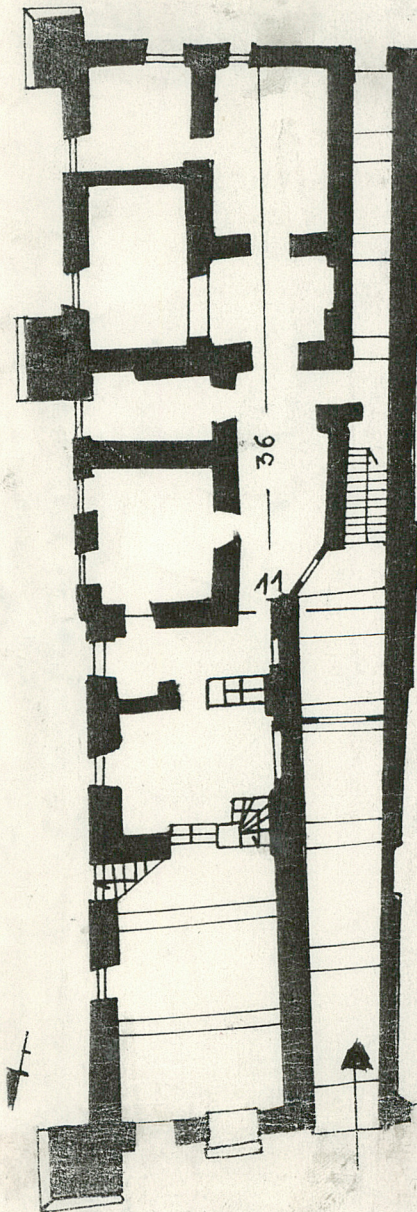
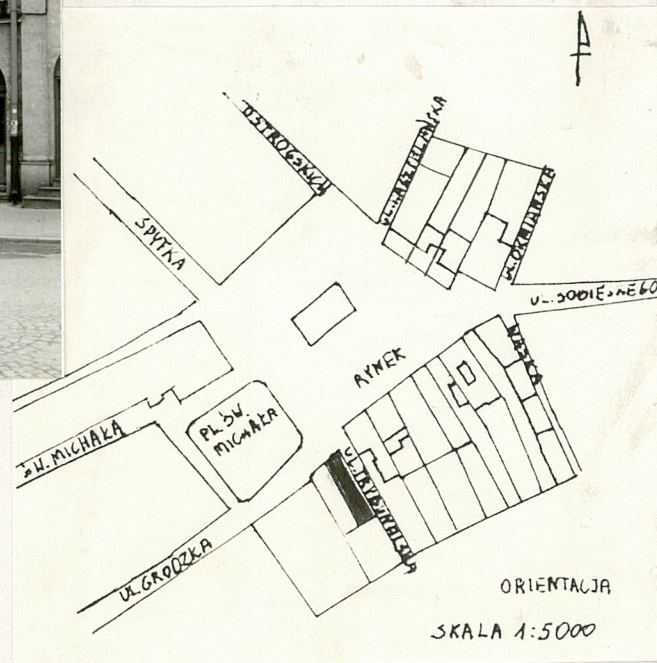
2. Czas powstania

XVII, XVIII,  
XX w.

3. Miejscowość

J A R O S Ł A W

11. Zdjęcia rzut przekrój sytuacja orientacja



h=11

SKALA 1:250

4. Adres

Rynek 3

nr hipoteczny 735

5. Przynależność administracyjna

województwo przemyskie

gmina Jarosław

pow. JAROSŁAW

6. Poprzednie nazwy miejscowości

7. Przynależność administracyjna 1. VI. 1975 r.

województwo rzeszowskie

powiat Jarosław

8. Właściciel i jego adres

Przedsiębiorstwo Gospodarki  
Komunalnej i Mieszkaniowej  
w Jarosławiu, ul. Przemyska 15

9. Użytkownik i jego adres

Zakład Gastronomiczny "Ratu-  
szowa", lokatorzy

10. Rejestr zabytków

Nr A-437

data 16 VIII 1991 r.



## 12. Autorzy, historia obiektu, określenie stylu.

Łącznie z posesją Rynek 2 w I poł. XVII w. stanowiła własność rodziny Mucharskich i Drużybieckich. Powstała przed r. 1633 przez rozbudowę kamienicy Rynek 2 przez poszerzenie rzutu i nadbudowę piętra oraz włączenie sąsiedniej działki Rynku 3. Była budynkiem podcieniowym. W 1750 r. nastąpił podział na dwie części, który poprowadzono przez dawną sień dzielącą ją na dwie przylegające do siebie. Zapewne wtedy, w wydzielonej części Rynku 3 dokonano gruntownej przebudowy wnętrza, przy czym utworzono trzy kondygnacje bez naruszania pierwotnego poziomu dachu, zmieniono sklepienie kolebkowe na żeglarskie oraz zburzono podcienie. Dawną oficynę Rynku 2 mieszczącą "wielką izbę" włączono do Rynku 3 i dobudowano trzeci trakt. W połowie XVIII w. była własnością Filipa Koszuckiego i rodziny. Od podziału kamienicy należała do rodziny Cieślińskich, 1891 r. - Antoniego Zabłockiego, od 1892 - Heima Kaufmana i spadkobierców. Po 1945 r. stanowi własność Skarbu Państwa.

## 13. Opis (sytuacja, materiał i konstrukcja, rzut, bryła, elewacje, wnętrze, wyposażenie, instalacje)

Kamienica usytuowana narożnie od południowej pierzei Rynku i ulicy Trybunalskiej z niewielkim podwórzem od tyłu, wydzielonym z dawnej działki, ogrodzonym wspólnym murem. Zbudowana z cegły na zaprawie wapiennej, więźba dachu drewniana o konstrukcji krokwiowo-jętkowej. Dach trójspadowy, kryty dachówką ceramiczną. Stropy - piwnice - kolebkowe, parter krzyżowe i "kapa czeska", piętra - płaskie, posadzki - piwnice glinobitka - parter łom murowany, lastriko, piętra - parkiet. Schody - dwubiegowa klatka schodowa ze stopniami z lastrika. Stolarka - nowa - okna skrzynkowe, drzwi wejściowe dwuskrzydłowe, płycinowe z naswietleniem, wewnętrzne - dwu i jednopłycinowe, pełne. Kamienica na rzucie zbliżonym do prostokąta wewnątrz dwuosiowa z sienią na osi zachodniej, trzytraktowa. W trakcie drugim - wiata, z której od zachodu tunelowa klatka schodowa. Cała powierzchnia osi wschodniej wewnątrz podporządkowana funkcji tj. gastronomii z zapleczem. Piętra ogólnie powtarzają układ parteru. Budynek trójkondygnacyjny, oskarpowany od strony wschodniej, podpiwniczony ciągiem piwnic, z których część wybiega poza obręb budynku, kryty dachem trójspadowym o połaciach spadających w kierunku północnym, wschodnim i południowym, w środku którego wystająca poza połacie latarnia wiaty. Elewacje - frontowa, północna - gładka, trójosiowa, na parterze dwa otwory wejściowe do sieni i lokalu gastronomicznego zwieńczone pełnym łukiem. Otwory okienne wyższych kondygnacji prostokątne w profilowanych opaskach i z gzymsem podokiennym. Gzyms międzykondygnacyjny i wieńczący - profilowany. Elewacja boczna od ul. Trybunalskiej - wschodnia - 10-osiowa, niesymetryczna, podparta trzema skarpami, wystrój jak na elewacji frontowej. Elewacja tylna - południowa - gładka bez detalu architektonicznego, 4-osiowa z otworem wejściowym na osi zachodniej, otwory okienne i drzwiowe prostokątne, gzyms wieńczący, profilowany. Wnętrze - pierwotnie w połączeniu z Rynkiem 2 stanowił typowy przykład renesansowego domu mieszczańskiego w Jarosławiu, trzytraktowego, trójosiowego z szeroką sienią przelotową na osi z wiatą i wielką izbą w trakcie III. Obecny układ zakłócony przez podział wzdłużny przez sień i wiatę. Instalacje: elektryczna, wod.-kan., gaz.



<p>14. Kubatura</p> <p>4356 m<sup>3</sup></p>	<p>15. Powierzchnia użytkowa</p> <p>396 m<sup>2</sup></p>	<p>16. Przeznaczenie pierwotne</p> <p>handlowo-mieszkalne</p>	<p>17. Użytkowanie obecne</p> <p>restauracja, mieszkanie</p>
<p>18. Prace budowlane i konserwatorskie, ich przebieg i dokumentacja</p> <p>Budynek remontowany w latach 60-tych pozbawiony został zabytkowego wystroju wnętrza, wymiana więźby i pokrycia dachu, stolarki, adaptacja parteru dla potrzeb gastronomii. Lata 1969-70 zabezpieczenie fundamentów i chodników podziemnych.</p>		<p>19. Stan zachowania (fundamenty, ściany zewnętrzne, ściany wewnętrzne, sklepienia, stropy konstrukcje dachowe, pokrycie dachu, wyposażenie i instalacje)</p> <p>Zaniedbana sień i klatka schodowa.</p>	
		<p>20. Najpilniejsze postulaty konserwatorskie</p> <p>Odnowienie sieni i klatki schodowej.</p>	



21. Akta archiwalne (rodzaj akt, numer i miejsce przechowania)

WAP w Krakowie, Oddział na Wawelu, Archiwum Sanguszków i Teki Schneidra

- Biblioteka Czartoryskich w Krakowie i Ossolińskich we Wrocławiu
- WAP w Przemyśle - Akta miasta Jarosławia i Magistratu miasta
- Archiwum Muzeum w Jarosławiu

22. Bibliografia

Jarosław - Studium historyczno-urbanistyczne, t.I, cz.I PP PKZ O/Rzeszów 1971 r.

- M.Orłowicz, jego przeszłość i zabytki, Lwów 1921
- Sas Zubrzycki - Miasto Jarosław i jego zabytki. Sprawozdanie komisji do badania historii sztuki w Polsce, t.VII, 1903 r.
- M.Dayczak- Kamienice mieszczańskie w Jarosławiu, BHS, nr 1 1956 r.
- karty obiektów Muzeum w Jarosławiu.

23. Źródła ikonograficzne i fotografla (rodzaj, miejsca przechowania, sygnatury)

24. Uwagi różne

25. Opracował

tekst

Halina Jurjewicz, grudzień 1991 r.

imię, nazwisko, data, podpis

planj, rysunki

Halina Jurjewicz wg W.Sobockiego, grudzień 1991

imię, nazwisko, data, podpis

zdjęcia fotogr.

Henryk Górecki, grudzień 1991 r.

imię, nazwisko, data, podpis

miejsce przechowania negatywów

Karta po wypełnieniu podlega ochronie na podstawie przepisów prawa autorskiego

26. Adnotacje o inspekcjach, informacje o zmianach (daty, imiona i nazwiska wypełniających)

27. Załączniki

wkładka



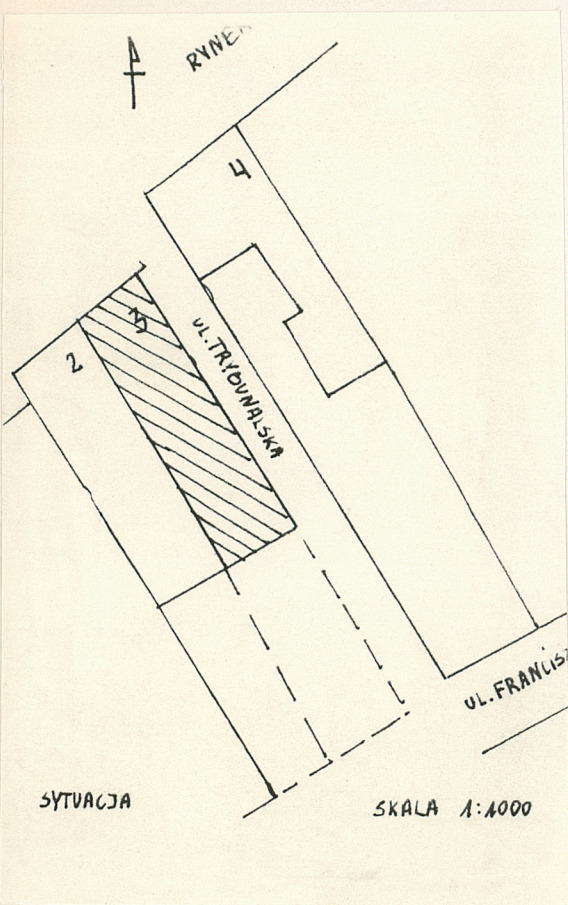
1. Miejscowość

JAROSŁAW

2. Obiekt (nazwa jak w karcie)

KAMIENICA RYNEK 3

3. Zawartość wkładki (nazwa obiektu lub materiału uzupełniającego)



zawartość wkładki:

1. sytuacja
2. fot. elewacji bocznej  
od ul. Trybunałskiej
3. fot. elewacji tylnej

Wkładkę założył: Halina Jurjewicz, grudzień 1991 r.  
(imię nazwisko, data)

Miejsce przechowywania negatywów: .....

LZGraf. Biał. Podl. z. 759 90 5000