

1. Obiekt

KLASZTOR Sióstr Nazaretanek

2. Czas powstania

1931 r.

3. Miejscowość

KOMAŃCZA



1.



2.

4. Adres

38-543 KOMAŃCZA 27

nr hipoteczny nr dz 168 KW

5. Przynależność administracyjna

województwo podkarpackie,

SANOCKI

gmina Komańcza

6. Poprzednie nazwy miejscowości

1523 – Komancz; Komaniec;
z rum. Koman

7. Przynależność administracyjna 1.VI. 1975

województwo rzeszowskie, krośnieńskie

powiat sanocki

8. Właściciel i jego adres

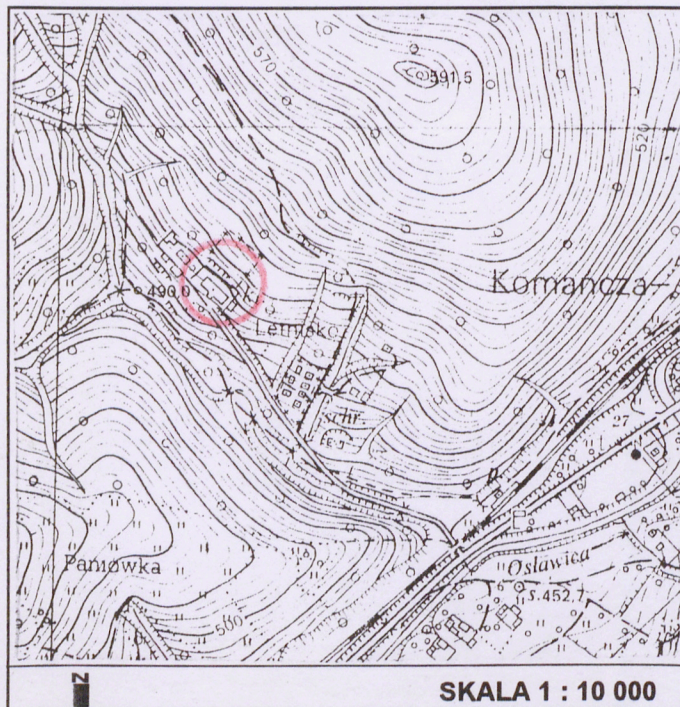
Zgromadzenie Sióstr Najświętszej Rodziny
z Nazaretu, ul. Nazaretańska 1
30-680 Kraków

9. Użytkownik i jego adres

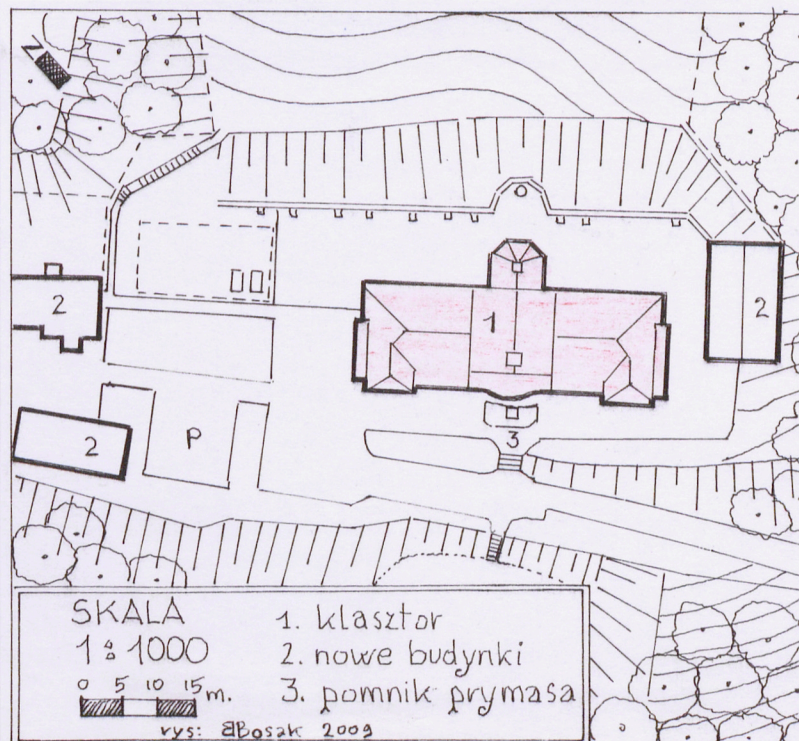
Zgromadzenie Sióstr Najświętszej Rodziny z Naza-
retu, 38-543 Komańcza 27 tel. 013 46 77 056

10. Rejestr zabytków

A – 235 z dn. 14. 09. 2007 r.



SKALA 1 : 10 000



SKALA

1 : 1000

0 5 10 15 m.

rys: B. Bosak 2009

1. klasztor

2. nowe budynki

3. pomnik prymasa

12. Autorzy, historia obiektu, określenie stylu.

Drewniany budynek klasztoru Sióstr Nazaretanek w Komańczy powstał z inicjatywy ks. bpa Anatola Nowaka, który 4 września 1927 r. zaproponował w Rzymie Matce Generalnej Zgromadzenia Sióstr Najświętszej Rodziny z Nazaretu, Marii Laurencie Lubowidzkiej utworzenie domu Zgromadzenia na terenie diecezji przemyskiej. Na ten cel wybrano leśną działkę na wzgórzu Bircza w Komańczy. Działkę, powstałą na pocz. lat 20-tych XX w. z wyrębu lasu, ofiarowała **Anna z Działyńskich Potocka**, właścicielka dworu w Rymanowie, żona Stanisława Wojciecha Potockiego. Początkowo wielkość parceli wynosiła niewiele ponad 1 ha, a w późniejszym czasie Siostry dokupiły pozostałą część (ob. ponad 2 ha)

Dnia 2 sierpnia 1929 roku poświęcono kamień węgielny pod budowę klasztoru. Ceremonii tej dokonał ks. bp A. Nowak. Budynek powstał według planów opracowanych przez Jana i Franciszka Nadziakiewiczów, budowniczych z Rymanowa.

Dnia 12 sierpnia 1931 r. odbyło poświęcenie budynku który miał służyć przede wszystkim siostram Zgromadzenia celem poprawy zdrowia, a także jako dom wypoczynkowy dla nauczycieli oraz uczennic szkół prowadzonych przez siostry Nazaretanki. Od początku budynek *Leśnego Domu* został zaprojektowany jako obiekt z częścią dostępną tylko dla sióstr zakonnych, oraz z częścią gościnna, służącą osobom z poza klasztoru. Z parteru, oraz z poziomu piętra dostępna była kaplica klasztorna z obu części budynku.

W latach 1931-1939 liczba sióstr w klasztorze przekroczyła 20 osób. W klasztorze też przebywali goście.

W czasie okupacji Niemcy zajęli część gościnna, ale siostry przyjmowały też rodziny wysiedlone z zachodniej Polski, dawały schronienie księżom zagrożonym przez okupanta, a także ludności żydowskiej.

Po II wojnie w klasztorze zorganizowano punkt sanitarny, który istniał do roku 1961. Prowadzono też tu kuchnię „RGO”, dla potrzebujących pomocy, wydając ok. 300 obiadów.

Od końca działań wojennych, i po spaleniu się kościoła w Komańczy, kaplica służyła wiernym

13. Opis (sytuacja, materiał i konstrukcja, rzut, bryła, elewacje, wnętrze, wyposażenie, instalacje)

Sytuacja – klasztor usytuowany jest na pd.-zach. zboczu wzgórza (591,5 m npm), w dolinie potoku wpadającego do rzeki *Oślawy*. Dojazd dróżką lokalną z trasy Zagórz – Łupków. Klasztor zlokalizowany jest na polanie, pośród rozległych lasów i ustawiony na sztucznie uformowanej terasie, która od strony zbocza wzmocniona jest betonowym murem oporowym (wpisanym do rejestru zabytków). Jest budynkiem wolnostojącym. Towarzyszy mu nowsza, powojenna zabudowa złożona z kilku wolnostojących obiektów murowanych; mieszkalno-gospodarczych. Przed klasztorem znajduje się niewielki dziedziniec dla przyjezdnych, z tyłu na ogrodzonym siatką stoku – ogród warzywny. Przed głównym wejściem stoi pomnik ks. kardynała Stefana Wyszyńskiego.

Materiał, konstrukcja, technika – klasztor w partii parteru jest murowany, a pozostałe kondygnacje są drewniane. Fundamenty są murowane. Mury obwodowe parteru są murowane, otynkowane, z niewielką odsadzką wyrównującą pochyłość terenu; górą zakończenie opaską oszczędnie gierowaną, osłoniętą blachą. Nad parterem strop jest żelbetowy, kasetonowy. Ściany obwodowe wyższych kondygnacji są z bali, konstrukcji zrębowej, z zewnątrz oszalowane poziomo, też pionowo na styk; od wewnątrz pokryte tynkiem położonym na macie trzcinowej, obrzuconej tynkiem, pomalowane. Galerie są podparte słupami, dołem z balustradą deseczkową, ażurową, złożoną z płaskich desek o ozdobnych wykroju laubzekowym. Stropy belkowe, drewniane, z podsufitką, otynkowane. Stropy w galeriach belkowe, o wystających kroksztylnach, ozdobnie przyciętych. Na poziomach schodów jest deskowana podsufitka. W kaplicy jest faseta, gierowana. Wieżba dachowa jest drewniana, konstrukcji płatwiowo-kleszczowej z 3 płatwiami pośrednimi. Dachy, wieżyczka i sygnaturka kryte są blachą falistą, nową. Nastawy kominowe są z cegły ceramicznej, nagie, nowe. Posadzki: na korytarzach 1 i 2 kondygnacji układana z szerokich desek, stara; w części zakonnej szerokie deski układane w jodełkę, stare; w pozostałych pomieszczeniach z desek nowych, podobnie na korytarzu parteru; na balkonach wylany jastrych; w kaplicy – parkiet nowy; w pomieszczeniach gospodarczych – płytki ceramiczne, nowe, lub wylewka cementowa. Progi są drewniane. Otwory drzwiowe i balkonowe są prostokątne. Drzwi zewnętrzne: 1 lub 2-skrzydłowe, drewniane, konstrukcji ramowo-płycinowej, pełne, lub częściowo przeszklone, stare i nowe, we framugach. Drzwi wewnętrzne: 1 lub 2-skrzydłowe, drewniane, konstrukcji ramowo-płycinowej, pełne, stare. Otwory okienne i balkonowe są prostokątne; w kaplicy są duże prostokątne, górą zamknięte łukiem pełnym. Stolarka okienna jest nowa, wykonana na wzór starej; też ramy pcv; w kaplicy jest stara, 2-skrzydłowa, z podziałem szczeblinowym na krzyż, w nadświetle i podziałem promienistym, podwójna; w kondygnacji strychu, stara, 2-skrzydłowa; oraz okienka uchylne. Schody są stare, drewniane, ze stopniami osadzonymi w policzkach 2-biegowe ze spocznikiem, z balustradą ażurową utworzoną z desek sugerujących balaski; podobne balustrady przy galeriach. W niektórych pomieszczeniach ściany wyłożone boazerią z pionowych desek. Chór klasztorny jest drewniany, belkowy, nadwieszony, rozpięty i wsparty na ścianach wewnętrznych; balustrada jest drewniana, ażurowa, złożona z płaskich i pionowych elementów, o prześwitach w formie wydłużonego owalu.

Rzut – klasztor założony jest na rzucie wydłużonego prostokąta. Od frontu są dwa ryzality narożne, i jeden środkowy, wyznaczający oś symetrii budynku. Z tyłu na tej osi znajduje się kaplica, znacznie wysunięta, zamknięta 3-bocznie absydą. Budynek funkcjonalnie podzielony jest na dwie części – klasztorną po prawej stronie kaplicy, i gościnna po jej lewej stronie. Obie części mają osobne wejścia, i osobne klatki schodowe zlokalizowane symetrycznie po dwóch stronach ryzalitu środkowego. Dwa trakty przecięte są na całej długości korytarzem. Cele klasztorne i pokoje gościnne rozmieszczone są regularnie.

| | | | |
|--|---------------------------|---|------------------------|
| 14. Kubatura | 15. Powierzchnia użytkowa | 16. Przeznaczenie pierwotne | 17. Użytkowanie obecne |
| ok. 4 158 m ³ | ok. 966 m ² | sakralne | sakralne |
| 18. Prace budowlane i konserwatorskie, ich przebieg i dokumentacja | | 19. Stan zachowania (fundamenty, ściany zewnętrzne, ściany wewnętrzne, sklepienia, stropy, konstrukcje dachowe, pokrycie dachu, wyposażenie i instalacje) | |
| <p>Po wojnie prace zabezpieczające i remontowe wykonywano na bieżąco, systemem gospodarczym. Odnawiano elewacje, malowano stolarkę, pokrycie dachowe. Zaprojektowano odwodnienie wokół budynku, przed elewacją frontową położono wyłewkę cementową, oraz opaskę cementową wokół domu. W niektórych pomieszczeniach położono boazerię z pionowo układanych deseczek, polakierowanych.</p> <p>W 1993 r. w oknach kaplicy wstawiono wielobarwne witraże projektu Macieja Kauczyńskiego przedstawiające 1. Matkę Franciszkę Siedliską, 2. Prymasa Stefana Wyszyńskiego, wykonane w Pracowni Witraży - Krzysztof Paczka, Andrzej Ćwilewicz, Kraków, Rynek Podgórski.</p> <p>W ostatnich latach (od 2007 r.) wymieniono stolarkę okienną i balkonową na podobną drewnianą, zespoloną, oraz przy zach. elewacji wykonaną z ram plastikowych; podokienniki wykonano z blachy. Wymieniono drzwi wejściowe przy elewacji frontowej i bocznych. Wymieniono zniszczone elementy więźby dachowej oraz pokrycia dachowe na blachę falistą, rynny i rury spustowe z blachy, wykonano nowe pokrycie na wieżyczce sygnaturki.</p> <p>Nastąpiła wymiana instalacji elektrycznej, co, wod-kan, i przewodów, oraz nastaw wentylacyjnych. W niektórych pomieszczeniach wydzielono pomieszczenia i wykonano łazienki. Na parterze, przy pn.-zach. elewacji otwór okienny przekształcono na drzwiowy i wstawiono schody metalowe.</p> | | <p>Ogólny techniczny stan zachowania obiektu jest dobry. W ostatnich latach sukcesywnie prowadzi się prace remontowe i modernizacyjne.</p> <p>Dobrze zachowana jest zabytkowa struktura budynku klasztoru. Pierwotna stolarka okienna zachowała się w kaplicy klasztornej i przy facjacie.</p> <p>Fundamenty są stabilne. Ściany są bez zagrożeń konstrukcyjnych. Więźba dachowa jest w dobrym stanie.</p> <p>Dolne partie muru parteru są ze śladami odparzeń tynku, zawilgocenia i wysolenia szczególnie przy pd-wsch. elewacji.</p> <p>Zawilgocona jest platforma tarasu widokowego facjaty na najwyższej kondygnacji budynku (tutaj zachowana jest pierwotna stolarka z obramieniem zewnętrznym, zniszczona).</p> | |
| | | 20. Najpilniejsze postulaty konserwatorskie | |
| | | Prace remontowe i modernizacyjne należy prowadzić po uzgodnieniu ze służbami konserwatorskimi. Aktualnie, prace będą prowadzone przy szalowaniu elewacji | |

21. Akta archiwalne (rodzaj akt, numer i miejsce przechowywania)

W archiwum klasztornym przechowywany jest plan budynku klasztoru wykonany przez budowniczych z Rymanowa, Nadziakiewiczów.

22. Bibliografia

M.B. Zamora CSFN, *Ojciec w Komańczanym klasztorze*, Mielec 2005.

Informacje ustne uzyskane od s. M.B. Zamory CSFN

23. Źródła ikonograficzne i fotografia (rodzaj, miejsca przechowywania, sygnatury)

24. Uwagi różne

25. Opracował

tekst mgr Barbara Bosak, VI. 2009 r.

Imię, nazwisko, data, podpis

plany, rysunki mgr Barbara Bosak, VI. 2009 r.

Imię, nazwisko, data, podpis

zdjęcia fotogr. mgr Barbara Bosak, VI. 2009 r.

Miejsce przechowywania negatywów u B. Bosak

BARBARA BOSAK
mgr historii sztuki

[Signature]

[Signature]

Karta po wypełnieniu podlega ochronie na podstawie przepisów prawa autorskiego

26. Adnotacje o inspekcjach, informacje o zmianach (daty, imiona i nazwiska wypełniających

27. Załączniki

3 wkładki

| | | |
|---------------------------------------|--|--|
| Miejscowość K O M A Ń C Z A | 2. Obiekt (nazwa jak w karcie) Klasztor Sióstr Nazaretanek | 3. Zawartość wkładki (nazwa obiektu lub materiału uzupełniającego) tekst i 3 fotografie |
|---------------------------------------|--|--|

d. tekstu z pkt. 12.

z poza klasztoru jako miejsce do korzystania z praktyk religijnych, jeszcze w 1956 r.

Klasztor szczególnie zasłynął jako miejsce internowania, od 29.X.1955 r. do 28.X.1956 r. przez władze komunistyczne, ks. Stefana kardynała Wyszyńskiego, Prymasa Polski. Obecnie w jednym z pomieszczeń parteru urządzono Izbę Pamięci poświęconą księdzu Stefanowi Kardynałowi Wyszyńskiemu, która jest udostępniana do zwiedzania osobom zainteresowanym. Przed wejściem do klasztoru Sióstr Nazaretanek w 1986 roku postawiono pomnik Prymasa Tysiąclecia, dzieło artysty A. Kossa z Warszawskiej Akademii Sztuk Pięknych.

Budynek klasztorny w Komańczy wybudowany w 1931 roku prezentuje typ drewnianej architektury uzdrowskiej, powstałej w konwencji „stylu szwajcarskiego” z zastosowaniem form miejscowego ciesielstwa. Pomimo przeprowadzonej modernizacji obiekt nadal zachowuje pierwotną strukturę, wygląd zewnętrzny, i układ przestrzenny wnętrza z czasu jego budowy.

c.d. tekstu z pkt. 13.

W ryzalitach bocznych znajdują się większe sale; po stronie klasztornej „sala wspólna”, po stronie gościnnej „salon”. W tym tylnym traktcie, na narożach rozmieszczone są aneksy służące celom sanitarnym. Przy nich, wzdłuż obu krótszych elewacji rozpięte są galerie – balkony o układzie 3-przęsłowym. Takie same 8-przęsłowe galerie zdobią fasadę rozciągającą się na całej długości między bocznymi ryzalitami. W obrębie ryzalitu środkowego 2-przęsła wybrzuszą się w oparciu o linię wyprowadzoną z odcinka elipsy. Wszystkie kondygnacje powtarzają ten sam schemat rozplanowania. W kondygnacji poddasza, na osi środkowej występują facjaty – w tylnym traktcie szersza, we frontowym węższa z tarasem widokowym.

Bryła – budynku składa się z murowanej kondygnacji przyziemia, 2 kondygnacji drewnianych, i poddasza z facjatami. Posiada niewielką piwnicę – jedną komorę dostępną ze spiżarni. Charakteryzuje się zwartą bryłą akcentowaną ryzalitami, pomiędzy którymi rozpięte są galerie zdobiące 3 elewacje. Elewacja pn.-wsch. nie posiada galerii. Akcentuje ją wyraźnie wyodrębniona, wysunięta na zewnątrz kaplica, niższa od klasztoru, sięgająca nieco wyżej drugiej jego kondygnacji. Przykryta jest dachem wielospadowym, spłaszczonym, z sygnaturką 4-boczną, ażurową. Dach klasztoru wielopołaciowy wyprowadzony jest z formy 4-spadowej z długą kalenicą. Na osi środkowej przecina go prostopadle dach 2-spadowy, rozpięty nad facjatami. Nad ryzalitami bocznymi i aneksami sanitarnymi połacie kształtowane są w układ 3-spadowy z kalenicą wchodzącą w dach główny. Nad facjatą frontową zbudowana jest ażurowa, 4-boczna sygnaturka.

Elewacje – Fasada jest 12-osiowa, 3-kondygnacyjna, rozczłonkowana rytmicznym arkadowaniem, rozpiętym pomiędzy narożnymi ryzalitami. Przyziemie jest z poziomym boniowaniem elewacji ryzalitów, oraz ze spłaszczonymi łukami arkadowymi wspartymi na 4-graniastych filarach z kostkowymi bazami i głowicami – tworzą solidną podstawę dla wyższych kondygnacji. Kondygnacje te powtarzają schemat przyziemia – elewacje ryzalitów są pokryte poziomym szalowaniem; arkady mają łuki spłaszczone, wyprowadzone z głowic kostkowych zdobiących 4-graniaste, wysmukłe słupy. Belkowanie 2 i 3 kondygnacji ma ozdobnie zakończone ostatki belek stropowych, tworzących kroksztynowy, rytmiczny fryz. Między słupami rozpięta jest drewniana, ażurowa balustrada deskowana o ozdobnym geometrycznym wycięciu. Okna ujęte są w profilowane opaski. Ryzalit środkowy zwieńczony jest ażurową balustradą, za którą kryje się taras i facjata zwieńczona wieżyczką. Elewacje: pd-wsch. i pn.-zach. są względem siebie identyczne. Przy narożnym ryzalicie sanitarnym umieszczone są 3-przęsłowe galerie arkadowe rozpięte we wszystkich kondygnacjach. Ściany i arkadowanie rozwiązane są tak jak w fasadzie. Elewacja pn.wsch. jest 11-osiowa, 3-kondygnacyjna. Przyziemie jest gładkie, otynkowane. Wyższe kondygnacje oszalowane są poziomo. Okna rozmieszczone rytmicznie ujęte są w profilowane opaski. Ścianka kolankowa ma szalunek pionowy. Facjata zakończona jest trójkątnym szczytem z ozdobną jętką ze storczykiem. Kaplica ma wysokie okna zamknięte łukiem pełnym.

301

Wnętrze – ma układ korytarzowy z celami, i pokojami, bez dekoracji. Wyróżnia się kaplica o wysokości dwóch kondygnacji dostępna z przyziemia. Posiada ona emporę dostępną z piętra, przedzieloną deskowaniem na część zakonną i część „prymasowską”, dla wiernych. Empora ma ażurową balustradę drewnianą. Od spodu ma strop kasetowy. Kaplica ma strop płaski z fasetami profilowanymi schodkowo. We wnętrzu budynku wyróżniają się też dwie klatki schodowe. Schody drewniane mają balustrady deseczkowe o ozdobnym wycięciu. Na uwagę zasługuje komora piwnicy ze ściennymi wnękami do celów gospodarczych.

Wyposażenie – Na lewym ryzalicie, u dołu wmurowany kamień węgielny z napisem o treści: *A 1929 D.*

Na elewacji umocowana tablica pamiątkowa z napisem o treści: *IN VINCULIS PRO ECCLESIA / Miejsce internowania / Prymasa Tysiąclecia / ks. kard. Stefana Wyszyńskiego / 29.X.1955 – 28.X.1956 / Tu powstały jasnogórskie śluby narodu i wielka nowenna / przygotowujące naród do obchodów Tysiąclecia / Chrztu Polski / Królowo Polski Przypiekamy.*

Instalacje - elektryczna, gazowa, co, odgromowa.

Spis fotografii: 1. Widok w kierunku fasady od pd.-zach., 2.3. Elewacja tylna – widok od pn.-zach., 4. Elewacja tylna – widok od pn.-wsch., 5. Elewacja pd.-wsch., 6. Widok ogólny od pd.-wsch., 7. Szczyt elewacji tylnej, 8. Wnętrze kaplicy – widok w kierunku galerii, 9. Fragment elewacji pn.-zach., 10. Fragment fasady – środkowy ryzalit, 11. Elewacja absydy kaplicy, 12. Sygnaturka z fasady klasztoru, 13. Wnętrze kaplicy – widok w kierunku ołtarza, 14. Drzwi w korytarzu parteru, 15. Pomieszczenie parteru, 16. Schody z parteru w kierunku piętra, 17. Wieżba dachowa, 18. Pomieszczenie gospodarcze – widok na wnęki, 19. Strop sali na parterze w części zakonnej.



3.



4.



5.

1. Miejscowość

KOMAŃCZA

2. Obiekt (nazwa jak w karcie)

Klasztor Sióstr Nazaretanek

3. Zawartość wkładki (nazwa obiektu lub materiału uzupełniającego)

7 fotografii. i plan klasztoru



6.



7.



8.



9.



10.

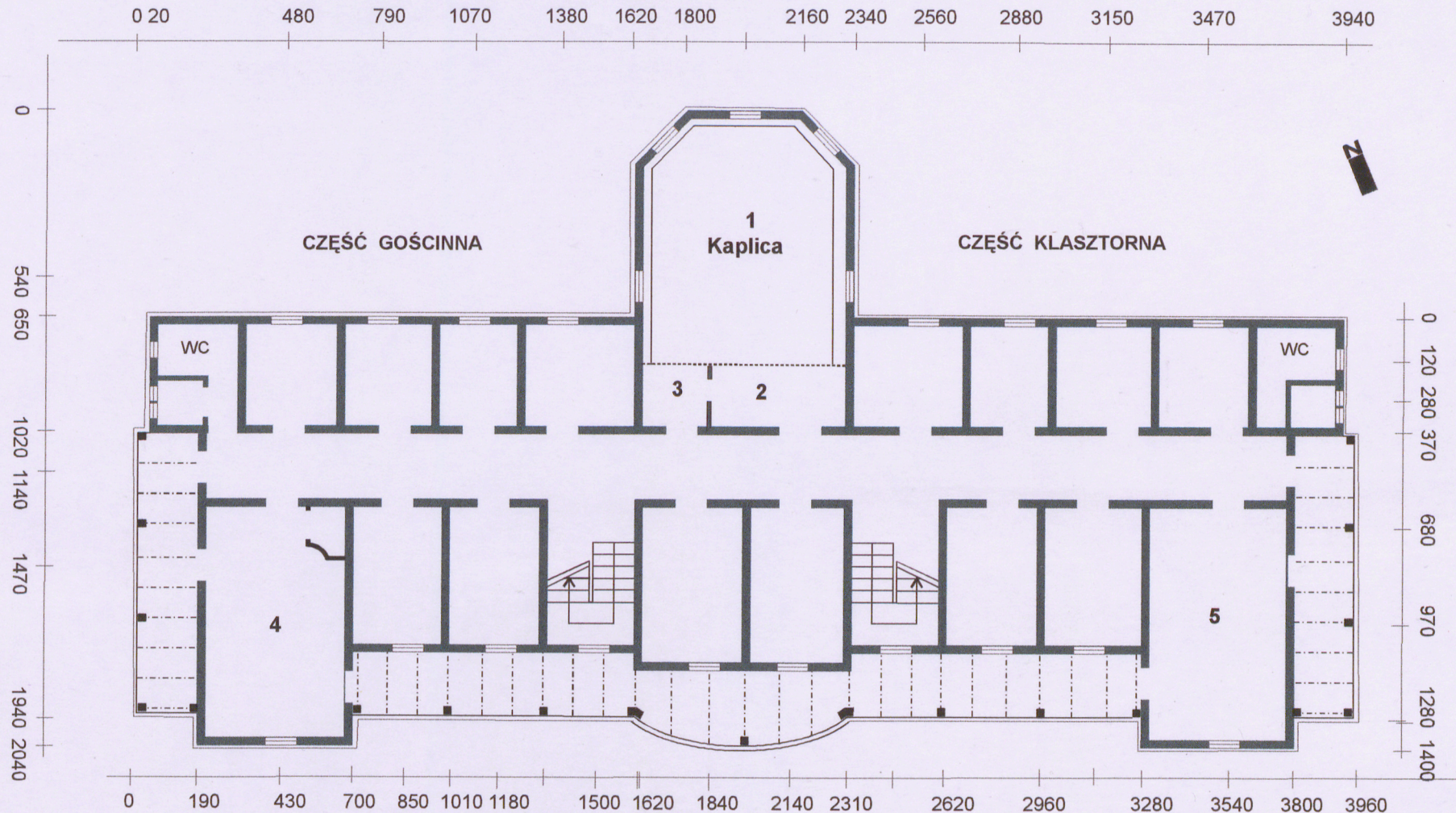


11.



12.

KLASZTOR SS. NAZARETANEK W KOMAŃCZY - RZUT PIERWSZEGO PIETRA



SKALA 1 : 200

0 1 2 3 m.

1. kaplica
2. chór zakonny
3. chór 'prymasowski'
4. salon

5. sala wspólna
6. schody dla gości
7. schody klasztorne

h. murów = 3 m.
h. zrębu = 11 (14) m.
h. kalenicy = 16 m.
h. sygnaturki = 19,5 m

pomiar własny i rysunek
Bosak 2008

1. Miejscowość

KOMAŃCZA

2. Obiekt (nazwa jak w karcie)

Klasztor Sióstr Nazaretanek

3. Zawartość wkładki (nazwa obiektu lub materiału uzupełniającego)

7 fotografii



13.



14.



15.



16.



17.



18.



19.

Wkładkę założyła: mgr Barbara Bosak, VI. 2009 r.
Miejsce przechowywania negatywów: archiwum autorki

309