

1. Obiekt

529/1
MŁYN TURBINOWY
„STEFANIA”

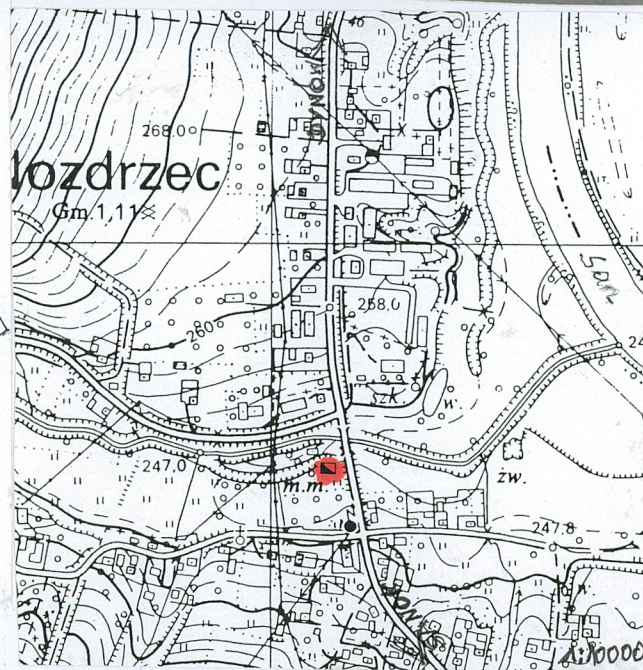
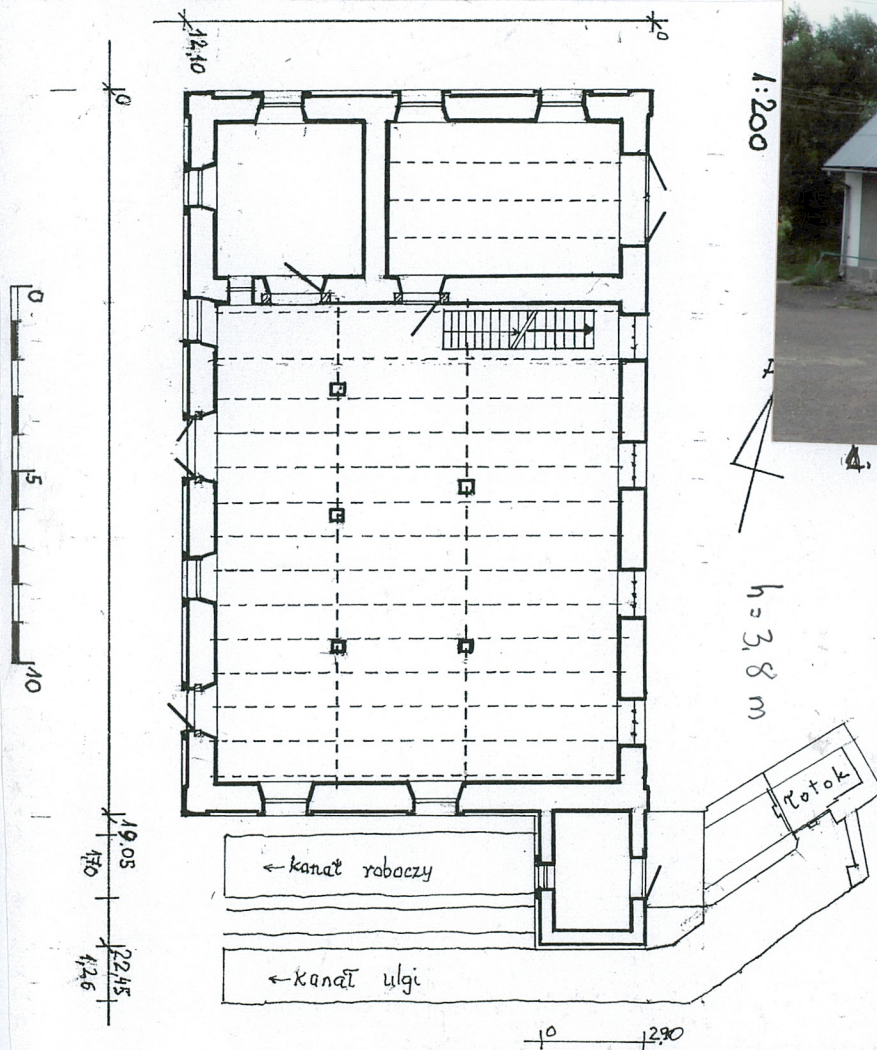
2. Czas powstania

1918 r.

3. Miejscowość

NOZDRZEC

11. Zdjęcia, rzut, przekrój, sytuacja, orientacja



4. Adres

36-245 Nozdrzec 61

dz. ew. 2751

5. Przynależność administracyjna

województwo.....podkarpackie

gmina..... w. m.

BRZOZOWSKI

6. Poprzednie nazwy miejscowości

Nieczujów

7. Przynależność administracyjna przed I VI 1975

województwo.....podkarpackie

powiat..... brzozowski

8. Właściciel i jego adres



9. Użytkownik i jego adres

j. w.

10. Rejestr zabytków

A-99 z dn. 2.VIII.2004

12. Autorzy, historia obiektu, określenie stylu

Zbudowany w 1918 r. przez ówczesnego właściciela dóbr Nozdrzec. Wg relacji niektórych członków rodziny właściciela młyn został przegrany w karty i kolejnymi właścicielami byli Żydzi (nazwiska informatorzy nie pamiętają), którzy we wrześniu 1939 r. sprzedali młyn Tadeuszowi Krupińskiemu. Po 1945 r. młyn został upaństwowiony. W końcu lat 50. XX w. użytkowała go Spółdzielnia Kółek Rolniczych w Nozdrzcu. W tych czasach została zagubiona (zniszczona?) cała dokumentacja młyna. [REDAKCYJA] odzyskali młyn w 1989 r.

Młyn połączony był z siłownią dostarczającą energię elektryczną także dla pałacu i klasztoru. Napędzany silnikiem diesla zwanym „Perkun”. Turbina pochodziła z zakładów w Radomsku.

13. Opis (sytuacja, materiał i konstrukcja, rzut, bryła, elewacje, wnętrza, wyposażenie, instalacje)

Sytuacja. Usytuowany na zachód od drogi Dynów-Brzozów, w zagłębieniu terenu, ustawiony równolegle do drogi na osi północ-południe, z wejściem od strony wschodniej. Przy południowym boku trzy bardzo stare wierzby. Stanowi zespół z budynkiem d. oficyny. Po stronie północnej resztki urządzeń wodnych i rzeka Baryczka. Na rzece jest betonowy jaz, od którego wypływa pod ziemią młynówka na długości 160 m. Urządzenia sterujące przepływem wody, stawidła, po północno zachodniej stronie budynku.

Materiał, technika. Murowany, otynkowany. Wewnątrz konstrukcja nośna stropów, drewniana, słupowa, z poziomymi podporami na słupach, pod siostrzanami. Podłogi z grubych desek. Schody drewniane, policzkowe. Powąły drewniane, z desek na styk. Więźba stolcowo-kleszczowa z mieczami i poziomymi wzmocnieniami, zakotwionymi w murze ścian. Łączona na kołki. Dach pokryty blachą falistą. Zewnętrzne urządzenia sterujące przepływem wody betonowe w partii stawidła żelazne. Kanał ulgi i kanał roboczy poniżej turbiny obmurowane kamieniem.

Rzut. Na rzucie prostokąta z niewielkim pomieszczeniem turbiny przy północnym boku. Wewnątrz dwa pomieszczenia przy południowym boku budynku: biuro i pomieszczenie techniczne.

Bryła. Na niwelującej spadek terenu podmurówce. Pod główną halą młyna podziemna kondygnacja mieszcząca transmisję od turbiny. Jednokondygnacyjny, z dwoma kondygnacjami w strychu. Dach siodłowy dwuspadowy. Nad dobudówką dach pulpitowy.

Elewacje. Podmurówka pierwotnie pokryta pozornym rustykowaniem, wytłoczonym w betonie, obecnie zatarta gładko cementem. Ściany na odsadźce. Otwory prostokątne w obramieniach z listwy, uszakowatych z pozornymi zwornikami z wyjątkiem elewacji zachodniej. Okna dwudziestoszybne, o drobnych podziałach z metalowymi szprosami.

Elewacja frontowa, wschodnia pięcioosiowa. Na narożach lizeny. Nad drzwiami wejściowymi na osi środkowej napis: „1918 MŁYN TURBINOWY NOZDRZEC”. W połaci dachu po stronie południowej niewielki ceglany komin.

Elewacja południowa gładko wyprawiona. Przy wschodnim narożu lizena. W szczycie okno prostokątne. Szczyt obramiony listwą.

Elewacja północna z dobudówką pod pulpitowym dachem. W jej narożu zachodnim zachowany fragment pierwotnej dekoracji podmurówki z wytłoczonym w betonie napisem: „Adam(?) Skrzyński”. Na ścianie dekoracja ramowa. Szczyt dachu obramiony płaską listwą. W szczycie duże okno prostokątne, dwudziestoszybne.

Wnętrze. W piwnicy strop belkowy z dwoma siostrzanami, podparty dwoma rzędami betonowych słupów. Polepa gliniana. W pomieszczeniu parteru dwa rzędy słupów z podporami podtrzymującymi dwa długie siostrzany. (Cd. opisu na wkładce.)

14. Kubatura	15. Powierzchnia użytkowa	16. Przeznaczenie pierwotne	17. Użytkowanie obecne
875 m ³	272 m ²	młyn turbinowy zbożowy	młyn turbinowy zbożowy
18. Prace budowlane i konserwatorskie, ich przebieg i dokumentacja (po 1945 r.)		19. Stan zachowania(fundamenty, ściany zewnętrzne, ściany wewnętrzne, sklepienia, stropy, konstrukcje dachowe, pokrycie dachu, wyposażenie i instalacje) Budynek w dość dobrym stanie.	
20. Najpilniejsze postulaty konserwatorskie Bieżący remont.			

21. Akta archiwalne (rodzaj, numer i miejsce przechowywania)

—

24. Uwagi różne

Właściciel utrzymuje pracę młyna, pomimo słabej jego opłacalności.

25. Opracowanie karty ewidencyjnej

tekst.....dr Barbara Tondos, wrzesień 2008

BTondos

plany, rysunki (przygotował): Barbara Tondos, wrzesień 2008

BTondos

fotografie.....Barbara Tondos, wrzesień 2008

BTondos

miejsce przechowywania negatywów.....u autorki

KARTA PO WYPEŁNIENIU PODLEGA OCHRONIE NA PODSTAWIE PRZEPISÓW PRAWA AUTORSKIEGO

26. Adnotacje o inspekcjach, informacje o zmianach (daty, imiona i nazwiska wypełniających)

23. Źródła ikonograficzne i fotograficzne (rodzaj, miejsce przechowywania, sygnatury)

—

27. Załączniki

2 wkładki

1. Miejscowość	Nozdrzec	5. Obiekt (nazwa jak w karcie)	6. Zawartość wkładki (nazwa materiału uzupełniającego)
2. Gmina:	w. m.	MŁYN TURBINOWY „STEFANIA”	Sytuacja, orientacja, fotografie
3. Województwo	podkarpackie		

Cd. opisu

Stropy belkowe; tragarze układane poprzecznie w stosunku do osi dłuższej. Wszystkie elementy stropu fazowane z prożkami. Powłoka z desek na styk. W pokoju biurowym strop płaski, w pomieszczeniu technicznym – strop belkowy. Drzwi z biura płycinowe z obramionym profilowaną listwą prostokątnym okienkiem zamykanym drzwiczkami. Otwory okien silnie rozglifione do wewnątrz.

Wyposażenie. Drzwi wejściowe dwuskrzydłowe, szpungowe, od środka wzmacniane żelaznymi listwami, z zewnątrz płycinowe. Zawiasy kute, ozdobne. W wyposażeniu młyna znajdują się: wialnia, łuszczarka, tryjer, walce, podnośniki kubelkowe, mlewniki, odsiewacz. Śrutownik z Domu Handlowo Technicznego „Pilot” we Lwowie, produkowany przed 1939 r.

Instalacje: el., wod.kan.

Spis fotografii

- 1 Elewacja frontowa
- 2 Sytuacja
- 3 Elewacja tylna
- 4 Elewacja północna
- 5 Naroże północno zachodnie, stawidła
- 6 Wnętrze górnej kondygnacji
- 7 Wnętrze: podpory stropu na parterze
- 8 Podparcie tragarzy w stropie
- 9 Drzwi wejściowe
- 10 Drzwi pomieszczenia biura
- 11 Fragment pierwotnej powłoki z napisem.



2.



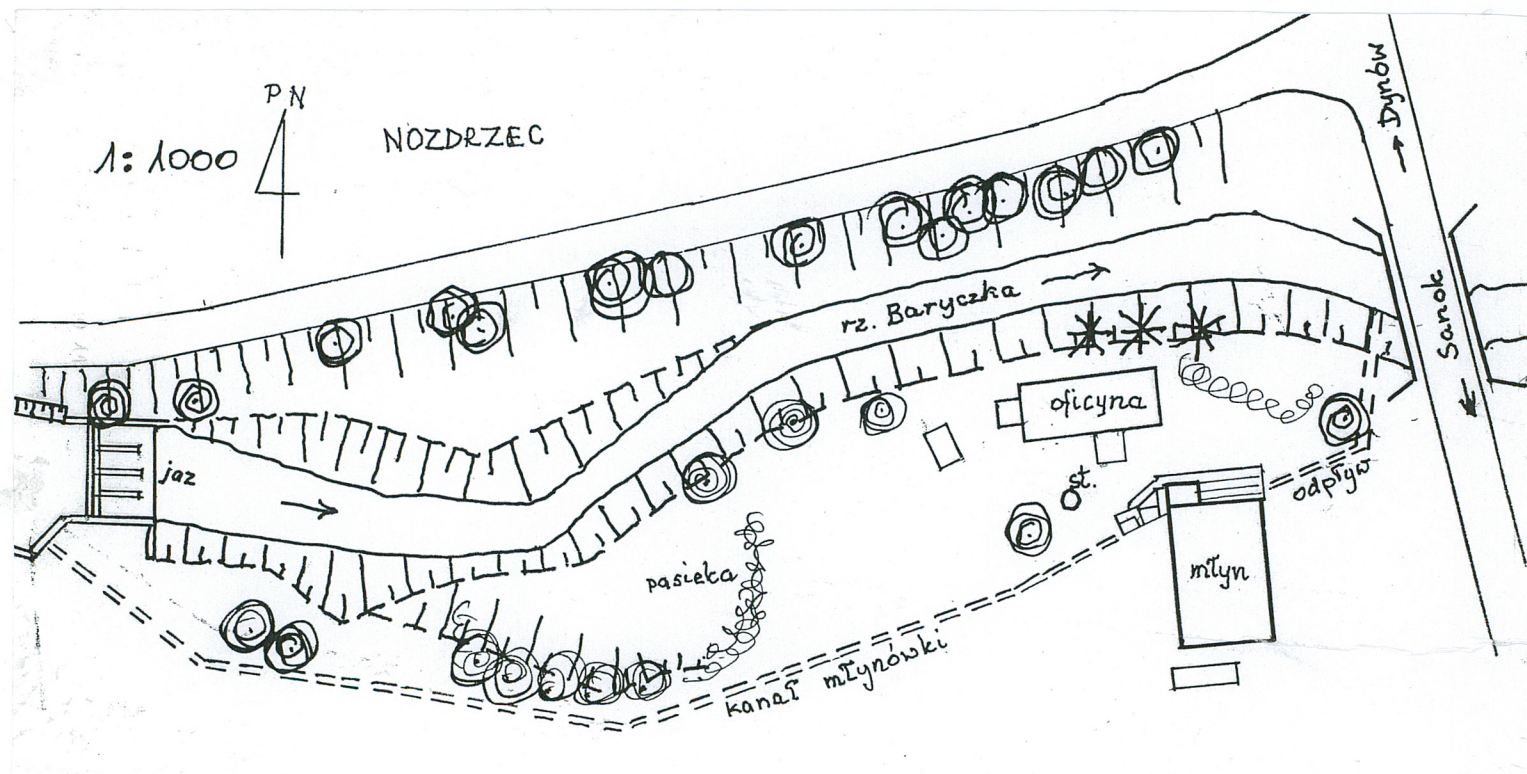
3.



4.



5.



1. Miejscowość NOZDRZEC

2. Gmina: w. m.

3. Województwo podkarpackie

5. Obiekt (nazwa jak w karcie)

MŁYN TURBINOWY
„STEFANIA”

6. Zawartość wkładki (nazwa materiału uzupełniającego)

Fotografie



6.



7.



8.

Wkładkę założyła:

Miejsce przechowywania negatywów:

Barbara Tondos, *BT*
u autorki



9.



10.



11.