

OŚRODEK DOKUMENTACJI
ZABYTEKÓW w WARSZAWIE

KARTA EWIDENCYJNA ZABYTE-
KÓW

A B C D E F G H I J K L Ł M N O P R S T U V W X Y Z

NR 5129

1. Obiekt 518/2

OFICYNA PAŁACOWA

2. Czas powstania

ok. 1843 r.

3. Miejscowość

NOZDRZEC



4.



2.

4. Adres 36-245 Nozdrzec

Nozdrzec 224

nr hipoteczny

5. Przynależność administracyjna

województwo podkarpackie,

gmina Nozdrzec

pow. brzozowski

6. Poprzednie nazwy miejscowości

1436 - Nozdrzec; 1508 - Nozdrzec
też nazwa Nieczujow

7. Przynależność administracyjna 1.VI. 1975

województwo rzeszowskie, krośnieńskie

powiat Brzozów

8. Właściciel i jego adres

Skarb Państwa

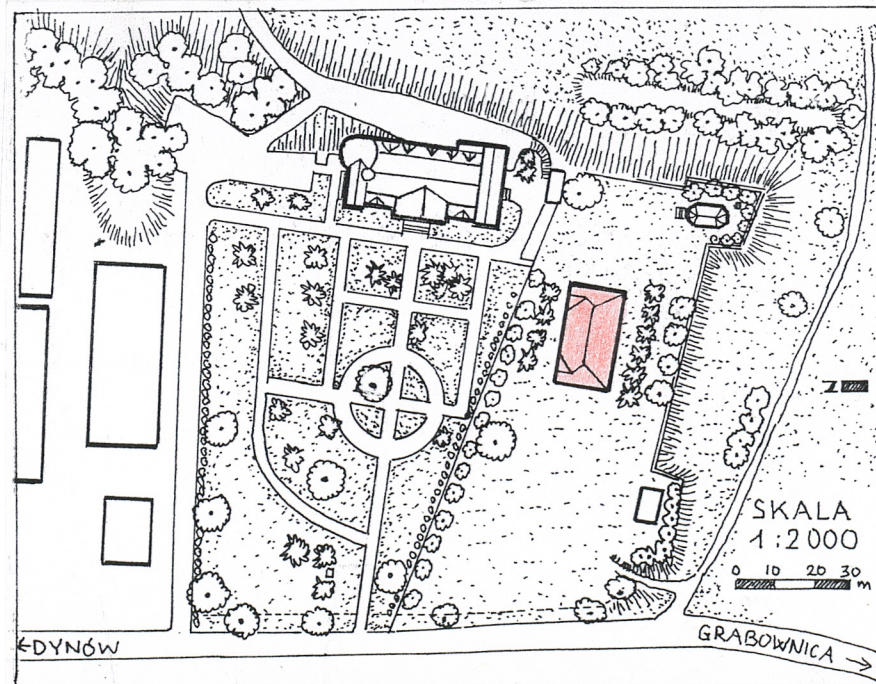
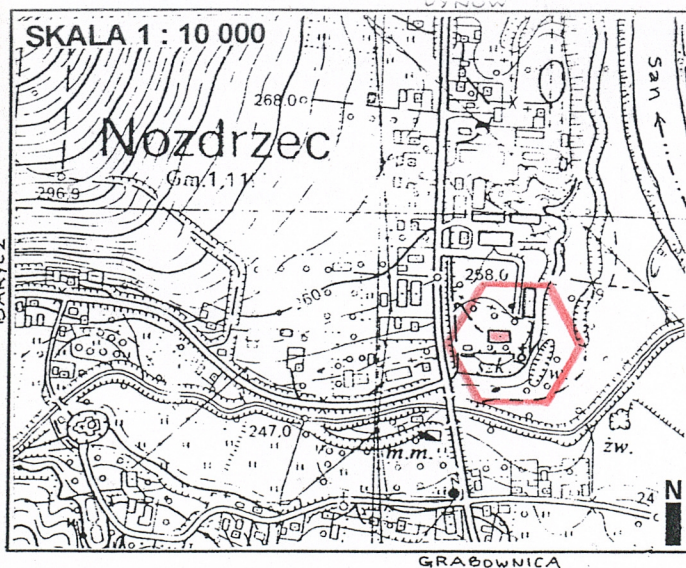
9. Użytkownik i jego adres

Urząd Gminy w Nozdrzcu

10. Rejestr zabytków

Nr A - 52/85

Dat 25.01.1985



12. Autorzy, historia obiektu, określenie stylu.

Tradycja miejsca, na którym znajduje się oficyna pałacowa sięga poprzednich wieków. W przeszłości Nozdrzec posiadali Wapowscy h. Nieczuja. Kolejnymi właścicielami byli Rzeszowscy, Tarnowscy, Dunin-Szpotowie, Wolscy, a w 2 poł. XVIII w. dziedzicem został Michał Bukowski h. Ossorya (zm. 1791), żonaty z Ludwiką Morską, który majątność przekazał córce Amelii, zamężnej za Tadeuszem Prekiem h. Prek lub Borck (1767-1833), szambelanem króla St. Augusta. Po jego śmierci Nozdrzec sprzedany został Róży z Chołoniewskich Marcinowej Bukowskiej, od której posiadłość **ok. 1840 r.** nabył Seweryn Fredro (1785-1845).

Do 1 poł. XIX w. w Nozdrzcu istniały ruiny zamku Wapowskich, które rozebrał S. Fredro. Do dziś zachowały się fragmenty fortyfikacji od strony wzniesienia, opadającego w kierunku Baryczki, dopływu Sanu. Ten sam właściciel Nozdrzca rozebrał dwór z 2 poł. XVIII w. wybudowany przez Michała Bukowskiego. Niewykluczone, iż obiekty te stały na obszarze usytuowania obecnej oficyny.

Z inicjatywy S. Fredry, i według własnej koncepcji wznosił on w **1843 r.** nową, okazałą rezydencję utrzymaną w stylu późnego klasycyzmu, z elementami barokowymi i romantycznymi. Po wybudowaniu pałacu zapewne powstał budynek oficyny.

Po śmierci S. Fredry Nozdrzec przeszedł w posiadanie jego córki Seweryny (1827-1855), zamężnej za kuzynem, Ludwikiem hr. Skrzyńskim, h. Zarembo (1818-1881), synem Konstancji z Fredrów, siostry Aleksandra, komediopisarza.

Mapa katastralna Nozdrzca z **1852 r.** pokazuje ówczesne założenie pałacowo-parkowe, w ramach którego zaznaczony został budynek oficyny jako obiekt murowany, na planie prostokąta z ryzalitami na skrajnych bokach pn. elewacji, frontem do

13. Opis (sytuacja, materiał i konstrukcja, rzut, bryła, elewacje, wnętrze, wyposażenie, instalacje)

1. Sytuacja - budynek wchodzi w skład dawnego założenia pałacowo-parkowego; obecnie stoi na wydzielonej działce. Zespół położony jest w centralnej części Nozdrzca, przy drodze Grabownica-Dynów, po jej prawej stronie. Oficyna pałacowa powstała na wzniesieniu opadającym; od pd. do Baryczki, dopływu Sanu, a od wsch. ku rzece San. Działka posiada kształt wieloboku; od pd. z zarysem dwóch bastionów i murów obronnych. W jej obrębie, w pd.-wsch. narożu znajduje się kaplica pałacowa. Oficyna zajmuje środkową część działki, dłuższym bokiem skierowana wsch.-zach., a fasadą ku pn.

2. Materiał, konstrukcja, technika - fundamenty z kamienia. Mury obwodowe z cegły ceramicznej, na zaprawie wapiennej, otynkowane z zewnątrz i wewnątrz, pobiałkowane. Cokół otynkowany. Stropy są drewniane, belkowe, z podsufitką, obłożone matą trzcinową i obrzucone tynkiem. Wieżba dachowa drewniana, konstrukcji stolcowej. Dach kryty jest dachówką ceramiczną, zakładkową, czerwoną, z gąsiorami na narożach. Okap dachu jest odeskowany. Nastawy kominowe ceglane, nagie. Posadzki: podłoga biała z szerokich desek, stara i nowa; z desek układanych w tafle na wzór parkietu; cementowa, barwiona (szara i czerwona), 4-boczna. Progi drewniane. Schody zewnętrzne: murowane z kamiennych ciosów, otynkowane, 1 biegowe, proste, z bocznymi parapetami lekko rozkłoszowanymi, i bez parapetów, ze spocznikiem. Otwory okienne są prostokątne; niektóre górą o łuku pełnym, od wewnątrz lekko rozglifione. Okna drewniane, ościeżnicowe, 2-skrzydłowe, 4-kwaterowe, kwadratowe, z podziałem szczelinowym poziomym, zimowe i letnie; w pseudoryzalitach górą z nadświetlem o promienistym układzie podziału szczelinowego. W niektórych są metalowe kraty. Parapety okienne są drewniane. Otwory drzwiowe i blenda są prostokątne; niektóre górą o łuku odcinkowym z wypełnieniem; od wewnątrz lekko rozglifione. Drzwi są drewniane, ze szpaletami i bez, konstrukcji ramowo-płycinowej, 1 i 2-skrzydłowe, pełne i częściowo przeszkłone, z podziałem szczelinowym pionowym, i na krzyż; niektóre z nadświetlem uchylnym i podziałem pionowym, zdobione dekoracją snycerskiej roboty. Rynny i rury spustowe z blachy ocynkowanej.

3. Rzut - prostokątny, regularny, z pozornym ryzalitem przy zach. elewacji, na osi, i od tej strony ze schodami prowadzącymi do wnętrza budynku. Przy wsch. elewacji także na osi są schody z wejściem przy pn. boku. Wnętrze jest 2-traktowe z sienią na dłuższym boku, na przestrzał, oraz 4-osiove o nieregularnym układzie. Pomieszczenia są różnej wielkości; prostokątne i kwadratowe. Wejścia do nich są z sieni; pierwotnie w 2-trakcie połączone też były amfiladowo, obecnie tylko dwa pomieszczenia we wsch. części są połączone za pomocą drzwi.

4. Bryła - budynek parterowy, bez podpiwniczenia, na niewysokim cokole, z otworami wentylacyjnymi. Bryła zwarta, przysadzistych proporcji. Dach o długiej kalenicy, 4-spadowy, z przypustnicami; od strony pn. przechodzący na bokach w 2-spadowy, niższy, prostopadły do kalenicy. Stąd budynek od tej strony w partii poddasza ma zaznaczone jakby dwa ryzality o 2-bocznych szczytach. Poddasze użytkowane jest jako strych.

5. Elewacje - gładko otynkowane, niesymetryczne. Cokół z niewielką odsadzką, prosty, różnej wysokością dostosowany do lekkiej pochyłości terenu. Elewacja pn. - 9-osiova; w partii pozornych ryzalitów okna bliźniacze. Elewacja pd. - jest 8-osiova. Elewacja wsch. - 3-osiova, z blendą przy pd. boku. Elewacja zach. - jest 3-osiova

14. Kubatura	15. Powierzchnia użytkowa	16. Przeznaczenie pierwotne	17. Użytkowanie obecne
1 688 m ³	375 m ²	mieszkalne	nie użytkowany
18. Prace budowlane i konserwatorskie, ich przebieg i dokumentacja		19. Stan zachowania (fundamenty, ściany zewnętrzne, ściany wewnętrzne, sklepienia, stropy, konstrukcje dachowe, pokrycie dachu, wyposażenie i instalacje)	
<p>Prace remontowe prowadzone były na bieżąco.</p> <p>Po II wojnie wymieniono piece kaflowe.</p> <p>Rozebrano ganek przy pn. elewacji.</p> <p>Częściowo przekształcono układ komunikacyjny; niektóre otwory drzwiowe zostały zamurowane.</p> <p>W niektórych pomieszczeniach wymieniono podłogę.</p> <p>Przy wsch. elewacji założono przy fundamencie wzmocnienie betonowe.</p> <p>Wokół budynku położono opaskę betonową.</p>		<p>Ogólny stan zachowania oficyny jest dostateczny.</p> <p>Mury obwodowe są stabilne, ale tu i ówdzie widać zarysowania.</p> <p>Wieżba dachowa stabilna, ze śladami działalności drewnojadów, zagrzybiona.</p> <p>Pokrycie dachu aktualnie dość szczelne. Zniszczony jest gzyms wieńczący.</p> <p>Mury w dolnych partiach są zawilgocone, zagrzybione. Tynk odpada płatami; w tych miejscach zniszczone są cegły, zwietrzałe. Rynny i rury spustowe niedrożne; zatkane liśćmi i rosnącą trawą.</p> <p>Podłogi są zniszczone, zawilgocone.</p>	
		20. Najpilniejsze postulaty konserwatorskie	
		<p>Budynek oficyny ze względu na dobrze zachowaną pierwotną strukturę zabytkową oraz tradycje historyczne powinien być objęty ochroną. Prace remontowe i modernizacyjne należy prowadzić po uzgodnieniu ze służbami konserwatorskimi.</p> <p>Wskazane aby prace budowlano-konserwatorskie podjęte zostały w jak naj szybszym czasie, i nadać obiektowi nową funkcję użytkową.</p>	

21. Akta archiwalne (rodzaj akt, numer i miejsce przechowywania)

Mapa katastralna z 1852, lit. z 1854 r. - Nozdrzec, sekcja 7, w: Archiwum Państwowe w Rzeszowie, sygn. 262

22. Bibliografia

Słownik Geograficzny Królestwa Polskiego, red. F. Sulimirski, B. Chlebowski, W. Walewski, Warszawa 1886, s. 310-311.

KZSz, *Powiat brzozowski*, red. E. Śnieżyńska-Stolotowa, F. Stolot, t. XIII, z.2, Warszawa 1974, s. 74-76.

Prek K., *Czasy i ludzie*, Wrocław 1959.

Aftanazy R., *Materiały do dziejów rezydencji*, t. VIII a i b, Warszawa 1991, s.339-345, fig. 441-446.

23. Źródła ikonograficzne i fotografia (rodzaj, miejsca przechowywania, sygnatury)

24. Uwagi różne

25. Opracował

tekst mgr Barbara Bosak, VIII. 2003 r. *Bos*

Imię, nazwisko, data, podpis

plany, rysunki mgr Barbara Bosak, VIII. 2003 r. *Bos*

Imię, nazwisko, data, podpis

zdjęcia fotogr. mgr Barbara Bosak, VIII. 2003 r. *Bos*

u B. Bosak

Miejsce przechowywania negatywów

Karta po wypełnieniu podlega ochronie na podstawie przepisów prawa autorskiego

26. Adnotacje o inspekcjach, informacje o zmianach (daty, imiona i nazwiska wypełniających

27. Załączniki

1. Miejscowość NOZDRZEC	2. Obiekt (nazwa jak w karcie) Oficyna pałacowa w Nozdrzcu	3. Zawartość wkładki (nazwa obiektu lub materiału uzupełniającego) tekst, 6 fot. i plan obiektu
-----------------------------------	--	--

c. d. tekstu z pkt. 12.

centralnej części założenia. Obrys budynku z tamtego czasu odpowiada niemal aktualnemu. Układ drózek, jaki odnotowano na mapie wskazuje, iż wejście do oficyny znajdowało się przy elewacji wsch. Nie wiadomo jakim zmianom uległ budynek w następnych latach. Zachowane ślady na murze przy wsch. elewacji pozwalają sądzić, iż znajdował się tu ganek drewniany z wejściem od pn. strony. Do czasu parcelacji oficyna pozostawała w posiadaniu rodziny Skrzyńskich. Po II wojnie światowej do 1998 r. w budynku oficyny mieściła się szkoła podstawowa. Wówczas zamurowano niektóre otwory drzwiowe. Obecnie budynek nie jest użytkowany; stoi opuszczony i doraźnie służy jako miejsce magazynowe.

Budynek powstał **ok. 1843 r.** i prezentuje skromny wygląd utrzymany w duchu późnego klasycyzmu.

c. d. tekstu z pkt. 13.

Gzyms wieńczący jest profilowany; bogatszy przy szczytach pseudoryzalitów. Okna przy elewacji zach. są w obramieniach prostokątnych, od wewnętrznej strony profilowanych schodkowo, z gzymsem podokiennym kostkowym, dołem z profilowaniem, górą z gzymsem profilowanym. Podobne obramienie obejmuje okna bliźniacze; ponad zwieńczeniem wzbogacone jest o prostą taśmę, a przy nadświetlach okiennych profilowane gzymsy tworzą dwa łuki arkadowe, z nasadnikami profilowanymi. Pozostałe otwory okienne i drzwiowe są bez dekoracji.

6. Wnętrze - w jednym z pomieszczeń sufit zdobi rozeta, sztukatorskiej roboty, o profilowanym otoku, i wnętrzu wgłębnym o półkolistym obrzeżu.

7. Wyposażenie - niektóre piece o kaflach dekorowanych zdobieniem o modernistycznym rozwiązaniu.

8. Instalacje - elektryczna.

Spis fotografii: 1. Elewacja pn., 2. Elewacja zach., 3. Elewacja wsch., 4. Elewacja pd., 5. Okna bliźniacze przy elewacji pn., 6. Okno przy elewacji zach., 7. Fragment gzymsu wieńczącego, 8. Wnętrze pomieszczenia, 9. Drzwi wejściowe przy elewacji zach., 10. Okna bliźniacze od strony wnętrza pomieszczenia, 11. Drzwi, 12. 13. Piece kaflowe, 14. Podłoga, 15. Rozeta na suficie

Wkładkę założył: mgr Barbara Bosak, VIII. 2003 r.

(Imię, nazwisko, data)

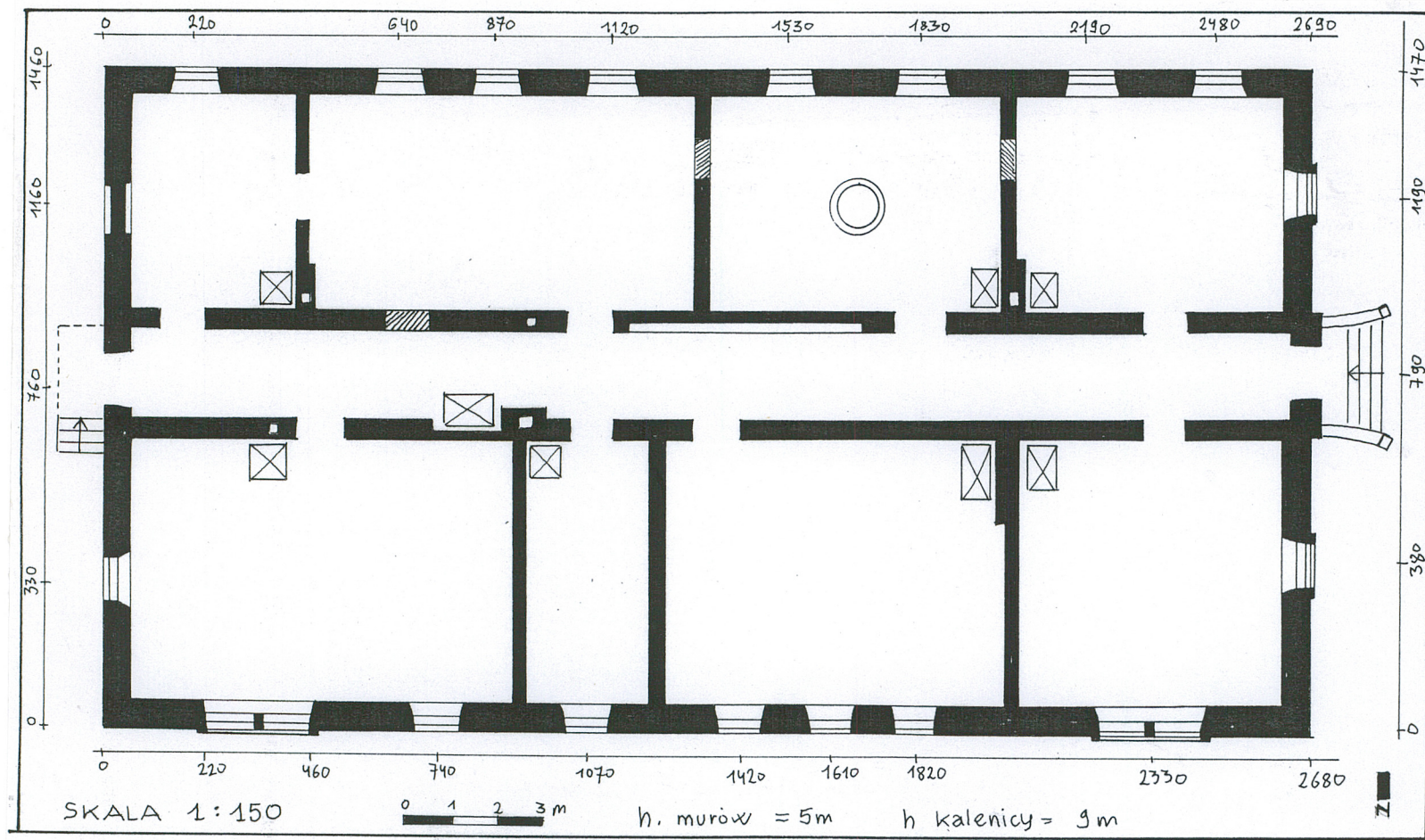
Miejsce przechowywania negatywów: u B. Bosak



3.



4.



5.



6.



7.



8.

1. Miejscowość

NOZDRZEC

2. Obiekt (nazwa jak w karcie)

**Oficyna pałacowa
w Nozdrzcu**

3. Zawartość wkładki (nazwa obiektu lub materiału uzupełniającego)

7 fot. i plan katastralny z 1852 r.



9.



10.



11.



12.



13.



14.



15.

Wkładkę założył: mgr Barbara Bosak, VIII. 2003 r.

(Imię, nazwisko, data)

Miejsce przechowywania negatywów: u B. Bosak

