

OŚRODEK DOKUMENTACJI
ZABYTKÓW w WARSZAWIE
KARTA EWIDENCYJNA ZABYT-
KÓW

A B C D E F G H I J K L Ł M N O P R S T U V W X Y Z

NR 5128

1. Obiekt 528/1

PAŁAC ob. Ośrodek Wypoczynkowy "Nozdrzec nad Sanem"

2. Czas powstania

1843 r.;
ok. 1920 r.

3. Miejscowość

NOZDRZEC

4. Adres 36-245 Nozdrzec

Nozdrzec 224

nr hipoteczny

5. Przynależność administracyjna

województwo podkarpackie,

pow. brzożowski
gmina Nozdrzec

6. Poprzednie nazwy miejscowości

1436 - Nozdrzec; 1508 - Nozdrzec
też nazwa Nieczujow

7. Przynależność administracyjna 1.VI. 1975

województwo rzeszowskie, krośnieńskie

powiat Brzozów

8. Właściciel i jego adres

Skarb Państwa
Trwały zarząd: Krośnieńskie Huty Szkła S.A.
38-400 Krosno

9. Użytkownik i jego adres

Ośrodek Wypoczynkowy KHS KROSNO
S.A. "Nad Sanem"
36-245 Nozdrzec 224 tel. o13 439 80 59

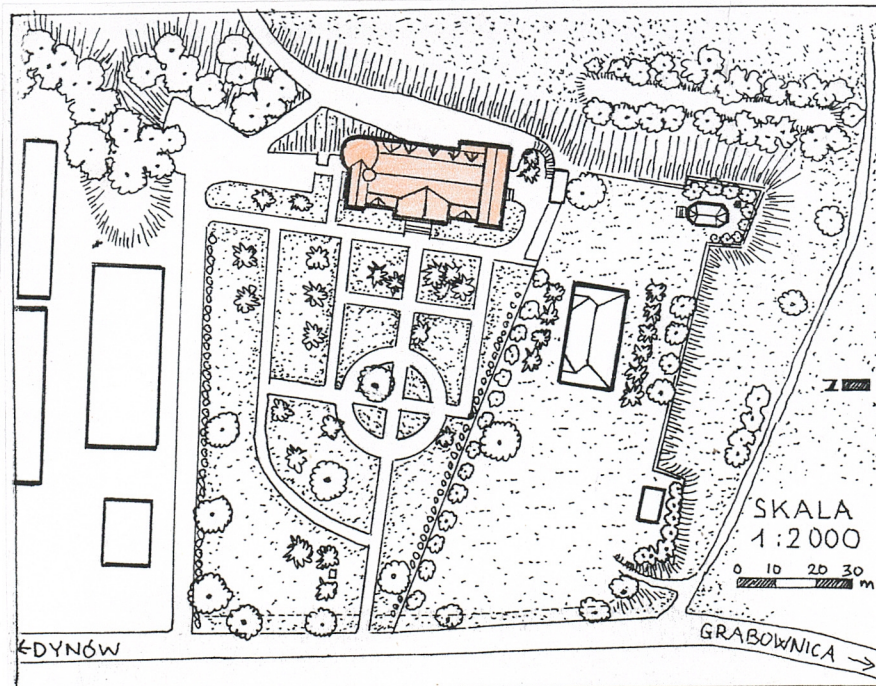
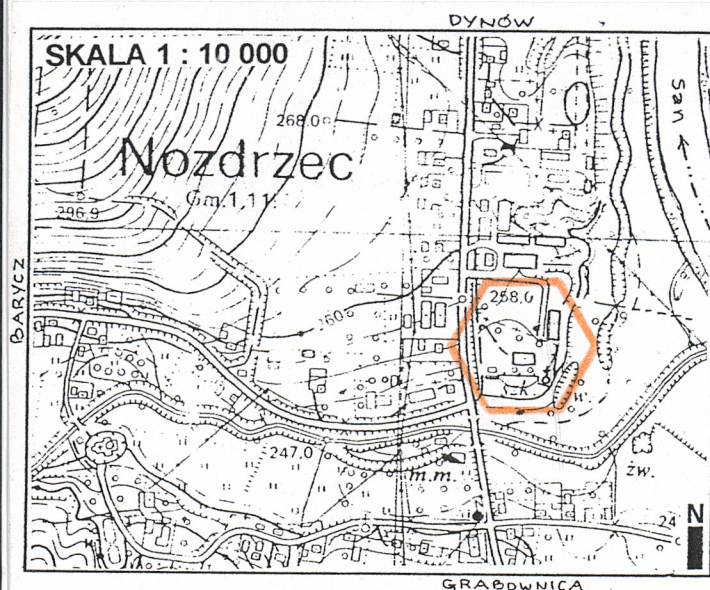
10. Rejestr zabytków

Nr A-52/85 Dat 25.01.1985 r.



1.

2.



12. Autorzy, historia obiektu, określenie stylu.

Tradycja miejsca, na którym znajduje się pałac sięga poprzednich wieków. W przeszłości Nozdrzec należał do przemyskiej rodziny Wapowskich h. Nieczuja, następnie Rzeszowskich, Tarnowskich, Dunin-Szpotów, Wolskich, a w 2 poł. XVIII w. dziedzicem był Michał Bukowski h. Ossorya (zm. 1791), żonaty z Ludwiką Morską, który majątność przekazał córce Amelii, zamężnej za Tadeuszem Prekiem h. Prek lub Borck (1767-1833), szambelanem króla St. Augusta. Po jego śmierci Nozdrzec sprzedany został Róży z Chołoniewskich Marci-nowej Bukowskiej, od której posiadłość ok. 1840 r. nabył Seweryn Fredro (1785-1845), starszy brat Aleksandra Fredry, komediopisarza.

Obecny pałac został wzniesiony w 1843 r. z inicjatywy Seweryna Fredry (KZSz podaje Ludwika Skrzyńskiego, jako inicjatora, rzekomo wg projektu Aleksandra Fredry?). Usunął on pozostałości po starym zamku, oraz rozebrał dwór wzniesiony w 2 poł. XVIII w. przez Michała Bukowskiego, i według własnej koncepcji wznosił nową, okazałą rezydencję, być może na wzór Zarzecza k. Przeworska należącego do hr. Morskiej. Sądząc po zachowanej rycinie z k. XIX w. z przedstawieniem pałacu sprzed jego gruntownej przebudowy, posiadał on wygląd dość eklektyczny; mieszały się elementy późnobarokowe, klasycystyczne, i romantyczne.

Po Sewerynie Fredro Nozdrzec przeszedł w posiadanie jego córki Seweryny (1827-1855), zamężnej za kuzynem, Ludwikiem hr. Skrzyńskim, h. Zaremba (1818-1881), synem Konstancji z Fredrów.

L. Skrzyński był politykiem galicyjskim, posłem na sejm, redaktorem *Głosu*, politykiem-ekonomistą, autorem kilku prac.

c.d. tekstu na wkladce nr 1

13. Opis (sytuacja, materiał i konstrukcja, rzut, bryła, elewacje, wnętrze, wyposażenie, instalacje)

Sytuacja - budynek wchodzi w skład dawnego założenia pałacowo-parkowego. Zespół położony jest w centralnej części Nozdrzca, przy drodze Grabownica-Dynów, po jej prawej stronie. Pałac został wzniesiony na lewym brzegu rzeki San, na skarpie dość stromo, tarasowo opadającej ku łąkom (ob. korty) przechodzącym w brzeg rzeki. Działka posiada kształt wieloboku, jest dużych rozmiarów; od wsch. strony sąsiaduje z wydzieloną z całości parcelą, i z oficyną i kaplicą pałacową, oraz fragmentami fortyfikacji. Pałac od frontu poprzedza płaski teren z rozległym ogrodem, o regularnym układzie drózek, z kompozycją kolistą pośrodku i z wjazdem na osi budynku, oraz z pojedynczymi okazami drzew; przy pn. boku znajduje się wjazd prowadzący na tyły obiektu, i stąd nad rzekę. Pałac jest wolnostojący, ustawiony dłuższym bokiem pn.-pd., fasadą ku zach. stronie; przy tylnej elewacji rozpościera się rozległy widok na San i na wzniesienia Pogórza Dynowskiego.

Materiał, konstrukcja, technika - budynek murowany z cegły ceramicznej, pełnej, z zewnątrz i wewnątrz otynkowany. **Fundamenty** i ściany podpiwniczenia są z kamienia łamanego na zaprawie wapiennej z dodatkiem cementu. Ściany fundamentowe powyżej terenu są obłożone płytami kamiennymi z piaskowca, o rustykowanym licu; podobnie mur oporowy, o ścianach pochyłych, zbieżnych ku górze. **Dekoracja** architektoniczna wykonana jest w murze i tynku, oraz techniką sztukatorską. Filary w hallu obłożone płytami z marmuru. **Mury komór piwnic** są grube, z kamienia łamanego, sklepienie kolebkowo. **Stropy** są płaskie; nad pomieszczeniami poddasza drewniane, belkowe; część podwieszona do konstrukcji dachowej; oraz żelbetowe. **Wieżba dachowa** drewniana, konstrukcji płatwiowo-kleszczowej. Helmy konstrukcji słupowo-ramowej, drewniane. **Dachy** kryte są blachą miedzianą; podobnie osłonięte są opaski cokołów, gzymsy nad- i podokienne, tympanony. **Nastawy kominowe** z cegły ceramicznej, otynkowane, proste. **Posadzki**: płyty z łomu marmurowego; biała podłoga; drewniane klepki układane w jodełkę, oraz gwiaździcie, nowe; wylewka cementowa; płytki ceramiczne, lastriko. **Schody** na basztę - betonowe, okryte deskami, kręcone, poręcz z metalowego pręta; z hallu na piętro - betonowe, wyłożone płytami z marmuru, 3-biegowe z podestem, tzw. cesarskie, ażurowe i pełne, z balustradą z metalowych prętów ozdobnie kutych; na taras, przy elewacji pd. - betonowe, okryte płytami z granitu, 1-biegowe, prostokątne, z parapetami po bokach; wejściowe są dołem rozkłoszowane; balustrady zewnętrzne są metalowe, ozdobnie kute, ażurowe, nowe. **Otwory drzwiowe** i balkonowe są prostokątne. **Otwory okienne**, blendy, są prostokątne, nadświetle drzwi wejściowych termalne. Loggie są prostokątne. **Stołarka** drzwiowa drewniana, nowa. **Drzwi wejściowe i balkonowe** drewniane - 1, 2-skrzydłowe konstrukcji ramowo-płycinowej, pełne lub częściowo przeszklone z podziałem szczeblinowym na krzyż. niektóre z nadświetlem i z podziałem szczeblinowym; też spągowe, opierzone w romb, z nadświetlem o łuku półpełnym; też metalowe. W hallu wiatrołap konstrukcji słupowej, przeszklony. **Okna** są skrzynkowe - z bocznymi aneksami, prostokątne i kwadratowe; 1 i 2-skrzydłowe, niektóre z podziałem szczeblinowym na krzyż, wielokwaterowe, z nadświetlem 1 i 2-skrzydłowym, podwójne i pojedyncze. Obróbka blacharska z blachy miedzianej. Boazeria drewniana, złożona z profilowanych płycin, nowa na wzór starej.

Rzut - ogólny: zbliżony do wydłużonego prostokąta o urozmaiconym, nieregularnym obrysie, z rotundą w pn.-

c.d. tekstu na wkladce nr 1

<p>14. Kubatura</p> <p>ok. 9 500 m³</p>	<p>15. Powierzchnia użytkowa</p> <p>ok. 1 720 m²</p>	<p>16. Przeznaczenie pierwotne</p> <p>mieszkalne</p>	<p>17. Użytkowanie obecne</p> <p>ośrodek wypoczynkowy</p>
<p>18. Prace budowlane i konserwatorskie, ich przebieg i dokumentacja</p> <p>W latach 1980-1988 przeprowadzono prace remontowo-konserwatorskie:</p> <ul style="list-style-type: none"> - wymieniono częściowo zniszczone partie ścian, - pokrycie dachu wymieniono z eternitu na blachę miedzianą, - we wszystkich pomieszczeniach wymieniono stolarkę okienną i drzwiową, - zainstalowano nowa sieć elektryczną, centralne ogrzewanie, oczyszczalnię ścieków i hydrofor. - wykonano wewnątrz nowe schodowy z balustradą z metaloplastyki wykonaną przez PKZ w Rzeszowie. - przeprowadzono zmianę funkcji niektórych pomieszczeń (na parterze, i na poddaszu. W dużym stopniu zachowano wygląd elewacji; przy fasadzie zlikwidowano boczne wejście od pd. strony, przy tylnej elewacji wykonano facjatkę na całą długość dachu z rzędem okien. <p>Kolejny remont przeprowadzono w 1991 r. W następnych latach częściowo wymieniono zniszczoną stolarkę okienną i drzwiową, oraz instalacje co.</p> <p><i>Nozdrzec - projekt techniczn-roboczy adaptacji pałacu</i>, oprac. C. Biały, 1970, w: SOZ Krosno, sygn. 1156</p> <p><i>Pałac Nozdrzec - inwentaryzacja budowlana</i>, oprac. Z. Wojdanowski, 1979, SOZ Krosno, sygn. 2210</p>		<p>19. Stan zachowania (fundamenty, ściany zewnętrzne, ściany wewnętrzne, sklepienia, stropy, konstrukcje dachowe, pokrycie dachu, wyposażenie i instalacje)</p> <p>Stan zachowania obiektu jest dobry.</p> <p>Dobrze zachowany jest zabytkowy charakter obiektu.</p> <p>Mury są stabilne, bez odkształceń i zarysowań. Więźba dachowa stabilna.</p> <p>Pokrycie dachu szczelne.</p> <p>Trzony filarów galerii ze śladami zawilgocenia.</p> <p>20. Najpilniejsze postulaty konserwatorskie</p> <p>Prace remontowe i modernizacyjne należy prowadzić po uzgodnieniu ze służbami konserwatorskimi, aby zachować w jak największym stopniu pierwotną strukturę zabytkową obiektu.</p>	

21. Akta archiwalne (rodzaj akt, numer i miejsce przechowywania)

Mapa katastralna z 1852, lit. z 1854 r. - Nozdrzec, sekcja 7, w: Archiwum Państwowe w Rzeszowie, sygn. 262

22. Bibliografia

Słownik Geograficzny Królestwa Polskiego, red. F. Sulimirski, B. Chlebowski, W. Walewski, Warszawa 1886, s. 310-311.

Prek K., *Czasy i ludzie*, Wrocław 1959.

KZSz, *Powiat brzozowski*, red. E. Śnieżyńska-Stolotowa, F. Stolot, t. XIII, z.2, Warszawa 1974, s. 74-76.

Jaroszewski T. S., *O Zarzeczu po upływie ćwierćwiecza*, w: *Architektura rezydencjonalna historycznej Małopolski*, Materiały sesji Stowarzyszenia Historyków Sztuki, Łańcut, czerwiec 1975, Łańcut 1982, s. 136, il. 25, 26.

Aftanazy R., *Materiały do dziejów rezydencji*, t. VIII a i b, Warszawa 1991, s.339-345, fig. 441-446.

Polski Słownik Biograficzny, t. XXXVIII/3, z. 158, Warszawa-Kraków 1998, s. 465

23. Źródła ikonograficzne i fotografia (rodzaj, miejsca przechowywania, sygnatury)

24. Uwagi różne

25. Opracował

tekst mgr Barbara Bosak, VIII. 2003 r. *Bos*

Imię, nazwisko, data, podpis

plany, rysunki mgr Barbara Bosak, VIII. 2003 r. *Bos*

Imię, nazwisko, data, podpis

zdjęcia fotogr. mgr Barbara Bosak, VIII. 2003 r. *Bos*

u B. Bosak

Miejsce przechowywania negatywów

Karta po wypełnieniu podlega ochronie na podstawie przepisów prawa autorskiego

26. Adnotacje o inspekcjach, informacje o zmianach (daty, imiona i nazwiska wypełniających

27. Załączniki

1. Miejscowość NOZDRZEC	2. Obiekt (nazwa jak w karcie) Pałac, ob. Ośrodek Wypoczynkowy "Nozdrzec nad Sanem"	3. Zawartość wkładki (nazwa obiektu lub materiału uzupełniającego) tekst
-----------------------------------	---	---

c.d. tekstu z pkt. 12.

Mapa katastralna Nozdrzca z **1852 r.** pokazuje ówczesne założenie pałacowo-parkowe obejmujące rozległy teren położony wzdłuż drogi Grabownica - Dynów. Ogród o układzie swobodnym, w stylu angielskim, z kolistym gazonem porośniętym trawą, poprzedzał pałac o obrysie odpowiadającym obecnemu, oprócz ryzalitu-ganku w środkowej części. Na pd. od pałacu stała zabudowa murowana podobnie jak dziś. Po drugiej stronie drogi znajdowały się budynki folwarczne.

Kolejnym właścicielem Nozdrzca był syn Seweryny i Ludwika Skrzyńskich, Seweryn Skrzyński (1847-1931), ziemianin, ożeniony z Oktawią Justyną, c. Oktawa Pietruskiego, oraz z Marią Apolonią Konstancją (1850-1937) żoną Kazimierza Badaniego, protektorką *Domu prac dla kobiet* we Lwowie. Bliżej nieznane zmiany unowocześniające wnętrza pałacu przeprowadził w **1880 r.** Sewerymn Skrzyński; m. in. kominki zamieniono na piece kaflowe

W czasie I wojny światowej, w okresie odwetu Austriaków, pałac został zajęty przez wojska węgierskie i obrabowany, a następnie zamieniony na szpital chole-ryczny. Wówczas poniszczono meble, a 15 listopada **1915 r.** pałac został spalony przez wojska rosyjskie wraz z pozostałą jego zawartością. Do czasu pożaru w przetrwały piece zbudowane z kamieni rzecznych, posadzki w hallu, garderobie, kredensie w loggiach wyłożone kamykami polerowanymi. Po **1920 r.** budynek odbudowano z częściowym zatarciem pierwotnych cech stylowych. Porównując wygląd pałacu sprzed przebudowy, i z **1937 r.** można zauważyć, iż zasadnicza jego bryła nie została naruszona, natomiast uproszczono formę wielu elementów. Ryzality, facjatki otrzymały 3-boczne frontony, a także zrezygnowano z dawnych zdobień architektonicznych. Pałac przybrał wygląd odpowiadający estetyce klasycystycznej, z użyciem elementów, jakie stosowano przy architekturze okresu międzywojennego, o modernistycznym rozwiązaniu (m.in. otwory okienne, podziały stolarki okiennej i drzwiowej). Przy fasadzie, od pd. strony były dodatkowe schodki prowadzące na taras z wejściem wnętrza pałacu. Dachem stożkowym przykryto wieżyczkę widokową. Wygląd obiektu z tego czasu z niewielkimi zmianami przetrwał do chwili obecnej.

Ostatnim właścicielem pałacu w Nozdrzcu był Andrzej Skrzyński. W **1945 r.** budynek został zdewastowany, i pozbawiony prawowitych właścicieli. Ok. **1950** zabezpieczono go i założono nowy dach. W następnych latach w jego pomieszczeniach mieściły się magazyny nawozów sztucznych i biura GS. Taka sytuacja trwała do r. **1970**. W **1976 r.** pałac został przejęty przez Krośnieńskie Huty Szkła, i po zabezpieczeniu dachu, otworów okiennych, przeprowadzeniu remontu obiekt przeznaczono na ośrodek rekreacyjno-szkoleniowy dla pracowników KHS w Krośnie. W latach **1980-1988** KHS w Krośnie przeprowadziły prace remontowo-konserwatorskie. W wieży 1-piętra umieszczono ekspozycję szkła produkowanego przez KHS, oraz prace plastyczne J. Szmyd-Sikory.

Obecny pałac powstał w **1843 r.** i prezentował późnoklasycystyczne rozwiązanie z rotundą w narożu, oraz eklektyczny wystrój elewacji. Około 1920 r. elewacje pozbawione zostały bogatego wystroju architektonicznego, a obiekt przy zachowaniu jego pierwotnego obrysu otrzymał oszczędną, a nawet surową, klasycystyczną oprawę o modernistycznych akcentach. Taki wygląd z niewielkimi zmianami w partii dachu przy tylnej elewacji przetrwał do dziś. W polskiej architekturze pałac w Nozdrzcu jest przykładem wiejskiej siedziby rezydencjonalnej z 1 poł. XIX w. Z dawnego parku zachował się fragment od frontu budynku, teren z oficyną i kaplicą pałacową, a także pojedyncze okazy starodrzewia.

c.d. tekstu z pkt. 13.

-wsch. narożu "wtopioną" w korpus pałacu. Każda z elewacji ma odmienny obrys. Fasada o układzie symetrycznym, 17-osiowa. Na jej osi jest ryzalit (3-osiowy,

Wkładkę założył: mgr Barbara Bosak, VIII. 2003 r.

(Imię, nazwisko, data)

Miejsce przechowywania negatywów: u B. Bosak

z portykiem wglębnym 1-osiowym), po jego bokach skrzydła korpusu 3-osiove, a naroża wieńczą pozorne ryzality 3-osiove. Główne wejście jest na osi portyku wglębnego, dostępne po schodach, dość szerokich, z podestem. Tylna elewacja jest niesymetryczna, w pd.-wsch. narożu z ryzalitem 3-osiowym, przechodzącym w portyk 3-osiowy; dostępny z wnętrza pałacu. Środkowa część tej elewacji jest 4-osiowa, i przechodzi w 5-przęsłową loggię, która sąsiaduje z rotundą w narożu; komunikuje je balkon rotundy dostępny od strony elewacji pn. Elewacja pn. - z rotundą i tarasem 3-przęsłowym od zach. strony. Rotunda jest 6-osiowa, dostępna od wnętrza i z tarasu. Ten ostatni jest 3-przęsłowy, z 4-filarami i przyściennym, z wejściem po schodach oraz z wnętrza budynku. Elewacja pd. - o prostej linii obrysu, 2-osiowa, z wejściem schodkami do części gospodarczej..

Układ przestrzenny parteru jest zróżnicowany. Na osi, całą szerokość budynku obejmuje hall, schody i pomieszczenia WC. Z niego wejście do części pd. (gospodarczej), która jest 2-traktowa, pośrodku z korytarzem. Część pn. parteru także dostępna z hallu, z pomieszczeniami reprezentacyjnymi (sala bankietowa, balowa) we wsch. partii, oddzielone korytarzykiem od pomocniczych po zach. stronie. Pomieszczenia budynku są różnej wielkości, o rzucie prostokąta, kwadratu, koła. Dostępne są z hallu, z przewiązek, i korytarza; także pozostają w układzie amfiladowym. Piętro i poddasze dostępne za pomocą schodów z hallu, z tarasu, i z klatki schodowej, doprowadzającej na wieżę widokową. Komory piwnicy są w partii muru oporowego, dostępne przy pd. elewacji.

Bryła - dużych gabarytów, podłużna, zróżnicowana przestrzennie i co do wysokości; dominuje wieżyczka widokowa. Ze względu na położenie pałacu na brzegu skarpy, jego bryła jest znacznie niższa od strony fasady; przy tylnej elewacji budynek posadowiony na wysokim murze oporowym. Stopniowo przy pozostałych elewacjach przechodzi on w cokół, dość niski. Zasadnicza część pałacu - korpus jest parterowy, przykryty dachem mansardowym o długiej kalenicy; od strony fasady z 2-ma facjatami, z podwójnymi oknami ujętymi trójkątnym, spłaszczonym szczytem, a przy tylnej elewacji z rzędem otworów okiennych. Ryzality korpusu są piętrowe przykryte dachami 2-spadowymi, o kalenicach prostopadłych do dachu korpusu, zwieńczone takimiż szczytami. Rotunda jest częściowo włączona w korpus budynku, 2-piętrowa, przykryta spłaszczonym dachem stożkowym. Przy rotundzie, od wewnętrznej strony korpusu znajduje się wieżyczka widokowa, o planie koła, wyższa od rotundy, przykryta dachem stożkowym. Portyki, taras, loggia występują na poziomie parteru. Ryzality mają dachy o wystających okapach.

Elewacje - gładko otynkowane, barwy ugrowej, detale są białe, lub brązowe (gzymsy koronujące). Posiadają dekorację architektoniczną, o oszczędnym opracowaniu, w postaci profilowanych, wydatnych gzymsów wieńczących, opasek międzykondygnacyjnych i nad- i podokiennych; eksponują one układ horyzontalny elewacji. Otwory okienne są w obramieniu wklęsłym. Loggia i taras portyku są z ozdobnymi filarami o kanelowanych trzonach, z profilowanymi bazami i głowicami. Wertykalizm budowli podkreśla frontowy portyk z dwoma kolumnami w wielkim porządku o kanelowanych trzonach, zaznaczonej na nim bazie i głowicy kostkowej. Podobną rolę pełnią pilastry dekorujące elewacje rotundy. Dodatkowe zdobienia występują przy wieży widokowej w partii gzymsu wieńczącego w postaci rzędu liści akantu, a także przy nadwieszonym balkonie rotundy ze wspornikami.

Wnętrze - centrum stanowi hall obejmujący część parteru, z kasetonowym stropem na całej powierzchni, oraz sala bankietowa, balowa w rotundzie, i jadalnia ze stropami dekorowanymi rozetami o różnym kształcie w profilowanych ramach sugerujących płyciny. Pomieszczenia te mają ściany ugrowo-białe; w nich są posadzki z barwnym parkietem ułożonym w dekoracyjne kompozycje, i ściany wyłożone boazerią drewnianą.

Wypożazenie - brak zabytkowego wypożazenia; w sali bankietowej znajduje się kominek.

Instalacje - wod-kan., burzowa, wentylacyjna, odgromowa, elektryczna, gazowa, telefoniczna.

Spis fotografii: 1. Fasada, 2. Elew. tylna, 3. Fragment fasady - ryzalit środkowy, 4. Widok na tylną elewację od pn.-wsch., 5. Widok na tylną elewację od pd.-wsch., 6. Elewacja tylna - fragment pn.-wsch., 7. Elewacja pd., 8. Hall - schody, 9. Widok w kierunku loggii i rotundy, 10. Taras przy elewacji pn., 11. Główne wejście, 12. Fasada - fragment pn., 13. Widok w kierunku elewacji pn., 14. Rotunda, 15. Sala bankietowa, 16. Sala balowa w rotundzie, 17. Posadzka parkietowa, 18. Komora piwnicy.

1. Miejscowość

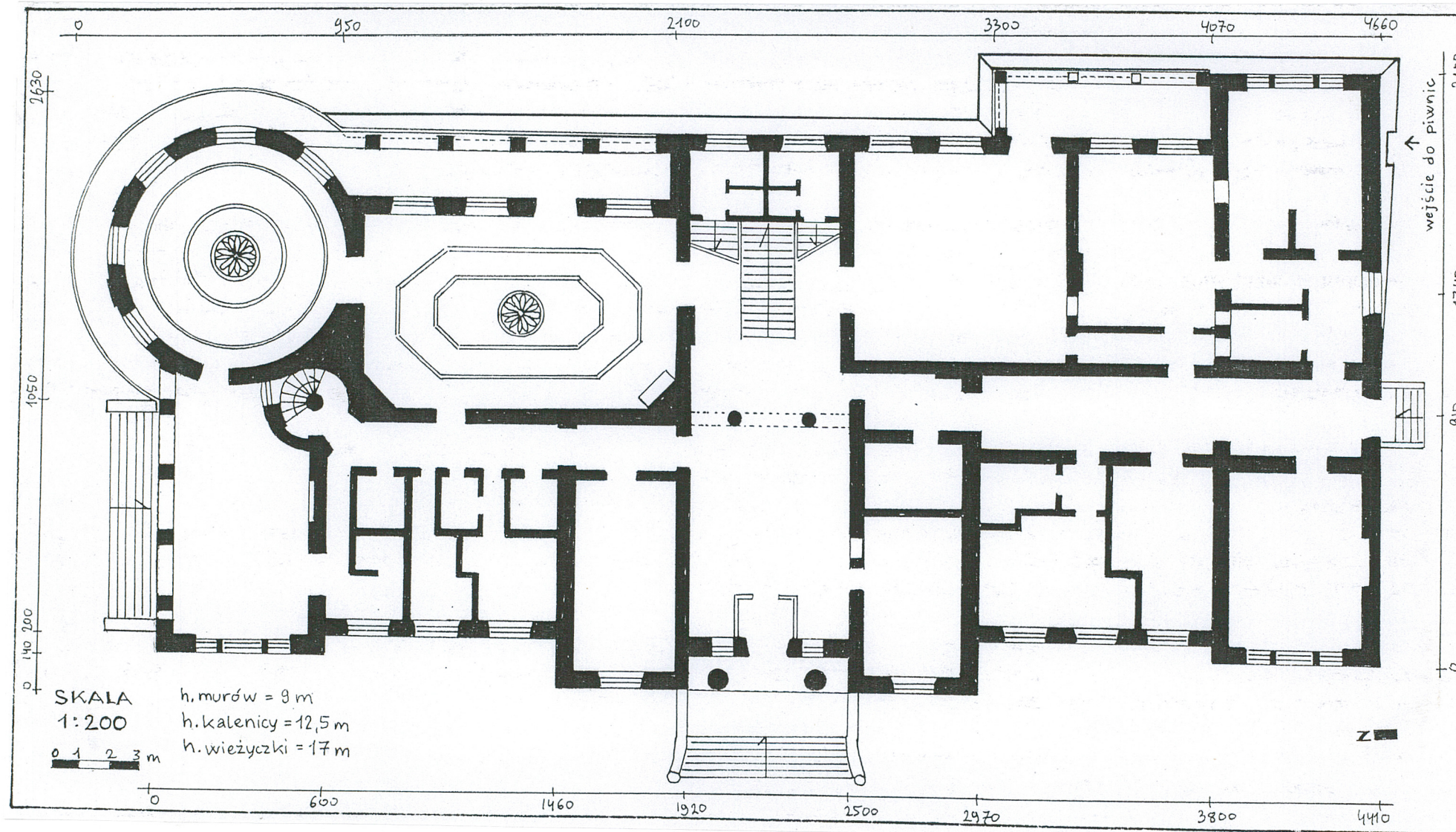
NOZDRZEC

2. Obiekt (nazwa jak w karcie)

Pałac, ob. Ośrodek Wypoczynkowy
"Nozdrzec nad Sanem"

3. Zawartość wkładki (nazwa obiektu lub materiału uzupełniającego)

plan pałacu i 8 fot.



Wkładkę założył: mgr Barbara Bosak, VIII. 2003 r.

(Imię, nazwisko, data)

Miejsce przechowywania negatywów:

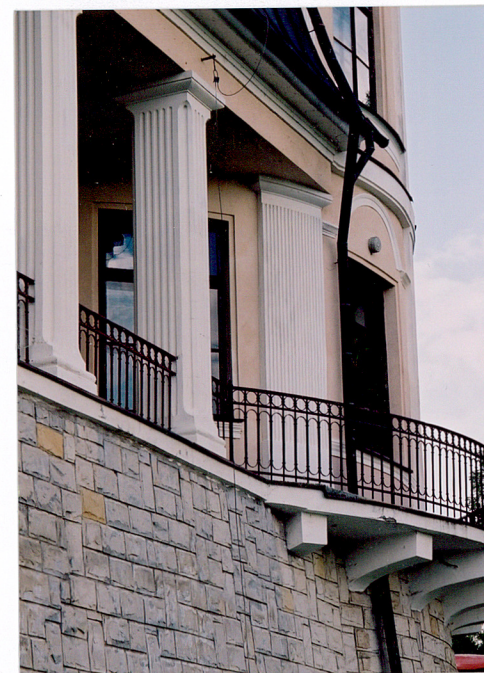
u B. Bosak



3.



6.



9.



4.



7.



5.



8.



10.

1. Miejscowość

NOZDRZEC

2. Obiekt (nazwa jak w karcie)

Pałac, ob. Ośrodek Wypoczynkowy
"Nozdrzec nad Sanem"

3. Zawartość wkładki (nazwa obiektu lub materiału uzupełniającego)

8 fot., i plan katastralny z 1852 r.



41.



42.



43.



44.



45.



46.



47.

Wkładkę założył:

mgr Barbara Bosak, VIII. 2003 r.

(Imię, nazwisko, data)

Miejsce przechowywania negatywów:

u B. Bosak



48.

