

A B C D E F G H I J K L M N O P R S T U V W X Y Z NR

2576

KARTA EWIDENCYJNA ZABYTKÓW  
ARCHITEKTURY I BUDOWNICTWA

1. Obiekt

DOM MIESZKALNY

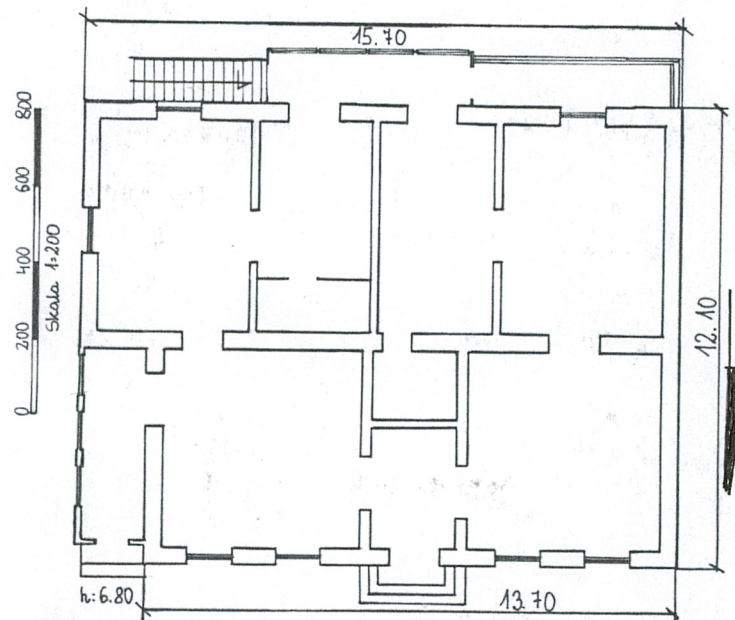
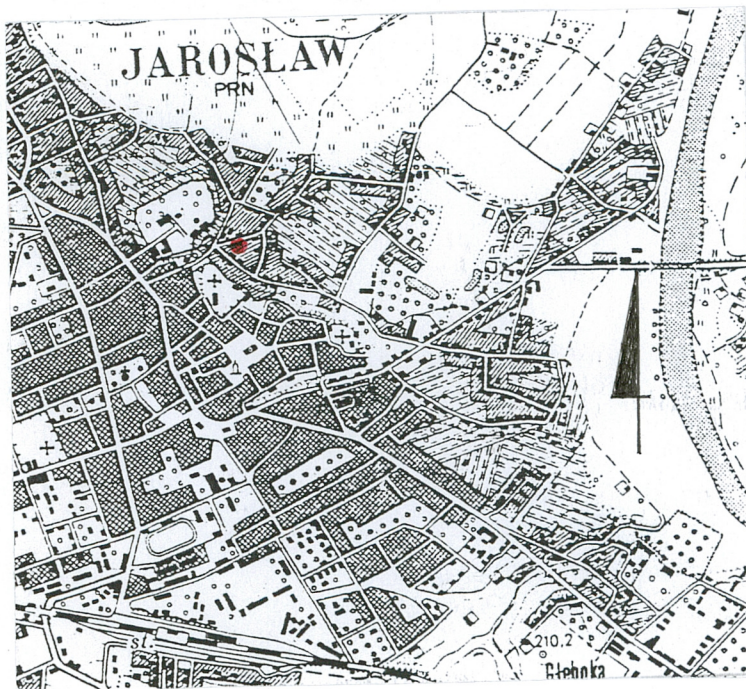
2. Czas powstania

k.XIXw.

3. Miejscowość

JAROSŁAW

11. Zdjęcia , rzut, przekrój, sytuacja, orientacja



4. Adres

Jarosław, ul. Rybacka 4

Nr hipoteczny KW

5. Przynależność administracyjna

województwo podkarpackie  
gmina Jarosław

6. Poprzednie nazwy miejscowości

Jarosław

7. Przynależność administracyjna 1.VI.1975

województwo rzeszowskie  
powiat Jarosław

8. Właściciel i jego adres



9. Użytkownik i jego adres

j.w

10. Rejestr zabytków

Nr A-344 data 27.03.2009



## 12. Autorzy, historia obiektu, określenie stylu

Zbudowany przy końcu XIX wieku. Na planie katastralnym z 1879 roku w tym miejscu nie występuje zabudowa mieszkalna. Obszerna działka budowlana nr 393 sięgająca do ul. Podzamcze była jeszcze wtedy nie rozparcelowana. Jedyny dom mieszkalny stał u zbiegu ulic Rybackiej i Podzamcze. Pierwszy właściciel zajmował się produkcją trumien, które przechowywał w suterrenach. Przed II wojną światową dom należał do Jana Zacharskiego aptekarza pracującego w Brzozowie. Obecnie właścicielką jest jego córka [REDACTED]. Typowy dom przedmiejski, dobrze osadzony w krajobrazie kulturowym. Niski, proporcjonalny. Bryła urozmaicona drewnianymi gankami, z prawidłowo zakomponowaną fasadą i mięsistym detałem architektonicznym skupionym wokół otworów okiennych i drzwiowych.

## 13. Opis (sytuacja, materiał i konstrukcja, rzut, bryła, elewacje, wnętrze, wyposażenie, instalacje)

**Usytuowany** kalenicowo przy południowej stronie ulicy Rybackiej, w okresie międzywojennym zwanej Zwierzyniecką, na dawnym przedmieściu Leżajskim, poniżej kolegiaty Bożego Ciała i Opactwa Benedyktynów. Wolnostojący, od zachodu sąsiaduje z domem Rybacka 2, a od wschodu z niezabudowaną parcelą budowlaną. Zajmuje frontową część obszernej, sięgającej do ulicy Podzamcze działki budowlanej o znacznym spadku w kierunku południowym. Różnica sięga 1,5m. Wzdłuż fasady wąski pas terenu wyłożony betonową kostką trochę szerszy z uskokowo ułożonym chodnikiem i pasem zieleni od wschodu. Na tyłach usytuowano duży ogród. Całość została ogrodzona parkanem.

**Murowany** z cegły ceramicznej, otynkowany. Sklepienia odcinkowe na trawersach stalowych w suterrenach, stropy drewniane płaskie z warstwą polepy z gliny na parterze. Więźba dachowa drewniana wieszarowa, dach kryty blachą. Posadzki betonowe, terakota, panele podłogowe z PCV. Schody drewniane na strych. Stolarka okienna z PCV. Stolarka drzwiowa drewniana jedno i dwuskrzydłowa, pełna i przeszklona.

**Parterowy**, z wysokimi suterrenami od południa i użytkowym poddaszem, nakryty trójspadowym dachem. Od płn.-wsch. w uskoku drewniana przeszklona weranda nakryta jednospadowym dachem, z której wejście do pomieszczeń na osi wschodniej. Od tyłu na wysokości parteru drewniany przeszklony ganek nakryty dachem pulpitowym, dostępny z sieni i po schodach z ogrodu, w części płd.-zach. niezabudowany, wsparty na stalowych trawersach.

**Elewacja frontowa**- północna pięcioosiowa symetryczna, na narożach flankowana boniowaniem, zwieńczona bogato profilowanym gzymsem koronującym. Wsparta na niskim cokole przepartym prostokątnymi okienkami piwnicznymi. Okna i drzwi przyziemia w profilowanych opaskach z gzymsami i płycinami w podokiennikach, i usytuowanymi na przemiennie trójkątnymi lub półkolistymi frontonami w nadokiennikach.

**Elewacja boczna**- wschodnia, jednoosiowa, od południa na wysokim cokole, zakończona gzymsem wieńczącym. Od płn.-wsch. przesłonięta werandą. Okno parteru w profilowanej opasce, z gzymsem w podokienniku. Okno suterenu bez obramienia architektonicznego.

**Elewacja boczna**- zachodnia, ślepa, zakończona trójkątnym szczytem dachu.

**Elewacja tylna**- południowa, czteroosiowa, symetryczna, z wysuniętym okapem dachu. Wzdłuż drugiej kondygnacji biegnie ganek, obudowany w części środkowej. Okna i drzwi bez opasek architektonicznych.

**Wnętrze**- zachowały się oryginalne dwuskrzydłowe drzwi płycinowe pełne, z podziałami płycinowymi na ościeżach. Frontowe drzwi wejściowe dwuskrzydłowe, płycinowe, przeszklone, bogato dekorowane z prostokątnym nadświetłem. Części przeszklone wzmocnione ozdobnymi kutymi kratami.

**Instalacje**: elektryczna, gazowa, wod.-kan., centralne ogrzewanie.



14.Kubatura  1696m <sup>3</sup>	15.Powierzchnia użytkowa  156,59m <sup>2</sup>	16.Przeznaczenie użytkowe  usługowo-mieszkalne	17.Użytkowanie obecne  mieszkalne
18.Prace budowlane i konserwatorskie, ich przebieg i dokumentacja  W ostatnich latach budynek był gruntownie remontowany. Wykonano podbicie fundamentów i założono izolację przeciwwilgociową oraz nowe blaszane pokrycie dachu. Wyremontowano zgodnie z zasadami konserwatorskimi werandę , ganek i stolarkę drzwiową. We wnętrzach położono panele podłogowe z PCV. W całości wymieniono drewnianą stolarkę okienną na okna z PCV, zachowując tradycyjne podziały skrzydeł okiennych. Dokumentacja techniczna u właścicielki.		19.Stan zachowania(fundamenty, ściany zewnętrzne, ściany wewnętrzne, sklepienia, stropy konstrukcje dachowe, pokrycia dachu, wyposażenie i instalacje  Dom w bardzo dobrym stanie technicznym , po remoncie kapitalnym.	
		20.Najpilniejsze postulaty konserwatorskie  Remonty bieżące.	

<p>21. Akta archiwalne (rodzaj akt, numer i miejsce przechowania)</p> <p>Muzeum w Jarosławiu , Plan Katastralny Jarosławia z 1879 roku.</p>	<p>24. Uwagi różne</p> <p>25. Opracował</p> <p>tekst. mgr Zofia Bieńkowska, wrzesień 2009..... <i>ZB</i></p> <p>plany, rysunki. mgr Zofia Bieńkowska , wrzesień 2009..... <i>ZB</i></p> <p>zdjęcia fotograf. mgr Zofia Bieńkowska , wrzesień 2009..... <i>ZB</i></p> <p>miejsce przechowania negatywów.....</p> <p>Karta po wypełnieniu podlega ochronie na podstawie przepisów autorskiego</p>
<p>22. Bibliografia</p>	<p>26. Adnotacje o inspekcjach, informacje o zmianach (daty, imiona i nazwiska wypełniających)</p>
<p>23. Źródła ikonograficzne i fotografia (rodzaj, miejsca przechowania, sygnatury)</p>	<p>27. Załączniki</p> <p>Wkładka 1</p>



NR.1.....

1.Miejscowość	2.Obiekt(nazwa jak w karcie)	3 Zawartość wkładki ( nazwa obiektu lub materiału uzupełniającego)
Jarosław	Dom Mieszkalny Rybacka 4	Zdjęcia



Elewacja tylna - południowa



Elewacja tylna - widok od wschodu



Elewacja boczna wschodnia



Drzwi wejściowe w elewacji frontowej

Wkładkę założył: ..mgr Zofia Bieńkowska.....*ZB*.....

Miejsce przechowywania negatywów.....u autora.....