

1. Obiekt

**DOM MIESZKALNY**

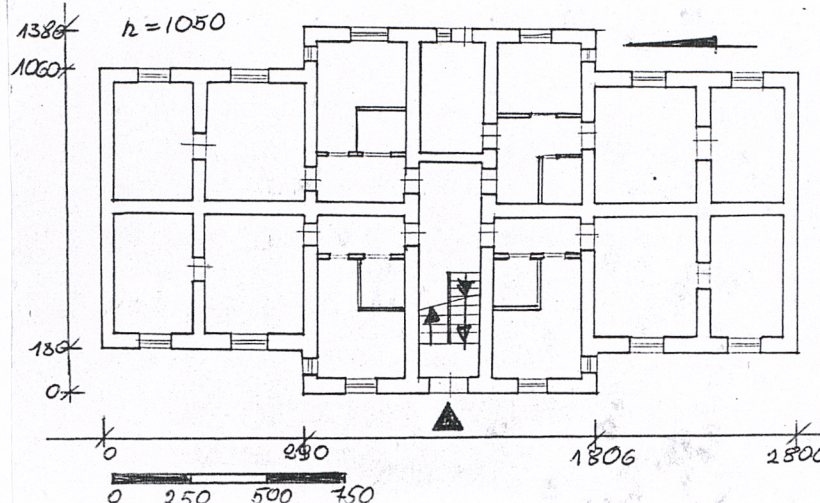
2. Czas powstania

**1926 rok**

3. Miejscowość

**JAROSŁAW**

11. Zdjęcia , rzut, przekrój, sytuacja, orientacja



4. Adres

**ul. Reymonta 5**

Nr działki 2663/1

5. Przynależność administracyjna

województwo **podkarpackie**

gmina **Jarosław**

6. Poprzednie nazwy miejscowości

**jw.**

7. Przynależność administracyjna 1.VI.1975

województwo **rzeszowskie**

powiat **Jarosław**

8. Właściciel i jego adres

**Wspólnota Mieszkaniowa**

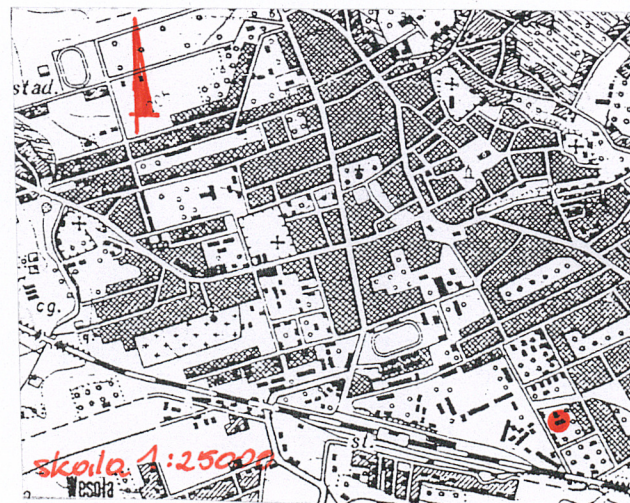
**Jarosław u. Reymonta 5**

9. Użytkownik i jego adres

**jw.**

10. Rejestr zabytków

**A-694 z 30.11.2011**





Budynek przy ulicy Reymonta nr 5 wzniesiony został w 1926 roku łącznie z drugim bliźniaczym domem Reymonta nr 7. Zlokalizowane zostały w południowo-wschodniej części Jarosławia na tzw. Lachmanówce. Tereny te jeszcze na początku XX wieku były niezabudowane. Ich urbanizacja nastąpiła w okresie międzywojennym, wytyczone zostały ulice biegnące od ulicy Poniatowskiego w kierunku południowym: Reymonta, Legionów, Wilsona. Wydzielono działki budowlane głównie pod budownictwo jednorodzinne. Powstało parę budynków typu willowego, w większości jednak budowane były skromniejsze domy pracowników kolei. Wyjątek stanowiły dwa budynki wielorodzinne wzniesione przez Polskie Koleje Państwowe dla rodzin pracowników, do dziś potocznie nazywane „Domami Kolejowymi”, są prawie identyczne z tym że różnią ilością osi. Budynki otrzymały urozmaiconą formę z wysokimi wielospadowymi dachami nawiązującymi do budownictwa zakopiańskiego, natomiast wystrój ich elewacji podporządkowany układom poziomym i pionowym ze skromnym geometrycznym detalem dekoracyjnym wywodzi się z nurtu modernistycznego, stosowanego w architekturze początku XX wieku. Wyposażenie wnętrza posadzki terakotowe i lastrykowe stolarka drzwiowa reprezentowały dobrej klasy rzemiosło. Budynki mają duże wartości architektoniczne ze względu na malownicze ukształtowanie bryły, oraz wartości historyczno-społeczne jako pierwsze na terenie Jarosławia domy wielorodzinne - pracownicze. Budynek do 2004 roku należał do PKP S.A. i zarządzany był przez Zakład Gospodarowania Nieruchomościami w Krakowie. Obecnie jest własnością dawnych lokatorów zrzeszonych w Wspólnocie Mieszkaniowej.

**Budynek usytuowany** jest w południowo-środkowej części Jarosławia po wschodniej stronie ulicy Reymonta, wolnostojący, odsunięty od linii zabudowy ulicy, z terenem zielonym przed frontem odgrodzonym od ulicy metalowym ogrodzeniem. Poza budynkiem po stronie wschodniej usytuowany jest bliźniaczy dom nr 7. Po stronie południowej i północnej występują tereny z zabudową blokową.

**Murowany z cegły** tynkowany, stropy drewniane płaskie, więźba dachowa drewniana płatwiowo – kleszczowa, pokrycie dachu blachodachówka, stolarka okienna z PCV, drzwiowa drewniana nietypowa i typowa współczesna oraz drzwi wejściowe z PCV, posadzki lastrykowe, płytki terrakota, parkiety, panele, schody żelbetowe z metalową balustradą.

**Założony na rzucie** prostokąta z ryzalitami przy bokach dłuższych. Układ wnętrza jest siedmioosiowy, dwutraktowy, symetryczny. Wejście do budynku jest na osi elewacji. Sień z klatką schodową usytuowana jest w części środkowej budynku.

**Trójkondygnacyjny** podpiwniczony z ryzalitami przy elewacjach frontowej i tylnej. Nakryty dachem wielospadowym- czterospadowym nad korpusem głównym, dwuspadowym z naczółkiem nad ryzalitem, ze szczytami zwieńczającymi ryzality.

**Elewacja frontowa – zachodnia** jest siedmioosiowa symetryczna z trójosiowymi ryzalitami w części środkowej. Oparta jest na cokole obłożonym nieregularnymi ciosami kamiennymi z wydatną odsadzką u góry. Rozczłonkowana jest poziomo płytą odsadzką i gzymsem ponad drugą kondygnacją, zwieńczona profilowanym gzymsem. Na osi środkowej ryzalitu jest otwór wejściowy ujęty w filary z daszkiem opartym na gzymsie - tworzące portal. Nad wejściem występują okna doświetlające klatkę schodową rozmieszczone pomiędzy kondygnacjami. Bezpośrednio nad wejściem jest szerokie trójdzielne okno zamknięte łukiem odcinkowym, ujęte w profilowaną opaskę z kłincem w nadprożu i z elementami esownic po bokach w części dolnej. Powyżej jest okno prostokątne bez obramienia, nad nim okienko okrągłe. Ryzalit w partii dachu zwieńczony jest szczytem z wolutowymi spływami po bokach zakończonymi kulami. W szczycie występują trzy wąskie okienka z półokrągłym nadprożem w profilowanych opaskach z kłincami. Otwory okienne parteru i piętra prostokątne bez obramień umieszczone są we wspólnych pionowych płycinach z wypukłym rombem pomiędzy kondygnacjami. W ścianach bocznych ryzalitu są wąskie prostokątne okienka.

**Elewacja tylna – wschodnia** jest siedmioosiowa symetryczna z analogiczną dyspozycją przestrzenną jak frontowa z tą różnicą, że na osi ryzalitu w górnych kondygnacjach występują zdwojone wąskie prostokątne okienka zaś w parterze drzwi i okienko.

**Elewacje boczne – południowa i północna** są bezokienne dekorowane wypukłymi prostokątnymi płycinami z wyciętymi narożami, szerokimi pionowymi w części dolnej i wąskimi poziomymi w części górnej..

cd. wkładka



14. Kubatura  <b>3538 m/3</b>	15. Powierzchnia użytkowa  <b>1011 m/2</b>	16.Przeznaczenie użytkowe  <b>mieszkalne</b>	17.Użytkowanie obecne  <b>mieszkalne</b>
18.Prace budowlane i konserwatorskie, ich przebieg i dokumentacja  <p>Budynek nie był przebudowywany, prowadzono w nim natomiast remonty bieżące. W latach 60 – tych wykonano instalację gazową, przebudowano instalację wodociagową. W mieszkaniach w pomieszczeniach kuchennych ściankami działowymi wydzielone zostały łazienki i w.c. Pierwotnie pion w.c. do wspólnego użytkowania mieścił się na osi ryzalitu tylnego. W 1996 roku wymieniono zniszczone pokrycie dachu z powtórzeniem oryginalnego pokrycia dachówką ceramiczną. Zastosowano wtedy dachówkę pozagatunkową z jednym zamkiem która szybko uległa zniszczeniu i już w 2007 roku była nieszczelna, powodująca zamakanie więźby dachowej. Wynikła więc konieczność wymiany pokrycia. Ze względów konstrukcyjnych i finansowych dach pokryto blachą dachówkową. W latach ostatnich do budynku wprowadzono instalację co. Remonty prowadzone w poszczególnych mieszkaniach doprowadziły do niemal całkowitej wymiany stolarki okiennej i drzwiowej na nową wykonaną z PCV.</p>		19.Stan zachowania (fundamenty, ściany zewnętrzne, ściany wewnętrzne, sklepienia, stropy konstrukcje dachowe, pokrycia dachu, wyposażenie i instalacje)  Stan obiektu jest dobry. Fundamenty, ściany, zewnętrzne i wewnętrzne nie wykazują zawilgoceń spękań i odkształceń. W dobrym stanie są stropy, więźba dachowa, pokrycie dachu, terakotowa posadzka.  20.Najpilniejsze postulaty konserwatorskie  Zachowanie ukształtowania bryły wystroju elewacji, zachowanie pozostałości oryginalnego wystroju wnętrza tj. terakotowej posadzki, metalowej balustrady schodów.	



21. Akta archiwalne (rodzaj akt, numer i miejsce przechowania)

24. Uwagi różne

25. Opracował

tekst..... K. Kieferling 2008 rok.....

plany, rysunki..... K. Kieferling 2008 rok.....

zdjęcia fotograf. .... K. Kieferling 2008 rok.....

miejsce przechowania negatywów.....

Karta po wypełnieniu podlega ochronie na podstawie przepisów autorskiego

22. Bibliografia

Jarosław, Studium Historyczno Urbanistyczne, praca zbiorowa

PPKZ – Rzeszów 1977 rok

26. Adnotacje o inspekcjach, informacje o zmianach (daty, imiona i nazwiska wypełniających)

23. Źródła ikonograficzne i fotografia (rodzaj, miejsca przechowania, sygnatury)

27. Załączniki - 1



NR...1.....

1.Miejscowość	2.Obiekt(nazwa jak w karcie)	zawartość wkładki ( nazwa obiektu lub materiału uzupełniającego)
JAROSŁAW	Budynek mieszkalny ul. Reymonta 5	cd. opisu, fotografie

**Wnętrze** - wejście w elewacji frontowej prowadzi do prostokątnej sieni na osi budynku. Przy ścianie południowej sieni usytuowana jest dwubiegowa klatka schodowa na górne kondygnacje oraz zejście do piwnic. Z sieni są wejścia do czterech lokali mieszkalnych traktu frontowego i tylnego. Górne kondygnacje identyczne rozplanowanie wnętrza.

**Wyposażenie** - z oryginalnego wyposażenia zachowały się jedynie schody z metalową balustradą oraz terakotowa posadzka z dwukolorowych płytek.

**Instalacje** - elektryczna, gazowa, wodociągowa, kanalizacyjna, c.o.



1. Elewacja frontowa od strony południowej



2. Elewacja boczna - południowa



3. Elewacja tylna - wschodnia



4. Dach - widok od strony południowej

Wkładkę założył: ...K. Kieferling 2008 rok.....

Miejsce przechowywania negatywów.....

K. Kieferling





5. Fronton elewacji frontowej



6. Dach - widok od strony północnej



7. Wejście do budynku



8. Posadzka w korytarzu



9. Balustrada klatki schodowej