

OŚRODEK DOKUMENTACJI
ZABYTEKÓW w WARSZAWIE

A B C D E F G H I J K L M N O P R S T U V W X Y Z

KARTA EWIDENCYJNA ZABYTEKÓW
ARCHITEKTURY I BUDOWNICTWA

1. Obiekt

526/2 SPICHLERZ DWORSKI

2. Czas powstania

XVII/?/-1832
1872

Nr

5122

3. Miejscowość

I Z D E B K I

11. Zdjęcia rzut przekrój sytuacja orientacja



4. Adres

Izdebki

dz. ew. 6357/6
Nr hipoteczny

5. Przynależność administracyjna

województwopodkarpackie.....
pow. BRZÓZOWSKI
gminaNozdrzec.....

6. Poprzednie nazwy miejscowości -

7. Przynależność administracyjna 1. VI. 1975r.

województworzeszowskie.....
powiatkrośnieński.....

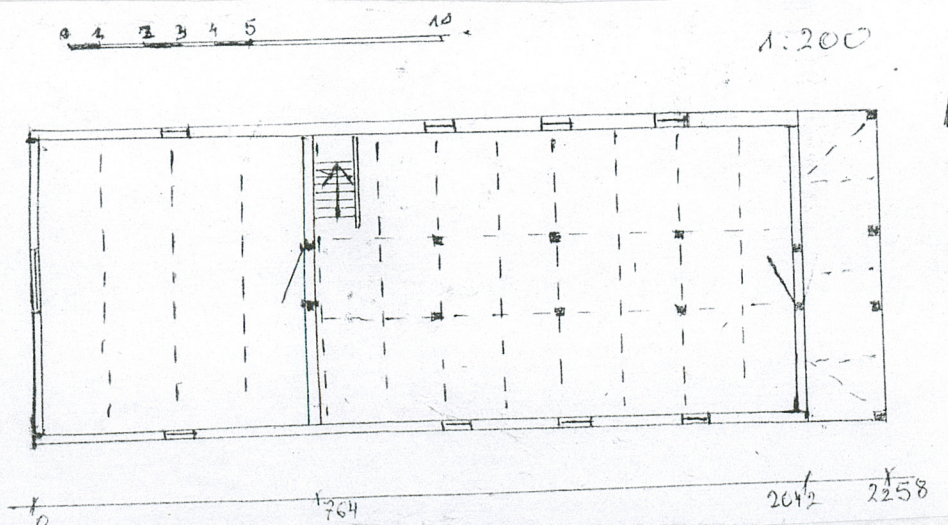
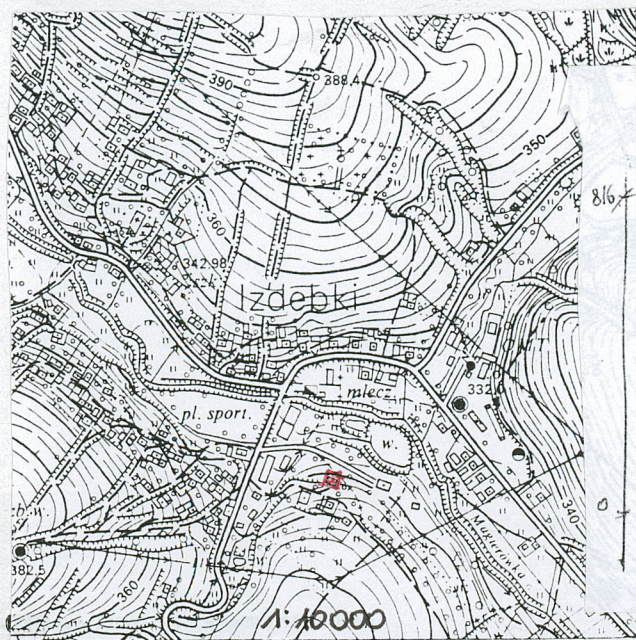
8. Właściciel i jego adres
G.S. "S.Ch" - w upadłości
/Urząd Gminy w Nozdrzcu /

9. Użytkownik i jego adres

brak

10. Rejestr zabytków

A-278/92 z 26.VI.1992
Nr data



W ostatniej ćwierci XIX w. obszar dworski należał do B. hr. Bukowskiego. W tej samej rodzinie pozostał do 1945 r. Prawdopodobnie z XVII w. pochodzi część murowanego przyziemia. Trudno stwierdzić, czy należy do wczesnej budowli jej południowa część. Data 1872 na nadprożu jest prawdopodobnie datą przebudowy spichlerza, którego część drewniana powstała w 1832 r. Taka interpretacja napisów z nadproża wydaje się najbardziej prawdopodobna. Spichlerz do ok. 1986 r. był użytkowany jako magazyn Spółdzielni Produkcyjnej, następnie opuszczony.

Usytuowany w niewielkiej odległości od pałacu, na wzgórzu. Przy północnej ścianie przechodzi gruntowa droga. Kalenica na osi wschód-zachód. Przyziemie murowane z kamienia i cegły, nad nim kondygnacja drewniana. W przyziemiu sklepienia kamienne. Belki i krokwie obrabiane toporem. Konstrukcja wieńcowa na jaskółczy ogon. Wieźba dachu jętowa. Pokrycie papa. Na rzucie wydłużonego prostokąta, dwukondygnacyjny z podcieniem na trzech filarach po stronie zachodniej. Dach siodłowy czterospadowy. Ściany dolnej kondygnacji zbudowane z układanych pasami płaskich kamieni, tworzących warstwy z drobnego budulca oraz warstwy z większych kamieni z uzupełnieniami cegłą. Mur ścian wymieniono lub oblicowano cegłą po stronie południowej i zachodniej. Na murze ślady tynku. Otwory okien i drzwi w rozglifionych na zewnątrz ościeżach, prostokątne zamknięte u góry łukiem segmentowym, wykonanym z cegły. Okna w kształcie prostokąta leżącego. Filary pod podcieniem prostokątne w rzucie, z cegły. Podniebie podcienia odeskowane. Na słupach - ślady balustrady.

Do części murowanej drzwi w ścianie północnej, jednoskrzydłowe, klepkowe w jodełkę, nabijane ćwiekami z kowalskiej roboty, ozdobnym skoblem. W zachodniej części elewacji północnej otwór drzwi prostokątny z betonowym nadprożem. Wejście do części drewnianej z podcienia, przez otwór prostokątny, ujęty w ościeża z belek. Na nadprożu dwie daty: 1872 - ryta i /poniżej/: 1832, napisana ołówkiem. Obok dat niewyraźny napis kredką: "AXukowski" /?/. W piwnicach sklepienia kolebkowe z wyjątkiem części zachodniej, gdzie strop drewniany. W kondygnacji drewnianej okna w kształcie leżącego prostokąta, w szerokich opaskach, przysłonięte szeregiem drobnych, toczonych tralek.

14. Kubatura 670 m ³	15. Powierzchnia użytkowa 122 m ²	16. Przeznaczenie pierwotne spichlerz	17. Użytkowanie obecne nieużytkowany
18. Praca budowlane i konserwatorskie, ich przebieg i dokumentacja W latach 60. /?/ przemurowano lub podmurowano zachodnią i południową ścianę dolnej kondygnacji. Wbudowano nowe słupy podcienia, zlikwidowano pierwotne wejście, zastępując je rampą.		19. Stan zachowania (fundamenty, ściany zewnętrzne, ściany wewnętrzne, sklepienia, stropy konstrukcje dachowe, pokrycia dachu, wyposażenie i instalacje) Zły stan zachowania. Wyboczenie północnej ściany murowanej. Zawalony dach i część ściany drewnianej od południa. Wewnątrz podłogi silnie zaatakowane przez grzyb Wyrwane deskowania stropów. W dolnej kondygnacji widoczne naruszenie sklepień. 20. Najpilniejsze postulaty konserwatorskie Inwentaryzacja szczegółowa. Remont kapitalny: zbadanie, usunięcie przyczyn i wzmocnienie posadowienia budynku, wstrzymanie wyboczenia ściany. Usunięcie ceglanych przemurówek. W kondygnacji drewnianej: odgrzybienie, wymiana zniszczonych elementów. Nowy dach.	

21. Akta archiwalne (rodzaj akt, numer i miejsce przechowania) —

24. Uwagi różne

Jeden z mieszkańców wsi chętnie kupił by tanio spi-
chlerz. Wyraził chęć utrzymania jego walorów zabytko-
wych.

25. Opracował

Barbara Tondos, wrzesień 2002 r.

B. Tondos

tekst

Barbara Tondos, sierpień 2002 r.

B. Tondos

plany, rysunki

Barbara Tondos, sierpień 2002 r.

B. Tondos

zdjęcia fotograf.

miejsce przechowania negatywów w zbiorach autorki

Karta po wypełnieniu podlega ochronie na podstawie przepisów prawa autorskiego

22. Bibliografia

*Słownik Geograficzny Królestwa Polskiego i innych krajów
słowiańskich. T. 3. Warszawa 1882. - Katalog zabytków
sztuki w Polsce. T. XIII, z. 2, opr. M. Kornecki, J.
Samek. Warszawa 1974.*

26. Adnotacje o inspekcjach, informacje o zmianach (daty, imiona i nazwiska wypełniających)

23. Źródła ikonograficzne i fotografia (rodzaj, miejsca przechowania, sygnatury) —

27. Załączniki

1 wkładka

1. Miejscowość

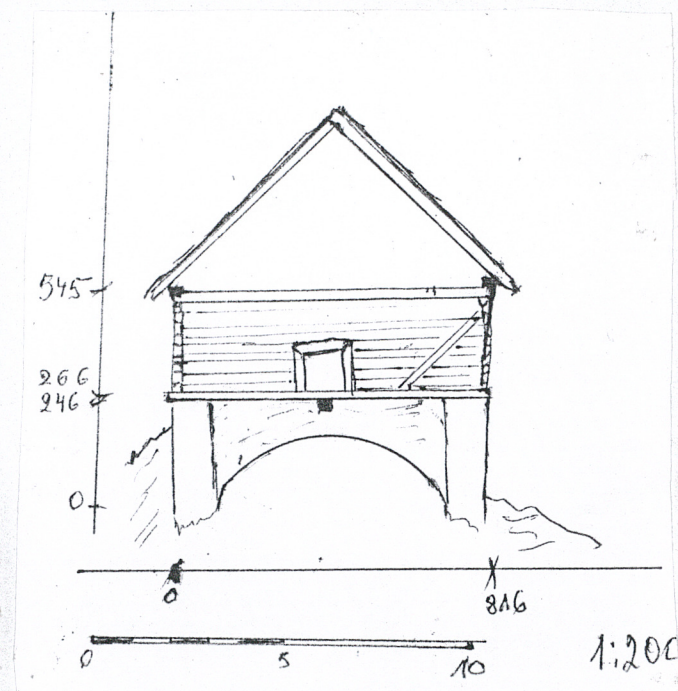
I Z D E B K I

2. Obiekt (nazwa jak w karcie)

SPICHLERZ DWORSKI

3. Zawartość wkładki (nazwa obiektu lub materiału uzupełniającego)

sytuacja, fotografie, przekrój



Fotografie:

1. Widok ogólny
2. Widok od wschodu
3. Ściana południowa
4. Ściana północna
5. Watek muru i okno w przyziemiu po stronie pn.
6. Okno i okap dachu - ściana zachodnia

Wkładkę założył:Barbara Tondos.....sierpień 2002 r.....
(imię i nazwisko, data)

Miejsce przechowywania negatywów:w zbiorach autorki.....

~ 1:1000

pałac

