

A B C D E F G H I J K L M N O P R S T U V W X Y Z NR

9049

1. Obiekt

929/1

ZESPÓŁ DWORSKO - PARKOWY
DWÓR

2. Czas powstania

zespół -XV, XVI/XVII
dwór - po poł. XIX w.

3. Miejscowość

BOLESTRASZYCE

4. Adres; 37-722 Bolestraszyce

Nr hipoteczny; dz. 906/1 i 906/2,

5. Przynależność administracyjna

województwo Podkarpackie

gmina Żurawica

6. Poprzednie nazwy miejscowości

7. Przynależność administracyjna 1.VI.1975

województwo rzeszowskie

powiat przemyski

8. Właściciel i jego adres

Województwo Podkarpackie
użytk. wieczysty: Arboretum
i Zakład Fizjografii

9. Użytkownik i jego adres

Arboretum i Zakład
Fizjografii w Bolestraszcach

10. Rejestr zabytków

Nr rej. A-344, data: 21.01.1969

A-1615



1) Widok na wzgórze d. fortalicjum



12. Autorzy, historia obiektu, określenie stylu

Pierwsze wzmianki o Bolestraszyczach pochodzą z 1 poł. XV w. Należały wówczas do rodziny Steczków. W 1445 r. Małgorzata Steczkówna wyszła za mąż za Stefana Świętopelkę h. Lis. Od tego czasu przez prawie dwa wieki należały one do Świętopelków, którzy przyjęli nazwisko Bolestraszyccy. Spowinowaceni byli z licznymi rodami – m.in. Gorajskimi, Krasickimi, Orzechowskimi. W 1 poł. XVII w. wieś jako wiano weszła w dom Drohojowskich h. Korczak – pierwszym właścicielem z tego rodu był Krzysztof Tomasz (zm. 1684 r.), po nim odziedziczyli ją synowie – Jan Parys (zm. 1712 r.) i Aleksander. Na początku XVIII w. właścicielką była Julianna z Rozwadowskich, żona Onufrego Morskiego, a po niej córka Józefa 1v Czartoryska, 2v za Antonim Ostrowskim. Jej córka Julia (1807-1875) poślubiła Piotra Michałowskiego, h. Jasieńczyk (1800 – 1855), słynnego malarza, który od 1846 mieszkał i pracował w Bolestraszyczach. Pod koniec życia przeniósł się do swej rodowej posiadłości w Krzysztoforzyczach k/Krakowa. Po jego śmierci majątek był w posiadaniu wdowy, a następnie, po jej śmierci w 1875 r., syna Stanisława Michałowskiego (1832-1891). Po nim dziedziczyła jego siostra – Maria Michałowska (1849-1920) zamężna za Adamem Łempickim h. Junosza (zm. 1894 r.), a po nim syn Dominik. W 1910 r. majątek został zakupiony przez Mieczysława Zajączkowskiego, w którego posiadaniu był aż do 1945 r. Już w XV w., za czasów Steczków, prawdopodobnie znajdowało się tu drewniane fortalicjum. Na przełomie XVI/XVII w. zostało ono przekształcone na murowane, na co wskazują liczne wzmianki w źródłach z drugiej ćwierci XVII w. mówiące o istnieniu „okopu bolestraszyckiego” i dworze murowanym („zameczku”). Poprzez analogię z innymi obronnymi założeniami na tych terenach można mniemać, że było to założenie otoczone czworobokiem ziemnymi obwałowań z murowanym, obronnym dworem.

13. Opis (sytuacja, materiał i konstrukcja, rzut, bryła, elewacje, wnętrze, wyposażenie, instalacje)

ZESPÓŁ DWORSKO – PARKOWY

Usytuowany mniej więcej w centralnej części mocno rozciągniętej wsi Bolestraszyce, po północno – zachodniej stronie głównej drogi wiejskiej. Historyczny teren zespołu położony jest na wysokiej skarpie stromo opadającej w kierunku wschodnim – na znacznie niżej położony parter wodny. Rozciągające się za nim dawne błonia nadrzeczne – oddzielające zespół od głównej drogi wiejskiej - zostały na początku lat 90. XX w. włączone w granice arboretum i zagospodarowane na ogrody. Od strony północno – zachodniej granicę stanowi droga polna prowadząca m.in. do dwóch fortów austriackich z 2 poł. XIX w., z pozostałych stron zespół sąsiaduje z zabudową wiejską. Cały teren jest ogrodzony siatką metalową, a na odcinku północno – zachodnim i przy obecnej głównej bramie wejściowej - murem kamiennym. Dostępny przez trzy bramy: 1) od południa; 2) od zachodu prowadząca na forty i do kolekcji drzew owocowych, 3) główne wejście (funkcjonujące od końca lat 90. XX w.) z drogi Przemyśl – Wyszatyce. Z zachowanej historycznej zabudowy zachował się budynek dworu (1), pawilon ogrodowy (2), kaplica dworska (3), dawne stajnie – zaadaptowane na cele biurowo - mieszkalne (4). Ponadto usytuowane są tu współczesne budynki: wybudowana w końcu lat 90. koliba huculska (5), a także szklarnie i zespół zabudowy zaplecza gospodarskiego. Na terenie poza historycznym założeniem dworskim, przy obecnym głównym wejściu do arboretum, usytuowano budynek starej, XIX-wiecznej stodoły (przeniesiony z Cieszanowa), a także drewniany budynek zaplecza sanitarnego.

DWÓR

Sytuacja: usytuowany wolnostojąco w zachodniej części założenia, na terenie o lekkim spadku na południe. Elewacją frontową zwrócony na północ.

Materiał, konstrukcja, technika: zbudowany z cegły pełnej, a w partii piętra i poddasza z drewna, otynkowany, szczyt elewacji pod oszalowany deskami; stropy drewniane belkowe, w części z podsufitką, w piwnicach sklepienie kolebkowe, odcinkowe i Kleina; więźba dachowa drewniana, płatwiowo - kleszczowa; dach kryty blachą; posadzki – parkiety, podłogi białe, deskowe, współczesne płytki ceramiczne, w piwnicach i portyku cegła klinkierowa, w gankach płyty piaskowcowe; schody – w budynku dwie klatki schodowe: w głównej schody dwubiegowe, drewniane, z również drewnianą ozdobną balustradą (odwzorowaną na wzór oryginalnej), w bocznej schody dwubiegowe konstrukcji murowanej, do piwnic schody jednobiegowe o stopniach z cegły klinkierowej, zewnętrzne z płyt piaskowcowych; stolarka – drzwi drewniane jedno- i dwuskrzydłowe płycinowe w profilowanych opaskach, zewnętrzne przeszkłone, okna – drewniane, ościeżnicowe i półskrzynkowe, zróżnicowane: prostokątne 4-, 6- 8- i 9- kwaterowe, w ryzalitach zamknięte odcinkowo, na poddaszu półkoliste.

<p>14. Kubatura</p> <p>ok. 2.600 m³</p>	<p>15. Powierzchnia użytkowa pow. zespołu histor.: 8, 89 ha dwór: pow. zabud. – 365 m² pow. użyt. – ok. 720 m²</p>	<p>16. Przeznaczenie użytkowe</p> <p>reprezentacyjno - mieszkalne</p>	<p>17. Użytkowanie obecne</p> <p>biurowo - wystawiennicze</p>
<p>18. Prace budowlane i konserwatorskie, ich przebieg i dokumentacja</p> <p>O roku 1975, z chwilą przejęcia zespołu przez Zakład Fizjografii i Arboretum cały zespół poddany został kompleksowym pracom rewitalizacyjnym. Opracowano dokumentację projektową (PKZ Rzeszów) zarówno dla terenu jak i obiektów architektonicznych. W latach 1975 – 1993 przeprowadzono kompleksowe prace remontowe przy budynkach architektury. Dwór – remont kapitalny adaptujący obiekt na cele biurowo - wystawiennicze wraz z adaptacją poddasza na funkcje mieszkalne (pokoje gościnne). Pawilon ogrodowy przeznaczono na cele mieszkalne. Dawne budynki gospodarcze (stajnie) zaadaptowano (w znacznym stopniu przebudowano) na cele biurowo – mieszkalne, a w końcu lat 90. również dydaktyczne i konferencyjne.</p> <p>Cały teren uporządkowano, ogrodzono, przeprowadzono prace przy oczyszczaniu stawów, zakładaniu nowych ścieżek i promenad, pielęgnacji drzew, zakładaniu nowych kolekcji roślin.</p> <p>Na początku lat 90.XX w. teren rozszerzono o dawne błonia rzeczne oddzielające historyczny teren zespołu od głównej drogi wiejskiej. Usytuowano tam bramę główną wjazdową z parkingiem. XIX-wieczna stodoła przeniesiona z Cieszanowa, zapoczątkowała tworzenie tu skansenu. W końcu lat 90.XX w., przy dużym stawie wybudowano drewniany budynek koliby huculskiej (sezonowo pełniący funkcje handlowe), wzorowany na ludowym budownictwie górali karpackich.</p>		<p>19. Stan zachowania (fundamenty, ściany zewnętrzne, ściany wewnętrzne, sklepienia, stropy konstrukcje dachowe, pokrycia dachu, wyposażenie i instalacje)</p> <p>Stan dworu dobry po kapitalnym remoncie</p> <p>20. Najpilniejsze postulaty konserwatorskie</p> <p>Wykonywanie bieżących prac remontowych.</p>	

21. Akta archiwalne (rodzaj akt, numer i miejsce przechowania)

Archiwum Państwowe w Przemyśle, Zespół Geodezyjno – Kartograficzny –
Mapa katastralna Bolestraszczyk, 1852.

22. Bibliografia

Roman Aftanazy, Dzieje rezydencji na dawnych kresach Rzeczypospolitej.
Województwo Ruskie. Ziemia Przemyska i Sanocka, T.8, Ossolineum 1996

Jadwiga Czerepińska, Zespół dworsko – parkowy w Bolestraszczykach.
Dokumentacja naukowo – historyczna, PKZ Lublin 1976 (mps w zb. WUOZ
w Przemyśle)

J. Piórecki, Zabytkowe ogrody i parki województwa przemyskiego, Rzeszów 1989

Karty ewidencyjne (zielone) dworu, kaplicy i pawilonu ogrodowego w
Bolestraszczykach opr. J. i A. Czerepińscy (zb. arch. WUOZ w Przemyśle)

23. Źródła ikonograficzne i fotografia (rodzaj, miejsca przechowania, sygnatury)

24. Uwagi różne:

oprócz niniejszej karty zawierającej informacje o całym założeniu,
a także dworu, indywidualne karty posiadają: pawilon ogrodowy i kaplica

25. Opracował:

tekst: wrzesień - październik 2005 r. *Wiera Łęka*

plany, rysunki : październik 2005 r. *Wiera Łęka*
TOWARZYSTWO PRZYJACIÓŁ NAUK
37-700 Przemyśl, ul. Kościuszki 7
tel. (0-16) 876-5511, 876-5512

zdjęcia fotograf.: maj - październik 2005 r. *Wiera Łęka*

miejsce przechowania negatywów: w posiadaniu autora karty

Karta po wypełnieniu podlega ochronie na podstawie przepisów autorskiego

26. Adnotacje o inspekcjach, informacje o zmianach (daty, imiona i nazwiska wypełniających)

27. Załączniki

nr 1 - c.d. historii, plany, zdjęcia
nr 2 - c.d. opisu, plany, zdjęcia
nr 3 - zdjęcia

1. Miejsowość:

BOLESTRASZYCE

2. Obiekt:

**ZESPÓŁ DWORSKO-PARKOWY
DWÓR**

3. Zawartość wkładki (nazwa obiektu lub materiału uzupełniającego)

c.d. historii, plany, zdjęcia

c.d. historii:

Przeprowadzona analiza architektoniczna J. Czerepińskiej i T. Augustynka wykazała, że dwa zachowane budynki założenia posiadające sklepione pomieszczenia, mianowicie kaplica i pawilon ogrodowy należy traktować jako pozostałość tego obronnego założenia z XVI/XVII wieku. Ich znaczna odległość od siebie sugeruje, że były to dwa oddzielne budynki usytuowane w granicach wspólnego obwałowania. Jako pozostałość **dworu obronnego** wskazują na kaplicę w związku z jej najbardziej obronnym usytuowaniem – na skarpie, pod którą w owym czasie płynęła rzeka. Rozbudowany system piwnic wychodzący poza zasięg budynku może wskazywać na jego pierwotnie bardziej rozbudowaną bryłę – o skrzydło północne, na co wskazują też wzmianki historyczne, mówiące, iż dwór był murowany, posiadał sklepione piwnice i „mobilia” w drugim pokoju. W strukturze kaplicy wyodrębniają się dwie fazy budowlane – wcześniejszą są jej mury i piwnica kolebkowa, z drugiego etapu pochodzi sklepiony korytarz wybiegający poza jej zasięg w kierunku północno – zachodnim. Na tę drugą fazę datują też sklepione pomieszczenie pawilonu ogrodowego. Pomimo wyodrębnienia dwóch faz budowlanych, generalnie oba budynki można datować na przełom XVI/XVII w. Istniejący **dwór** datuje się, jako dzieło jednorodne łącznie z kolebkowymi piwnicami, na okres połowy XIX wieku, łącząc je z Piotrem Michałowskim. Jednakże analiza mapy katastralnej z 1852 r. nakazuje przesunięcie tej daty na okres **po połowie XIX w.**, gdyż zarejestrowany na mapie budynek usytuowany był nieco bardziej na pld. – zach, przy drodze. Zaznaczony szarfowaniem murowany budynek odpowiadający usytuowaniu obecnemu musiał powstać po 1852 r. (wraz z niezachowanymi obecnie budynkami gospodarczymi (w miejscu obecnej „dużej oficyny”, oranżerii, oraz na północ od dworu). Powstał jako budowla parterowa, częściowo podpiwniczona, z drewnianym gankiem od północy, przed którym zapewne znajdował się podjazd, a główny wjazd prowadził z obecnej drogi polnej. Piętro zostało nadbudowane, jako drewniane, **w końcu XIX w.** Szczyty piętra zostały ozdobnie oszalowane. Wówczas też we wnętrzu miała miejsce modernizacja wyposażenia, m.in. wprowadzono wówczas nowe piece o eklektycznym charakterze (obecnie zachowany tylko jeden), nową klatkę schodową. Ostateczny, zachowany do dzisiaj kształt architektoniczny z klasycystycznym portykiem przy elewacji frontowej, oraz eklektycznymi w wyrazie dobudówkami - półkolistej werandzie przy elewacji wschodniej i dwoma gankami od południa dwór otrzymał w **1928 r.**, gdy był własnością Zajaczkowskich. Wybudowano też wówczas budynek gospodarczy (stajnie) usytuowane nieopodal dworu (ob. budynek biurowo-mieszkalny „oficyna duża”).

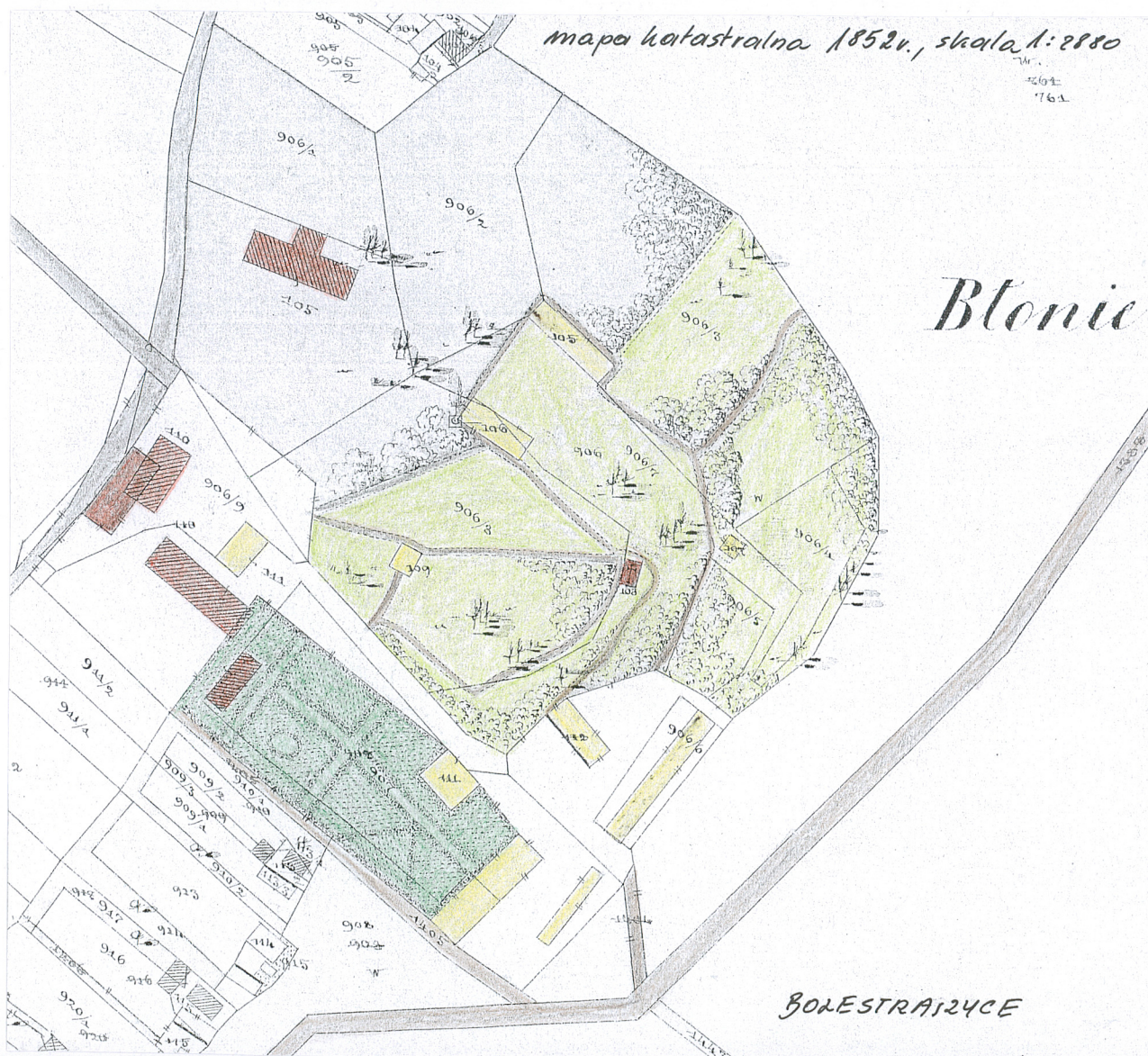
Również na połowę XIX w. datuje się przebudowę, a w zasadzie budowę na starych, sklepionych reliktach założenia obronnego **pawilonu ogrodowego** – być może Piotr Michałowski przeznaczył go na swoją pracownię malarską. Przyjmuje się, że Julia Michałowska z pozostałości dawnego dworu obronnego urządziła **kaplicę** (niemniej funkcję tę budynek musiał pełnić już wcześniej, gdyż na mapie z 1852 r. jest on oznaczony jako obiekt sakralny). Na kapitulu jednego z pilastrów widniała data 1890. Ponieważ Julia Michałowska zmarła w 1875 r., inwestycję tę należy cofnąć do lat 70. XIX w., a data 1890 może odnosić się do remontu kaplicy. Możliwe jest, że wówczas oszalowano, podobnie jak we dworze, szczyty kaplicy (pod nimi widoczny jest pierwotny gzyms). W okresie międzywojennym, być może również ok. 1928 r., do kaplicy dostawiono drewnianą wieżyczkę z sygnaturką i prawdopodobnie pokryto ją dachówką (według przekazów mieszkańców pochodzącą z remontowanego kościoła w Żurawicy).

Granice historycznego założenia nie uległy większym zmianom przynajmniej od XVIII w. W 1 połowie XIX w. zabudowa gospodarcza, w całości drewniana, skoncentrowana była w południowo – wschodniej części założenia, pomiędzy nią a dworem rozciągał się rozległy warzywnik (H. Stupnicki w swojej publikacji o Galicji z 1849 r. pisze, „Bolestraszyce..... z obszernym zakładem ogrodniczym”), dwa budynki znajdowały się w części północnej.

Wkładkę założył: październik 2005 r.,

Miejsce przechowywania negatywów: w posiadaniu autora karty

Park, o stosunkowo skromnym rozplanowaniu zajmował centralną część dawnego założenia obronnego. Główna promenada założona dookoła wzniesienia obronnego prawdopodobnie poprowadzona została po linii dawnych wałów obronnych. Nieistniejąca obecnie aleja łączyła dwór z pawilonem ogrodowym i kaplicą. Do zespołu prowadziły trzy bramy – dwie od południa z drogi do Wyszatyc bezpośrednio do części gospodarczej, trzecia, pełniąca funkcję bramy głównej, prowadziła przed front dworu z obecnej drogi polnej. Na początku XX w. droga ta została nieco odsunięta od dworu, co mogło mieć związek z jej funkcją jako drogi fortecznej – prowadziła do dwóch fortów austriackich. Usytuowanie zespołu w miejscu strategicznym musiało skutkować znacznym zniszczeniem w czasie I wojny światowej. Po II wojnie światowej upaństwowiony, dwór był użytkowany jako szkoła podstawowa, w latach 60. całość użytkowało Katowickie Przedsiębiorstwo Transportowe Budownictwa Przemysłowego, potem gminny ośrodek maszynowy. W 1975 r. został przejęty przez Zakład Fizjografii i Arboretum Towarzystwa Przyjaciół Nauk w Przemyśle.



2) teren d. fortalicjum



3) duży staw

1.Miejscowość:	2.Obiekt:	3.Zawartość wkładki (nazwa obiektu lub materiału uzupełniającego)
BOLESTRASZYCE	ZESPÓŁ DWORSKO-PARKOWY DWÓR	c.d. opisu, plany

c.d. opisu:

Rzut: na planie prostokąta, z portykiem przy elewacji północnej, półkolistym ryzalitem – werandą przy elewacji wschodniej i dwoma niewielkimi ryzalitami – gankami poprzedzonymi schodami przy elewacji południowej. Układ wnętrza dwutraktowy, z szerszym traktem wschodnim, w którym amfilada pomieszczeń reprezentacyjnych.

Bryła: budynek dwukondygnacyjny, podpiwniczony w części północnej, nakryty dachem dwuspadowym z użytkowym poddaszem z okienkami mansardowymi w obu połaciach, parterowe ryzality południowe nakryte osobnymi daszkami walcowymi, ryzalit wschodni nakryty balkonem z murowaną balustradą. Do elewacji frontowej dostawiony masywny portyk zwieńczony belkowaniem i trójkątnym szczytem.

Elewacje: wszystkie dwukondygnacyjne z profilowanym gzymsem między kondygnacjami, opięte pilastrami w narożach, tynkowane, otwory w profilowanych opaskach w tynku; frontowa (pn) – osłonięta sześciokolumnowym portykiem w wielkim porządku. Okrągłe kolumny niosą belkowanie nad którym przełamany szczyt ze sferycznym okienkiem pośrodku. W portyku, na poziomie piętra balkon z metalową balustradą. Elewacja trzyosiowa, z dwoma drzwiami wejściowymi w osiach skrajnych, na piętrze dwuosiowa; południowa – na parterze czteroosiowa z ryzalitami w osiach skrajnych, z trzema osiami niesymetrycznie umieszczonymi na piętrze, zwieńczona trójkątnym szczytem oszalowanym poziomo ozdobnie przyciętymi deskami, ze sferycznym okienkiem pośrodku. Ganki zwieńczone odcinkowymi szczytami z okulusami pośrodku, flankowane sterczynkami po bokach; wschodnia – czteroosiowa, drugą oś na parterze tworzy półkolista, przeszklona pięcioma oknami weranda zwieńczona tarasem zamkniętym murowaną, ozdobną balustradą; zachodnia – sześciuosiowa o niesymetrycznym rozstawie osi.

Wnętrze i wyposażenie: zachowany pierwotny układ pomieszczeń z korytarzem w trakcie tylnym i amfiladowym połączeniem reprezentacyjnych pomieszczeń przy ścianie wschodniej. Po kapitalnym remoncie brak oryginalnego wyposażenia za wyjątkiem pieca w pomieszczeniu parteru, a także drewnianych szpaletów drzwiowych i elementów stolarki okiennej. Większość okien, drzwi, a także schody są rekonstrukcją pierwotnych.

Instalacje: wodno – kanalizacyjna, elektryczna, gazowa, telefoniczna.

PARK

Obecne założenie parkowo – ogrodowe rozplanowane jest na dwóch poziomach: na wierzcholinie opadającej na wschód wysoką skarpią, stanowiącej historyczne, XVI-XVII-wieczne założenie obronne, w XVIII w. przekształcone na ogrody geometryczne, a na przełomie XVIII/XIX w. w park krajobrazowy; na dolnym tarasie – pierwotnie starorzeczcu Sanu, włączone w na przeł. XVIII/XIX w. w układ parku krajobrazowego. Głównym elementem przestrzennym parku jest zachowana promenada obiegająca krawędź wierzchołki skarpy – prawdopodobnie wyznaczająca dawny układ wałów obronnych. Parter dolny z dw. stawami połączonymi promenadami wyznaczony jest kulisą z trójrzędowego nasadzenia świerków (z lat 80. XX w.). Trzecim członem założenia ogrodowego jest teren dawnych błoni rozciągających się pomiędzy parkiem a drogą Przemyśl – Wyszatyce, włączonych w teren arboretum na początku lat 90. XX w. Ze starego, XVIII-wiecznego, geometrycznego założenia zachowały się jedynie rzędy lip i alei leszczynowych. Dominujące niegdyś w składzie drzewostanu wiązy zostały zniszczone w połowie XX wieku. Zachowały się liczne okazy topoli białych, olszy szarej. W okresie od 1975 r. drzewostan został uzupełniony wieloma rodzimymi i obcymi gatunkami drzew, krzewów i kwiatów.

Wkładkę założył: wrzesień 2005 r.,

Miejsce przechowywania negatywów: w posiadaniu autora karty



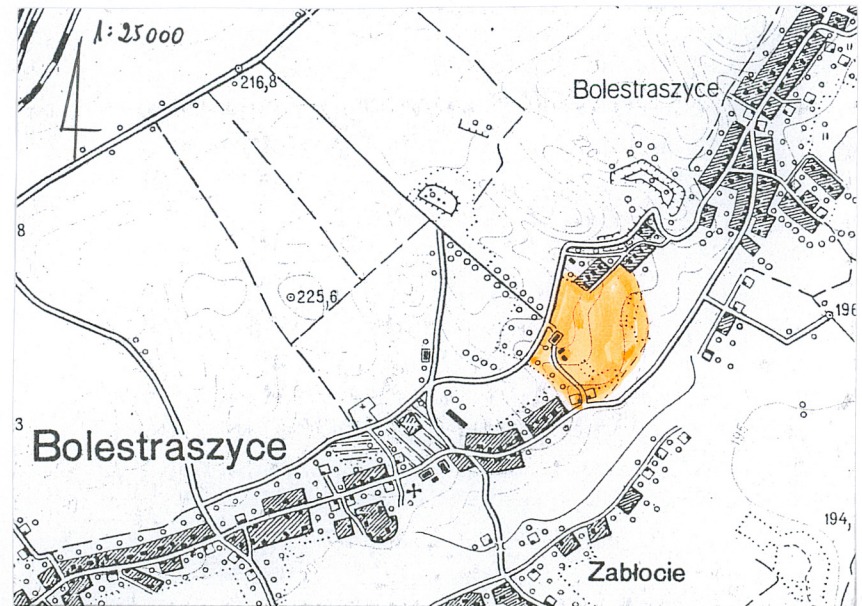
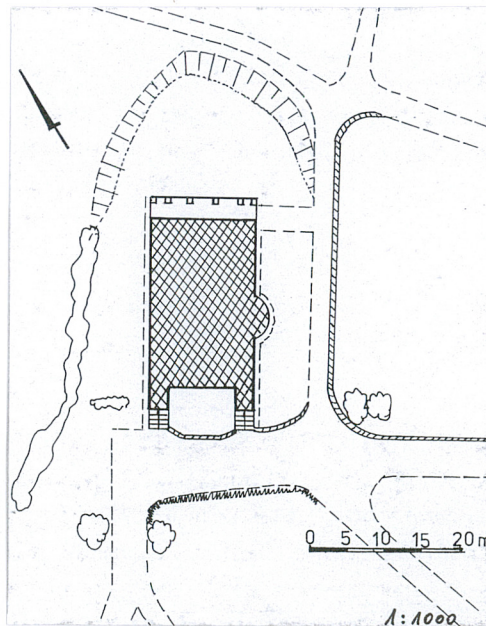
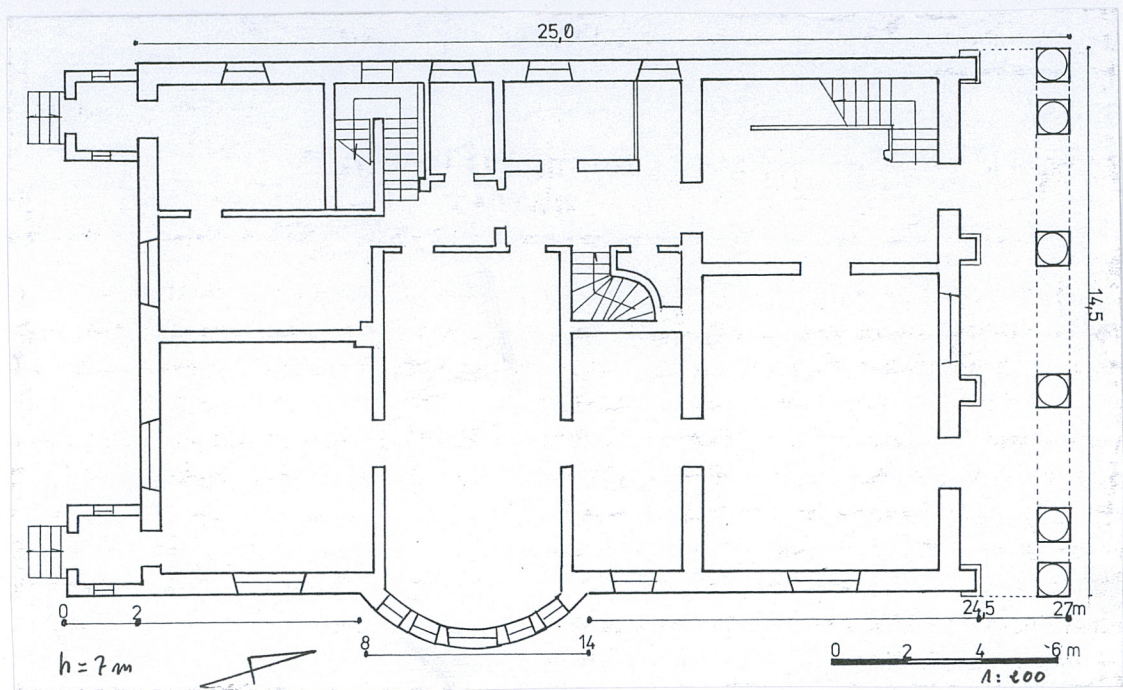
Widok ogólny od południa



Elevacja frontowa - północna



Elevacja południowa



1. Miejsowość:

BOLESTRASZYCE

2. Obiekt:

**ZESPÓŁ DWORSKO-PARKOWY
DWÓR**

3. Zawartość wkładki (nazwa obiektu lub materiału uzupełniającego)

zdjęcia



Elewacja zachodnia



Wieranda w elewacji wschodniej



Wiatka schodowa



Korytarz na poddaszu



Drzwi wejściowe w elewacji frontowej

Wkładkę założył: wrzesień 2005 r.,

Miejsce przechowywania negatywów: w posiadaniu autora karty



Piec w pomieszczeniu pd-wsch.



Piwnice - komora ptn.



Piwnice - komora ptd.



Schody do piwnicy



ten. oficyna duzia - d. biurolinki
gospodarcze