

A B C D E F G H I J K L M N O P R S T U V W X Y Z NR

2558

KARTA EWIDENCYJNA ZABYTKÓW
ARCHITEKTURY I BUDOWNICTWA

1. Obiekt

BUDYNEK ZESPOŁU SZKÓŁ BUDOWLANYCH

2. Czas powstania

1911-1912

rozbudowa 1931 r.

3. Miejscowość

JAROSŁAW

4. Adres 37-500 JAROSŁAW

ul. Poniatowskiego 23

nr. Hipoteczny

5. Przynależność administracyjna

województwo podkarpackie

gmina Jarosław

JAROSŁAWSKI

6. Poprzednie nazwy miejscowości

j.w.

7. Przynależność administracyjna 1.VI.1975

województwo rzeszowskie, przemyskie

powiat jarosławski

8. Właściciel i jego adres

Zespół Szkół Budowlanych i Ogólnokształ.

im. Króla Kazimierza Wielkiego w Jarosławiu

ul. Poniatowskiego 23

9. Użytkownik i jego adres

j.w.

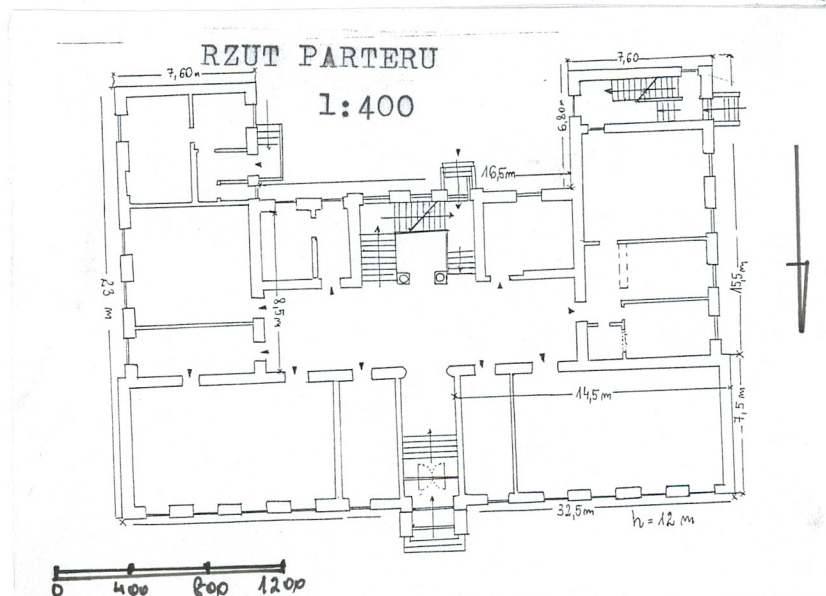
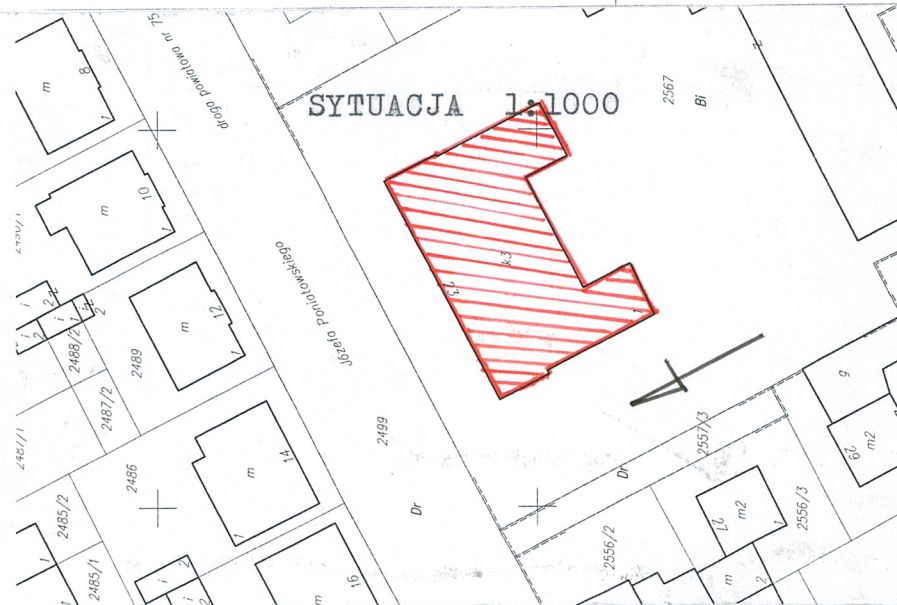
10. Rejestr zabytków wieńce nagrobne

A-124

19.09.2005 r.

Nr..... data.....

11. Zdjęcia , rzut, przekrój, sytuacja, orientacja



Niedostatek uczniów w przemyśle budowlanym spowodował, że Rada Miejska w Jarosławiu, zgodnie z wnioskiem Magistratu z 1909 r. postanowiła poczynić wszelkie kroki do kreowania szkoły zawodowej przemysłowej i zobowiązała się ofiarować na cele szkoły 1 - 1,5 morga gruntu. Gmina Miasta miała bezpłatnie dostarczyć budynek i utrzymać go w dobrym stanie. Budynek ten wg projektu miał być jednopiętrowy o powierzchni zabudowy 580 m². Koszty budowy budynku i urządzeń, zakupu placu wynosiły ok. 110.000 koron. Na połowę tej sumy Gmina zaciągnęła pożyczkę. W tym samym roku c.k. Ministerstwo Robót Publicznych we Wiedniu w związku z przesłanym programem i szkicem szkoły poinformowało, że został zaproszony do współpracy prof. Ryszard Greiffenhaben z Irkucka. Wkrótce Ministerstwo przesłało szkic projektu szkoły opracowany przez prof. R. Greiffenhabena, który burmistrz A. Dietzius przesłał 30 grudnia 1909 roku do asesora J. Strisonera z prośbą o zaopiniowanie.

Na początku 1910 roku Władysław Słoniewski ofiaruje Gminie plac pod budowę szkoły o powierzchni 3960 m² (66 m długości, 60 m szerokości) przy ulicy Poniatowskiego w cenie 3,60 koron za 1 m².

W tym samym czasie Rada Miejska przesyła Radzie Szkolnej Krajowej we Lwowie odpis petycji wysłanej do c.k. Ministerstwa Robót Publicznych w Wiedniu. Podobne pismo przesyła Gmina miasta.

16 września 1910 roku c.k. Starostwo w Jarosławiu informuje magistrat miasta, że Ministerstwo reskryptem z 14 lipca 1910 roku (L. 239/2) zezwoliło na założenie państwowej szkoły rzemiosł budowlanych w Jarosławiu, a termin otwarcia uzależnia od zatwierdzenia projektu budynku z uzupełnieniami. Pismo podpisał starosta Rawski.

Rada Miejska postanowiła 20 września 1910 roku jednomyślnie pojąć uchwałę o utworzeniu Państwowej Szkoły Rzemiosł Budowlanych w Jarosławiu i na ten cel zaciągnąć pożyczkę w wysokości 120.000 koron.

Sytuacja: usytuowany od strony południowej ulicy Poniatowskiego, w luźnej zabudowie pomiędzy budynkiem nr 19 a 21, na ogrodzonej, dużej działce nr ew. 2567, w tyle zabudowanej budynkiem warsztatów i sali gimnastycznej.

Materiał, konstrukcja, technika: zbudowany z cegły, otynkowany; stropy - nad piwnicą odcinkowe murowane z cegły na stalowych żebrach, korytarze betonowe, kasetonowe, pozostałe - drewniane płaskie; więźba dachowa drewniana, płatwiowo-kleszczowa; dach dwuspadowy, pokryty blachodachówką; posadzki - piwnice - betonowe, korytarze - płytki ceramiczne, pozostałe - parkiet i lastriko; schody - jednobiegowe, z lastrika - wyrównawcze, klatka schodowa główna - trzybiegowa lastrikowa z metalową poręczą oraz dwubiegowa z lastrika w ryzalicie; stolarka - drzwi drewniane, dwu i jednoskrzydłowe, płycinowe pełne i częściowo przeszklone, taflowe i obite boazerią, okna w części drewniane, skrzynkowe dwudzielne z naświetlem i ościeżnicowe, wielokwaterowe na korytarzach, w części nowe z PCV.

Rzut: na planie zbliżonym do litery "U", do prostokątnego korpusu głównego w elewacji tylnej dostawione są boczne ryzalitty. Wnętrze trzytraktowe wieloosiowe. Trakt środkowy zajmuje korytarz, który na osi środkowej mieści węzeł komunikacyjny, tj. schody biegnące na niższy poziom i do piwnicy oraz klatkę schodową główną prowadzącą na wyższe kondygnacje. Układ poszczególnych pomieszczeń korytarzowy. Dodatkowa klatka schodowa umieszczona jest w ryzalicie od wschodu. Natomiast w ryzalicie zachodnim usytuowane jest mieszkanie dozorca. Wejście główne do budynku usytuowane na osi środkowej połączone jest z korytarzem głównym dwupoziomową wąską sienią ze stopniami wyrównawczymi odgradzona od niego drzwiami wahadłowymi.

Bryła: kondygnacyjna z użytkową częścią poddasza, podpiwniczona - suteryny, nakryta dwuspadowym dachem ze świetlikami, ryzalitty odrębnymi dachami dwuspadowymi.

Elewacje: **Elewacja frontowa - północna** - 11-osiowa z wejściem na osi środkowej, wysoki wydzielony cokół z oknami suteryn, parter boniowany, otwory okienne prostokątne, na parterze w profilowanych opaskach, na I piętrze w profilowanych opaskach i podokiennikami z dzwoneczkami zaś na II piętrze w opaskach płaskich. Wejście po schodkach, zaakcentowane portalem zwieńczonym półkoliście w oprawie architektonicznej w postaci boniowanych pilastrów podtrzymujących architrav zakończony po bokach wypukłymi wazonami. **Elewacja tylna** - z wieloosiowym korpusem głównym i jednoosiowymi ryzalitami bocznymi, z wejściem na środku, gładka. **Elewacje boczne** - 4-osiowe, z płytkim 1-osiowym ryzalitem bocznym, w którym od strony zachodniej wejście, parter boniowany, okna rozwiązane jak we frontowej.

Wnętrze i wyposażenie: kamienne schody i sztukateryjne fasety sieni wejściowej, na której ścianie pamiątkowa tablica fundacyjna o treści podanej "w historii", oryginalne posadzki w sieni i na korytarzach, na osi centralnej korytarza zarówno na I i II piętrze dwie kolumny podtrzymujące kasetonowy strop stanowiące rodzaj obramienia klatki schodowej, między nimi na parterze umieszczona tablica upamiętniająca uczniów i profesorów, którzy zginęli w czasie II wojny. Zachowana w części stolarka drzwiowa i okienna.

Instalacje: wod.-kan., elektryczna, gazowa, c.o.

<p>14.Kubatura</p> <p>9.150 m³</p>	<p>15.Powierzchnia użytkowa</p> <p>2.907 m²</p>	<p>16.Przeznaczenie użytkowe</p> <p>edukacyjne</p>	<p>17.Użytkowanie obecne</p> <p>edukacyjne</p>
<p>18.Prace budowlane i konserwatorskie, ich przebieg i dokumentacja</p> <p>W latach 1945 - 1947 odbudowa szkoły po spaleniu przez Niemców. Później remonty bieżące oraz częściowa wymiana parkietów, drzwi zewnętrznych i wewnętrznych. W 2005 roku rozebrano szklane świetliki na dachu, wymieniono pokrycie z blachy gładkiej na blachodachówkę, wykonano konserwację odeskowania dachu i więźby dachowej, wymieniono obróbki blacharskie, instalację odgromową, przemurowano kominy i częściowo wymieniono okna.</p>		<p>19.Stan zachowania(fundamenty, ściany zewnętrzne, ściany wewnętrzne, sklepienia, stropy konstrukcje dachowe, pokrycia dachu, wyposażenie i instalacje</p> <p>Ogólny stan budynku dobry. Uszkodzenia wykazują tynki zewnętrzne, zwłaszcza na elewacji tylnej, występuje również zawilgocenie budynku w dolnych partiach murów.</p>	
		<p>20.Najpilniejsze postulaty konserwatorskie</p> <p>Wykonać renowację elewacji oraz osuszenie murów i nałożenia izolacji pionowej. Zachować pierwotny układ wnętrz i występujący wystrój.</p>	

21. Akta archiwalne (rodzaj akt, numer i miejsce przechowania)

- Księga Uchwał Rady Miejskiej z 1906 - 1911 s. 223, s. 363-367, z 1911 - 1920 s. 9, s. 18, s. 92, s. 123-124, z 1925 - 1928 s. 111 - Muzeum w Jarosławiu
- Akta m. Jarosławia t. 265 K 1-8, K 9-10, K 11-12, K 14-15, K 21-23, K 41-43, K 70 - WAP Przemysł
- Akta m. Jarosławia t. 178 K 86-91, K 93-94, K - WAP Przemysł
- Akta m. Jarosławia t. 180 K 30-33 - WAP Przemysł
- Księga hipoteczna Jarosławia 106 lwh 4547 Państwowe Biuro Notarialne Jarosław
- Księga Protokołów Rady Miejskiej 1928-38 s. 111, 1929-38 s. 1143 i s. 1154 Muzeum w Jarosławiu

22. Bibliografia

- Jarosław - Studium historyczno-urbanistyczne, cz. I ogólna s. 11
PP PKZ O/Rzeszów, Jarosław 1977 r.
- Z dziejów jarosławskiej szkoły budowlanej 1911-1986, inż. arch. Janina Starzewska - c.k. Szkoła Rzemiosł Budowlanych w Jarosławiu, Jarosław 1986 r., s. 7 - 16
- M. Orłowicz - Jarosław - jego przeszłość i zabytki, Lwów 1921 r.

23. Źródła ikonograficzne i fotografia (rodzaj, miejsca przechowania, sygnatury)

24. Uwagi różne

25. Opracował

tekst wrzesień 2006 r. *Ryszard T. Ławon*

plany, rysunki wrzesień 2006 r. *Ryszard T. Ławon*

zdjęcia fotograf. wrzesień 2006 r. *Ryszard T. Ławon*

miejsce przechowania negatywów - u autora

Karta po wypełnieniu podlega ochronie na podstawie przepisów autorskiego

26. Adnotacje o inspekcjach, informacje o zmianach (daty, imiona i nazwiska wypełniających)

27. Załączniki

wkładka - 4 str

NR.....

1.Miejscowość	2.Obiekt (nazwa jak w karcie) Budynek	3.Zawartość wkladki (nazwa obiektu lub materiału uzupełniającego)
JAROSŁAW	Zespołu Szkół Budowlanych	c.d. pkt. 12 - Historia

Do zawarcia umowy z rządem upoważniono burmistrza dr Adolfa Dietziusa, wiceburmistrza Józefa Rohma oraz radnych: profesora Ignacego Rychlika, księdza Stefana Fusa i Jana Pretoriusa.

C.K. Starostwo 29 marca 1911 roku przesłało do Magistratu przerobione przez miejski urząd budownictwa plany budynku z zastrzeżeniem, że nie wszystkie usterki zostały usunięte, chodziło tu o ciemne korytarze, wąski westybul, źle zaprojektowane mieszkania dyrektora i woźnego na parterze. Ministerstwo przysłało dwa nowe zarysy planów szkoły. Odnośnie elewacji Ministerstwo było zdania, że należy ją uprościć i zgrać architektonicznie z otoczeniem. Magistrat na podstawie tych szkiców miał opracować projekt szczegółowy i kosztorys.

Rada Miejska 26 kwietnia 1911 roku uchwaliła, aby zakupić pod budynek grunt o powierzchni 3910 m² (w cenie 4 korony za m²) od Władysława Słoniewskiego. Został zawarty kontrakt kupna-sprzedaży, na mocy którego z parceli lwh 2928 wydzielona została nowa parcela 1 kat. 1164/17 o pow. 3910 m².

Szkoła zaczęła istnieć 1 października 1911 roku. Jej dyrektorem został radca budowniczy Lucjan Baecker. Jak wynika z pisma z dnia 10 maja 1912 roku, rozmawiał on z dr Matzkiem w sprawie oświetlenia gazowego oraz wysunął zastrzeżenia dotyczące celowości rozkładu i przeznaczenia niektórych pomieszczeń w projekcie budynku. Szczególnie zwracał uwagę na brak sali konferencyjnej, którą zaproponował utworzyć na pierwszym piętrze (obok kancelarii) przez usunięcie ścianki działowej z dwóch mniejszych pomieszczeń. Na posiedzeniu 11 maja 1912 roku magistrat uchwalił proponowane zmiany w projekcie.

W księdze hipotecznej pod lwh 4547 zamieszczono wpis z datą 18 maja 1912 roku: *Na podstawie postanowienia Magistratu miasta Jarosławia z dnia 17 maja 1912 roku lwh 8405 uwidacznia się, że na frontowej części parceli gr. lk. 1164/19 zbudowany murowany dom piętrowy przeznaczony jest na pomieszczenie c.k. szkoły przemysłu budowlanego w Jarosławiu i oznaczony numerem kat. 138 Krakowskie Przedmieście.*

Następnie 29 maja 1912 roku Rada Miejska uchwaliła wprowadzenie – zgodnie z wnioskiem magistratu – oświetlenia gazowego w budynku szkoły kosztem 2423 koron, a na posiedzeniu w dniu 30 listopada 1912 roku zalecono w celu pokrycia wydatków na budowę gmachu zaciągnąć w Banku Krajowym pożyczkę w wysokości 80.000 koron na hipotekę realności 138 lhw 4547 na Krakowskim Przedmieściu. Kilkuletnie zabiegi Magistratu i Gminy miasta Jarosławia uwieńczone zostały sukcesem o czym informowała umieszczona na parterze szkoły w 1912 roku tablica fundacyjna:

Wkładkę założył: wrzesień 2006 r. Ryszard T. Tomasz

Miejsce przechowywania negatywów – u autora

1.Miejscowość	2.Obiekt (nazwa jak w karcie) Budynek	3.Zawartość wkładki (nazwa obiektu lub materiału uzupełniającego)
JAROSŁAW	Zespołu Szkół Budowlanych	c.d. pkt. 12 - Historia

Za szczęśliwego panowania
cesarza Franciszka Józefa I
za rządów krajem
namiestnika
dra Michała Bobrzyńskiego
marszałka
dr Stanisława hr. Badeniego
burmistrzostwa nad miastem
dra Adolfa Dietziusa
Gmina król. woln. handl.
miasta Jarosławia
ufundowała i wyposażyla
ten gmach na przybytek nauki
ku użytkowi i dobru teraźniejszych
i przyszłych pokoleń.
Roku Pańskiego 1912.



elewacja frontowa



elewacja boczna

Wkładkę założył: wrzesień 2006 r. *Ryszard T. Kuncen*

Miejsce przechowywania negatywów – u autora

NR.....

1. Miejsowość JAROSŁAW	2. Obiekt (nazwa jak w karcie) Budynek Zespołu Szkół Budowlanych	3. Zawartość wkładki (nazwa obiektu lub materiału uzupełniającego) c.d. pkt. 12 - historia
-------------------------------	---	---

W 1914 roku wojska austriackie zajmują budynek szkoły na cele kwaterunkowe zaś w 1915 zostaje utworzony tam szpital.

Wznowienie zajęć w szkole następuje w 1921 roku a dyrektorem zostaje inż. arch. Franciszek Hornung.

W związku z rozwojem szkoły i zapotrzebowaniem na absolwentów Tymczasowy Zarząd Miasta pod przewodnictwem inż. Stanisława Sierankiewicza uchwalił w 1927 roku, zgodnie z wnioskiem Magistratu, pokrycie z funduszu gminy kosztów nadbudowy drugiego piętra budynku szkoły oraz potrzebnych magazynów i warsztatów pod warunkiem, że Magistrat otrzyma obietnicę władz szkolnych pozostawienia nadal państwowej Szkoły Rzemiosł Budowlanych.

Sprawa rozbudowy szkoły nie została tak szybko rozwiązana przez Zarząd Miasta. Dopiero w 1931 roku, gdy dyrektorem został inż. arch. Tadeusz Broniewski, nadbudowano II piętro szkoły. Budynek był dwupiętrowy, posiadał 10 sal lekcyjnych, pięć gabinetów, bibliotekę, sekretariat, salę konferencyjną, portiernię oraz mieszkanie dyrektora i woźnego.

W dniu 3 września 1937 roku Rada Miejska wyraziła zgodę na sprzedaż Skarbowi Państwa budynku stanowiącego własność Gminy i przemianowanie szkoły na Państwowe Liceum Budowlane. Z rozkazu władz budowlanych, w związku z wybuchem wojny, nastąpiło zamknięcie szkoły.

W dniu 17 września 1943 roku szkoła zostaje zamieniona na szpital zaś w 1944 roku spalona przez Niemców.

W latach 1945-1947 następuje odbudowa budynku szkolnego - dyr. inż. Józef Barański. W dniu 27 listopada 1966 roku wykonanie i wmurowanie w holu obiektu tablicy pamiątkowej ku czci profesorów i uczniów, którzy zginęli w czasie II wojny światowej.

Wkładkę założył: wrzesień 2006 r. *Ryszard T. Łucian*

Miejsce przechowywania negatywów – w posiadaniu autora.

1.Miejscowość	2.Obiekt (nazwa jak w karcie) Budynek	3.Zawartość wkładki (nazwa obiektu lub materiału uzupełniającego)
JAROSŁAW	Zespołu Szkół Budowlanych	fotografie



elewacja północna - frontowa



elewacja zachodnia



wyście główne



nieu

Wkładkę złożył: wrzesień 2006 r. Ryszard T. Janiak

Miejsce przechowywania negatywów – u autora