

1. Obiekt

PAŁAC TRZECIESKICH OB. PRZEDSZKOLE I ZAKŁADOWY DOM KULTURY K.H.S.

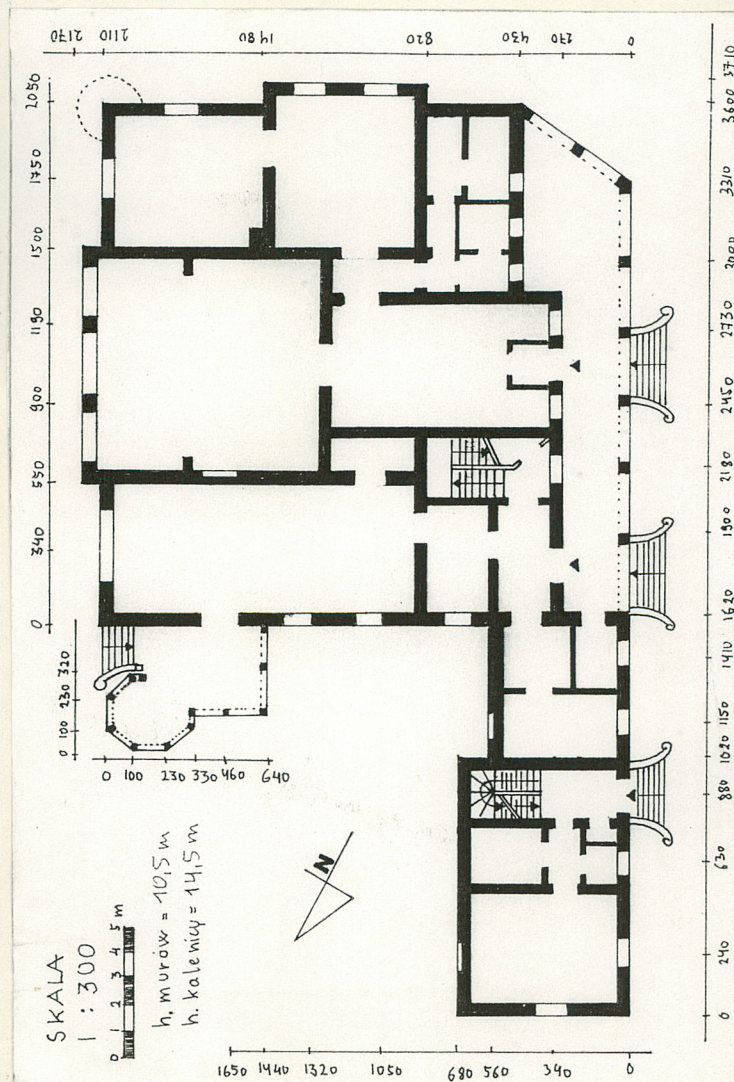
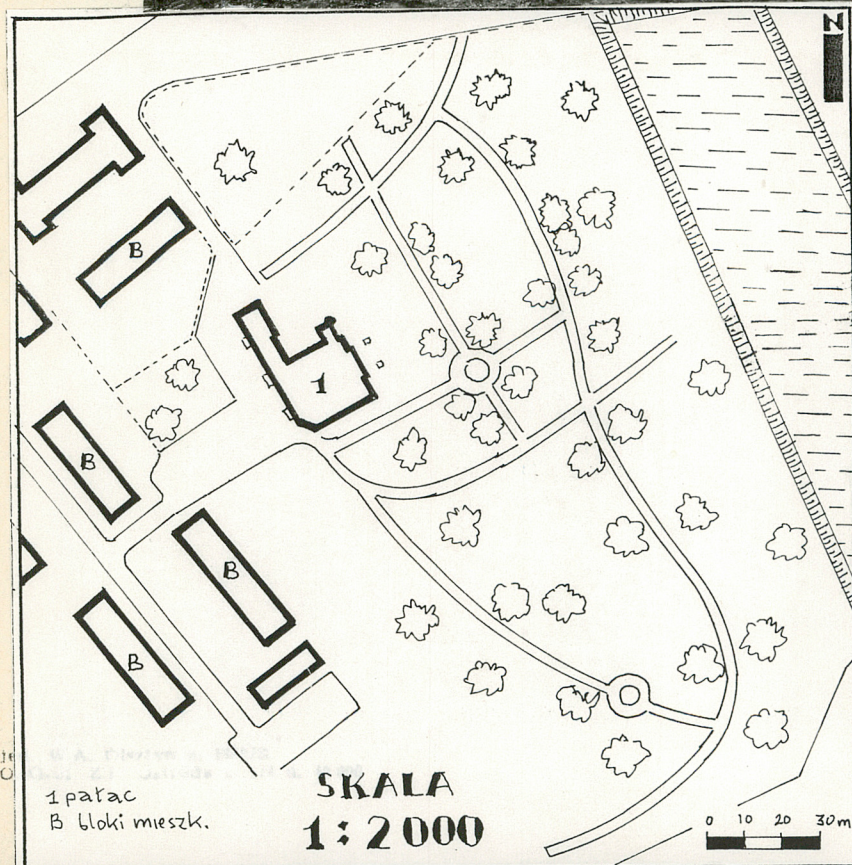
2. Czas powstania

4ćw.XIXw.

3. Miejscowość

KROSNO-POLANKA

11 Zdjęcia



4. Adres

*ob. Bolesława Chrobrego 903*  
Krosno, ul. 25-lecia PRL

LWH 25

nr hipoteczny

5. Przynależność administracyjna

województwo **krośnińskie**

gmina **Krosno**

6. Poprzednie nazwy miejscowości

**Polanka**

7. Przynależność administracyjna  
przed 1 VI 1975

województwo **rzeszowskie**

powiat **Krosno**

8. Właściciel i jego adres

**Spółka Akcyjna Krośnińskie  
Huty Szkła w Krośnie  
ul. Tysiąclecia**

9. Użytkownik i jego adres

**Przedszkole zakładowe, Zakładowy  
Dom Kultury przy KHS. SA.**

10. Rejestr zabytków

Nr

**A 130**

data

**16.01.1989**



12. Autorzy, historia obiektu, określenia stylu.

W 1808r. wieś Polankę kupił od Jacka i Magdaleny ze Strzałkowskich Borkowskich Jan Trzeciecki. Data ta wiąże się z powstaniem pierwszego dworu murowanego, który według katastru z 1851 roku miał plan prostokątny. Około poł. XIXw. właściciel majątku Tytus Trzeciecki zainteresował się i wsparł finansowo prace I.Łukasiewicza. Został udziałowcem dobrze prosperującej spółki naftowej. Sukces ekonomiczny uwieńczony został budową nowej rezydencji co nastąpiło w 4 ćw. XIXw. Budowa zapewne była kosztowna skoro w 1887r. Trzeciecki sprzedał Wiktorowi Klobassie, jednemu z dawnych współudziałowców wieś Polankę. Od 1910 pałac należał do Urszuli z Łętowskich Trzecieckiej, następnie przeszedł na własność Krośnińskich Hut Szkła. Po wojnie istniała tu wytwórnia baniek choinkowych. Na skutek modernizacji z lat 30-tych i adaptacji budynku do nowych potrzeb w latach 50 i 60-tych układ wnętrza uległ znacznemu przekształceniu. Wejście główne znajdujące się pierwotnie w ryzalicie elewacji pn.-wsch. zlikwidowano na rzecz wejścia z pd.-zach. podcienia. Zlikwidowano również poddasze mieszkalne. W latach 50-tych zbudowano na terenie dworskim nowe osiedle mieszkaniowe naruszając przestrzeń pierwotnego założenia pałacowo - parkowego. Pałac zbudowany jest w stylu neorenesansowym.

13. Opis (sytuacja, materiał i konstrukcja, rzut, bryła, elewacje, wnętrze, wyposażenie, instalacje)

Usytuowany jest w zach. dzielnicy Krosna, w Polance - dawnej wsi, w jej centrum, pomiędzy torami kolejowymi a obwodnicą. Pałac znajduje się w otoczeniu parku krajobrazowego, na jego pd. skraju. Teren od strony pn.-wsch. i częściowo pd. o wyraźnych granicach ogrodzony jest siatką. Z pozostałych stron zwłaszcza od pd.-zach. otwarty na nowe osiedle mieszkaniowe, ułożone w bezpośredniej bliskości pałacu.

Materiał, technika - budynek murowany z cegły, otynkowany, zdobiony dekoracją sztukatorską. Cokół licowany regularnymi płytami piaskowca. Cokół altany licowany piaskowcem łamanym. Altana drewniana konstrukcji słupowej, zdobiona snycerką. Sklepienie piwnic odcinkowe na belkach, stropy kleina. Dach o ustroju płatwiowokleszczowym o rozbudowanym systemie podpór. Krokwie podparte w 3 punktach. Płatew kalenicowa wsparta na słupach tworzących 3 wieżary pełne, stężone zastrzałami i spięte kleszczami. Słupy płatwi pośrednich tworzą podobne układy. Dach skrzydła bocznego płatwiowokleszczowy z dwoma stolcami. Dachy kryte dachówką ceramiczną. Daszek altany i hełm wykusza kryte blachą. Posadzki cementowe, ceramiczne wielobarwne, lastrykowe i klepkowe. Schody zewnętrzne 1-biegowe kamienne. Schody wewnętrzne 1-biegowe powrotne; 2-biegowe łamane żelbetowe. Otwory okienne sklepione łukiem pełnym, odcinkowym i płasko; różnych wielkości. Okna ościeżnicowe 1,2 i 3 skrzydłowe z nadświetlem. Otwory drzwiowe sklepione płasko. Drzwi 1 i 2 skrzydłowe, płycinowe pełne, niektóre z nadświetlem. Arkady sklepione łukiem pełnym. Drzwi na poddasze, barierki oraz kotwy roboty kowalskiej.

Rzut - korpup zbliżony do kwadratu. Z pn.-zach. narożnika wysunięte jest skrzydło występujące przed i równoległe do elewacji zach. Korpus ma: środkowe ryzalicy od wsch. i pd.; arkadowy podcień o ściętym narożu od zach. kryty taras z 8-boczną altaną przy pn.-wsch. narożu, wykusz w pd.-wsch. narożu. W układzie wewnątrz zaznacza się ~~3-tryktow~~ 3-trakty i 3-osie. Skrzydło 1-traktowe. Zarówno korpus jak i skrzydło mają osobne klatki schodowe.

Bryła - budynek korpusu 1-piętrowy, częściowo podpiwniczony, nakryty dachem 4-spadowym kalenicowym. Ryzalit wsch. nakryty dachem 2-spadowym, osłonięty attykowym szczytem. Skrzydło boczne parterowe, częściowo podpiwniczone, nakryte dachem 2-spadowym. Podcień 1-kondygnacyjny z tarasem odkrytym u góry. Wykusz okrągły 1-kondygnacyjny, nakryty baniastym hełmem, wsparty na lejkowatej konsoli. Taras i altana ażurowe nakryte daszkiem 3-spadowym oraz daszkiem namiotowym 8-spadowym. Komin z nastawą zachowany nad skrzydłem.

Elewacje - gładko otynkowane. Obwiedzione profilowanymi gzymsami: kolankowym i podokapowym, szerokim z motywem wolic oczek. Dekoracja elewacji skupiona wokół okien, zaakcentowana jest szczególnie w ryzalicie wsch. i altanie. Okna parteru półkoliste, piętra - prostokątne; w profilowanych opaskach rozglifionych, bądź płaskich; ozdobionych wsporami i zwornikami, bądź profilowanymi gzymsami pod i nadokiennymi, niektóre ze wspornikami. W skrzydle okna prostokątne, rozglifione z profilowaniem ujętym w kostki wspór i zworników. Elewacja wsch. z ryzalitem środkowym i wykuszem narożnym. Ryzalit 3-osioowy. Okna parteru półkoliste, obwiedzione szerokimi boniowanymi opaskami wspartymi na boniowanych pilastrach. Okna I piętra prostokątne w profilowanych opaskach z balustradowym podokiennikiem. Szczyt 2-kondygnacyjny ujęty w pilastry, gzymsy i woluty, zdobiony parą antyetycznych gryfów oraz kartuszem herbowym. Poniżej ozdobne kotwy. Pn. narożnik elewacji do wys. 1 kondygnacji boniowany, pd. ozdobiony wykuszem. Wykusz 3-osiowy, wsparty na konsoli opasanej gzymsami profilowanymi i motywem wolic oczek. Elewację pd. zdobi tenże wykusz oraz środkowy 2-osiowy ryzalit. Elewacja zach. ozdobiona arkadowym podcieniem, przedłużona jest bocznym skrzydłem. Łuki arkad



<p>14. Kubatura</p> <p>4730 m<sup>3</sup></p>	<p>15. Powierzchnia użytkowa</p> <p>580 m<sup>2</sup></p>	<p>16. Przeznaczenie pierwotne</p> <p>mieszkalne</p>	<p>17. Użytkowanie obecne</p> <p>przedszkole, dom kultury</p>
<p>18. Prace budowlane i konserwatorskie, ich przebieg i dokumentacja</p> <p>W latach 50-tych przeprowadzono adaptację budynku na cele przemysłowe. W 1968 nastąpiła zmiana funkcji i kolejne prace adaptacyjne. Pomieszczono tu wówczas przedszkole i zakładowy dom kultury. W czasie tych prac największym przekształceniu uległy wnętrza i ich wystrój oraz ciągi komunikacyjne. Wymieniono część stolarki i część posadzek. Prace prowadzone były przez brygadę budowlaną Hut Szkła. Dokumentacja w administracji tychże Zakładów.</p>		<p>19. stan zachowania (fundamenty, ściany zewnętrzne, ściany wewnętrzne, sklepienia, stropy, konstrukcje dachowe, pokrycie dachu, wyposażenie i instalacje)</p> <p>Stan techniczny budynku dostateczny. Fundamenty wsch. części budynku zawilgocone na skutek zniszczenia rynny spustowej. Cokół ryzalitu wsch. ma ślady pęknięć. Ściany i dach w dobrym stanie. Cokół altany oraz konstrukcja drewniana osłabione. Schody zewnętrzne z licznymi uszkodzeniami. Wyposażenie nie zachowane. Instalacje sprawne.</p> <p>20. Najpilniejsze postulaty konserwatorskie</p> <p>Poprawić rynny spustowe i osuszyć zawilgocenia fundamentu. Altana wymaga szybkiego remontu, zabezpieczyć należy schody zewnętrzne przed dalszą destrukcją. Należy wydzie- lić od pd.-zach. przestrzeń, która należeć będzie do otoczenia pałacu, odgrodzić ją od nowego osiedla, odpowiednio zaaranżować i objąć ochroną.</p>	



21. Akta archiwalne (rodzaj akt, numer i miejsce przechowywania)

Plan gminy katastralnej Polanka z 1851r., Plan gminy katastralnej Polanka z 1913r. w Miejskim Urz. Geod. w Krośnie.  
Księga gruntowa gminy katastralnej Polanka. Sąd Woj. w Krośnie.

22. Bibliografia

W.Sarna: Opis powiatu krośnieńskiego pod względem historyczno-geograficznym, Przemyśl 1898, s.406.  
Katalog Zabytków Sztuki w Polsce- Krosno, Dukla i okolice red. E.Śnieżyńska-Stolot i Fr.Stolot, Warszawa 1977, s.96.  
St.Kłos: Krosno i okolice, przewodnik, Warszawa 1987, s.56.

23. Źródła ikonograficzne i fotografia (rodzaj, miejsce przechowywania, sygnatury)

24. Uwagi różne

25. Opracował

tekst mgr Barbara Bosak IX - X 1992r. *Barbara Bosak*  
imię, nazwisko, data, podpis  
plany, rysunki mgr Barbara Bosak IX - X 1992r. *Barbara Bosak*  
imię, nazwisko, data, podpis  
zdjęcia lotogr. mgr Antoni Bosak IV 1992r. *Antoni Bosak*  
imię, nazwisko, data, podpis

miejsce przechowywania negatywów

Karta po wypełnieniu podlega ochronie na podstawie przepisów prawa autorskiego

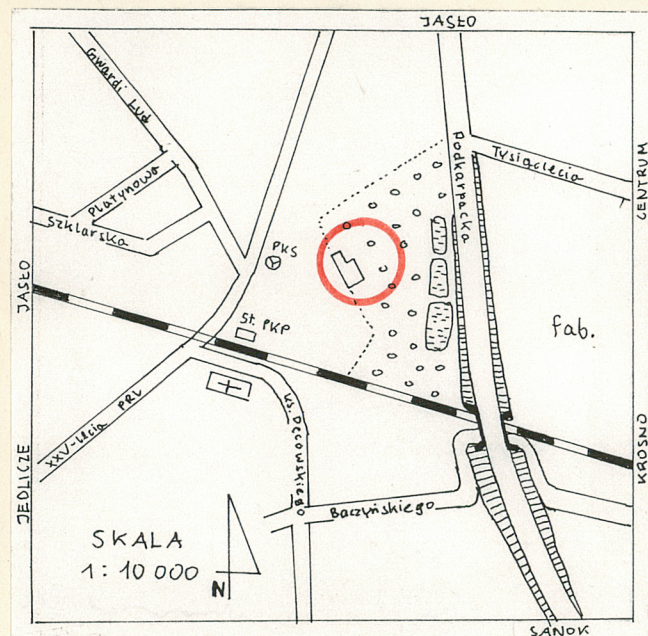
26. Adnotacje o inspekcjach, informacje o zmianach (daty, imiona i nazwiska wypełniających)

27. Załączniki



1. Miejscowość KROSNO	2. Obiekt (nazwa jak w karcie) PAŁAC TRZECIESKICH	3. Zawartość wkładki (nazwa obiektu lub materiału uzupełniającego) plan orientacyjny i 7 fotografii 1.elewacja wsch. 2.elewacja pn. 3.elewacja zach. 4.wykusz w narożu pd.-wsch. 5.altana przy narożu pn.-zach. 6.ryzalit wsch. 7.wieżba dachowa
--------------------------	--	--

cd.13. są sfazowane. Do podcienia i skrzydła prowadzą schody o niskich parapetach zakończonych ślimacznicami. Elewacja pn. ma wysunięte skrzydło z trójkątnym szczytem oraz altanę ażurową. Słupy altany rzeźbione są w układy kubiczne i ornamentalno-geometryczne. Górą spięte są ozdobną kratownicą oraz mieczami o wykroju wolutowym. Wnętrza - skromne bez dekoracji. Wyposażenie - nie zachowane. Instalacje - elektryczna, wodno-kanalizacyjna, c.o., telefoniczna, gazowa.



mgr Barbara Bosak IX - X 1992r.

Wkładkę złożył: (imię, nazwisko, data)

Miejsce przechowywania negatywów:

jeń. W.A. Olsztyń z. 135/S  
OZGrafi. Z.P. Ostróda z. 676 n. 40 990

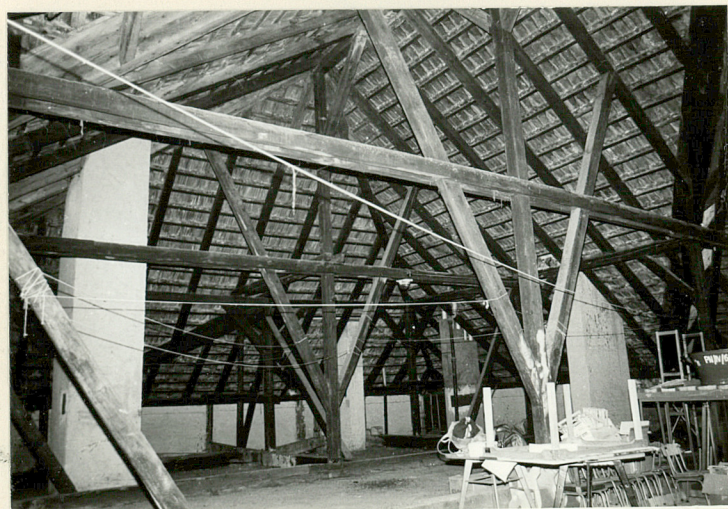




6



3



7



5