

OŚRODEK DOKUMENTACJI
ZABYTKÓW w WARSZAWIE
KARTA EWIDENCYJNA ZABYT-
KÓW

A B C D E F G H I J K L Ł M N O P R S T U V W X Y Z NR

4565

1. Obiekt

DOM MIESZKALNY NR 104

2. Czas powstania

3 ćw. XIX w.

3. Miejscowość

MRZYGLÓD



4. Adres

38-503 Mrzyglód 104

d. 95

nr hipoteczny

5. Przynależność administracyjna

województwo podkarpackie,

gmina

pow. sanocki
Sanok

6. Poprzednie nazwy miejscowości

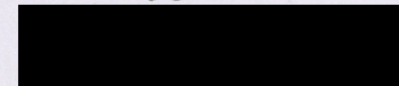
Tyrawa; Tyrawa Królewska; 1616-
Mrzyglód lub Miasteczko

7. Przynależność administracyjna 1.VI. 1975

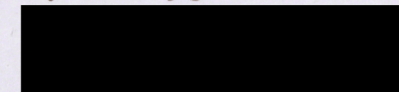
województwo rzeszowskie, krośnieńskie

powiat Sanok

8. Właściciel i jego adres



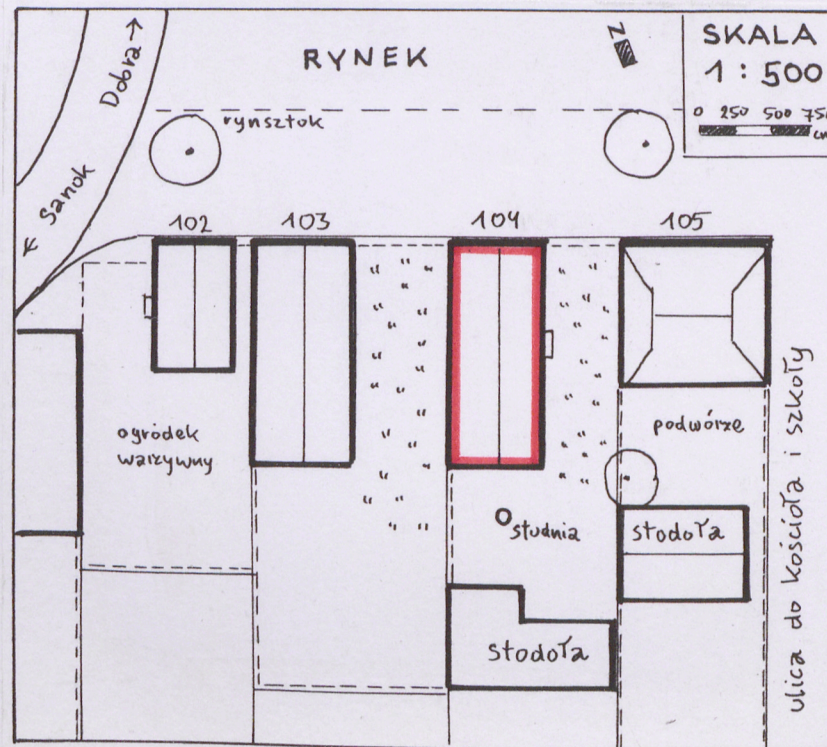
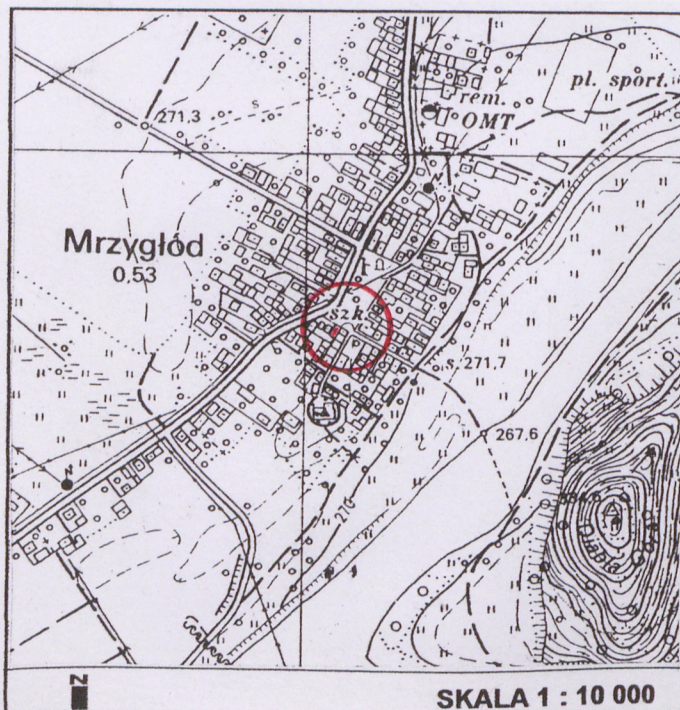
9. Użytkownik i jego adres



10. Rejestr zabytków

Nr A - 282

Data 24. VI. 1960 r.



12. Autorzy, historia obiektu, określenie stylu.

Dom mieszkalny nr 104 (w 1960 r. o nr 95) znajduje się w południowej pierzei rynku w Mrzygłodzie, na działce o starej tradycji. Powstał w 3 ćw. XIX w., zapewne na miejscu wcześniejszego budynku, i został wybudowany przez rodzinę Wrotniaków.

Do 1996 roku właścicielem realności był szewc, Kazimierz Wrotniak, a po jego śmierci przeszedł w posiadanie syna, [REDACTED]

Jak wynika z przekazu mieszkającej tu rodziny, pierwotnie działka i dom mieszczański Wrotniaków posiadały rozplanowanie charakterystyczne dla zabudowy, jaką spotyka się w Mrzygłodzie, która pochodzi z 2 poł. i z k. XIX w.

Na dość długiej i wąskiej działce, w jej pn.-zach. narożu, szczytowo do rynku ustawiony był dom na planie wydłużonego prostokąta, dostępny przy dłuższej, wsch. ścianie. Od tej strony był wąski wjazd na tył podwórza, gdzie krótszy bok działki zamykał budynek stodoły. Tutaj też znajdowała się studnia, o kamiennym ocembrowaniu. Natomiast budynek mieszkalny był 1-traktowy, z sienią na osi; z niej było wejście do izby (pokoju) od strony frontowej (od rynku), a po przeciwnej stronie znajdowała się kuchnia z piecem chlebowym. Na osi sieni było wejście do komory, a przez otwór w podłodze, schodami dostępna piwnica, której komora zajmowała przestrzeń pod izbą. W piwnicy przechowywano produkty spożywcze.

Od zewnątrz, przy wejściowej ścianie domu było także wejście do stajni, oraz do niewielkich rozmiarów szopy.

Z pocz. XX w. dom był remontowany; m. in. pierwotne gontowe pokrycie dachu wymieniono na blachę i papę.

Przed 1958 r. zewnętrzne ściany domu były z bali, pobielone. W 1960 r. przy wpisie obiektu do rejestru zabytków odnotowano, że dach był siodłowy,

13. Opis (sytuacja, materiał i konstrukcja, rzut, bryła, elewacje, wnętrze, wyposażenie, instalacje)

Sytuacja - położony w pd. pierzei rynku, w jej środkowej części. Dom usytuowany jest na wąskiej i długiej działce, na terenie o lekkim spadku ku pn.; znajduje się jej pn.-zach. narożu, wolnostojący. Pozostałą część posesji określa drewniane ogrodzenie. Budynek ścianą szczytową skierowany jest do rynku. Wjazd na posesję znajduje się od wschodniej strony, i stąd jest wejście na dłuższym boku do domu. Od pn., na podwórzu znajduje studnia, a działkę od tej strony zamyka drewniany budynek stodoły.

Materiał, konstrukcja, technika - budynek drewniany, konstrukcji zrębowej na obłap, od wewnątrz ściany obite są matą trzcinową i obrzucone tynkiem, pobielone, a z zewnątrz oszalowane pionowo deskami na styk, o barwie niebiesko-zielonej; część ściany zach. pierwotna, z bali, z wypełnieniem z polepy, pobielona. Przedłużeniem ostatków górnych wieńców są rysie i narożach podrysy wspierające odeskowany okap; jest on wydatny przy pn. ścianie szczytowej i ścianie wsch. Zdobienia wykonane są w drewnie, stolarskiej roboty i laubzega. Podmurówka jest kamienna, obrzucona tynkiem, pobielona. Mury komory piwnicy są z kamienia łamanego i rzecznego, na zaprawie wapiennej, nagie, kolebkowa. Strop drewniany, na belkach rzadko rozstawionych, i płaski, ocieplony polepą. Wieżba dachowa drewniana - konstrukcji krokwiowo-płatwiowej z jętką. Dach kryty blachą ocynkowaną na luźnym deskowaniu. Nastawa kominowa z cegły ceramicznej, naga. Posadzki: biała podłoga i wylewka cementowa, glinobitka. Schody do piwnicy: kamienne, z zakrętem, 1-biegowe. Progi są drewniane. Otwory drzwiowe i okienne są prostokątne. Stolarka drzwiowa i okienna jest drewniana. Drzwi - 1-skrzydłowe konstrukcji ramowo-płycinowej, pełne; też częściowo przeszklone. Okna ościeżnicowe - 2 i 3-skrzydłowe, też z nadświetłem uchylnym. Podokienniki i nadokienniki są drewniane. Obróbka blacharska z blachy ocynkowanej.

Rzut - wydłużonego prostokąta, z wejściem na osi przy wsch. ścianie. Układ wnętrza jest 3-osiowy, symetryczny, 1-traktowy; pośrodku 2-traktowy. Tutaj w 1-trakcie jest prostokątna, niedużych rozmiarów sień i z niej wejście na prawo do kuchni, a na lewo do pokoju, oraz na wprost do d. komory, ob. pokoju. Z sieni, w pn.-wsch. narożu jest otwór w podłodze i wejście schodami do komory piwnicy (nie użytkowanej). Wejście na poddasze jest z zewnątrz przy pd. ścianie szczytowej.

Bryła - prosta, zwarta. Cokół przy ścianie pn. niewysoki, wyrównuje lekką pochyłość terenu, z odsadzką. Korpus parterowy, przykryty jest dachem dość wysokim, 2-spadowym, ze szczytem wysuniętym i bocznym okapem wydatnym, wspartym na rysiach; tworzy podcień przy pn. i wsch. ścianie.

Elewacje - cokół o nierównej powierzchni. Ściany i szczyty dachu są oszalowane pionowo; przy pn. szczycie występuje zdobienie w postaci ząbkowania arkadkowego wykonanego laubzegą. Ściana pn. - symetryczna, 2-osiowa. Ściana wsch. - symetryczna, 3-osiowa. Ściana pd. i zach. - symetryczne, 1-osiowe.

Wnętrze - w dużym stopniu zachowuje pierwotny układ przestrzenny.

Wyposażenie - brak.

Instalacje - elektryczna.

14. Kubatura 298 m ³	15. Powierzchnia użytkowa 82 m ²	16. Przeznaczenie pierwotne mieszkalne	17. Użytkowanie obecne mieszkalne
18. Prace budowlane i konserwatorskie, ich przebieg i dokumentacja Po pożarze w 1960 r. prace naprawcze przy budynku wykonywane były systemem gospodarczym przez właściciela: wymieniono zniszczone elementy więźby dachowej, i częściowo pokrycie dachu, założono rynny i rury odprowadzające wody opadowe, wokół budynku położono opaskę cementową, powiększono otwory okienne i wstawiono nową stolarkę okienną, wstawiono nowe drzwi konstrukcji ramowo-płycinowej, w sieni na posadzkę z glinobitki położono wylewkę cementową, a w pomieszczeniach mieszkalnych białą podłogę. Oszalowano deskami elewację frontową, wsch., oraz częściowo zach. W izbie frontowej, zamienionej na kuchnię wybudowano kuchnię kaflową. Częściowo wymieniono zniszczone deski oszalowania domu. Południową elewację obito płytami pilśniowymi. Zamurowano otwór okienny w piwnicy. W bieżącym roku naprawiono dach, i pomalowano go. Wymieniono zniszczone rynny, naprawiono nastawę kominową. J. Mańkowska-Jurczak, <i>Mrzygłód - Inwentaryzacja urbanistyczna</i> , 1958, w: Archiwum UOZ, Delegatura w Krośnie, sygn. 546. A. Gliwa, B. Jastrząb, I. Kunysz, R. Kwolek, A. Laskowski, <i>Studium wartości kulturowych Mrzygłodu</i> , Rzeszów 1999, w: Archiwum UOZ, Delegatura w Krośnie, sygn. 4579.		19. Stan zachowania (fundamenty, ściany zewnętrzne, ściany wewnętrzne, sklepienia, stropy, konstrukcje dachowe, pokrycie dachu, wyposażenie i instalacje) Ogólny stan techniczny obiektu jest dobry. Pokrycie dachu jest szczelne. Komora piwnicy ze śladami zawilgocenia; brak prawidłowej wentylacji. Ściany obwodowe, szczególnie pd. wykazują lekkie odchylenie od pionu. Przy ścianie zach. widoczne są ubytki wypełnienia pomiędzy balami; dolne belki podwaliny są zniszczone. Ściana pn. wymaga oszalowania deskami. Oszalowanie, szczególnie w dolnej partii wymaga uzupełnień zniszczonych elementów i konserwacji; są ślady zagrzybienia i zbutwienia. 20. Najpilniejsze postulaty konserwatorskie Należy dążyć do zachowania stylowego charakteru obiektu. Oszalowanie i belki podwaliny wymagają wymiany i konserwacji zniszczonych elementów. Wskazane jest przeprowadzanie na bieżąco prac naprawczych i konserwacyjnych przy budynku.	

21. Akta archiwalne (rodzaj akt, numer i miejsce przechowywania)

24. Uwagi różne

22. Bibliografia

KZSzP, *Lesko, Sanok, Ustrzyki Dolne i okolice*, t. I, z.2, pod red. E. Śnieżyńskiej-Stokotowej, F. Stolota, Warszawa 1982, s. 66.

Informacje uzyskane od właściciela domu, Witolda Wrotniaka i jego rodziny.

23. Źródła ikonograficzne i fotografia (rodzaj, miejsca przechowywania, sygnatury)

25. Opracował

tekst mgr Barbara Bosak, VIII. 2004 r. *Bosak*

Imię, nazwisko, data, podpis

plany, rysunki mgr Barbara Bosak, VIII. 2004 r. *Bosak*

Imię, nazwisko, data, podpis

zdjęcia fotogr. mgr Barbara Bosak, VIII. 2004 r. *Bosak*

Miejsce przechowywania negatywów u B. Bosak

Karta po wypełnieniu podlega ochronie na podstawie przepisów prawa autorskiego

26. Adnotacje o inspekcjach, informacje o zmianach (daty, imiona i nazwiska wypełniających

27. Załączniki

2 wkładki

1. Miejscowość MRZYGLÓD	2. Obiekt (nazwa jak w karcie) Dom mieszkalny nr 104	3. Zawartość wkładki (nazwa obiektu lub materiału uzupełniającego) tekst, plan domu i 9 fotografii
-----------------------------------	---	---

c.d. tekstu z pkt. 12.

3-spadowy. W 1960 r. w czasie pożaru domów w pd. pierzei rynku spaleni uległ budynek Wrotniaków; spaliła się szopa, stajnia i zniszczeniu uległ dach. Następstwem pożaru było zmniejszenie powierzchni budynku; nie odbudowano części gospodarczej, przykryto go dachem 2-spadowym, powiększono otwory okienne i wstawiono nową stolarkę okienną oraz drzwiową, budynek częściowo oszalowano deskami. Zmianie uległy funkcje pomieszczeń domu; kuchnię przeniesiono do izby frontowej, a w następnych latach w pomieszczeniu komory urządzono pokój. W ostatnich latach z części kuchni wydzielono miejsce na łazienkę.

Mrzyglód należy do najstarszych osad ziemi sanockiej. Okres rozkwitu miasteczka przypadł na wiek XVI. Stara zabudowa skupiała się głównie wokół rynku i przyległych uliczkach. W XIX w. i na pocz. XX w. miasteczko to słynęło głównie z wyrobów garncarskich.

Dom nr 104 w Mrzyglądzie powstał w 3 ćw. XIX w. pomimo częściowej zmiany pierwotnego układu, w dużym stopniu zachowuje zabytkową strukturę i wygląd obiektu, o cechach typowych dla drewnianego budownictwa małomiasteczkowego. Charakterystycznym elementem jest występujący przy ścianie szczytowej i frontowej wydatny okap podparty rysiami.

Spis fotografii: 1. Widok od pn.-wsch., 2. Widok od pn.-zach. 3. Ściana zach., 4. Fragment ściany zach., 5. Widok od pd.-wsch., 6. Widok od pn.-wsch., 7. Ściana z wejściem do domu, 8. Wnętrze kuchni, 9. Naroże okapu, 10. Wnętrze pokoju pd., 11. Wieżba dachowa, 12. 13. Komora piwnicy.



3.



4.



5.

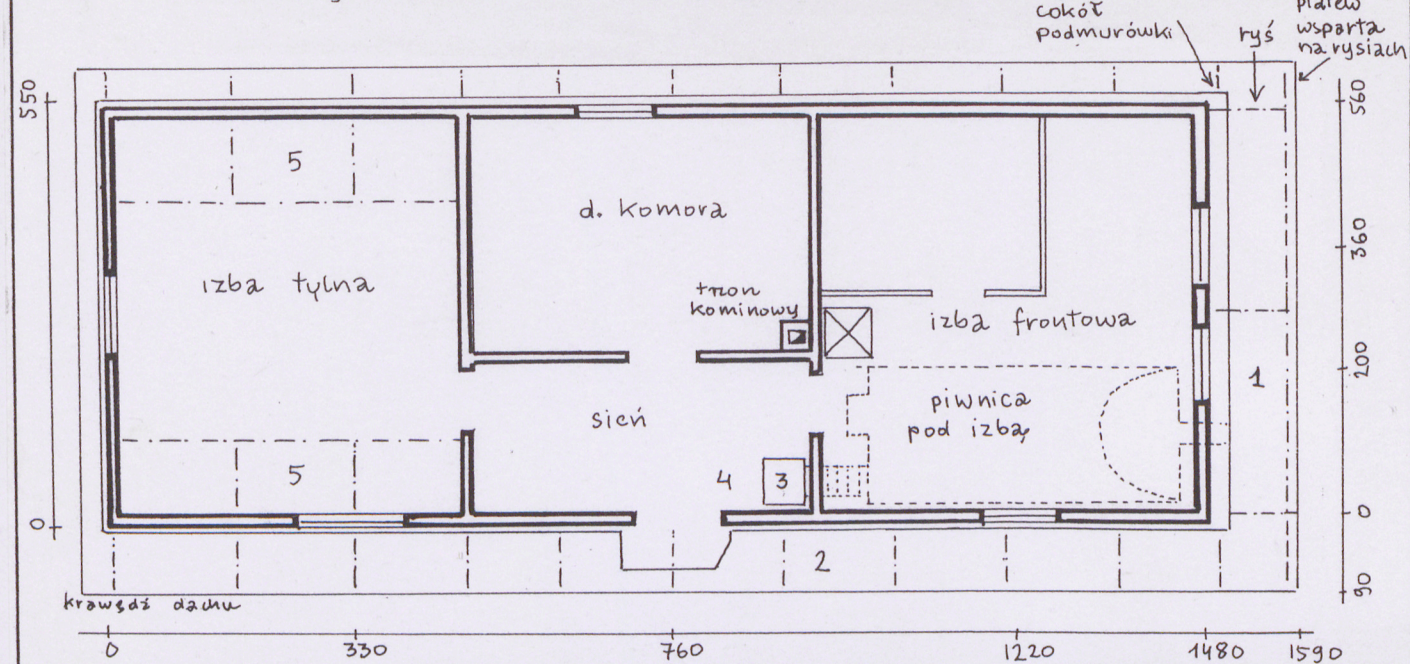
Wkładkę założył: mgr Barbara Bosak, VIII. 2004 r.

(Imię, nazwisko, data)

Miejsce przechowywania negatywów:

u B. Bosak

MRZYGÓD - drewniany dom mieszczński przy rynku nr. 104



SKALA 1:100

0 1 2 3 m

h. zrębu = 2,5 m

h. kalenicy = 5 m

1. podcień frontowy, od strony rynku

2. podcień boczny, od miedzucha

3. wejście do piwnicy

4. d. wejście na poddasze 5. belkowanie stropu



9.



10.



11.



6.



7.



8.

1. Miejscowość

MRZYGLÓD

2. Obiekt (nazwa jak w karcie)

Dom mieszkalny nr 104

3. Zawartość wkładki (nazwa obiektu lub materiału uzupełniającego)

2 fotografie



12.



13.

Wkładkę założył: mgr Barbara Bosak, VIII. 2004 r.

(Imię, nazwisko, data)

Miejsce przechowywania negatywów:

u B. Bosak

4028