

1. Obiekt

DOM MIESZKALNY (willa), ul. Paderewskiego 22

2. Czas powstania  
pocz. XX w.

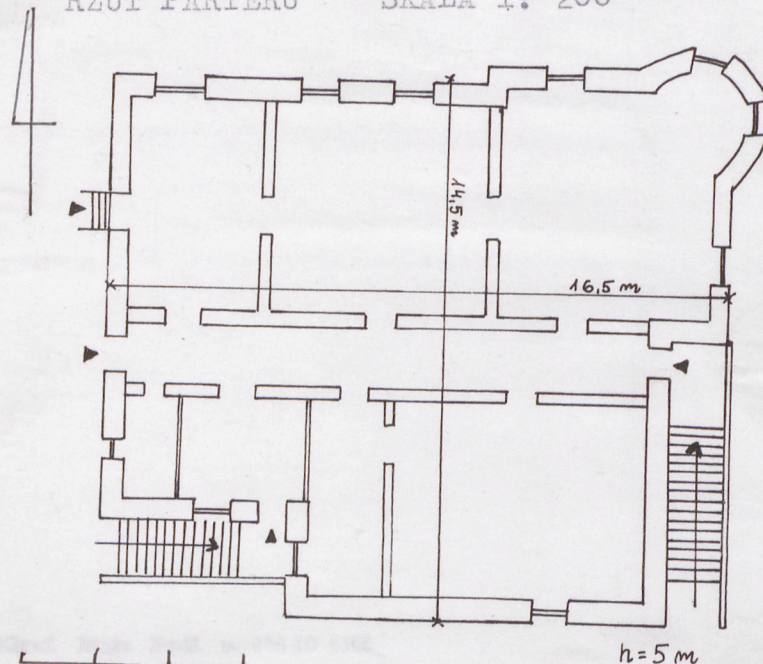
3. Miejscowość  
J A R O S Ł A W

11.



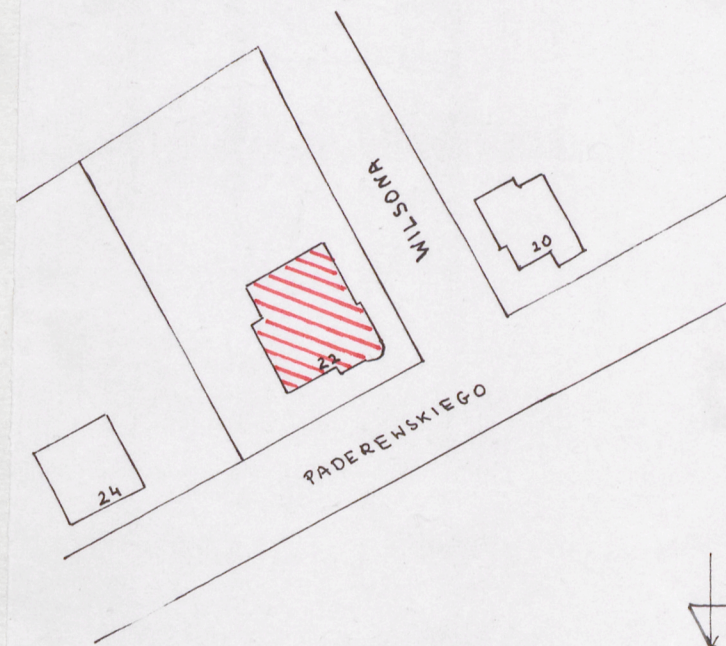
Elewacja północna  
i wschodnia

RZUT PARTERU SKALA 1: 200



0 200 400 600

SYTUACJA SKALA 1:1000



4. Adres 37-500 Jarosław  
ul. Paderewskiego 22

nr hipoteczny

5. Przynależność administracyjna

województwo przemyskie

gmina Jarosław

pow. Jarosław

6. Poprzednie nazwy miejscowości

7. Przynależność administracyjna 1. VI. 1975 r.

województwo rzeszowskie

powiat jarosławski

8. Właściciel i jego adres

9. Użytkownik i jego adres

j.w.

10. Rejestr zabytków

NrA-289

data 7.IV.1988



12. Autorzy, historia obiektu, określenie stylu.

Zbudowany w 1903 r. był własnością rodziny Raciborskich, do roku 1947. Następnie zakupił go [REDAKCYJNA] a następnie w 1956 r. jest własnością rodziny Gawlikowskich.

13. Opis (sytuacja, materiał i konstrukcja, rzut, bryła, elewacje, wnętrze wyrośnięcie instalacje)

Usytuowany narożnie przy ul. Paderewskiego i ul. Wilsona, wolnostojący, w ogrodzie, z wjazdem od ul. Paderewskiego. Murowany z cegły, tynkowany. Więźba dachu drewniana o konstrukcji krokwiowo-jętkowej. Dach pokryty blachą.

Stropy: piwnice płaskie - żelbetowe, pozostałe płaskie - drewniane.

Posadzka: piwnice - betonowe, parter - parkiet, poddasze - biała podłoga, ciągi komunikacyjne - płytki terakotowe.

Klatka schodowa: zewnętrzne - jednobiegowe, betonowe z betonową balustradą tralkową; wewnętrzne - nowe, drewniane, dwubiegowe, poręcz drewniana.

Stolarka: drzwiowa: drzwi wejściowe, główne - dwuskrzydłowe, płycinowe, przy czym jedno przeszklone, z nadświetlem, pozostałe dwuskrzydłowe, płycinowe, pełne; okienna - okna skrzynkowe, dwuskrzydłowe i trzyskrzydłowe z nadświetlem w formie ostrego łuku i z wywietrznikiem.

Budynek na rzucie nieregularnym, z narożnym trójbocznym ryzalitem z półkolistym wykuszem. Układ wnętrza trójosiowy i trzytraktowy. Na osi środkowej korytarz, z którego wejścia do położonych po obu stronach pomieszczeń. Pomieszczenie narożne od strony północno-zachodniej z półkolistym wykuszem mieści dawny salon. Z niego w połączeniu amfiladowym dwa kolejne pokoje, z których ostatni ma drzwi prowadzące do ogrodu, od strony płn.-wsch. zajmuje duże pomieszczenie dawnej sypialni połączonej z łazienką, kuchnia oraz łazienka. Na piętrze ryzalitu mieszkanie 1-pokojowe natomiast na poddaszu trzy pomieszczenia w układzie korytarzowym.

Bryła - budynek parterowy, w części ryzalitu piętrowy z użytkową częścią poddasza, częściowo podpiwniczony, pokryty dachem dwuspadowym.

Elewacja północna - dwudzielna, w części parterowa i z narożnym, piętrowym, trójosiowym ryzalitem. Wejście po zewnętrznych schodach wyrównawczych, z betonową tralkową balustradą. Na osi środkowej otwór wejściowy, od jego strony zachodniej małe okienko po zamurowaniu wtórnego otworu wejściowego. Naroże płn.-zach. w postaci piętrowego, trójdzielnego ryzalitu w formie wieży, zakończonej attyką. W jego części środkowej półkolisty wykusz sięgający parteru, a nad nim półkolisty balkon z balustradą z betonowych tralek. Okna na parterze ryzalitu zakończone ostrym łukiem, na piętrze prostokątne.

Elewacja zachodnia - parterowa, trzyosiowa, okna zakończone łukiem ostrym. Na dachu trójkątne okno mansardy.

Elewacja południowa - z otworem drzwiowym prowadzącym do pokoju od strony zachodniej i zewnętrzną klatką schodową od naroża południowo-wschodniego. Schody betonowe z balustradą z betonowych tralek. Na dachu trójkątne okno mansardy.

Elewacja wschodnia - z jednym prostokątnym otworem okiennym i małym łazienkowym. Na dachu trójkątne okno mansardy.

Instalacje wod.-kan., gaz, elektryczna, c.o.



<p>14. Kubatura</p> <p>1.195 m<sup>3</sup></p>	<p>15. Powierzchnia użytkowa</p> <p>548 m<sup>2</sup></p>	<p>16. Przeznaczenie pierwotne</p> <p>mieszkalne</p>	<p>17. Użytkowanie obecne</p> <p>mieszkanie</p>
<p>18. Prace budowlane i konserwatorskie, ich przebieg i dokumentacja</p> <p>Drobne remonty bieżące do 1990 r. Od 1991 r. remont kapitalny połączony ze zmianą pokrycia dachu z dachówki cementowej na blachę, adaptacją strychu, osuszeniem budynku.</p>		<p>19. Stan zachowania (fundamenty, ściany zewnętrzne, ściany wewnętrzne, sklepienia, stropy konstrukcje dachowe, pokrycie dachu, wyposażenie i instalacje)</p> <p>Średni - w trakcie remontu.</p> <p>20. Najpilniejsze postulaty konserwatorskie</p> <p>Wymagane jest zakończenie remontu z zachowaniem oryginalnej stolarki oraz układu wnętrza.</p>	



21. Akta archiwalne (rodzaj akt, numer i miejsce przechowania)

Wydział Ksiąg Wieczystych Sądu Rejonowego  
w Jarosławiu

22. Bibliografia

Jarosław - Studium historyczno-urbanistyczne  
PP PKZ O/Rzeszów 1977, cz.I

23. Źródła ikonograficzne i fotografla (rodzaj, miejsca przechowania, sygnatury)

Archiwum fotograficzne właściciela

24. Uwagi różne

25. Opracował

tekst mgr Halina JURJEWICZ, październik 1996

imię, nazwisko, data, podpis

plany, rysunki mgr Halina JURJEWICZ, październik 1996 r.

imię, nazwisko, data, podpis

zdjęcia fotogr. mgr Halina JURJEWICZ, październik 1996 r.

imię, nazwisko, data, podpis

miejsce przechowania negatywów PSOZ w Przemyśle

Karta po wypełnieniu podlega ochronie na podstawie przepisów prawa autorskiego

26. Adnotacje o inspekcjach, informacje o zmianach (daty, imiona i nazwiska wypełniających)

27. Załączniki

1 - wkładka



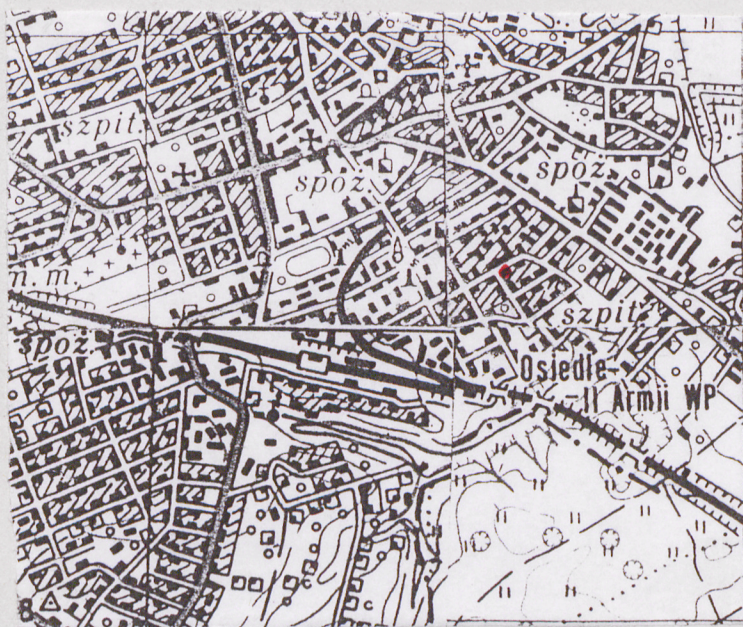
1. Miejscowość

JAROSŁAW

2. Obiekt (nazwa jak w karcie)

Dom mieszkalny (willa)  
ul. Paderewskiego 22

3. Zawartość wkładki (nazwa obiektu lub materiału uzupełniającego)



orientacja w skali 1:25000

Elewacja północna  
i zachodniaWkładkę założył: mgr Halina JURJEWICZ, październik 1996 r.  
(imię nazwisko, data)

Miejsce przechowywania negatywów: PSOZ w Przemyśle

LZGraf. Biała Podl. z. 759 90 5000

Wzór ODZ 1978 r.