

1. Obiekt 315/1
DWÓR

2. Czas powstania

XVI w. ?; k. XVIII
w.; 1 poł. XIX w.

3. Miejscowość

BIEŻDZIEDZA

11. Zdjęcia rzut przekrój sytuacja orientacja



4. Adres

38-214 Bieździedza 1

nr hipoteczny

5. Przynależność administracyjna

województwo podkarpackie

gmina Kołaczyce pow. JASŁO

6. Poprzednie nazwy miejscowości

Bieździechowicy-1105; Biedziechowi-
cy; Bieździedza-1536 r.

7. Przynależność administracyjna 1. VI. 1975 r.

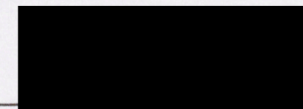
województwo rzeszowskie; krośnieńskie

powiat Jasło

8. Właściciel i jego adres



9. Użytkownik i jego adres

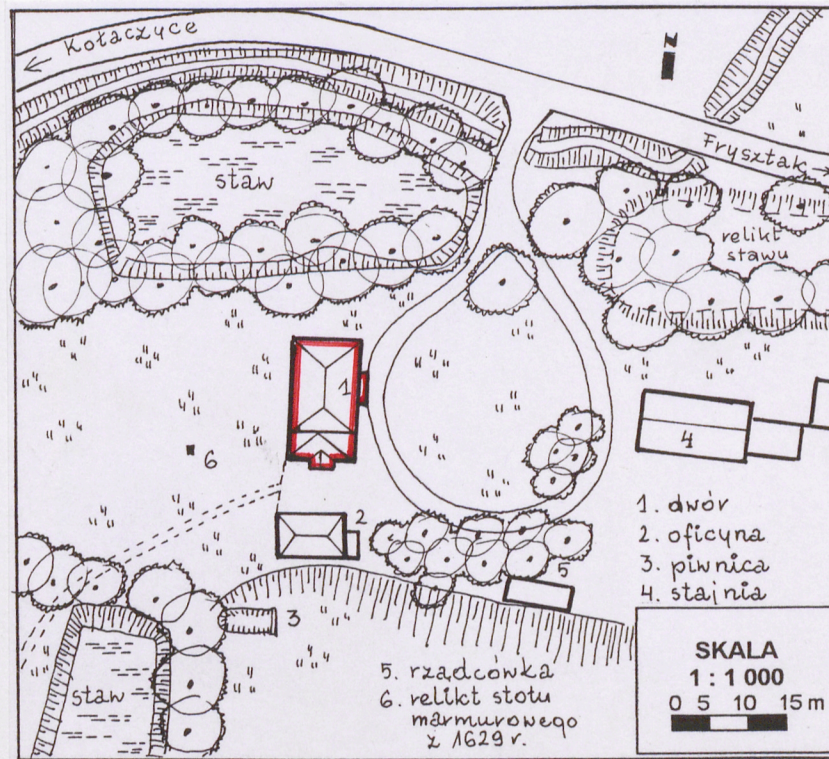
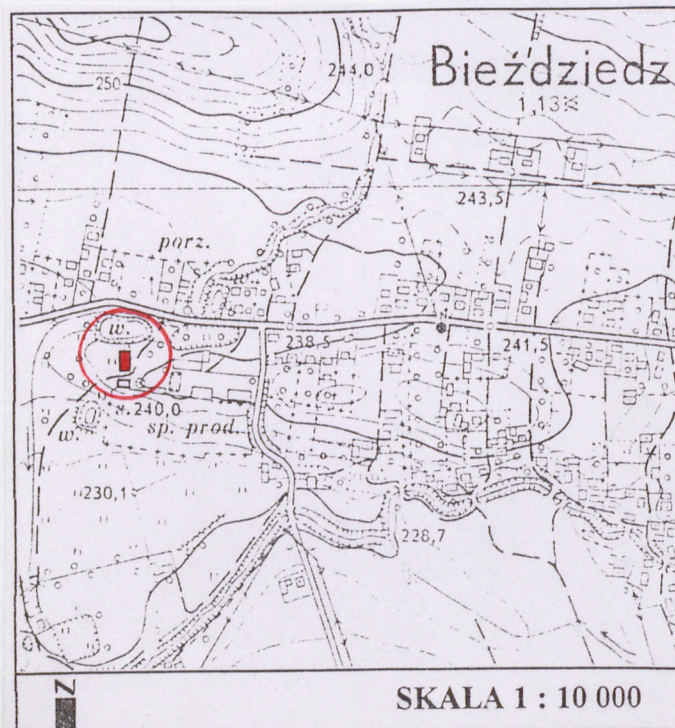


10. Rejestr zabytków

A-352

6.05.1996 r.

Nr data



1. dwór
2. oficyna
3. piwnica
4. stajnia

5. rzadówka
6. relikw stoty
marmurowego
z 1629 r.

SKALA
1 : 1 000
0 5 10 15 m

Tradycja miejsca, na którym znajduje się dwór sięga poprzednich stuleci i związana jest ze znanymi rodami m.in. Helwigów h. Grzymała, Broniewskich h. Tarnawa (Broniowskich), i Romerów h. Jelita.

Na podstawie zachowanych kamiennych fundamentów w pn. części budynku dworu, o planie zbliżonym do kwadratu, należy przypuszczać, iż obecny obiekt poprzedził starszy, powstały może w XVI wieku.

Pierwsza wzmianka o Romerach w Bieździejczy pochodzi z lat 1596-98. Niewykluczone, że stanowią on siedzibę rodziny Jerzego Romera z Chyszowa, który 1600 r. zakupił w od Piotra Broniewskiego z Bieździejczy (syna Marcina Broniewskiego, dworzanina Stefana Batorego, dyplomaty, kartografa), "wszystkie położone tam majątności dziedziczne". Jego żona Zofia z Chmielnickich ufundowała kaplicę przy kościele w Bieździejczy murowaną z cegły.

Rozbudowa dworu nastąpiła prawdopodobnie pod k. XVIII w. Wówczas otrzymał wygląd zbliżony do obecnego.

W 1824 r. Bieździejczy należała do Antoniego Romera, następnie do jego córki Teofilii Romerówny-Słotwińskiej. Od 1828 r. Romerowie nosili tytuł hrabiów. W 1845 r. właścicielami byli Henryk i Rozalia Romerowie, a po nich dzieci Władysław, Edmund, Teofila, Maria, Helena i Franciszek.

Mapa katastralna z 1851 r. pokazuje założenie dworsko-parkowe z budynkiem dworu na planie prostokąta z ryzalitem od wsch., bliżej pn. osi. Najprawdopodobniej istniała już dobudówka od strony pd.

Przed 1868 r. pierwszymi dzierżawcami Bieździejczy byli Kryspin i Emilia z Riegerów Baszczewiczowie. W następnych latach stali się właścicielami 5/12 części majątku.

c.d. tekstu na wkładce nr 1.

1. Sytuacja - budynek dworu wchodzi w skład dawnego założenia dworsko-folwarcznego, w otoczeniu pozostałości po parku krajobrazowym, angielskim. Zespół ten położony jest w zach. skraju wsi, przy drodze Kołaczyce - Frysztak, w pd. paśmie jej zabudowy, i pobliżu bocznej drogi z Bieździejczy do Nawsia Kołaczyckiego, na tarasowo układającym się obszarze. Od drogi głównej prowadzi ścieżka sztucznie usypaną globłą położoną pomiędzy dwoma stawami. Budynek dworu usytuowana jest prawie w centrum dużej parceli, na wzniesieniu opadającym ku stronie zach., fasadą skierowany jest na wschód, wolnostojący. W najbliższym otoczeniu dworu: od strony pd. znajduje się budynek oficyny, od wsch. d. gazon, i dalej budynki folwarczne, a od zach. widok na d. ogród. Park dworski o dość zatartym układzie drózek, ze starodrzewem.

2. Materiał, konstrukcja, technika - mury fundamentów są z kamienia ciosowego, rzeczno, i cegły, na zaprawie wapiennej. Przy pn. ścianie wzmocnione betonową ławą fundamentową. Mury wyższej kondygnacji z cegły ceramicznej, pełnej, z zewnątrz i wewnątrz otynkowane. Wzmocnione na piętrze metalową belką. Relikt murów z piaskowca łamanego zachował się w zach. elewacji. Cokół częściowo wyłożony płytami z piaskowca. Tynki wapienne lub cementowo-wapienne, dość grube, pochodzą z różnego czasu. Dekoracje architektoniczne wykonane są w tynku. Stropy: w całym budynku są drewniane, na belkach, z podsufitką obite matą trzcinową, obrzucone tynkiem. W ścianach znajdują się przewody kominowe docieplające pomieszczenia. Wieżba dachowa drewniana, konstrukcji: korpus - płatwiowo-kleszczowej z 2-ma stolcami podpierającymi jętkę, wiązania na czopy, wręby ciesielskie; dobudówka - częściowo stolcowej, płatwie podwieszone do krokwi, brak słupów. Dach pokryty jest dachówką ceramiczną, czerwoną, typu marsylskiego (z cegielni w Bieździejczy). Trzony kominowe ceglane, nowe. Taras i płyta balkonu betonowe. Kolumny wykonane z cegły pełnej, otynkowane oraz z betonu. Posadzki: na piętrze w pokojach - taflowe masywne, układane na ślepej podłodze, wokół listwy przyściennie; podest klatki schodowej na piętrze - klepkowe (dębowe) układane w jodełkę; na parterze - klepki (32x14,5) układane prosto, na legarach i polepie (głina + plewy jęczmienne+ wapno); podłoga biała (25 cm); płytki terakotowe, 6-boczne, czarno-czerwone; wylewka cementowa. Schody: z hallu na 1-piętro - drewniane, policzkowe, 3-biegowe z podestem, dolny bieg rozwiązany jest w formie schodów półwałnych. Podesty wyłożone białą podłogą (40cm). Balustrada: klatki schodowej i podestu na piętrze - drewniana, traki ozdobnie toczone; z krzywulcem przy dolnym biegu schodów, z pochwytem modelowanym. Otwory okienne: prostokątne i sklepione łukiem pełnym, od wewnątrz rozglifione, z podokienną framugą; w niektórych boazeria, drewniana, konstrukcji ramowopłycinowej. Okna: krosnowe, podwójne, 2-skrzydłowe, z podziałem szczelinowym, poziomym 3-dzielnym, z nadświetlem 2-skrzydłowym, stare i nowe; 1-skrzydłowe z takimż nadświetlem. Podokienniki - wewnętrzne są drewniane. Blendy sklepione łukiem pełnym i prosto. Otwory drzwiowe: prostokątne; też sklepione łukiem pełnym, z wypełnieniem, i bez. Drzwi drewniane, konstrukcji ramowo-płycinowej 2-skrzydłowe, pełne; niektóre ze szpaletami zdobionymi profilowanymi; też z futryną przechodzącą w opaskę, górą zwieńczoną profilowanym supraportem; drzwi balkonowe - 2-skrzydłowe, częściowo przeszklone, z nadświetlem 2-skrzydłowym oraz bliźniacze - 2-skrzydłowe, częściowo przeszklone, z 2-dzielnym podziałem szczelinowym, z nadświetlem 2-skrzydłowym; deskowe, 1-skrzydłowe. Rynny z blachy miedzianej. Balustrada tarasu - metalowa, kuta, dość prosta.

3. Rzut - budynek na planie zbliżonym do prostokąta. Składa się z korpusu i dobudówki. Korpus o rzucie prostokąta, ma na osi fasady występujący nieco przed lico ryzalit, poprzedzony parterowym portykiem kolumnowym, 3-przęsłowym, z tarasem, dostępnym z pomieszczenia 1-piętra. Od strony elewacji ogrodowej, w pn. narożu mały, kwadratowy aneks obejmujący 2-kondygnację. Pozostałą część stanowi wewnętrzny portyk kolumnowy, także

c.d. tekstu na wkładce nr 1.

| | | | |
|--|---------------------------|--|------------------------|
| 14. Kubatura | 15. Powierzchnia użytkowa | 16. Przeznaczenie pierwotne | 17. Użytkowanie obecne |
| 3 278 m ³ | 395 m ² | mieszkalne | nieużytkowane |
| 18. Prace budowlane i konserwatorskie, ich przebieg i dokumentacja | | 19. Stan zachowania (fundamenty, ściany zewnętrzne, ściany wewnętrzne, sklepienia, stropy, konstrukcje dachowe, pokrycie dachu, wyposażenie i instalacje) | |
| <p>Po II wojnie remonty prowadzone były na bieżąco.</p> <p>W 1979 r. na koszt Rolniczej Spółdzielni Pracy w Bieździejczy, użytkownika d. dworu wykonano w Zakładzie Obsługi Inwestycyjnej w Jasle inwentaryzację pomiarową obiektu, dokumentację fotograficzną, ekspertyzę mykologiczno-konstrukcyjną i projekt odbudowy.</p> <p>W tymże roku systemem gospodarczym wykonano częściowe podbicie fundamentów oraz renowację stolarki okiennej i tynków zewnętrznych. W następnych latach wymieniono stolarkę okienną.</p> <p>Od 1999 r. prowadzone są prace remontowe. Naprawiono uszkodzone elementy więźby dachowej, renowacji poddano stare, zachowane pokrycie dachu, wymieniono zniszczone dachówki i uzupełniono brakujące. Wzmocniono kolumnę przy portyku frontowym, konserwacji poddano balustradę metalową. Prace remontowe prowadzone są przy aneksie od strony pd.</p> <p><i>"Inwentaryzacja architektoniczna budynku dworu w Bieździejczy", wyk. mgr inż. Paweł Reiss, Ireneusz Kwiatkowski, Jerzy Drzymalski, Jasło 1977.</i></p> | | <p>Aktualnie ogólny stan zachowania obiektu jest dostateczny.</p> <p>Obiekt jest w trakcie generalnego remontu.</p> <p>Aneks pn.-zach. grozi zawaleniem.</p> <p>Tu i ówdzie na murach widoczne pęknięcia i zarysowania.</p> <p>Więźba dachowa stabilna, ze śladami działalności drewnojadów; wyraźnie zniszczona część pd.-zach. w drugim trakcie.</p> <p>W pokryciu dachu aktualnie szczelne.</p> <p>Odeskowanie okapu zniszczone, z ubytkami.</p> <p>Mury od strony pn. ze śladami zawilgocenia i powierzchniowej korozji tynku.</p> <p>Widoczna jest destrukcja i łuszczenie się tynku na całym obwodzie murów zewnętrznych, i we wnętrzu na parterze budynku. Cegła w dolnych partiach zwietrzała; pionowe rozszerzenia muru.</p> <p>Na murach widoczne są wykwity, ślady pleśni i grzybów, korozja biologiczna.</p> <p>Okna stare i nowe są nieszczelne.</p> <p>Podłogi są zniszczone i uległy odkształceniu.</p> <p>Należy uporządkować najbliższe otoczenie dworu. Wskazane jest odtworzenie dawnych stawów, zarybionych (obecnie zaszlamione i porośłe trzcina).</p> | |
| | | 20. Najpilniejsze postulaty konserwatorskie | |
| | | <p>Budynek dawnego dworu ze względu na dobrze zachowaną pierwotną strukturę zabytkową oraz bogatą tradycję powinien być objęty ochroną.</p> <p>Wszelkie prace remontowe należy prowadzić zgodnie ze wskazaniami służb konserwatorskich.</p> | |

21. Akta archiwalne (rodzaj akt, numer i miejsce przechowania)

Plan katastralny Bieździedzy z 1851 r., skcja 3,[w:] Dział Geodezyjny Archiwum Państwowego w Przemyślu.

22. Bibliografia

W. Sarna, *Opis powiatu jasielskiego*, Jasło 1908.
Katalog Zabytków Sztuki, pow. Jasielski, oprac. I. K. Trybowski, O. Zagórowski, mps, 1957, [w:] Archiwum SOZ, Rzeszów.
J. Ross, *Zabytki sztuki Jasła i okolicy*, {w:] *Studia z dziejów Jasła i powiatu jasielskiego*, red. J. Garbacz, Kraków 1964, s.643-44.
Z. Gil, *Kronika konserwatorska województwa krośnieńskiego (lata 1975-1981)*, [w:] *Teka konserwatorska. Polska południowo-wschodnia*, Rzeszów 1985.
A.Kozioł Lechowski, *Parafia Bieździedza w ciągu dziejów. Dokumenty i źródła. Rzeszów 1997*

23. Źródła ikonograficzne i fotografia (rodzaj, miejsca przechowania, sygnatury)

24. Uwagi różne

25. Opracował
tekst mgr Barbara Bosak, IX. 2000r. *B. Bosak*
Imię, nazwisko, data, podpis
plany, rysunki mgr Barbara Bosak, IX. 2000 r. *B. Bosak*
Imię, nazwisko, data, podpis
zdjęcia fotogr. mgr B. Bosak, IX. 2000r. *B. Bosak*
Imię, nazwisko, data, podpis
miejsce przechowania negatywów
Karta po wypełnieniu podlega ochronie na podstawie przepisów prawa autorskiego.

26. Adnotacje o inspekcjach, informacje o zmianach (daty, imiona i nazwiska wypełniających)

27. Załączniki

2 wkładki

| | | |
|--------------------------------------|---|---|
| 1. Miejscowość BIEŻDZIEDZA | 2. Obiekt (nazwą jak w karcie) Dwór, Biezdzedza 1 | 3. Zawartość wkładki (nazwa obiektu lub materiału uzupełniającego) tekst |
|--------------------------------------|---|---|

c.d. tekstu z pkt. 12

Kolejni dzierżawcy Prosper i Barbara z hrabiów Bobrowskich Zborowscy w 1868 r. nabyli 9/12 części Bieździedzy. Po śmierci Prospera w 1875 r. właścicielami całego majątku w Bieździedzy stali się Jadwiga, Izabela, Zofia, Jan, Staefan i Stanisław Zborowscy. Z kolei po śmierci Stanisława hrabiego Zborowskiego, w 1904 r. rodzeństwo Jan i Izabela Zborowska sprzedali posiadłość Antoniemu Lisowieckiemu h. Lis z Niegłowic (1870-1925), właścicielowi wsi Makowiska. Zapewne ok. 1910 r. przeprowadzono remont dworu. Wówczas m. in. w sieni i hallu położono płytki betonowe, barwione w masie. Do budynku dworu doprowadzona została woda rurami z ołowiu.

Przedostatnią właścicielką dworu była Désirée z hr. Castell-Rüdenhausen Stefanowa hr. Romerowa, a po jej śmierci w 1926 r. jej córka Elżbieta Romerówna i syn Wilhelm, który od 1939 r. brał udział w działaniach wojennych, i nie wrócił do Bieździedzy. Przez okres okupacji we dworze przebywała Elżbieta Romerówna. Tutaj było centrum siatki "Tarcza", związanej z oddziałami AK, która opiekowała się rodzinami aresztowanych i poległych. Z tę działalność właścicielka dworu została aresztowana, i z więzienia w Tarnowie przewieziona do obozu w Oświęcimiu. Elżbieta Romerówna została zwolniona po interwencji wpływowych osobistości z Wiednia. Po rozpoczęciu parcelacji w 1945 r., opuściła Bieździedzę i wyjechała do Krakowa. Po wojnie do 1964 r. we dworze znajdowała się szkoła rolnicza. Kolejnym użytkownikiem była Spółdzielnia Rolnicza. Od 1998 r., na drodze zakupu, nowym właścicielem został [REDAKTOWANE]

W ścianie zachodniej obecnego budynku, w obrębie parteru zachował się mur o wątku kamiennym, z piaskowca łamanego, w układzie przypominający wątek murów późnogotyckiego kościoła w Bieździedzy. Dwór rozbudowano zapewne pod k. XVIII w., i wówczas otrzymał cechy klasycystyczne. Pomimo częściowych przekształceń w 1 poł. XIX w. (dobudówka pd.), i remontów na pocz. XX w., obiekt nadal prezentuje cechy budownictwo dworskiego z wyraźnymi elementami klasycystycznymi. W ogrodzie dworskim zachował się fragment stołu marmurowego z tarczą herbową i datą 1629.

c.d. tekstu z pkt. 13.

obejmujący 2-kondygnacje, 5-prześłowy, z balkonem na 1-piętrze w obrębie środkowej osi. Układ wewnątrz 2-traktowy, 3-osiowy. Na osi środkowej umieszczona jest sień przelotowa, wtórnie przewężona w trakcie od ogrodu, prowadząca do pomieszczeń parteru, i do ogrodu. Z niej dostępny jest hall, w trakcie frontowym z klatką schodową, otwartą, prowadzącą na 1-piętro. Pomieszczenia są dostępne z sieni. Mają układ amfiladowy. Wejście do niedostępnych komór piwnic jest pod schodami w hallu. Komory piwnic znajdują się pod najstarszą częścią budynku. Dobudówka znajduje się przy pd. boku korpusu, i stanowi od frontu jego przedłużenie, a od zach. wychodzi nieco poza wewnętrzny portyk kolumnowy. Jest na planie prostokąta, na osi z ryzalitem zwieńczonym trójkątnym szczytem na osi środkowej. Układ wewnątrz 3-traktowy, z sienią i "czarną kuchnią" pośrodku, z symetrycznie rozmieszczonymi pomieszczeniami; są one dostępne także z dworu. Z poddasza dobudówki wejście na poddasze dworu.

4. Bryła - zwarta, o dobrych proporcjach. Korpus jest piętrowy, częściowo podpiwniczony, z poddaszem nieużytkowanym, z wysokim dachem, 4-spadowym, od strony ogrodu portyk wewnętrzny z kolumnadą w wielkim porządku. Przy fasadzie ganek otwarty do wysokości 1-piętra, z tarasem ujętym balustradą.

Wkładkę założył: mgr Barbara Bosak, IX. 2000 r.
(imię, nazwisko, data)

Miejsce przechowywania negatywów:

Dobudówka o zwartej bryle, parterowa, koroną murów dochodzi do poziomego gzymsu międzykondygnacyjnego korpusu dworu, przykryta jest dachem 3-połaciowym; nad ryzalitem przedłużonym przypustnicą. Przy kominie przebijającym kalenicę jest facjatka o zadaszeniu 2-spadowym.

5. Elewacje - są gładko otynkowane, z licznymi warstwami malarskimi, z zacierką. Warstwa najgłębsza ma kolor jasnego ugru. Elewacje korpusu poza portykiem od strony ogrodu obwiedzione są prostym, profilowanym tylko w dolnej części gzymsem, oraz bardzo wydatnym profilowanym gzymsem wieńczącym. Cokół wyodrębniony jest odsadzką.

Elewacja frontowa - w obrębie korpusu jest symetryczna, 7-osiowa, z płaskim ryzalitem środkowym, 3-osiowym, poprzedzonym portykiem wspartym na 4 kolumnach z tarasem powyżej. Wszystkie otwory ryzalitu sklepione są łukiem pełnym. W partii dachu nie posiada on zwieńczenia. Dobudówka oddzielona wiązką pilastrów.

Elewacja pn. - 3-osiowa, z płaskim ryzalitem w obrębie parteru (śląd dawnych przekształceń architektonicznych) ślepa, w kondygnacji piętra z oknem bliźniaczym na osi środkowej.

Elewacja zach. - od ogrodu - 5-osiowa, z portykiem wewnętrznym rozpiętym między dobudówką a ryzalitem narożnym. Portyk o 4 kolumnach w wielkim porządku. Okna w zestawieniu bliźniaczym. Elewacja pd. - 3-osiowa, z ryzalitem środkowym. Kolumny ganku o prostych trzonach, masywne, z abakusem. Kolumny portyku posiadają wysmukłe trzony, na bazach kamiennych, kostkowych, w partii głowicy z wałkiem i abakusem. Dobudówka posiada gzyms wieńczący prosty.

6. Wnętrze - bez dekoracji architektonicznej. Na uwagę zasługuje hall ze schodami o miękkiej, płynnej linii, z drzwiami i kominkiem o archaicznych formach. Na półpiętrze, od strony klatki schodowej, w murze znajduje się odsadzka, wyłożona deską. W jednym z pomieszczeń piętra zachowane tondo, malowane na ścianie, z barwnym przedstawieniem Matki Boskiej z Dzieciątkiem i z różą, o cechach stylowych malarstwa z pocz. XX w. Warty uwagi jest również parkiet w sali na parterze od strony ogrodu.

7. Wyposażenie - zabytkowe: piec w hollu z XVIII w.; 2 piece kaflowe o secesyjnej dekoracji z pocz. XX w.; kominek empirowy na piętrze, pocz. XIX w; fragmenty boazerii; rozety sztukatorskie; ściana wyłożona kordybanem, zdobionym ornamentem wytłaczanym, barwionym; szafa biblioteczna, fornirowana, klasycystyczna, 1 poł. XIX w.

8. Instalacje - elektryczna i wod.-kan., burzowa, wentylacja rurami żeliwnymi w ścianie.

Spis fotografii:

1. Widok od frontu, 2. Elewacja tylna, 3. Elewacja pn., 4. Fasada, 5. Widok od pd., 6. Sala na parterze, 7. Parkiet na piętrze, 8. Rozeta na piętrze, 9. Boazeria na piętrze, 10. Wieżba dachowa, 11. Kominek na piętrze, 12. Piec na piętrze, 13. Klatka schodowa.

1. Miejscowość

BIEŻDZIEDZA

2. Obiekt (nazwa jak w karcie)

Dwór, Bieździedza 1

3. Zawartość wkładki (nazwa obiektu lub materiału uzupełniającego)

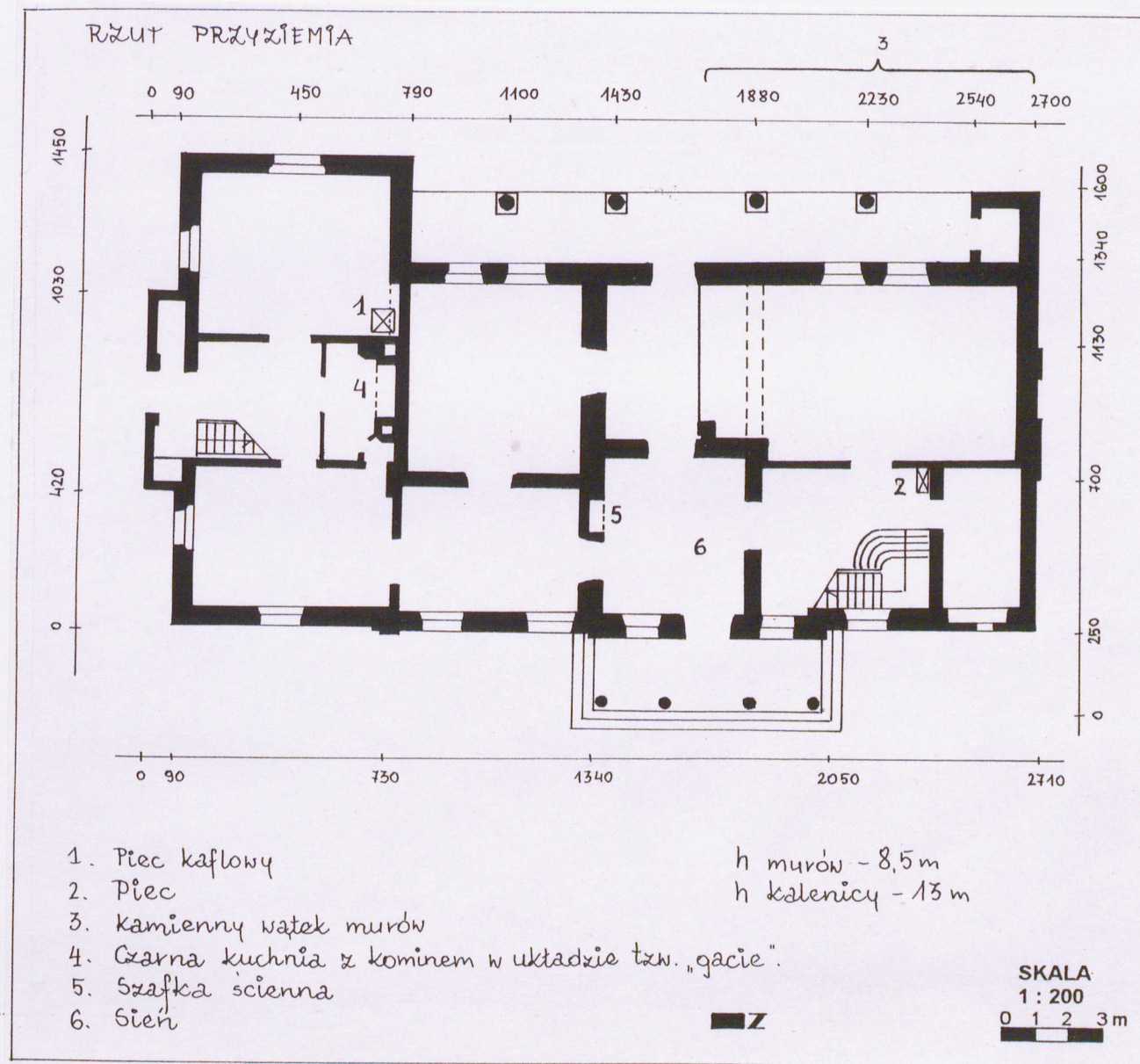
plan dworu, 11 fotografii



3.



4.



Wkładkę założył: mgr Barbara Bosak, IX, 2000 r.
(imię, nazwisko, data)

Miejsce przechowywania negatywów:



5.



6.



7.



8.



10.



9.



11.



12.



13.