

A	B	C	D	E	F	G	H	I	J	K	L	M	N	O	P	R	S	T	U	V	W	X	Y	Z
---	---	---	---	---	---	---	---	---	---	---	---	---	---	---	---	---	---	---	---	---	---	---	---	---

Nr 2552

PODKARPACKIE

DOM MIESZKALNY (WILLA), ul. PADEREWSKIEGO 10

2. Czas powstania

okres
międzywojenny

3. Miejscowość

J A R O S Ł A W

4. Adres

37-500 Jarosław
ul. Paderewskiego 10

Nr hipoteczny KW [redacted]

5. Przynależność administracyjna

województwo przemyskie

gmina Jarosław pow. J A R O S Ł A W

6. Poprzednie nazwy miejscowości

7. Przynależność administracyjna 1. VI. 1975r.

województwo rzeszowskie

powiat Jarosław

8. Właściciel i jego adres

[redacted]

9. Użytkownik i jego adres

J.W.

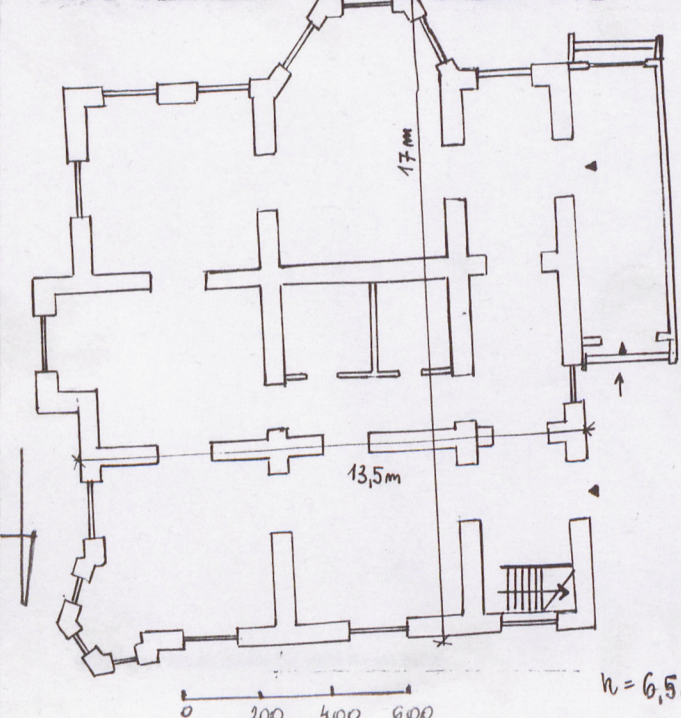
10. Rejestr zabytków

Nr A-854 data 17.06.97r

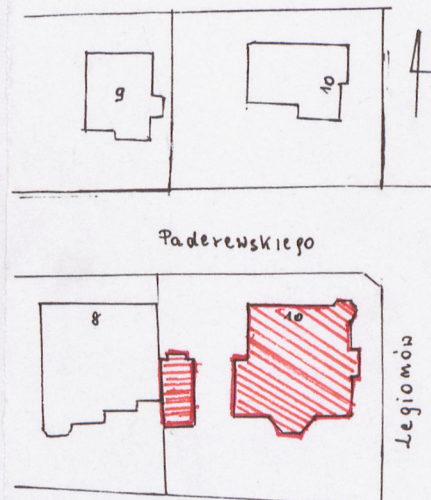


RZUT PARTERU

SKALA 1:200



SYTUACJA 1: 1000



12. Autorzy, historia obiektu, określenie stylu.

Zbudowana w okresie międzywojennym wg projektu inż. Gadomskiego. Była własnością Gadomskiego a następnie jego rodziny Abramowiczów. W 1995 roku część willi została sprzedana [REDAKTOWANO]
Od 12 X 1997 r. jest własnością [REDAKTOWANO]
[REDAKTOWANO]

13. Opis (sytuacja, materiał i konstrukcja, rzut, bryła, elewacje, wnętrze wyposażenie instalacje)

Usytuowana narożnie od południowej strony ulicy Paderewskiego i Legionów, w ogrodzie, wolnostojąca. Od strony wschodniej zlokalizowana parterowa oficyna. Zbudowana z cegły, otynkowana. Dach pokryty dachówką ceramiczną oraz blachą (ryzalit - wieża). Konstrukcja dachu drewniana - krokwiowo jętkowa.

Stropy - płaskie, piwnice - żelbetowe, pozostałe - drewniane.

Posadzki - piwnice - glinobitka, korytarze - płytki terakotowe, wielobarwne, pozostałe - parkiet.

Klatka schodowa - dwubiegowa, stopnie drewniane, poręcz metalowa, kuta, ozdobna.

Stolarka: drzwi - dwuskrzydłowe i jednoskrzydłowe, płycinowe, pełne i częściowo przeszklone; okna - skrzynkowe jedno, dwu i trójdzielne z górnym naświetlem oraz 6-kwaterowe.

Układ wnętrza - na rzucie prostokąta z czterema ryzalitami, trzytraktowy i trójosiowy, symetryczny, korytarzowo-amfiladowy. Wejście główne, usytuowane z boku, prowadzi do sieni gdzie znajduje się od strony północnej klatka schodowa prowadząca do części mieszkalnej, strychu oraz bezpośrednio wejścia do lokalności mieszkalnej i do przedpokoju. Obok niego dalej na południe znajduje się drugie wejście dawniej służbowe i ogrodowe (obecnie zabudowane). Układ mieszkalnej części strychu wynika z konstrukcji i wysokości więźby i dachu.

Bryła: jednokondygnacyjowa z użytkową częścią poddasza, podpiwniczona, pokryta dachem mansardowym i stożkowym - wieża.

Elewacja frontowa - północna i wschodnia 3-osiowe ze środkowym ryzalitem zakończonym uskokowym szczytem i narożnym - wieżą pokrytą dachem stożkowym z iglicą. Dekoracja elewacji skromna, rozczłonowana pośrednim i wieńczącym gzymsem w formie meandra. Okna na parterze zwieńczone półkoliście, na wyższej kondygnacji prostokątne.

Elewacja boczna-zachodnia - z dwoma wejściami, wejście niegdyś ogrodowe zabudowane.

<p>14. Kubatura</p> <p>1.502,5 m³</p>	<p>15. Powierzchnia użytkowa</p> <p>559 m²</p>	<p>16. Przeznaczenie pierwotne</p> <p>mieszkalne</p>	<p>17. Użytkowanie obecne</p> <p>mieszkalne</p>
<p>18. Praca budowlane i konserwatorskie, ich przebieg i dokumentacja</p> <p>Od 1995 roku prowadzony jest remont kapitalny budynku.</p>		<p>19. Stan zachowania (fundamenty, ściany zewnętrzne, ściany wewnętrzne, sklepienia, stropy konstrukcje dachowe, pokrycia dachu, wyposażenie i instalacje)</p> <p>W trakcie remontu.</p> <p>20. Najpilniejsze postulaty konserwatorskie</p> <p>Zachować dawny układ wnętrza, kształt dachu i bryłę.</p>	

21. Akta archiwalne (rodzaj akt. numer i miejsce przechowania)

Archiwum rodziny Abramowiczów

22. Bibliografia

Sąd Rejonowy w Jarosławiu Wydział Ksiąg Wieczystych

23. Źródła ikonograficzne i fotografia (rodzaj, miejsca przechowania, sygnatury)

24. Uwagi różne

25. Opracował

tekst mgr Halina JURJEWICZ, wrzesień 1998 r. *slh*

plany, rysunki mgr Halina JURJEWICZ, wrzesień 1998 r. *slh*

zdjęcia fotograf. mgr Halina JURJEWICZ, wrzesień 1998 r. *slh*

miejsce przechowania negatywów PSOZ w Przemyślu

Karta po wypełnieniu podlega ochronie na podstawie przepisów prawa autorskiego

26. Adnotacje o inspekcjach, informacje o zmianach (daty, imiona i nazwiska wypełniających)

27. Załączniki - 1

1. Miejscowość

JAROSŁAW

2. Obiekt (nazwa jak w karcie)

Willa, ul. Paderewskiego 10

3. Zawartość wkładki (nazwa obiektu lub materiału uzupełniającego)

c.d. pkt. 13

Elewacja tylna - ogrodowa - 7-osiova, z trzyosiowym trójbocznym ryzalitem, który w części strychu ma mieszkanie z betonowym balkonem. Oś ryzalitu podkreślona jest trójkątnym szczytem. Dekoracja elewacji jak we frontowych.

Instalacje: wod.-kan., elektryczna, gazowa, ogrzewanie c.o. i piecowe.



1



2

1. elewacja wschodnia
2. elewacja południowa
3. elewacja zachodnia
4. oficyna



3



4

Wkładkę założył: mgr Halina JURJEWICZ, wrzesień 1998 r. *slj*
(imię i nazwisko, data)

Miejsce przechowywania negatywów: PSOZ w Przemyśle