

1. Obiekt

DOM MIESZKALNY (KAMIENICA) ul. OSTROGSKICH 2 tzw. KAMIENICA
GDAŃSKA

2. Czas powstania

2 poł. XVIII
XIX/XX w.

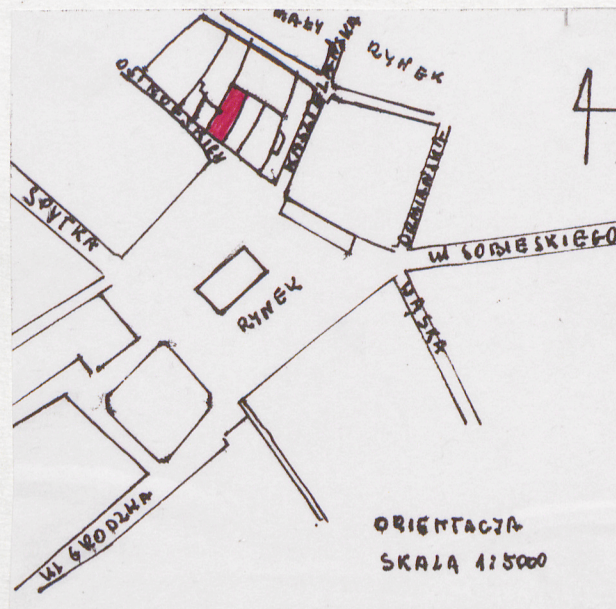
3. Miejscowość

JAROSŁAW

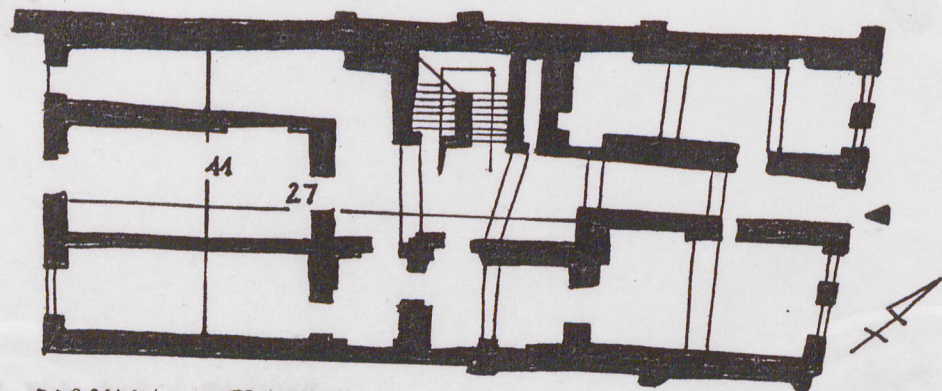
11. Zdjęcia rzut przekrój sytuacja orientacja



Fot. 1 elewacja frontowa



ORIENTACJA
SKALA 1:5000



JAROSŁAW OSTROGSKICH 2

SKALA 1:250

h = 9m

4. Adres 37-500 JAROSŁAW
ul. Ostrogskich 2
nr hipoteczny lwh 1890

5. Przynależność administracyjna

województwo przemyskie

gmina Jarosław

pow. JAROSŁAW

6. Poprzednie nazwy miejscowości

7. Przynależność administracyjna 1. VI. 1975 r.

województwo rzeszowskie

powiat Jarosław

8. Właściciel i jego adres

Przedsiębiorstwo Gospodarki
Komunalnej i Mieszkaniowej
w Jarosławiu

9. Użytkownik i jego adres

handel, lokatorzy

10. Rejestr zabytków

Nr 4-317

data 12.X.1988

12. Autorzy, historia obiektu, określenie stylu.

Zbudowana ok. poł. XVIII w., barokowa, o niderlandyzujących cechach szczytu, który jest wyjątkowy w Jarosławiu, o rozplanowaniu wewnętrznym typowym dla mieszczańskich kamienic jarosławskich, tj. sienią przejściową, sklepem, "wielką izbą" i wiatą oświetloną latarnią.

Układ ten obecnie zakłócony przez XIX-wieczne przebudowy tj. wtórny podział "wielkiej izby" i części parteru, zmiana oświetlenia wiaty-likwidacja latarni.

Bliższych danych historycznych brak.

13. Opis (sytuacja, materiał i konstrukcja, rzut, bryła, elewacje, wnętrze wyrośnięcie instalacje)

Kamienica w zwartej zabudowie w przedłużeniu wschodniej pierzei rynkowej, graniczy z kamienicą Rynek 16 i Ostrofskich 4, na wąskiej działce rozciągającej się do Małego Rynku, niegdyś ogrodzonej z wjazdem od tyłu domu. Zbudowana z cegły, na rzucie prostokąta, podpiwniczona, 2-kondygnacyjowa, dach dwuspadowy kryty dachówką z więźbą o konstrukcji płatiwo-kleszczowej. Piwnice sklepione kolebką, sieni i pomieszczenia parteru sklepieniem żaglowym na gusłach, sieni wąska-kolebką, piętro-stropy płaskie.

Układ wnętrza trójosiowy z wąską sienią przechodnią na osi, trzytraktowy, ze sklepami na osiach bocznych w I i II trakcie z przedzieloną "wielką izbą" w trakcie trzecim, obok której przechód. W części środkowej d. wiaty w której tunelowa klatka schodowa, dwubiegowa, stopnie z drewna. Do dawnej wiaty otwarte półkoliście arkady na I piętrze i szereg okien w kondygnacji strychowej (d. latarnia wiaty). Oświetlenie górne ze świetlików. Pomieszczenie I piętra umieszczone wokół świetlika.

Posadzki-piwnice-glinobitka, parter-terakota, beton, piętro-parkiet, białe podłoga, płyty kamienne.

Elewacja frontowa-zachodnia-5-osiowa, z silnie zaznaczoną partią cokołową, boniowana ze szczytem o esowatych spływach z wolutami. W zwieńczeniu wycinek łukowy. Nad osowaniami i szczytem kule. W szczycie ślepe, oprofilowane płyciny i okulus. Okna parteru bez obramień, prostokątne, natomiast portal półkolisty z oprofilowaną archiwoltą na impostach. Parter rozczłonowany lizenami wspierającymi gzyms kordonowy. Pierwsze piętro flankowane lizenami, okna w słabo profilowanych opaskach z płycinami podokiennymi.

Elewacja tylna-wschodnia-gładka, 4-osiowa, z gzymsem wieńczącym i ścianką kolankową, z oknami strychowymi. Otwory okienne prostokątne, bez obramień, otwór wejściowy zakończony półkoliście na osi skrajnej.

Elewacja boczna-północna-gładka z wtórnymi, nieregularnie wybitymi otworami okiennymi.

Stolarka-nowa, okna skrzynkowe, drzwi wewnętrzne płycinowe i typowe.

Instalacje-don.-kable, elektryczna, gazowa.

<p>14. Kubatura</p> <p>2 673 m³</p>	<p>15. Powierzchnia użytkowa</p> <p>297 m²</p>	<p>16. Przeznaczenie pierwotne</p> <p>handlowo-mieszkalne</p>	<p>17. Użytkowanie obecne</p> <p>handel, lokatorzy</p>
<p>18. Prace budowlane i konserwatorskie, ich przebieg i dokumentacja</p> <p>W okresie 1956-1959 wykonano remont kapitalny polegający m.in. na zabezpieczeniu piwnic, wymianie stolarki, częściowej wymianie więźby dachu i wykonanie nowego pokrycia dachu.</p>		<p>19. Stan zachowania (fundamenty, ściany zewnętrzne, ściany wewnętrzne, sklepienia, stropy konstrukcje dachowe, pokrycie dachu, wyposażenie i instalacje)</p> <p>Zły. Obiekty wymaga opracowania dokumentacji historycznej, badań architektonicznych i projektu rewaloryzacji oraz remontu. Ponadto konieczność uporządkowania tyłu działki, gdzie należy m.in. wyburzyć nowe komórki i oficynę z XX wieku-murowaną oraz uczytelnię granice działki.</p> <p>20. Najpilniejsze postulaty konserwatorskie</p>	

21. Akta archiwalne (rodzaj akt, numer i miejsce przechowania)

- WAP w Przemyślu-Akta Jarosławia i Magistratu Miasta

Archiwum Muzeum w Jarosławiu

22. Bibliografia

- Jarosław-Studium historyczno-urbanistyczne, PP PKZ O/Rzeszów, 1977 r.
- M.Orłowicz-Jarosław, jego przeszłość i zabytki, Lwów, 1921
- Sas Zubrzycki -Miasto Jarosław i jego zabytki-sprawozdanie komisji do badań historii sztuki w Polsce, t.VII, 1903 r.
- karty kamienic Muzeum w Jarosławiu

23. Źródła ikonograficzne i fotografla (rodzaj, miejsca przechowania, sygnatury)

Muzeum w Jarosławiu

24. Uwagi różne

25. Opracował

tekst Halina JURJEWICZ

imię, nazwisko, data, podpis

plany, rysunki Halina JURJEWICZ wg.W.SOBOCKIEGO

imię, nazwisko, data, podpis

zdjęcia fotogr. Halina Jurjewicz, wrzesień 1993 r.

imię, nazwisko, data, podpis

miejsce przechowania negatywów PSOZ O/W w Przemyślu

Karta po wypełnieniu podlega ochronie na podstawie przepisów prawa autorskiego

26. Adnotacje o inspekcjach, informacje o zmianach (daty, imiona i nazwiska wypełniających)

27. Załączniki

wkładka - 1 szt.

1. Miejscowość

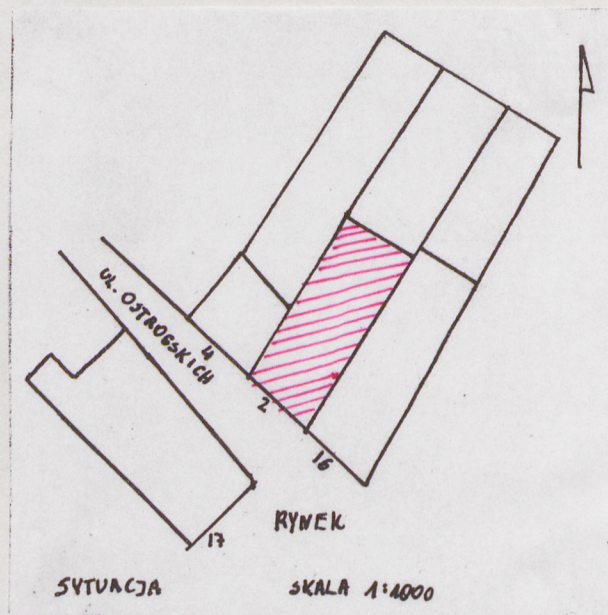
JAROSŁAW

2. Obiekt (nazwa jak w karcie)

ul. Ostrogskich 2

3. Zawartość wkładki (nazwa obiektu lub materiału uzupełniającego)

1 szt. fot.



Fot.2 elewacja tylna

Wkładkę założył: Halina Jurjewicz IX 1993 r.
(imię nazwisko, data)

Miejsce przechowywania negatywów: PSOZ w Przemyśle

LZGraf. Biała Podl. z. 759 90 5000