

1. Obiekt

DOM MIESZKALNY przy ul. Opolskiej 10

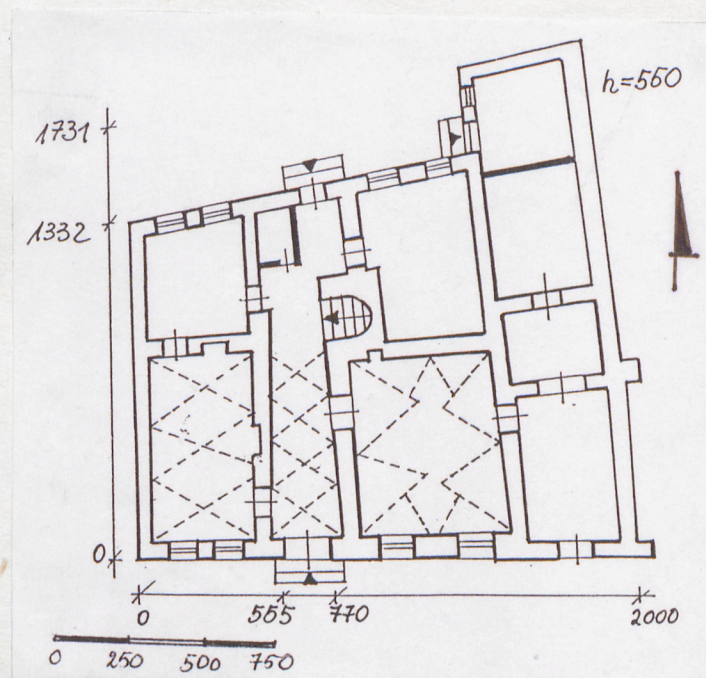
2. Czas powstania

XVII wiek

3. Miejscowość

J A R O S Ł A W

11. Zdjęcia rzut przekrój sytuacja orientacja



4. Adres 37-500 Jarosław

ul. Opolska 10

nr hipoteczny lwh 632

5. Przynależność administracyjna

województwo przemyskie

gmina Jarosław pow. JAROSŁAW

6. Poprzednie nazwy miejscowości

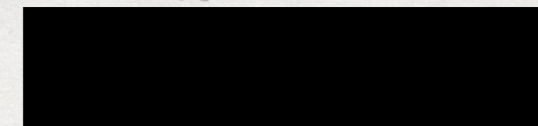
j.w.

7. Przynależność administracyjna 1. VI. 1975 r.

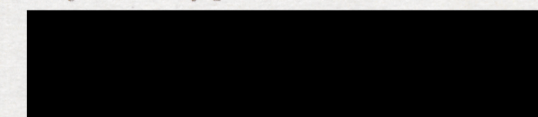
województwo rzeszowskie

powiat Jarosław

8. Właściciel i jego adres



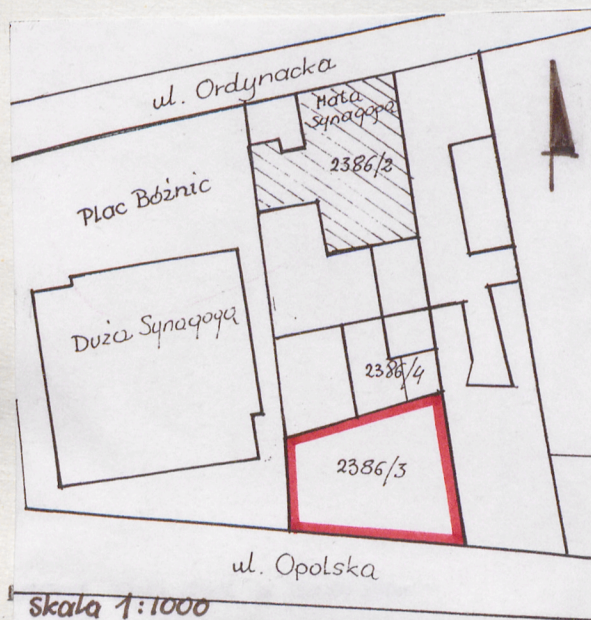
9. Użytkownik i jego adres



10. Rejestr zabytków

Nr A-278

data 2.Vi.60r



12. Autorzy, historia obiektu, określenie stylu.

Dom zbudowany został w XVII wieku jako budynek trójosiowy z sienią pośrodku. W XIX wieku przyłączono do budynku dawny miedzuch od strony wschodniej. Od połowy XIX wieku dom należał do rodzin żydowskich - Guttsmanów, Metzgerów, Miillerów. W 1946 roku drogą darowizny przeszedł na własność [REDAKTOWANE]

[REDAKTOWANE] W okresie powojennym użytkowany był przez Przedsiębiorstwo MHD na magazyny artykułów spożywczych. W 1967 roku został zaadaptowany na siedzibę PP Pracowni Konserwacji Zabytków, i przez PKZ użytkowany był do 1991 roku. W 1985 roku na podstawie zasiedzenia przeszedł na własność Skarbu Państwa, a w roku 1992 ponownie stał się własnością [REDAKTOWANE]

Obecnie użytkowany jest na klub rozrywkowy "Reno".

Dom reprezentuje typ zabudowy mieszkalnej, jaka wznoszona była na terenie Jarosławia na obrzeżach miasta w XVII w.

Główną jego wartością jest rozplanowanie wnętrza, sklepienia parteru z dekoracją sztukatorską oraz sklepienia kolebkowe w piwnicach.

13. Opis (sytuacja, materiał i konstrukcja, rzut, bryła, elewacje, wnętrze wyrośnięcie instalacje)

Dom usytuowany jest w północnej pierzei ul. Opolskiej, od strony wschodniej przylega do kamienicy Opolska 8. Elewacja zachodnia przebiega w granicy parceli na której usytuowana jest dawna Synagoga. Jest to budynek parterowy, murowany z cegły, tynkowany, podpiwniczony, z dachem trójspadowym, pokrytym blachą, założony na rzucie o kształcie zbliżonym do rombu.

Elewacja frontowa - południowa jest siedmioosiowa, niesymetryczna, rozczłonkowana pionowo 5-cioma pilastrami, zwieńczona profilowanym gzymsem. Otwory okienne i drzwiowe są prostokątne bez dekoracji.

Elewacja boczna - zachodnia - jest bezokienna, gładka, zwieńczona profilowanym gzymsem, w części tylnej połączona jest arkadą z budynkiem synagogi.

Elewacja tylna - północna - jest czteroosiowa, bez dekoracji.

Wnętrze domu obecnie ma układ dwutraktowy, 4-osiowy. Sień przechodnia usytuowana jest w drugiej osi od strony zachodniej, w części tylnej rozszerza się. Z sieni prowadzą wejścia do pomieszczeń obu traktów oraz zejście do piwnic przy ścianie wschodniej. Sień i dwa pomieszczenia frontowe parteru przesklepione są kolebką z lunetami. W pomieszczeniu zachodnim gurdy sklepienia dekorowane są pasami sztukaterii.

Piwnice przesklepione są kolebką o łuku półpełnym.

Instalacje: elektryczna, wod.-kan., gazowa, c.o.

14. Kubatura 1.573 m ³	15. Powierzchnia użytkowa 286 m ²	16. Przeznaczenie pierwotne mieszkalne	17. Użytkowanie obecne usługowe
18. Prace budowlane i konserwatorskie, ich przebieg i dokumentacja <p>W XIX wieku miała miejsce przebudowa domu związana z przyłączeniem do budynku dawnego miedzucha. W 1966-68 przeprowadzono remont kapitalny domu, którego celem była adaptacja na siedzibę PKZ. Poza rozbiórką późniejszych dobudówek od strony tylnej, układ wnętrza nie uległ większym zmianom. Wykonano instalacje co i wod.-kan. W tylnej części sieni zabudowano wc, część frontową przedzielono przeszkloną kratą - wiatrołapem. Wymieniono stolarkę okienną i drzwiową. Zakonserwowano sztukaterie. Na elewacji wykonano fryz sgraffitowy. Piwnice zostały zaadaptowane na cele klubowe. W latach 80-tych do północno-wschodniego naroża domu dobudowano stolarnię w typie oficyny. W 1991 roku w związku z adaptacją na cele klubu rozrywkowego wykonano bezpośrednie wejście do pomieszczeń w osi wschodniej, wprowadzając w miejsce okna drzwi.</p>		19. Stan zachowania (fundamenty, ściany zewnętrzne, ściany wewnętrzne, sklepienia, stropy konstrukcje dachowe, pokrycie dachu, wyposażenie i instalacje) Stan obiektu zadowalający.	
		20. Najpilniejsze postulaty konserwatorskie Zachować gabaryt domu, wystrój elewacji, rozplanowanie wnętrza, sklepienia i sztukaterie.	

21. Akta archiwalne (rodzaj akt, numer i miejsce przechowania)

Sąd Rejonowy w Jarosławiu, Wydział Ksiąg Wieczystych
lwh 632

22. Bibliografia

23. Źródła ikonograficzne i fotografla (rodzaj, miejsca przechowania, sygnatury)

24. Uwagi różne

25. Opracował

tekst mgr Teresa PIEKARZ, październik 1996 r.

Imię, nazwisko, data, podpis

plan, rysunki mgr Teresa PIEKARZ, październik 1996 r.

Imię, nazwisko, data, podpis

zdjęcia fotogr. mgr Teresa PIEKARZ, październik 1996 r.

Imię, nazwisko, data, podpis

miejsce przechowania negatywów

Karta po wypełnieniu podlega ochronie na podstawie przepisów prawa autorskiego

26. Adnotacje o inspekcjach, informacje o zmianach (daty, imiona i nazwiska wypełniających)

27. Załączniki

1. Miejscowość

JAROSŁAW

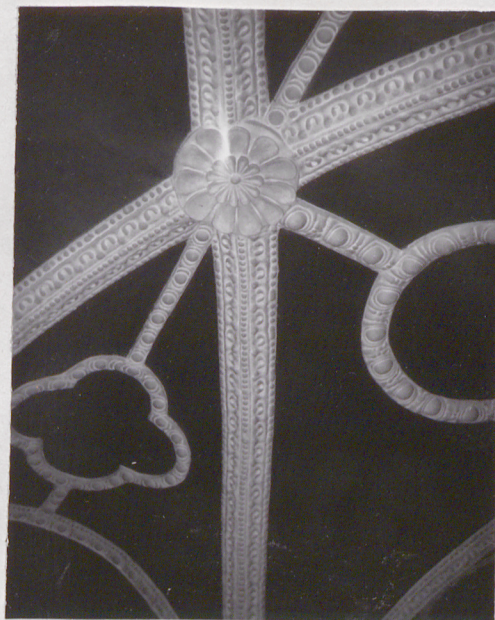
2. Obiekt (nazwa jak w karcie)

Dom mieszkalny,
ul. Opolska 10

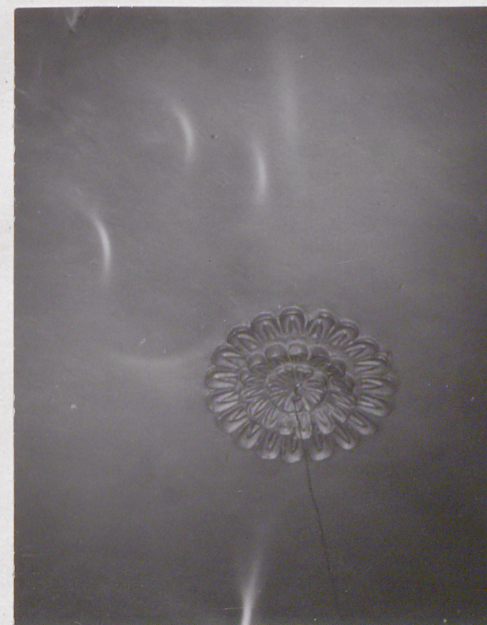
3. Zawartość wkładki (nazwa obiektu lub materiału uzupełniającego)



1.



2.



3.



4.

1. widok na elewację zachodnią
2. dekoracja sklepienia w pomieszczeniu zach.
3. rozeta na sklepieniu w pomieszczeniu wsch.
4. widok na elewację tylną

Wkładkę założył: mgr Teresa PIEKARZ, październik 1996 r.
(imię nazwisko, data)

Miejsce przechowywania negatywów: PSOZ w Przemyśle

LEGrał Białą Podl. z. 759 90 5000

Wzór ODZ 1978 r.