

1. Obiekt

DOM MIESZKALNY

2. Czas powstania

XVI w.; XVIII w.

3. Miejscowość

NOWY ŻMIGRÓD



1.



2.

4. Adres Nowy Zmigród

Rynek 1

nr hipoteczny 1 kat.82; dz.nr 852; KW

5. Przynależność administracyjna

województwo podkarpackie,

gmina Nowy Żmigród

pow. JASŁO

6. Poprzednie nazwy miejscowości

1305-Żmigród; 1325-1327-Nov(a) Żmi-
gród

7. Przynależność administracyjna 1.VI. 1975

województwo rzeszowskie, krośnieńskie

powiat Jasło

8. Właściciel i jego adres

Gminna Spółdzielnia *Samopomoc Chłopska*
38-230 NOWY ŻMIGRÓD
ul. L. Karcińskiego 3

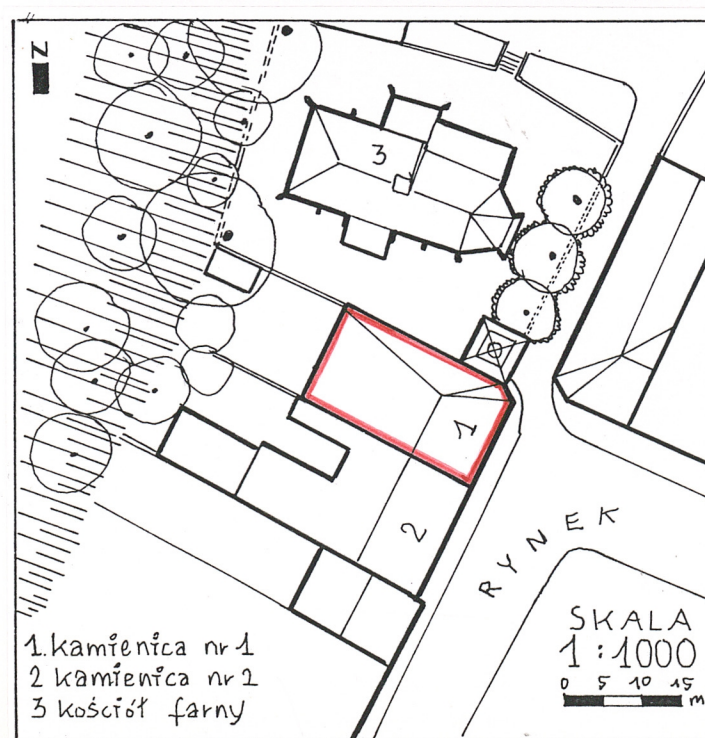
9. Użytkownik i jego adres

Gmina Spółdzielnia *Samopomoc Chłopska*
38-230 NOWY ŻMIGRÓD
ul. L. Karcińskiego 3 tel. 0 13 4415670

10. Rejestr zabytków

Nr A-213/90

Data 15.11.1990 r.



12. Autorzy, historia obiektu, określenie stylu.

Historia parceli, na której usytuowany jest dom Rynek 1 sięga zapewne czasów lokacji. Znajduje się bowiem w obrębie rynku, w bezpośrednim sąsiedztwie kościoła parafialnego.

Nie jest znana dokładna data lokacji osady Nowy Żmigród na prawie magdeburskim, ale w dokumencie z 1438 r. nazywany jest Żmigród *miastem*. Miał więc prawa miejskie za czasów Kazimierza Wielkiego.

Z XV w. można więc łączyć początek powstania parceli, która zapewne w XVI w. była zabudowana. Świadczą o tym zachowane rozległe komory piwnicy zbudowanej z dzikiego kamienia, o starannym wykonaniu. Miasto położone na szlaku handlowym bogaciło się w tym czasie na handlu winem importowanym z Węgier. W rynku powstawały magazyny (piwnice) na wina węgierskie. Następowala też intensywna rozbudowa miasta, gdyż osiedlali się tu licznie rzemieślnicy różnych zawodów, zaspokajający potrzeby latyfundiów magnackiego Stadnickich.

Z. Perzanowski w swoim opracowaniu o Nowym Żmigrodzie, wiąże powstanie domu Rynek 1 z okresem renesansu, ale zaznacza, iż zatracił on zewnętrzne pierwotne cechy stylowe. Miasto kilkakrotnie przeżywało pożary, które niemal zupełnie niszczyły jego zabudowę.

Autor sugeruje, porównując z kamienicami wsch. pierzei rynkowej sprzed zniszczenia, że omawiany budynek był o jedną kondygnację wyższy. Dom nazwał *wójtowskim*. Nie podał jednak źródła, na podstawie którego użył takiego określenia. Przypuszcza również, iż mógł być domem *szynkowym*, a więc i *zajeżdżnym*, ze względu na jego okazałość i bliskość kościoła parafialnego. Obszerność budynku wydaje się potwierdzać to przypuszczenie. Być może w II poł. XVIII w. miały miejsce przy budynku poważniejsze prace budowlane. Ceglane sklepienia w pomieszczeniach parteru o formie

13. Opis (sytuacja, materiał i konstrukcja, rzut, bryła, elewacje, wnętrze, wyposażenie, instalacje)

Sytuacja - parcela położona jest w zachodniej pierzei Rynku, w jej północnym narożu obok kościoła farnego. Na tyłach tej pierzei skarpa dość ostro przechodzi w dolinę rzeki Wisłoki. Parcela na planie wydłużonego prostokąta, stosunkowo jest szeroka. Dom usytuowany jest na płaskim terenie, lekko opadającym w kierunku pn., w ciągu i w linii zwartej zabudowy. Obejmuje całą szerokość działki i sięga dość daleko w jej głąb. Na tyłach znajduje się podwórko wewnętrzne. Od strony skarpy parcela przylegała niegdyś do murów obronnych. Fasadą skierowana jest do rynku. Od pn. strony na całej długości sąsiaduje z placem przykościelnym, oddzielonym murem granicznym, a w jego pn.-wsch. narożu z masywem wieży dzwonnej, od pd. z budynkiem Rynek 2.

Materiał, konstrukcja, technika - budynek murowany. Mury obwodowe piwnic, sklepienia oraz przepierzenia pomiędzy komorami są z kamienia rzeczno, nagie. Mury wyższej kondygnacji z kamienia, a sklepienia z cegły ceramicznej o układzie wozówkowym, otynkowane z zewnątrz i wewnątrz. Sklepienia: w piwnicy - kolebkowe; w sieni przelotowej - żagielkowe (kapa czeska) na gurtach; też żagielkowe; oraz stropy drewniane, belkowe z podsufitką, obite matami z trzciny i obrzucone tynkiem. Otwory drzwiowe i okienne sklepienie: sieni - łukiem koszowym; pozostałe - płasko, i z uskokiem; niektóre są rozglifione. Ławy podokienne wewnętrzne są drewniane; zewnętrzne osłonięte blachą ocynkowaną. Wieżba dachowa jest drewniana krokwiowo-płatwiowa ze stolcami. Dach kryty jest papą bitumiczną. Posadzki: w sieni - wylewka cementowa; w pozostałych pomieszczeniach - wylewka cementowa, lub lastriko; podłogi białe. Schody: do piwnicy - kamienne ciosy, 1-biegowe, proste. Stolarka jest drewniana. Drzwi sieni - 2-skrzydłowe, spagowe, opierzone deseczkowaniem pionowym; pozostałe - konstrukcji ramowo-płycinowej, pełne i przeszklone z podziałem szczelinowym pionowym lub poziomym; też z nadświetłem uchylnym. Okna: 2-skrzydłowe, ościeżnicowe, odrzwia płycinowe, z podziałem szczelinowym krzyżowym; też 2 i 3-skrzydłowe, podwójne. W okienku od placu kościelnego jest stara żelazna, kuta krata z zadziórami. Nastawy komunowe z cegły ceramicznej, nagie, wzmocnione kontownikami metalowymi.

Rzut - wydłużonego prostokąta, o ściętym pn.-wsch. narożu w grubości muru. Budynek 5-traktowy, 3-osiowy, pośrodku z sienią na całej długości, przelotową, o zróżnicowanej szerokości; najwęższa niesklepiona w 1-trakcie; najszersza, sklepią 3-przęsłową w części środkowej; węższa w części tylnej sklepią 3-przęsłową. Z sieni wejście do piwnicy i na poddasze. Pomieszczenia pd. osi są węższe od pozostałych i sklepią. Dostęp do poszczególnych pomieszczeń jest od strony fasady i z sieni. Piwnice w układzie 2-traktowym i 2-osiowym zlokalizowane we frontowej części od strony pn. Sień wtórnie zamknięta przepierzeniem nowym.

Bryła - budynek parterowy, z poddaszem - strychem, częściowo podpiwniczony. Bryła zwarta. Dach 2-spadowy, kalenicowy, od strony pn. przechodzący w 3-spadowy. W tylnym trakcie wysoko ponad kalenicę dachu wyprowadzona jest nastawa kominowa pieca, górą nieco zwężona.

Elewacje - pokryte tynkiem zwykłym, nakrapianym. Ościeża otworów wejściowych i okiennych są pomalowane na białe. Gzyms wieńczący jest profilowany, prosty. Fasada - 5-osiowa, niesymetryczna. Ze względu na obniżenie terenu cokol jest bardzo słabo zaznaczony, wyższy od strony pn., z odsadzką, licowany kamieniem rzeczno. Jedynie nad otworem wejściowym do sieni zdobienie w postaci archiwolty o formie prostej opaski. Elewacja pn. -

<p>14. Kubatura</p> <p>1 404 m³ bez piwnic</p>	<p>15. Powierzchnia użytkowa</p> <p>351 m² bez piwnic</p>	<p>16. Przeznaczenie pierwotne</p> <p>mieszkalno-handlowo-usługowe</p>	<p>17. Użytkowanie obecne</p> <p>magazynowo-usługowe</p>
<p>18. Prace budowlane i konserwatorskie, ich przebieg i dokumentacja</p> <p>Po wojnie budynek był remontowany na bieżąco systemem gospodarczym. Zaprowadzono instalację wod.-kan. i elektryczną. W sieni położono wylewkę cementową. Kilkakrotnie odnawiano fasadę. Dach pokryto papą. Postawiono nowa nastawę kominową. Rozpoczęty na pocz. I. 90-tych XX w. remont został niedokończony. W sieni w tylnym traktcie odkuto tynki, część ścian obrzucono nowym tynkiem. W 3-trakcie sieni jej znaczną część zamurowano. Wykonano ubikacje. Remont przeprowadzono w pomieszczeniu mieszczącym zakład fryzjerski; tutaj położono lastriko, wykonano ubikację.</p>		<p>19. Stan zachowania (fundamenty, ściany zewnętrzne, ściany wewnętrzne, sklepienia, stropy, konstrukcje dachowe, pokrycie dachu, wyposażenie i instalacje)</p> <p>Stan techniczny obiektu jest dostateczny. Dobrze zachowany dawny charakter zabytku z nawarstwieniami historycznymi. Piwnice w dobrym stanie technicznym, suche, bez wentylacji. Tylny trakt budynku grozi zawaleniem. W tej części nieszczelny dach powoduje przeciekanie przez strop i niszczenie ścian działowych. Widoczne są pęknięcia i zarysowania muru w tylnym traktcie; zagrażają konstrukcji budynku. W tej części widoczne są ślady zawilgocenia murów obwodowych w przyziemiu, złuszczenie się tynku, ubytki i liszaje. Wyraźne zabrudzenia ścian. Stan ogólnego zniszczenia widoczny jest w tylnym traktcie sieni. Tutaj zgromadzony gruz i różne odpadki. Dobrze zachowany jest trakt frontowy i fasada budynku. Zachowana stolarka okienna i drzwiowa (XIX i pocz. XX w.) jest częściowo zniszczona. Poddasze w traktcie ogłędzin było niedostępne.</p> <p>20. Najpilniejsze postulaty konserwatorskie</p> <p>Prace remontowe i modernizacyjne należy prowadzić po uzgodnieniu ze służbami konserwatorskimi. Obiekt wymaga przeprowadzenia prac remontowych, aby niedopuszczyć do pogłębienia się destrukcji zabytkowej substancji. Należy jak najszybciej naprawić pokrycie dachu, usunąć zniszczone elementy więźby dachowej. Zbadać przyczyny pęknięcia murów w tylnym traktcie. Pomieszczeniom mieszkalnym przywrócić funkcję użytkową. Należy przeprowadzić wentylację piwnic i ich osuszenie. Elewacja frontowa wymaga odnowienia z zachowaniem stylowego charakteru obiektu.</p>	

21. Akta archiwalne (rodzaj akt, numer i miejsce przechowywania)

22. Bibliografia

W. Sarna, *Opis powiatu jasielskiego*, Jasło 1908, s. 478-497.
Studium miasta Żmigród Nowy oraz wnioski konserwatorskie, oprac. M. Książek,
Z. Perzanowski, i inn., mps, Kraków 1960, [w:] Archiwum SOZ w Krośnie, sygn.
1295.
W. Lubaś, *Nazwy miejscowe województwa krośnieńskiego*, [w:] *Krosno. Studia z
dziejów miasta i regionu*, red. St. Cynarski, t. 3, Rzeszów 1995.

Informacje pochodzą od mieszkańców Nowego Żmigrodu.

23. Źródła ikonograficzne i fotografia (rodzaj, miejsca przechowywania, sygnatury)

24. Uwagi różne

25. Opracował

tekst mgr Barbara Bosak, VIII. 2001 r. *B. Bosak*
Imię, nazwisko, data, podpis

plany, rysunki mgr Barbara Bosak, VIII. 2001 r. *B. Bosak*
Imię, nazwisko, data, podpis

zdjęcia fotogr. mgr Barbara Bosak, VIII. 2001 r. *B. Bosak*

Miejsce przechowywania negatywów u B. Bosak

Karta po wypełnieniu podlega ochronie na podstawie przepisów prawa autorskiego

26. Adnotacje o inspekcjach, informacje o zmianach (daty, imiona i nazwiska wypełniających)

27. Załączniki

2 wkładki

1. Miejscowość N O W Y ŻMIGRÓD	2. Obiekt (nazwa jak w karcie) Dom mieszkalny, Rynek 1	3. Zawartość wkładki (nazwa obiektu lub materiału uzupełniającego) tekst, plan i 4 fotografie
--	--	--

c.d. tekstu z pkt. 12.

zagłastej (czeska kapa) wskazują na taki czas ich powstania. Dom mógł wówczas otrzymać formę i rozwiązanie fasady w stylu klasycystycznym, jaki zachował się do dziś. Na **pocz. XX w.** dom został poddany modernizacji. Z tego czasu pochodzi zachowana stolarka okienna i drzwiowa, oraz witryny.

Przed II wojną obiekt należał prawdopodobnie do Kopycińskiego, a następnie do Kazimierza Turka. Mieścił się tu sklep z artykułami rolnymi należący do Kółka Rolniczego. W tylnym trakcie było mieszkanie.

W czasie działań wojennych budynek prawie nie został zniszczony. Po II wojnie część mieszkalna była zajęta przez lokatorów do l. 80-tych XX w. Budynek był użytkowany przez Gminną Spółdzielnię *Samopomoc Chłopska*. Początkowo prowadzono sklep *Ruch*, a następny był branży spożywczej.

Na fotografiach sprzed **1959 r.** wygląd zewnętrzny domu jest analogiczny jak obecny. Witryny sklepu osłonięte były od strony zewnętrznej metalowymi zwijanymi żaluzjami (roletami). W **1980 r.** [REDACTED] sprzedał budynek Gminnej Spółdzielni, i aktualnie jest w jej posiadaniu. Spółdzielnia pomieszczenia wynajmuje na zakład fryzjerski, oraz na magazyn piwa.

Piwnice domu, dobrze zachowane, wskazują może na **XVI w.** jako czas ich powstania. Bryła obiektu, układ przestrzenny wnętrza, oraz kamienne mury sugerują także na tradycje z tego czasu. Sklepienia na parterze, wystrój fasady, obecnie niemal pozbawionej dekoracji, wskazują na cechy budownictwa małomiasteczkowego, utrzymane w stylu klasycystycznym z **k. XVIII w.**

c.d. tekstu z pkt. 13.

3-osiowa, bez dekoracji. Cokół gładko otynkowany, wyższy w tylnym trakcie. Elewacja pd. przylega do sąsiedniej zabudowy. Elewacja zach. 4-osiowa, gładko otynkowana.

Wnętrze - wnętrza są bez dekoracji, dość duże, stosunkowo niskie. Szczególnie wyróżnia się sień przelotowa oraz komory piwnicy.

Wyposażenie - w części mieszkalnej zachowała się dużych rozmiarów osłona schodów do piwnicy.

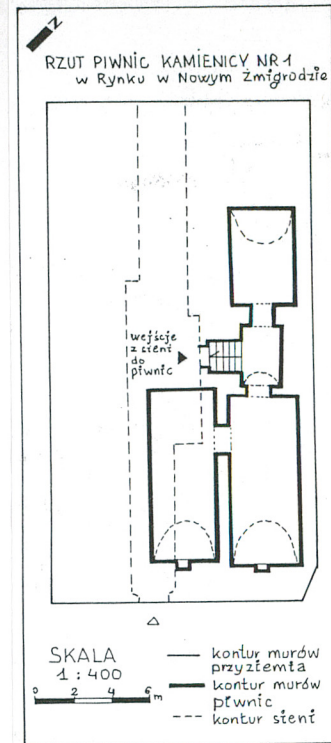
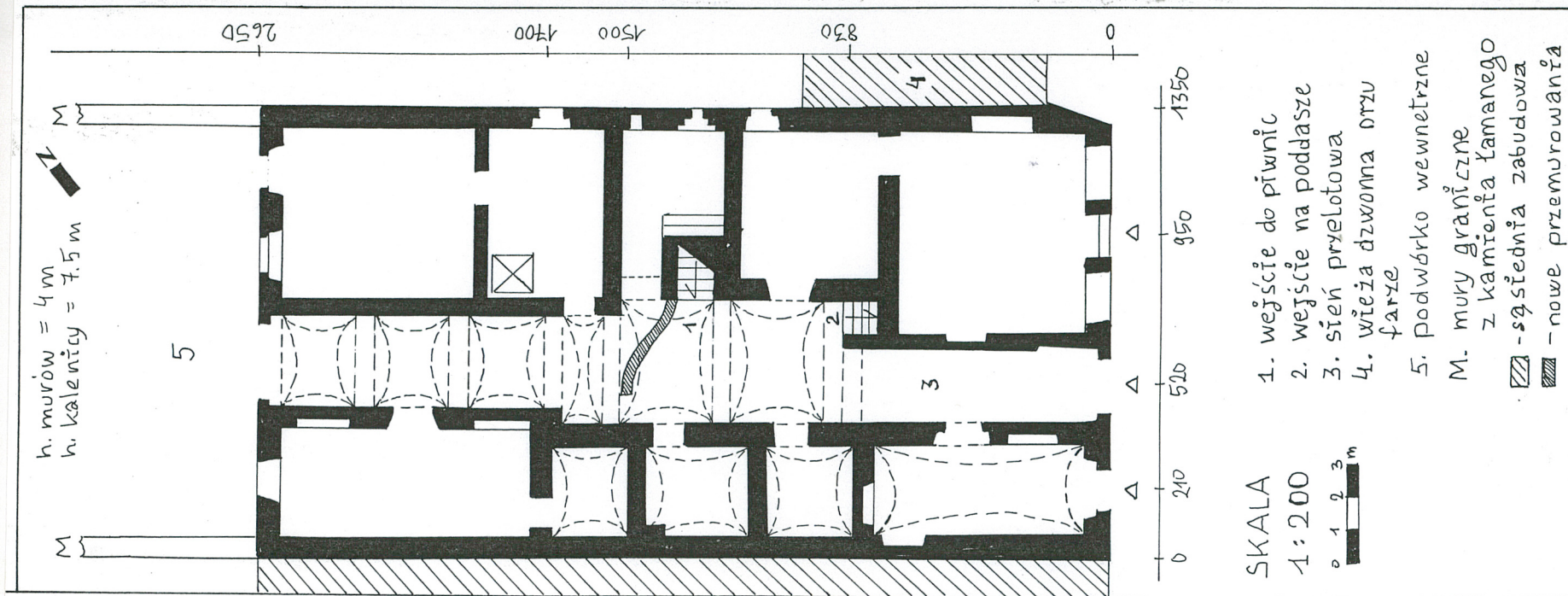
Instalacje - wod.-kan., elektryczna.

Spis fotografii: 1.Fasada, 2.Elewacja od strony placu kościelnego, 3.Brama frontowa, 4.Elewacja od strony kościoła, 5. Okienko z kratą z zadziurami, 6. pomieszczenie nad wejściem do piwnicy, 7. 8.Sklepienia sieni.

Wkładkę założył: mgr Barbara Bosak, VIII. 2001 r.

(Imię, nazwisko, data)

Miejsce przechowywania negatywów: u B. Bosak



1. Miejscowość

NOWY ŻMIGRÓD

2. Obiekt (nazwa jak w karcie)

Dom mieszkalny, Rynek 1

3. Zawartość wkładki (nazwa obiektu lub materiału uzupełniającego)

2 fotografie



7.



8.

Wkładkę założył: mgr Barbara Bosak, VIII. 2001 r.

(Imię, nazwisko, data)

Miejsce przechowywania negatywów:

u B. Bosak