

1 Obiekt

DOM MIESZKALNY / WILLA /

2. Czas powstania

ok. 1923

3 Miejscowość

KROSNO

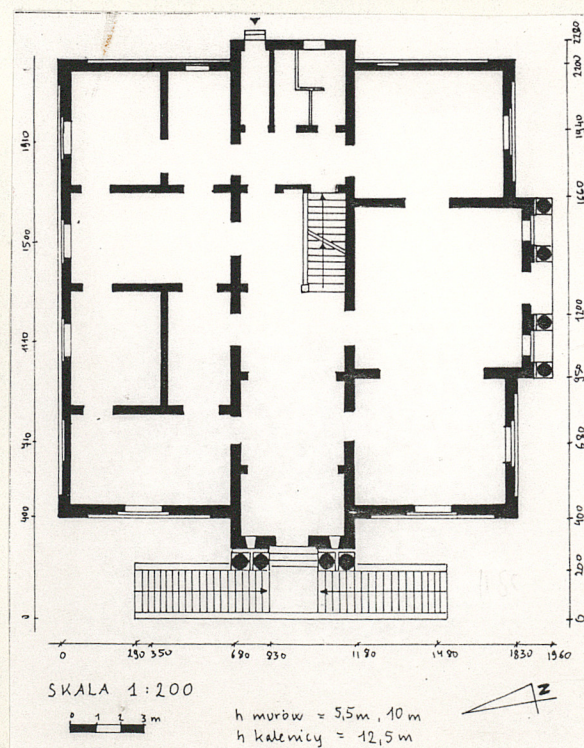
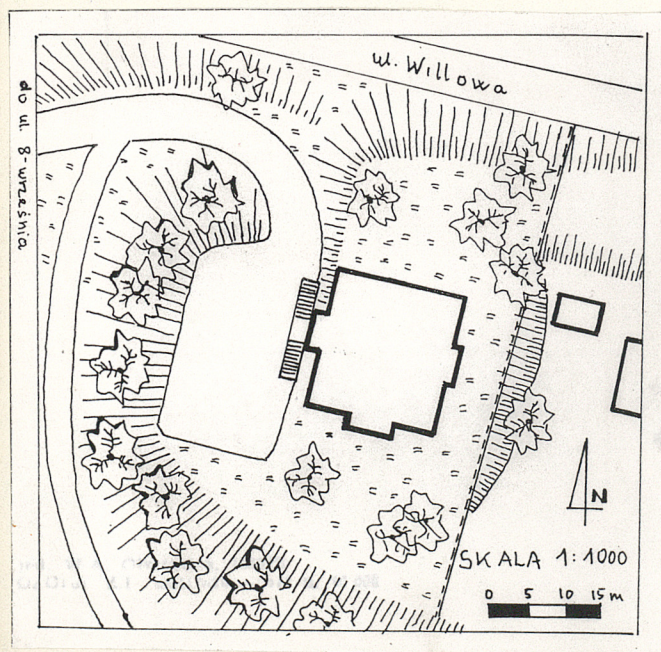
11 Zdjęcia rzut, przekrój, sytuacja, orientacja



1



2



4. Adres

Krosno, ul. 8 września 4

LWH 789

nr hipoteczny

5. Przynależność administracyjna

krośnieńskie

województwo

gm. Krosno

6. Poprzednie nazwy miejscowości

Krościenko Niżne

7. Przynależność administracyjna  
przed 1 VI 1975

województwo rzeszowskie

powiat Krosno

8. Właściciel i jego adres

Urząd Miejski w Krośnie Rynek

9. Użytkownik i jego adres

Urząd Stanu Cywilnego,  
Krosno, ul. 8 września 4

10. Rejestr zabytków

Nr A-175

data 9.11.1989



12. Autorzy, historia obiektu, określenia stylu.

Parcelę nr.katastr.432 jako budowlaną wpisano do księgi hipotecznej w 1923r. na podstawie aktu kupna - sprzedaży na rzecz dr Stanisława Dunikowskiego. Datę tę można wiązać z czasem powstania zabudowy. Willa zamieszkiwana była do 1939r. przez Dunikowskich. Po wojnie przeszła na rzecz miasta i do lat 80-tych pełniła funkcję mieszkalną. Po przeprowadzeniu remontu i prac adaptacyjnych pełni obecnie funkcję pałacu ślubów. Willa zbudowana w stylu "dworkowym" lat 20-tych z silnymi akcentami neoklasycyzmu.

13. Opis (stylu, a, materiał i konstrukcja, rzut, bryła, elewacje, wnętrze wyposażenie instalacje)

Usytuowana w dzielnicy "Zawodzie" w pn. części miasta, na wysokiej terasie w zboczu doliny Wisłoka. Stanowi dominantę tej części miasta. Stoi na działce u zbiegu ulic 8 września i Willowej; na pochyłym terenie przechodzącym od pn.-zach. zach. i pd. w stromo opadającą skarpe porośniętą drzewami. Od strony wschodniej działka jest ogrodzona siatką.

Materiał, technika - dom murowany, otynkowany z wastrojem sztukatorskim. Fundament betonowy. Cokoł licowany płytami piaskowca. Sklepienia odcinkowe na belkach stropy kleina niektóre z fasetami i sztukaterią. Ustrój krokwiowy podparty stolcami, ściągniętymi 2-ma parami kleszczów. Dach kryty blachą. Posadzki z łamane go marmuru, lastrykowe, klepkowe i wylewki cementowe. Schody zewnętrzne betonowe zwierciadlane zbieżne, proste z metalową poręczą; wewnątrz kamienne 2-biegowe powrotne z balustradą tralkową oraz drewniane policzkowe 1-biegowe. Otwory okienne sklepienie płasko; okna wewnętrzne sklepienie łukiem pełnym i jeden świetlik leżący prostokątny. Okna ościeżnicowe i półskrzynekowe 2-skrzydłowe z nadświetłem oraz krosnowe z podziałem szczelinowym. Otwory drzwiowe sklepienie płasko. Drzwi płycinowe 1 i 2 skrzydłowe, pełne i przeszklone, niektóre z nadświetłem inne ze szpaletami.

Rzut - zbliżony do kwadratu z ryzalitami na osiach w trzech elewacjach. Hall - odpowiednik sieni przelotowej dzieli budynek na dwa trakty. Przyjmuje on wszystkie funkcje komunikacyjne; mieści otwartą klatkę schodową pierwotnie oświetloną górnym świetlikiem. Wejście frontowe zaakcentowane portykiem kolumnowym i reprezentacyjnymi schodami. Drugi portyk umieszczony na osi prostopadłej do sieni pełni funkcję loggi wykorzystując walory widokowe położenia budynku.

Bryła - budynek parterowy w całości podpiwniczony z poddaszem użytkowym. Zasadnicza bryła budynku zwarta 1-kondygnacyjna, nakryta 4-spadowym dachem namiotowym, wzmocniona 2-kondygnacyjnymi ryzalitami nakrytymi dachami 2 i 3 spadowymi, przy portykach osłoniętymi bądź tympanonem bądź attyką. Między kolumnami portyków balkony widokowe.

Elewacje - cokoł ujęty prostym, zaś wieniec profilowanym gzymsem. Gzymsy tworzą ramę dla płycin ściennych, która towarzyszy każdej osi okna oraz w drugiej warstwie każdej przestrzeni zawartej między narożnikami murów. Okna z gzymсами podokiennymi na wspornikach. W obu portykach po 2 pary kolumn spięte wspólnymi cokołami. Kolumny o bazach płytowych, głowicach kompozytowych. Portyk frontowy zwieńczony tympanonem trójkątnym. W jego polu, w owalnej tarczy, monogram S D. Portyk pd. zwieńczony attyką ozdobioną kartuszem z literą W.

Wnętrze - ściany hallu rozczłonkowane są pilastrami, podtrzymującymi belkowanie ozdobione wolimi oczkami. Pomieszczenia wsch. traktu i klatka schodowa mają stropy z fasetami o motywach kroksztynów i wolich oczek ujętych w profilowane gzymsy. Niektóre sufity ozdobione są bądź rozetą bądź dekoracyjną ramą. Okna wewnętrzne klatki schodowej ujęte są w profilowane opaski.

Wyposażenie - nie zachowane.

Instalacje - elektryczna, wodno-kanalizacyjna, c.o., telefoniczna, gazowa.



<p>14. Kubatura</p> <p>3420 m<sup>3</sup></p>	<p>15. Powierzchnia użytkowa</p> <p>532 m<sup>2</sup></p>	<p>16. Przeznaczenie pierwotne</p> <p>mieszkalne</p>	<p>17. Użytkowanie obecne</p> <p>użyteczności publicznej</p>
<p>18. Prace budowlane i konserwatorskie, ich przebieg i dokumentacja</p> <p>W latach 80-tych przeprowadzono remont kapitalny i adaptację budynku. Odnowiono elewacje. Pokrycie dachu wymieniono z dachówki ceramicznej na blachę. Być może wówczas zlikwidowano część świetlika wysuniętą ponad połacie dachu. W trakcie pn. i w tylnej części sieni - hallu układ przestrzenny wewnątrz uległ przekształceniu. Wymieniono część posadzek oraz stolarki drzwiowej. Adaptacja budynku mieszkalnego na Pałac Ślubów w Krośnie i inwentaryzacja budowlana BPBK Rzeszów, Krosno 1980r., arch. PSOZ w Krośnie. Dokumentacja aranżacji wewnątrz Pałacu Ślubów, Krosno 1982 adm. USC ul. 8 września 4 Krosno.</p>		<p>19. stan zachowania (fundamenty, ściany zewnętrzne, ściany wewnętrzne, sklepienia, stropy, konstrukcje dachowe, pokrycie dachu, wyposażenie i instalacje)</p> <p>Stan techniczny budynku dobry. W elewacji zach. tu i ówdzie odpada tynk. Zawilgocenie murów przy rynnach spustowych. Wewnątrz w czasie remontów nie zachowano części wystroju sztukatorskiego stropów oraz towarzyszącej mu polichromii. Instalacje sprawne.</p> <p>20. Najpilniejsze postulaty konserwatorskie</p> <p>Zlikwidować przyczyny zawilgocenia murów budynku. Poprawić rynny spustowe.</p>	



21. Akta archiwalne (rodzaj akt, numer i miejsce przechowywania)

Plan katastralny gminy Krościenko Niżne z 1913r.  
Miejskie Biuro Geodezji.  
Księga gruntowa gminy katastralnej Krosno, Sąd Wojew.  
w Krośnie.

22. Bibliografia

23. Źródła ikonograficzne i fotografia (rodzaj, miejsce przechowywania, sygnatury)

24. Uwagi różne

25. Opracował

tekst mgr Barbara Bosak IV - XI 1992r. *Barbara Bosak*  
imię, nazwisko, data, podpis  
plany, rysunki mgr Barbara Bosak IV - XI 1992r. *Barbara Bosak*  
imię, nazwisko, data, podpis  
zdjęcia lotogr. mgr Antoni Bosak IV 1992r. *Antoni Bosak*  
imię, nazwisko, data, podpis

miejsce przechowywania negatywów

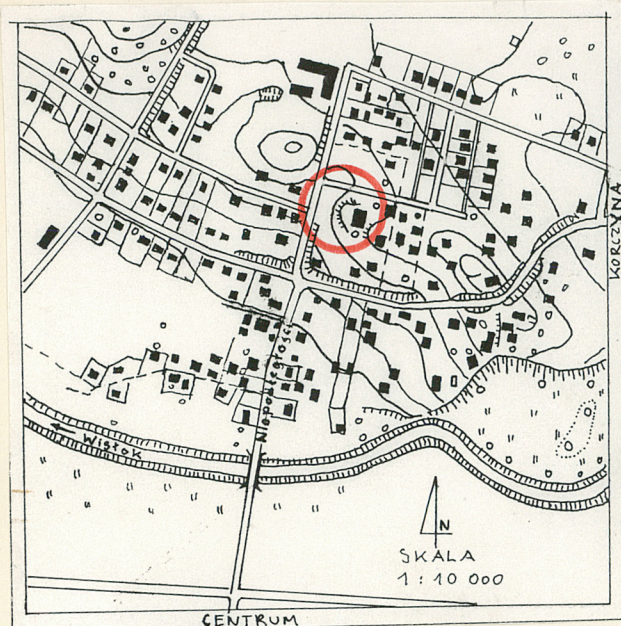
Karta po wypełnieniu podlega ochronie na podstawie przepisów prawa autorskiego

26. Adnotacje o inspekcjach, informacje o zmianach (daty, imiona i nazwiska wypełniających)

27. Załączniki



- |                          |  |  |
|--------------------------|--|--|
| 1. Miejscowość<br>KROSNO | 2. Obiekt (nazwa jak w karcie)<br>DOM MIESZKALNY /WILLA/ | 3. Zawartość wkładki (nazwa obiektu lub materiału uzupełniającego) plan orientacyjny i 7 fotografii 1.elewacja pd.i zach. 2.elewacja pd. 3.elewacja frontowa 4.elewacja zach. 5.elewacja pn. 6.klatka schodowa - górna kondygnacja 7.klatka schodowa - podest. |
|--------------------------|--|--|



Wkładkę złożył: mgr Barbara Bosak IV - XI 1992r.  
(Imię, nazwisko, data)

Miejsce przechowywania negatywów: jed. W.A. Olsztyń z. 135/S  
OZGrafi. Z.P. Ostróda z. 676 n. 40 000

Wzór ODZ 1978r.



1. Nazwa obiektu (nazwa, adres, numer, data, rok, itp.)

2. Wskazanie

