

1. Obiekt

DOM

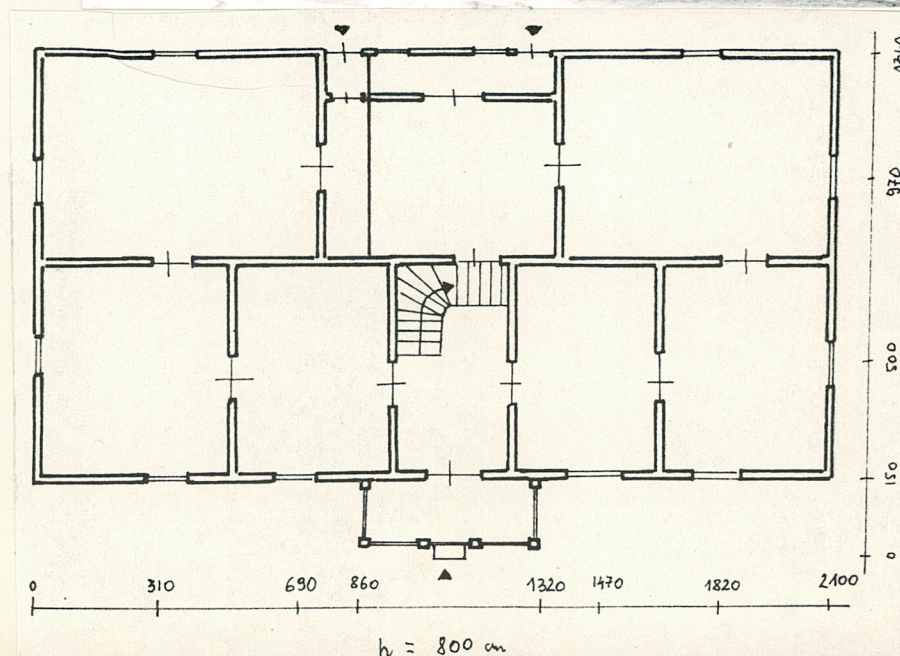
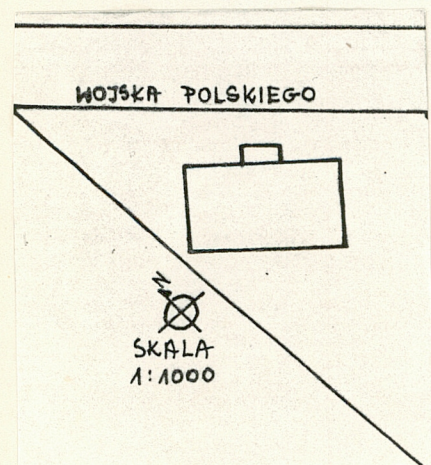
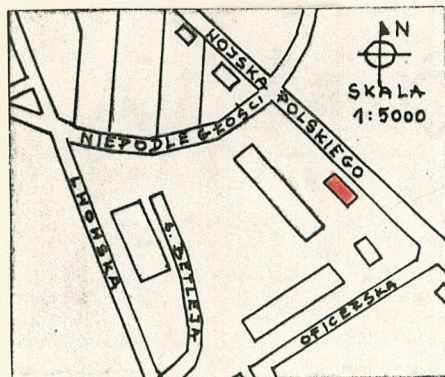
2. Czas powstania

1897 r.

3. Miejscowość

KROSNO

11 Zdjęcia rzut, przekrój, sytuacja, orientacja



4. Adres

ul. Wojska Polskiego 24
430

nr hipoteczny

5. Przynależność administracyjna

krośnięskie

województwo

gm. Krosno

6. Poprzednie nazwy miejscowości

Krościenko Niżne

7. Przynależność administracyjna
przed 1 VI 1975

rzeszowskie

województwo

powiat Krosno

8. Właściciel i jego adres



9. Użytkownik i jego adres

j.w.

10. Rejestr zabytków

Nr A-133

data 3.02.1982

12. Autorzy, historia obiektu, określenia stylu.

Dom został zbudowany w 1897 r. o czym świadczy data umieszczona na kominach budynku. Pierwszym właścicielem był kamieniarz krośnieński Wojciech Wojtowicz. On też wykonał kamieniarkę. W 1934 roku dom został zakupiony przez [REDAKTOR]. Dom nawiązuje do rozwiązań budownictwa dworkowego, dekoracja ma cechy eklektyzmu. W 1934 r. dokonano remontu domu i wymieniono wówczas stolarkę okienną.

13. Cpis (styl, a, materiał i konstrukcja, rzut, bryła, elewacje, wnętrze wyposażenie Instalacje)

Budynek wolnostojący, usytuowany kalenicowo. Granice działki nieczytelne - działka włączona w obszar nowoczesnego osiedla mieszkaniowego. Parterowy, z poddaszem mieszkalnym, murowany, otynkowany zdobiony detalami kamieniarskimi i zendrówką. Założony na planie wydłużonego prostokąta. Dach 2-spadowy, naczółkowy, o konstrukcji stolcowej, kryty dachówką ceramiczną. Budynek częściowo podpiwniczony - sklepienia odcinkowe. Elewacja frontowa - 5-osiowa, symetryczna, z gankiem murowanym pośrodku. Cokół ujęty profilowanym gzymsem kamiennym. Elewacja jest poziomo boniowana. Otwory okienne prostokątne w opaskach z uszakami, z kamiennym profilowanym gzymsem podokiennym wspartym na konsolach. Gzyms nadokienny również profilowany podobnie jak gzyms oddzielający ściankę kolankową. W ścianie kolankowej osłoniętej obszernym okapem prostokątne otwory okienne. Ganek 3-przęsłowy, arkadowy na filarach. Balustrada kamienna, ażurowa. Fryz ujęty profilowanymi gzymсами zwieńczony wolutowym szczytem ze sterczynami. Pole szczytu ozdobione kapliczką z kamienną figurką Matki Boskiej Niepokalanie Poczętej licowane jest zendrówką, a krawędzie ujęte są kamiennym gzymsem. Na szczycie profilowany postument kamienny z ażurowym kutym kierunkowskazem wiatru. Elewacje boczne - 2-osiowe, symetryczne, o analogicznym jak poprzednio wystroju. W szczycie bliźniacze okna. Elewacja tylna - pierwotnie 4-osiowa. Dekoracja analogiczna jak w elewacji frontowej. W centrum widoczne ślady loggi otwartej niegdyś dwiema arkadami o łuku odcinkowym. Obecnie w tych miejscach wtórne otwory okienne i drzwiowe. Układ wnętrza - 2-traktowy, 5-osiowy. Pośrodku sieni do głębokości frontowego traktu. Z sieni wejście na poddasze - schody kamienne z zakrętem i do piwnic. Stolarka . Okna 2-skrzydłowe ze ślepieniem, półskrzynkowe. W elewacji tylnej okna krosnowe 6-dzielne wtórnie użyte. Drzwi 1 i 2-skrzydłowe płycinowe. Podłogi białe, w pokojach frontowych układane w motyw jodełki. Piec kaflowy firmy Widlarz z Krosna. Instalacja: gazowa, elektryczna.

<p>14. Kubatura</p> <p>1049 m³</p>	<p>15. Powierzchnia użytkowa</p> <p>281 m²</p>	<p>16. Przeznaczenie pierwotne</p> <p>mieszkalne</p>	<p>17. Użytkowanie obecne</p> <p>mieszkalne</p>
<p>18. Prace budowlane i konserwatorskie, ich przebieg i dokumentacja</p>		<p>19. stan zachowania (fundamenty, ściany zewnętrzne, ściany wewnętrzne, sklepienia, stropy, konstrukcje dachowe, pokrycie dachu, wyposażenie i instalacje)</p> <p>Stan techniczny budynku zły. Dom w połowie jest niezamieszkały. Mury zewnętrzne są zawilgocone, odpada tynk zarówno w detalach architektonicznych jak i na większych powierzchniach ścian. Ubytki w pokryciu dachu. Więźba dachowa osłabiona.</p>	
		<p>20. Najpilniejsze postulaty konserwatorskie</p> <p>Działkę należy oddzielić od obcego architektonicznie otoczenia. Przeprowadzić remont generalny budynku.</p>	

21. Akta archiwalne (rodzaj akt, numer i miejsce przechowywania)

Plan katastralny miasta Krosna z 1913 r. Biuro
Geodezyjne w Krośnie. Wykaz hipoteczny miasta Krosna.

22. Bibliografia

Katalog zabytków i obiektów zainteresowania konserwa-
torskiego, red. J. Teodorowicz-Czerepińska, T.II/1
maszynopis, Lublin 1976, s.24, fot. 18.

23. Źródła ikonograficzne i fotografia (rodzaj, miejsce przechowywania, sygnatury)

24. Uwagi różne

25. Opracował

tekst Barbara i Antoni Bosakowie, XII. 1990 r.

imię, nazwisko, data, podpis

plany, rysunki Barbara i Antoni Bosakowie XII 1990 r.

imię, nazwisko, data, podpis

zdjęcia lotogr. Kazimierz Bosak, XI. 1990 r.

imię, nazwisko, data, podpis

miejsce przechowywania negatywów BDZ Krosno

Karta po wypełnieniu podlega ochronie na podstawie przepisów prawa autorskiego

26. Adnotacje o inspekcjach, informacje o zmianach (daty, imiona i nazwiska wypełniających)

27. Załączniki

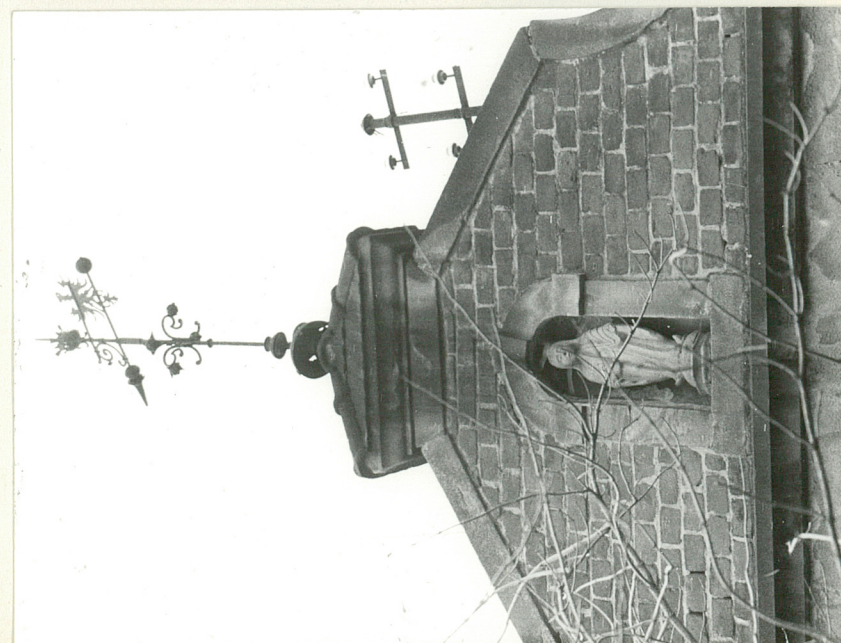
1. Miejscowość

KROSNO

2. Obiekt (nazwa jak w karcie)

Dom, ul. Wojska Polskiego 24

3. Zawartość wkładki (nazwa obiektu lub materiału uzupełniającego)



Wkładkę założył: Barbara i Antoni Bosakowie XII 1990 r.
(imię, nazwisko, data)

Miejsce przechowywania negatywów: BDZ Krosno

jed. W.A. Olsztyn z. 135/S
OZGraf. Z.P. Ostróda z. 676 n. 40 000