

1. Obiekt

DWÓR

2. Czas powstania

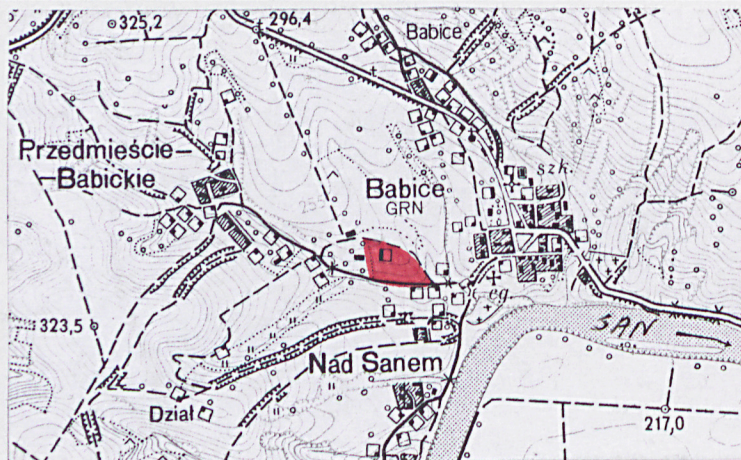
3. Miejscowość

354/1

w zespole dworsko - parkowym

2 poł. XIX w.

BABICE



4. Adres 37-754 Babice

Nr hipot.: dz. nr 868/2

5. Przynależność administracyjna

województwo Podkarpackie

gmina Krzywca

PRZEMYSKI

6. Poprzednie nazwy miejscowości

-

7. Przynależność administracyjna 1.VI.1975

województwo rzeszowskie

powiat przemyski

8. Właściciel i jego adres

Gmina Krzywca

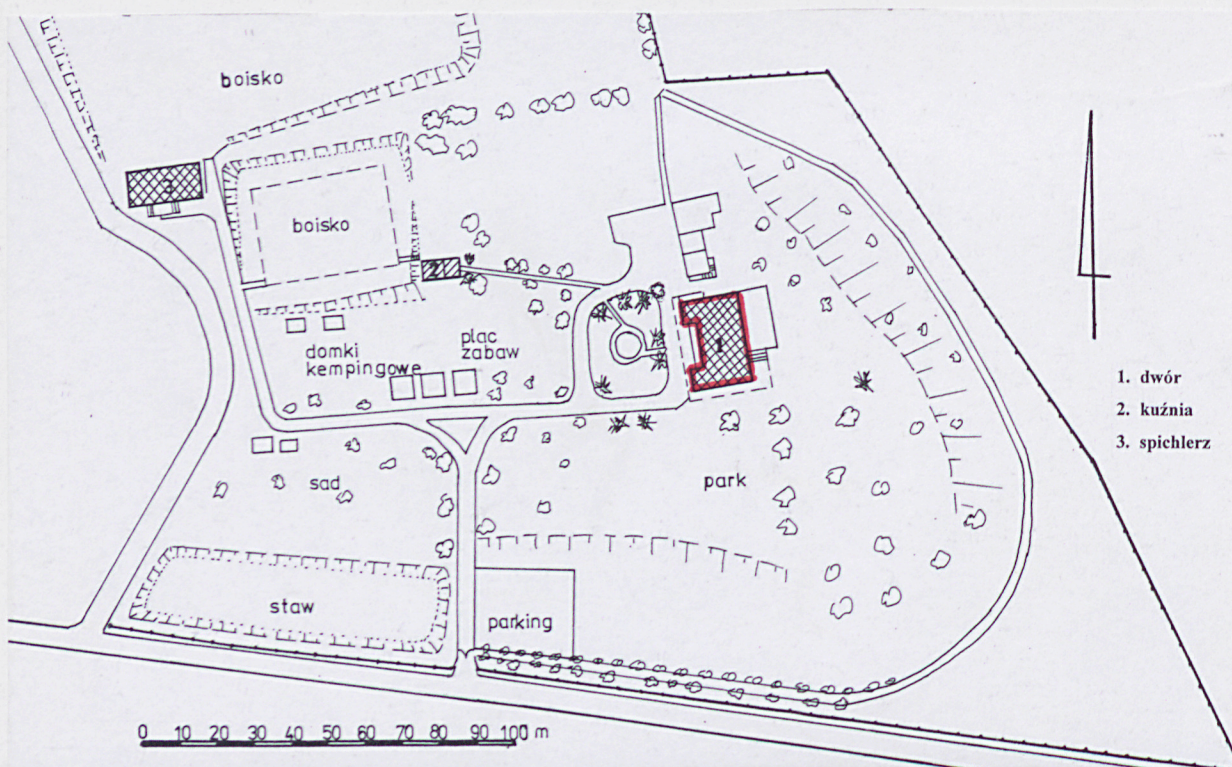
9. Użytkownik i jego adres

nieużytkowany

10. Rejestr zabytków

A-235 (park)

z dnia 10.07.1987 r.



12. Autorzy, historia obiektu, określenie stylu

Pierwsze wzmianki o wsi Babice pochodzą z pocz. XV w. – należała wówczas do Kmitów. Miasteczko prawdopodobnie zostało lokowane na prawie niemieckim ok. 1480 r. przez Stanisława Kmitę. Po nim właścicielem był Piotr Kmita, kasztelan krakowski, właściciel m.in. Bachowa, Leska i Wiśnicza. Zachowały się wzmianki, że w Babicach Kmitowie posiadali zameczek. W poł. XVI w. właścicielem był Jerzy Stadnicki, który sprzedał klucz bachowski z Babicami w 1588 r. Stanisławowi Tarnowskiemu. Ten w 1602 r. sprzedali je Janowi Tomaszowi Drohojowskiemu, a ten swemu szwagrowi Mikołajowi Wolskiemu. W 1645 r. właścicielem klucza bachowskiego był Felicjan Grochowski, kasztelan przemyski, a później Ossolińscy i Gorzkowscy. Od Antoniego Gorzkowskiego dobra bachowskie z Babicami kupił w 1767 r. Jerzy hr. Piniński h.Jastrzębiec. Po jego śmierci wdowa po nim Katarzyna z Woszczyckich Pinińska wyszła za mąż za Wojciecha Grabińskiego, kasztelana sanockiego. Ona występuje jako właścicielka Babic w 1814 r. (posiadała również Krasiczyn). Po nich włości odziedziczył syn Jerzego Józef Piniński, a po nim, ok. 1830 r., Ksawery Piniński. Sukcesorzy po nim, ok. 1860 r. odsprzedali dobra Dembińskim, właścicielom Nienadowy - w 1865 r. byli nimi Eustachy i Wanda Dembińscy h. Rawicz. Eustachy Dembiński zm. 1878 r., dziedziczyła po nim żona a następnie jej córka Laura zm. 1905 r. Prawdopodobnie na przełomie XIX/XX w. Babice przeszły w ręce Jaruzelskich, potem Radomyskich. Ostatnią właścicielką była [REDAKTURA] mieszkająca we dworze jeszcze na pocz. I. 60.XX w. W I. 1967-68 dwór zmodernizowano na potrzeby Ośrodka Szkoleniowo – Wypoczynkowego Woj. Zrzeszenia Gospodarki Komunalnej w Rzeszowie. Od pocz. I. 90. jest własnością Gminy Krzywca. Powyższe informacje wskazują, że Babice aż do k. XIX w. nigdy nie były siedzibą właściciela dóbr – stanowiły część klucza bachowskiego, a kolejni właściciele zamieszkiwali w okolicznych posiadłościach – Pinińscy w Krasiczynie, Dembińscy w Nienadowej. Zatem

13. Opis (sytuacja, materiał konstrukcja, rzut, bryła, elewacje, wnętrze, wyposażenie, instalacje)

ZESPÓŁ DWORSKO – PARKOWY

Usytuowany jest na zachodnim skraju wsi, na wierzcholinie wzniesienia opadającego w kierunkach wschodnim i południowym. Teren ogrodzony siatką z bramą wjazdową od południa, prowadzącą z utwardzonej drogi wiejskiej. Jego granice od wschodu wyznacza głęboki jar, przy wjeździe od strony zachodniej znajduje się staw. Głównym elementem architektonicznym założenia jest usytuowany mniej więcej pośrodku budynek dworu (1). Oprócz niego są tu jeszcze kuźnia (2) i spichlerz (3) oraz współczesne budynki gospodarcze (4) i domki kempingowe (5). Komunikację tworzy utwardzona droga prowadząca od wjazdu, przy której znajduje się parking, i prostopadle do niej założona droga przecinająca założenie w poprzek, komunikująca dwór i zabudowę gospodarczą oraz spichlerz w zachodniej części założenia. Przed budynkami gospodarczymi parking. Drogi i parkingi utwardzone trylinką.

DWÓR

Sytuacja: budynek usytuowany wolno stojąco, w centralnym punkcie założenia, na terenie o niewielkich spadkach na wschód i południe, elewacją frontową zwrócony na zachód. Bezpośrednio przed fasadą przebiega utwardzona droga tworząca wypełniony zielenią owalny podjazd; elewacja tylna – ogrodowa wychodzi na duży, zadaszony taras (zbudowany w końcu lat 60.), za nim park i stroma skarpa schodząca w stronę jaru. Przy elewacji północnej przybudówka mieszcząca schody do piwnicy, a nieco dalej dwa budynki gospodarcze połączone zadaszoną wiatą.

Materiał, konstrukcja, technika: budynek zbudowany z cegły, prawdopodobnie z zachowaniem części materiału drewnianego, z niewielkim użyciem kamienia w cokole, otynkowany, we wnętrzach boazeria drewniana, słupy i balustrada portyku drewniane, taras tylny betonowy; stropy płaskie drewniane, w jednej piwnicy sklepienie ceglano-kolebkowe, w drugiej żelbetowe płaskie; więźba dachowa drewniana, płatwiowo-kleszczowa; dach kryty blachą ocynkową, przybudówka boczna i taras tylny blachą trapezową ze stalową konstrukcją, okapy drewniane z takimiż wspornikami; schody trójbiegowe, drewniane z drewnianymi stopniami i metalowo-plastykową balustradą, do piwnic i na taras jedno-biegowe, betonowe; posadzki – parkiet jodelka, płytki ceramiczne; stolarka – drzwiowa drewniana, jedno- i dwuskrzydłowa, płycinowa i płytowa, drzwi zewnętrzne z nadświetlami; okna – drewniane, prostokątne, jedno- i dwuskrzydłowe, zespolone.

Rzut: na planie regularnego prostokąta z dwoma bocznymi ryzalitami od frontu, pomiędzy którymi zadaszony portyk o czterech drewnianych słupach. Plan wnętrza dwutraktowy, trójpasmowy, w ryzalitach trójraktowy.

Bryła: budynek jednokondygnacyjny z użytkowym poddaszem, podpiwniczony pod ryzalitem północnym, korpus główny nakryty dachem kalenicowym dwuspadowym o podniesionych w częściach środkowych połaciach, tworzących mansardy, ryzality nakryte dachami siodłowymi prostopadłymi do kalenicy, portyk nakryty płaskim, niższym daszkiem

<p>14. Kubatura</p> <p>ok. 2200 m³</p>	<p>15. Powierzchnia użytkowa</p> <p>pow. zabud. – 320 m²</p> <p>pow. użyt. – ok. 400 m²</p>	<p>16. Przeznaczenie pierwotne</p> <p>mieszkalno - reprezentacyjne</p>	<p>17. Użytkowanie obecne</p> <p>nieużytkowane – dostosowane na cele wypoczynkowo-hotelowe</p>
<p>18. Prace budowlane i konserwatorskie, ich przebieg i dokumentacja</p> <p>lata 1967-1968 – generalny remont i adaptacja budynku dworu na ośrodek szkoleniowo – wypoczynkowy Wojewódzkiego Zrzeszenia Gospodarki Komunalnej w Rzeszowie – wykonany wg projektu arch. E. Jobko; zagospodarowanie terenu założenia poprzez ogrodzenie całości, wprowadzenie utwardzonych dróg i ścieżek, założenie dwóch parkingów, budowę domków kempingowych w parku, placu zabaw dla dzieci i boiska piłkarskiego.</p>		<p>19. Stan zachowania (fundamenty, ściany zewnętrzne, ściany wewnętrzne, sklepienia, stropy konstrukcje dachowe, pokrycie dachu, wyposażenie i instalacje)</p> <p>Budynek w stanie ogólnym średnim – konstrukcyjnie zadawalający, z widoczne znaczne zawilgocenie fundamentów i ścian, zużyta stolarz drzewiana i okienna, odspojone tynki elewacji- szczególnie w parcie cokołowej, zły stan obróbek blacharskich.</p> <p>20. Najpilniejsze postulaty konserwatorskie</p> <p>Konieczne przeprowadzenie odwilgocenia i odgrzybienia fundamentów piwnic, wskazany remont kapitalny z korektą bryły i wystroju elewacji przywróceniem znanych z ikonografii proporcji dachu i otworów okiennych.</p>	

21. Akta archiwalne (rodzaj akt, numer i miejsce przechowania)

Plan katastralny Babic z 1852 r. Archiwum Państwowe w Przemyśle.

24. Uwagi różne:

Kuźnia posiada osobną kartę ewidencyjną

25. Opracował:

tekst: mgr Zofia Kostka – Bieńkowska, wrzesień – październik 2008 r. *ZB*

plany, rysunki : Zofia Kostka – Bieńkowska, wrzesień – październik 2008 r. *ZB*

zdjęcia fotograf.: Zofia Kostka – Bieńkowska, wrzesień – październik 2008 r. *ZB*

miejsce przechowania negatywów: w posiadaniu autora karty

Karta po wypełnieniu podlega ochronie na podstawie przepisów prawa autorskiego

22. Bibliografia

Karty ewidencyjne (zielone) założenia dworskiego w Babicach, opr. J. i A.

Czerepińscy, 1963 (rkps w archiwum WUOZ w Przemyśle)

J. Piórecki, Zabytkowe ogrody i parki województwa podkarpackiego, Rzeszów 1989.

26. Adnotacje o inspekcjach, informacje o zmianach (daty, imiona i nazwiska wypełniających)

23. Źródła ikonograficzne i fotografie (rodzaj, miejsca przechowania, sygnatury)

27. Załączniki: nr 1 - c.d. historii, zdjęcia; nr 2 - c.d. opisu, zdjęcia; nr 3- zdjęcia

1. Miejscowość: BABICE	2. Obiekt: DWÓR w zespole dworsko - parkowym	3. Zawartość wkładki (nazwa obiektu lub materiału uzupełniającego) c.d. historii, plany, zdjęcia
--------------------------------------	--	---

c.d. historii:

Zatem w Babicach aż do 2 połowy XIX w. mógł istnieć jedynie folwark produkcyjny. Potwierdza to mapa katastralna z 1852 r., która rejestruje istnienie tu założenia folwarcznego z kilkoma drewnianymi budynkami, z których jeden był zapewne rządówką – usytuowanie żadnego z nich nie odpowiada rzutowi budynku zachowanego. Produkcyjny głównie charakter zespołu potwierdza zupełny brak założenia ogrodowego – również zachowany starodrzew datowany jest na początek XX w.; nie jest zaznaczony staw, ani budynki spichlerza i kuźni. Według relacji mieszkańców obecnie zachowane budynki folwarczne zostały wybudowane przez hr. Dembińskiego lub jego spadkobierców (w ostatniej ćwierci XIX w.) Zachowany budynek dworu mógł mieć pierwotnie charakter rządówki, ostatecznie przekształconej w siedzibę pańską kiedy właściciele – być może Jaruzelscy - obrali Babice jako swoją siedzibę mieszkalną. Wówczas założenie nabrało cech reprezentacyjnych poprzez założenie parku ze stawem. Dwór wybudowany z drewna na ceglanej wysokiej podmurówce otrzymał formę dosyć popularną na przełomie XIX/XX w. z bocznymi ryzalitami nawiązującymi do staropolskiego dworku alkierzowego. Bez większych zmian zachował się do okresu po II wojnie światowej. Zasadnicze zmiany zaszły w latach 1967-68, kiedy przeprowadzono gruntowny remont i przebudowę obiektu z przeznaczeniem na ośrodek szkoleniowo – wypoczynkowy. Prawdopodobnie wymieniono wówczas drewnianą, mocno zniszczoną konstrukcję ścian dworu na murowaną. Podniesiono połacie dachowe celem wprowadzenia na poddasze pokoi hotelowych oraz ich doświetlenie nowymi oknami mansardowymi; przy elewacji tylnej, w miejscu pierwotnego niedużego, półkolistego tarasu wprowadzono duży, betonowy taras zadaszony blachą trapezową. Całkowicie wymieniono stolarkę drzwiową okienną, a także podłogi, usunięto piec. Przy starej komorze piwnicznej, służącej pierwotnie jako lodownia – spiżarnia, wykonano nową piwnicę na umieszczenie kotłowni dla wprowadzonego systemu CO. Budynek w dużym stopniu utracił wówczas cechy stylowe.

W latach 1957-58 przeprowadzono remont dachu zniszczonego w czasie wojny spichlerza, a w latach 1967-68 częściowo adaptowano go na funkcje mieszkalne. Kuźnia została wyremontowana i adaptowana na kawiarnię. Zagospodarowano teren całego założenia – wytyczono, częściowo „wyprostowano” drogi i ścieżki utwardzając je trylinką, przed dworem wytyczono owalny podjazd, założona dwa parkingi (przy bramie wjazdowej i przy budynkach gospodarczych przy dworze) wybudowano kilka drewnianych domków kempingowych, urządzono plac zabaw dla dzieci i boisko piłkarskie.



2)



3)

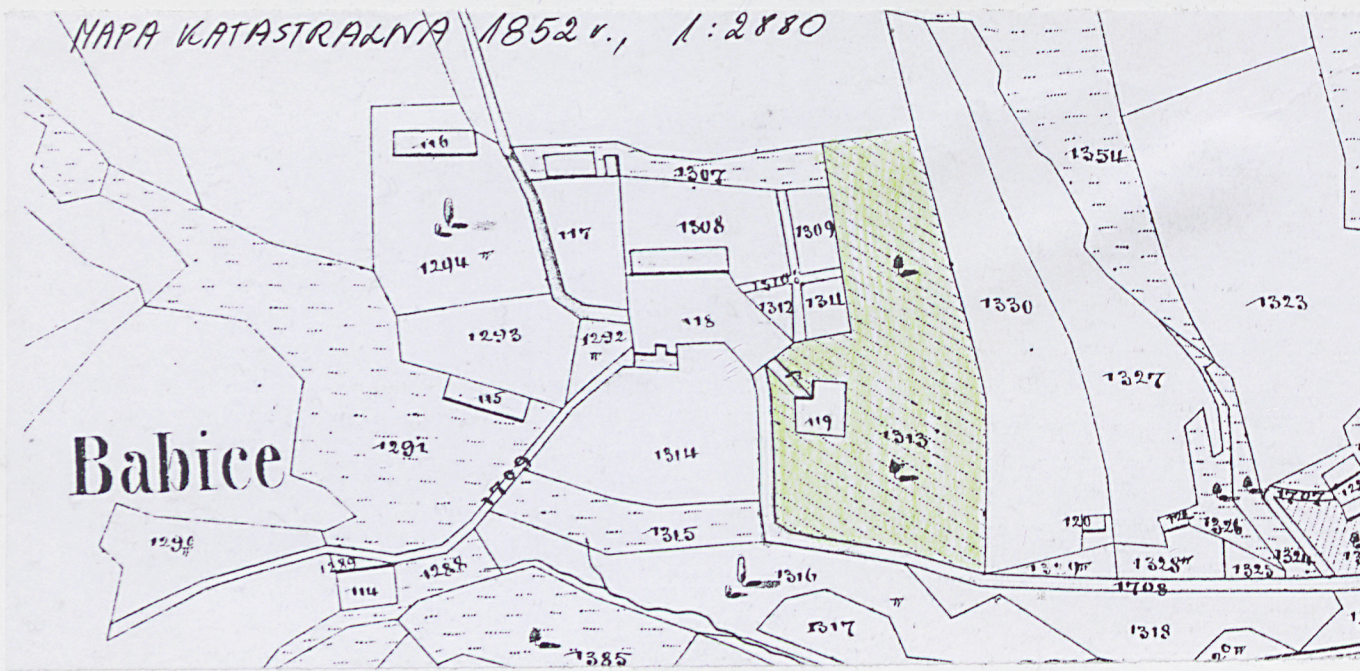


4)

Wkładkę założył: Zofia Kostka-Bieńkowska, wrzesień 2008 r.

23

Miejsce przechowywania negatywów: w posiadaniu autora karty



7)



5)



9)



8)



9)

1. Miejscowość:

BABICE

2. Obiekt:

**DWÓR
w zespole dworsko - parkowym**

3. Zawartość wkładki (nazwa obiektu lub materiału uzupełniającego)

c.d. opisu, zdjęcia

c.d. opisu:

wspartym na słupach, stanowiącym taras balkonu. Taras tylny nakryty dachem jednospadowym.

Elewacje: wszystkie otynkowane, z narożami opiętymi lizenami, dłuższe jednokondygnacyjne z mansardami w połaciach dachu, ryzality i elewacje boczne szczytowe, dwukondygnacyjne. Wszystkie otwory prostokątne, bez opasek, brak dekoracji architektonicznej. Frontowa – boczne ryzality jednoosiowe na parterze z trzema mniejszymi oknami w szczytach, nakryte wysuniętymi okapami dachów z ozdobnie ciętymi końcówkami kalenic. Część środkowa elewacji czteroosiowa osłonięta 4-słupowym portykiem z drewnianą balustradą między słupami i prostą, metalową balustradą balkonu; tylna – 5-osiowa, osłonięta zadaszonym obszernym tarasem ze schodami w części południowej.

Wnętrze i wyposażenie: wnętrze zostało całkowicie zmodernizowane w trakcie remontu w końcu lat 60.XX w. – całkowicie wymieniono wówczas wyposażenie wystrój. Wprowadzono nowe schody, we wnętrzach drewniane boazerie i częściowo tkaniny obiciowe na ściany. Zachował się pierwotny dwutraktowy układ wnętrza z salonem w trakcie ogrodowym – obecnie powiększonym o pomieszczenie północne, ale z pozostawieniem arkady w miejscu pierwotnej ściany.

Instalacje: elektryczna, wodno – kanalizacyjna, telefoniczna, ogrzewanie centralne z kotłowni w piwnicach.



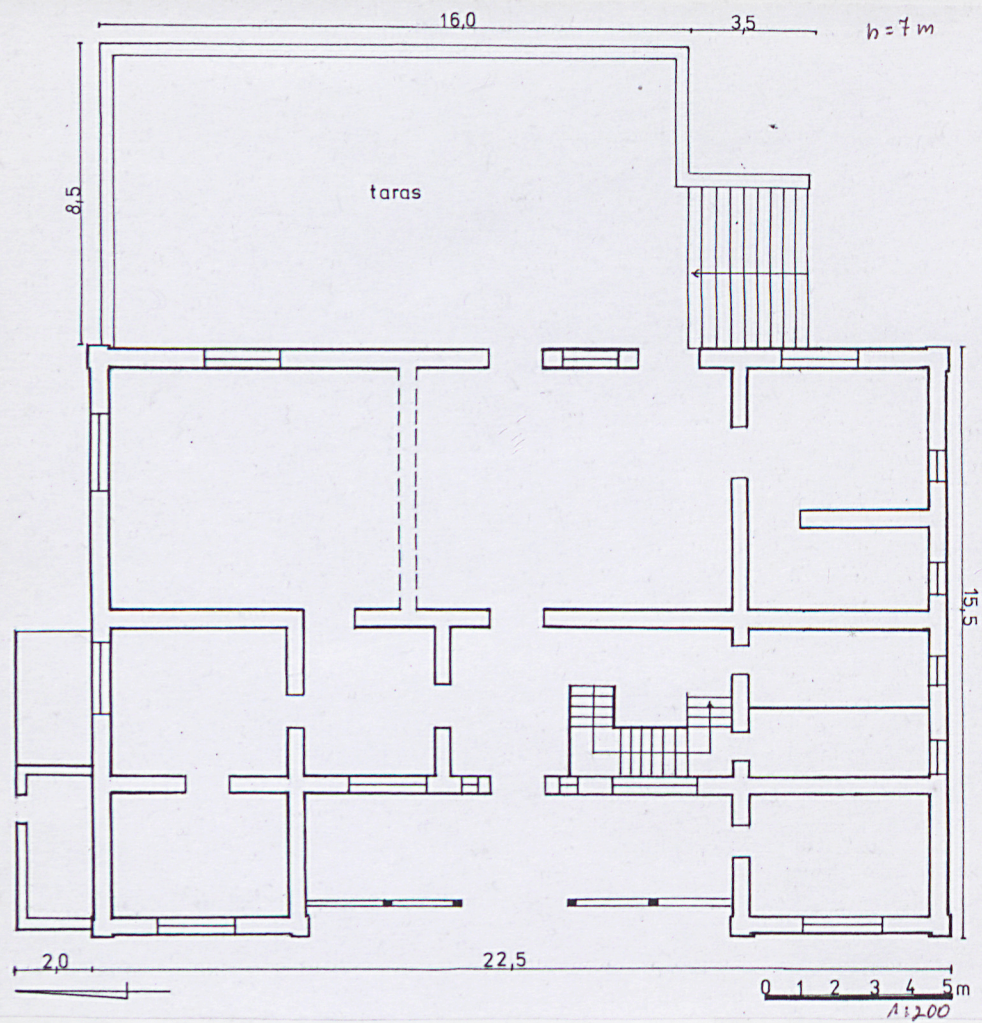
10)



11)



12)



1.Miejscowość: BABICE	2.Obiekt: DWÓR w zespole dworsko - parkowym	3.Zawartość wkładki (nazwa obiektu lub materiału uzupełniającego) zdjęcia
-------------------------------------	---	---

Zdjęcia:

- 1-3. Elewacja frontowa- zachodnia
4. Elewacja południowa
- 5-6 Elewacja północna
- 7-8.Elewacja tylna – wschodnia
9. Portyk w elewacji frontowej
10. Klatka schodowa
11. D. salon w trakcie ogrodowym
12. Korytarz na poddaszu
- 13-14. Piwnice
15. Widok ogólny na dwór od parku
16. Podjazd przed dworem
- 17-19. Park – widok od dworu na część zachodnią
20. Domki kempingowe w parku
21. Droga wjazdowa do zespołu
22. Aleja grabowa przy ogrodzeniu południowym
23. Staw – widok od wjazdu
24. Kuźnia
25. Spichlerz.



17)



18)



20)



21)



22)



23/



24/



25/