

1. Obiekt

DOM MIESZKALNY (KAMIENICA), ul. Opolska 6

2. Czas powstania

XVII/XVIII w.
XIX w.

3. Miejscowość

J A R O S Ł A W

4. Adres

37-500 Jarosław
ul. Opolska 6

Nr hipoteczny

5. Przynależność administracyjna

województwo przemyskie

gmina Jarosław

6. Poprzednie nazwy miejscowości

7. Przynależność administracyjna 1. VI. 1975r.

województwo rzeszowskie

powiat jarosławski

8. Właściciel i jego adres

9. Użytkownik i jego adres

lokatorzy, usługi,
sklep

10. Rejestr zabytków

Nr A-819 data 6.10.95r.

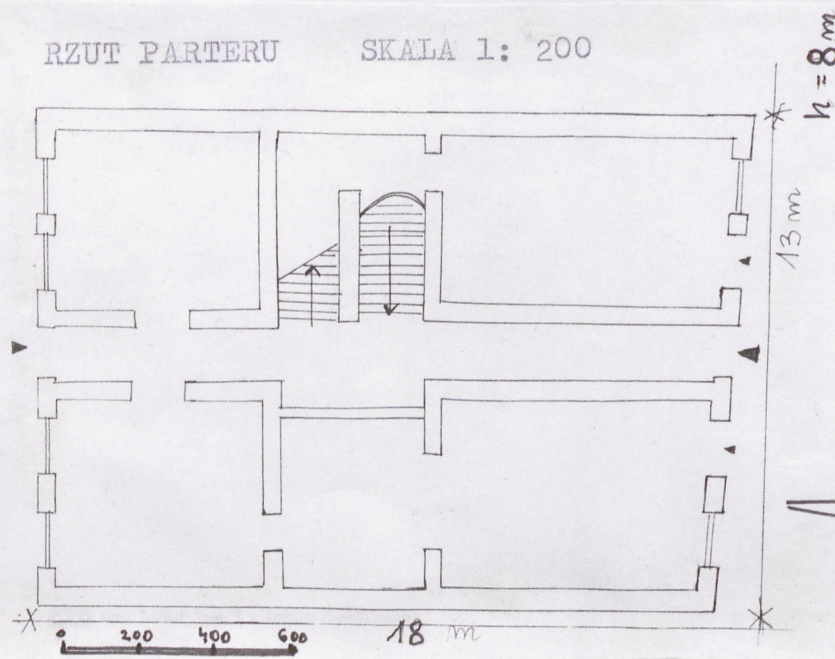
11. Zdjęcia rzut przekrój sytuacja orientacja

Fot. Elewacja frontowa



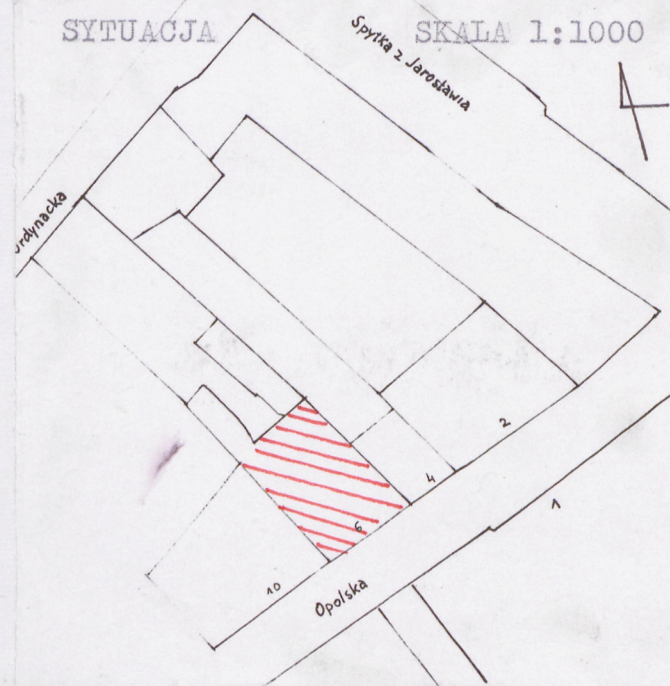
RZUT PARTERU

SKALA 1: 200

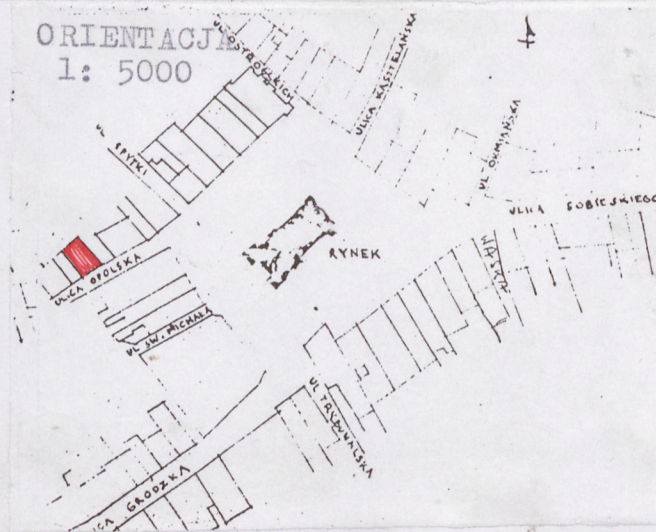


SYTUACJA

SKALA 1:1000



ORIENTACJA
1: 5000



12. Autorzy, historia obiektu, określenie stylu.

Kamienica z XVII/XVIII w. W XIX wieku przebudowana i przekształcona. Była własnością Eleonory Trelka i Agnieszki Mrozowicz, pochodzących z Tuczepp, a następnie ich spadkobierców - Jerzego Maciałka, Haliny Tar-nawskiej i Kazimierza Mrozowicza. Obecnie po wykupie części od sukcesorów jest własnością [REDACTED]

13. Opis (sytuacja, materiał i konstrukcja, rzut, bryła, elewacje, wnętrze wyposażenie instalacje)

Usytuowana kalenicowo w zwartej zabudowie pñ.-zach. pierzei ulicy pomiędzy kamienicami nr 4 i 10, na działce z wjazdem od ulicy Świętojańskiej i dwiema prostokątnymi oficynami. Murowana z cegły, tynkowana, więźba dachu drewniana o konstrukcji płatwiowo-kleszczowej. Dach kryty blachą.

Stropy - piwnice - sklepienia kolebkowe, pozostałe - drewniane płaskie.

Posadzki - glinobitka w piwnicach, płytki terakotowe w korytarzach, biała podłoga, parkiet.

Klatka schodowa - dwubiegowa, betonowa z betonową poręczą, doświetlona z góry świetlikiem.

Stolarka - drzwi dwuskrzydłowe, płycinowe, pełne oraz obite blachą, okna dwudzielne, skrzynkowe z otwieranym wywietrznikiem.

Kamienica wzniesiona na rzucie prostokąta, z dwiema przyległymi od tyłu, po obu stronach prostokątnymi oficynami, trzytraktowa, trójosiowa z przelotną sienią na osi środkowej, z której w II trakcie od strony wschodniej wejście na klatkę schodową prowadzącą na wyższą kondygnację, doświetlone świetlikiem, a obok niej zejście do piwnic. Z sieni wejścia do pomieszczeń znajdujących się w III trakcie oraz wyjście na podwórze. Pomieszczenia na I p. usytuowane wzdłuż korytarza, z którego od strony północnej wejście na galerię komunikacyjną łączącą budynek główny z oficynami.

Budynek dwukondygnacyjny, podpiwniczony dwiema kondygnacjami piwnic z chodnikiem, dach dwuspadowy o obniżonej kalenicy.

Elewacja frontowa - południowa - dwukondygnacyjna, pięcioosiowa, z wejściem na osi środkowej, rozdzielona profilowanym gzymsem międzykondygnacyjnym załamany na osi środkowej. Gzymsy wieńczący wydatny, profilowany, wsparty rzędem wolutowych konsolk.

Tynk na parterze z głębokim boniowaniem w szerokie, równoległe pasy. Otwory prostokątne na parterze bez obramień. Okna na piętrze w profilowanych obramieniach, z wydatnymi gzymsami nadokiennymi wspartymi na wolutowych konsolkach; podokienniki złożone z prostokątnej, opprofilowanej płyciny flankowanej parą pilastrów o głowicach utworzonych przez załamanie profilu gzymsu podokiennego. Gzyms podokienny wspólny dla dwóch grup okien w układzie 2 + 3.

Elewacja tylna - zabudowana w kształcie litery "U" przez dobudowę po obu stronach do budynku piętrowych oficyn skomunikowanych na I p. zewnętrznym gankiem betonowym z metalową balustradą, gładka, bez detalu architektonicznego. Na osi środkowej, w części centralnej budynku wejście z podwórza do sieni.

Instalacje: wod.-kan, elektryczna, gazowa, w części sanitariaty we wspólnych węzłach, ogrzewanie piecowe.

| | | | |
|---|---|---|--|
| 14. Kubatura 1.872 m ³ | 15. Powierzchnia użytkowa 672 m ² | 16. Przeznaczenie pierwotne usługowo-mieszkalne | 17. Użytkowanie obecne punkty usługowe, mieszkania |
| 18. Praca budowlane i konserwatorskie, ich przebieg i dokumentacja W latach 60-tych przeprowadzono remont kapitalny budynku połączony z modernizacją wewnątrz, usunięto wówczas zabytkową stolarkę wewnętrzną i przebudowano klatkę schodową, zastąpiono drewnianą galerię komunikacyjną betonową z metalową poręczą. Pod koniec lat 70-tych wykonano zabezpieczenie piwnic i fundamentów. W latach 90-tych remonty bieżące pomieszczeń oraz adaptacje punktu krawieckiego na bar piwny. | | 19. Stan zachowania (fundamenty, ściany zewnętrzne, ściany wewnętrzne, sklepienia, stropy konstrukcje dachowe, pokrycia dachu, wyposażenie i instalacje) Dobry. | |
| | | 20. Najpilniejsze postulaty konserwatorskie Wymagany remont elewacji budynku i oficyn z zachowaniem detalu architektonicznego oraz bieżące konserwacje dachu i instalacji. | |

21. Akta archiwalne (rodzaj akt. numer i miejsce przechowania)

- Jarosław - Studium historyczno-urbanistyczne, PP PKZ O/Rzeszów, 1977 r.
- Karty kamienic - Muzeum w Jarosławiu
- Mieczysław Orłowicz - Jarosław, jego przeszłość i zabytki, Lwów, 1921 r.
- Kazimierz Gottfried - Monografia Jarosławia, maszynopis w Muzeum w Jarosławiu

22. Bibliografia

Muzeum w Jarosławiu - archiwum fotograficzne

23. Źródła ikonograficzne i fotografia (rodzaj, miejsca przechowania, sygnatury)

24. Uwagi różne

25. Opracował

tekst mgr Halina JURJEWICZ, październik 1997 r. *slp*
imie, nazwisko, data, podpis
 plany, rysunki mgr Halina JURJEWICZ, październik 1997 r. *slp*
imie, nazwisko, data, podpis
 zdjęcia fotograf. mgr Halina JURJEWICZ, październik 1997 r. *slp*
imie, nazwisko, data, podpis
 miejsce przechowania negatywów ..PSOZ...w...Przemyślu.....

Karta po wypełnieniu podlega ochronie na podstawie przepisów prawa autorskiego

26. Adnotacje o inspekcjach, informacje o zmianach (daty, imiona i nazwiska wypełniających)

27. Załączniki

1 wkładka

1. Miejscowość

JAROSŁAW

2. Obiekt (nazwa jak w karcie)

Dom mieszkalny (kamienica)
ul. Opolska 6

3. Zawartość wkładki (nazwa obiektu lub materiału uzupełniającego)



Fot. Elewacja tylna

Wkładkę założył: mgr Halina JURJEWICZ, październik 1997 r.

(imię nazwisko, data)

Miejsce przechowywania negatywów: PSOZ w Przemyśle

SIP Przem 1512 u 96 500

Wzór ODZ 1978 r.