

A B C D E F G H I J K L M N O P R S T U V W X Y Z

NR

2547

1. Obiekt

DOM MIESZKALNY

2. Czas powstania

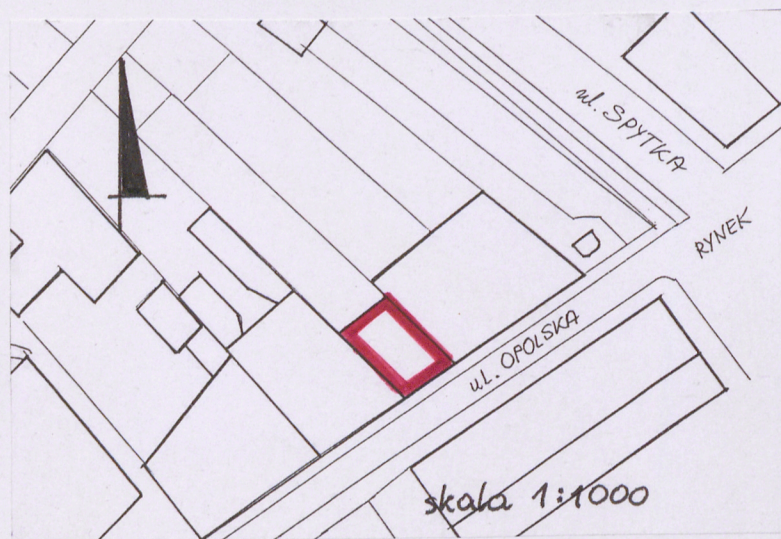
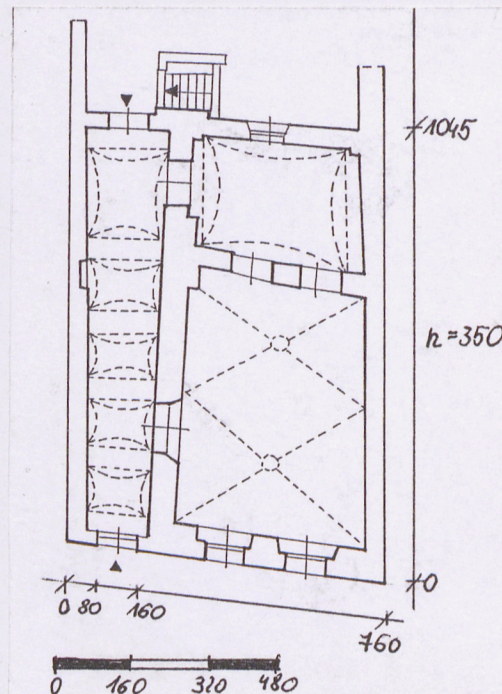
XVI/XVII w. przeb. w

XIX w.

3. Miejscowość

JAROSŁAW

11. Zdjęcia, rzut, przekrój, sytuacja, orientacja



4. Adres

ul. Opolska 4

Nr hipoteczny KW [REDACTED]

5. Przynależność administracyjna

województwo podkarpackie

gmina Jarosław

JAROSŁAW

6. Poprzednie nazwy miejscowości

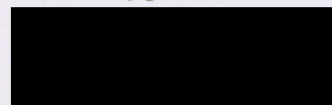
j.w.

7. Przynależność administracyjna 1.VI.1975

województwo rzeszowskie

powiat Jarosław

8. Właściciel i jego adres



9. Użytkownik i jego adres

j.w.

10. Rejestr zabytków

nr A - 8/36 data 12-09-1949 r.

(układ urbanistyczny)

12. Autorzy, historia obiektu, określenie stylu

Dom wzniesiony został prawdopodobnie na przełomie XVI/XVII wiek. Obecna ulica Opolska wychodząca z północno – zachodniego naroża Rynku, wytyczona została w okresie lokacji miasta. W XVI-sto i XVII-sto wiecznych inwentarzach miasta wymieniana była jako Żydowska i Kozia. W 1518 roku tereny przy tej ulicy określane były jako grunta Orlikowskie. Wiadomo też, że już w tym czasie były to tereny zabudowane. Pierwotnie była to zapewne zabudowa drewniana, później stopniowo zamieniana na murowaną. Na podstawie fotografii z widokiem ulicy Opolskiej, sądzić można że zabudowa ulicy była w większości parterowa z wysokimi dachami krytymi gontem. Na przełomie XIX/XX wiek niektóre parterowe domy nadbudowano o jedną kondygnację z wykorzystaniem wcześniejszych piwnic i parteru. Dom przy ulicy Opolskiej 4 również budowany był etapami. Najstarszą częścią budynku są piwnice, zwłaszcza komora pod wschodnim traktem frontowym, przesklepiona dużą kolebką pochodzącą z I połowy XVI wieku. Możliwe że było to podpiwniczenie domu drewnianego. W XVII wieku nad piwnicą wymurowane zostało pomieszczenie nakryte sklepieniem kolebkowym z lunetami, jeszcze później przesklepiona została sień sklepieniem typu „kapa czeska”. Na początku XX wieku zmieniony został kształt dachu i jego pokrycie. Gont zamieniono na blachę, a dach znacznie obniżono. Dom zawsze był własnością prywatną i pełnił funkcję mieszkalną. Ze względu na zły stan techniczny, przez dłuższy czas był nie zamieszkały. W 2004 roku zakupiony został przez [REDAKTOWANE] Dom należy do nielicznie już zachowanych parterowych domów mieszczańskich jakie istniały w bocznych ulicach i na obrzeżach starego miasta. Skromny wygląd zewnętrzny domu kryje cenne ukształtowanie wnętrza z pomieszczeniami nakrytymi sklepieniami, które są główną wartością obiektu.

13. Opis(sytuacja, materiał i konstrukcja, rzut, bryła, elewacje, wnętrze, wyposażenie, instalacje)

Dom usytuowany jest w obrębie średniowiecznego miasta, przy ulicy Opolskiej wybiegającej z północno–zachodniego naroża rynku w kierunku zachodnim, w północnej pierzei ulicy. Posadowiony na terenie płaskim w zabudowie zwartej. Od strony zachodniej przylega do piętrowej Kamienicy nr 8, od strony wschodniej sąsiaduje z również piętrową Kamienicą nr 2. Przy elewacji północnej rozciąga się podwórze.

Murowany z cegły, tynkowany, strop drewniany płaski, sklepienia kolebkowe, kolebkowe z lunetami, kapa czeska, więźba dachowa drewniana krokwiowo - płatwiowa, dach pokryty blachą, schody jednobiegowe murowane, okna drewniane skrzynkowe 4-kwaterowe, drzwi płycinowe pełne, płycinowe pełne z naświetlem, płycinowe przeszklone.

Założony na rzucie prostokąta zbliżonego do rombu, z dobudówką przy elewacji tylnej mieszczącą zejście do piwnic. Układ wnętrza jest dwutraktowy, dwuosiowy z wąską przechodnią sienią w osi skrajnej zachodniej.

Parterowy częściowo podpiwniczony nakryty dachem dwuspadowym.

Elewacja frontowa południowa jest 3–osiowa niesymetryczna, z otworem wejściowym w osi skrajnej zachodniej. Gładko tynkowana z zaznaczonym cokołem w którym niesymetrycznie umieszczone jest prostokątne okienko piwniczne. Otwory okienne i otwór drzwiowy są prostokątne bez obramień. Elewacja zwieńczona jest skromnym gzymsem i prostą ścianką kolankową.

Elewacja tylna północna jest 2-osiowa z dobudowanym zejściem do piwnic. W osi zachodniej jest otwór wyjściowy z sieni na podwórze. Nad wejściem jest otwór przez który z zewnątrz dostępne jest poddasze.

Wnętrze wejście w elewacji frontowej prowadzi do wąskiej sieni nakrytej sklepieniem typu „kapa czeska”. W ścianie wschodniej sieni są wejście do dwóch pomieszczeń. W trakcie pierwszym mieści się duże pomieszczenie przesklepione dwoma przęsłami sklepienia kolebkowego z lunetami. W ścianie północnej jest przejście do pomieszczenia traktu drugiego nakrytego stropem płaskim. W tylnym trakcie sieni jest wyjście na podwórze. Na zewnątrz budynku przy wyjściu usytuowane jest zadaszone zejście do piwnic. Piwnice składają się z trzech komór: dwóch niedużych pod środkową tylną częścią budynku i dużej pod frontową od strony wschodniej. Piwnice nakryte są sklepieniami kolebkowymi. Wejście na poddasze jest z zewnątrz przez otwór w elewacji tylnej.

Wyposażenie z okresu międzywojennego i późniejsze, stolarka drewniana – drzwi zewnętrzne płycinowe z naświetlem, drzwi wewnętrzne płycinowe pełne i przeszklone, okna drewniane skrzynkowe 4 - kwaterowe.

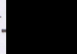
Instalacje elektryczna, wod-kan, gazowa.

<p>14.Kubatura</p> <p>278.32 m/3</p>	<p>15.Powierzchnia użytkowa</p> <p>79.52 m/2</p>	<p>16.Przeznaczenie użytkowe</p> <p>mieszkalne</p>	<p>17.Użytkowanie obecne</p> <p>mieszkalno- usługowe</p>
<p>18.Prace budowlane i konserwatorskie, ich przebieg i dokumentacja</p> <p>W okresie powojennym wykonywane były w domu niezbędne remonty bieżące. Wykonano instalacje wod-kan i gazową. W ostatnich latach budynek był nie użytkowany co w znacznym stopniu przyczyniło się do jego degradacji i doprowadziło do stanu awaryjnego. Obecny właściciel obiektu przystąpił do remontu i przebudowy budynku z przeznaczeniem na funkcję gastronomiczną. Planowana jest nadbudowa domu o jedną kondygnację. Zachowane zostanie historyczne rozplanowanie parteru i piwnic oraz sklepienia nad tymi pomieszczeniami. Nie udało się zachować sklepień nad wschodnią częścią parteru które będą odtworzone. Remont prowadzony jest w oparciu o „Projekt Architektoniczno-Budowlany” opracowany przez zespół projektowy pod kierownictwem mgr inż. Arch. Remigiusza Nycza.</p>		<p>19.Stan zachowania(fundamenty, ściany zewnętrzne, ściany wewnętrzne, sklepienia, stropy konstrukcje dachowe, pokrycia dachu, wyposażenie i instalacje</p> <p>Budynek jest w trakcie przebudowy. Przed rozpoczęciem prac dom znajdował się w stanie awaryjnym . Popękane sklepienia nad wschodnią częścią parteru groziły zawaleniem. W nienajlepszym też stanie były sklepienia nad sienią . Stosunkowo dobrze zachowane były sklepienia piwnic.</p> <p>20.Najpilniejsze postulaty konserwatorskie</p> <p>Należy zachować sklepienia piwnic, układ przestrzenny parteru , odtworzyć sklepienia nad wschodnią częścią parteru.</p>	

21. Akta archiwalne (rodzaj akt, numer i miejsce przechowania)

Archiwum Państwowe w Krakowie, Oddział na Wawelu – Archiwum

Sanguszków syg. 577, 359.

Sąd Rejonowy w Jarosławiu, Wydział Ksiąg Wieczystych, KW-

22. Bibliografia

Piotr Hrabyk, Spytko z Jarosławia, Rocznik Przemyski, tom II s.186

23. Źródła ikonograficzne i fotografia (rodzaj, miejsca przechowania, sygnatury)

Pocztówka z końca XIX wieku z widokiem ulicy Opolskiej,

Archiwum Fotograficzne Muzeum w Jarosławiu.

24. Uwagi różne

25. Opracował

tekst.....K. Kieferlingpaździernik 2006 rok.....

plany, rysunki.....K. Kieferling.....październik 2006 rok.....

zdjęcia fotograf.K. Kieferling.....październik...2006 rok.....

miejsce przechowania negatywów.....UWOZ w Przemysłu.....

Karta po wypełnieniu podlega ochronie na podstawie przepisów autorskiego

26. Adnotacje o inspekcjach, informacje o zmianach (daty, imiona i nazwiska wypełniających)

27. Załączniki

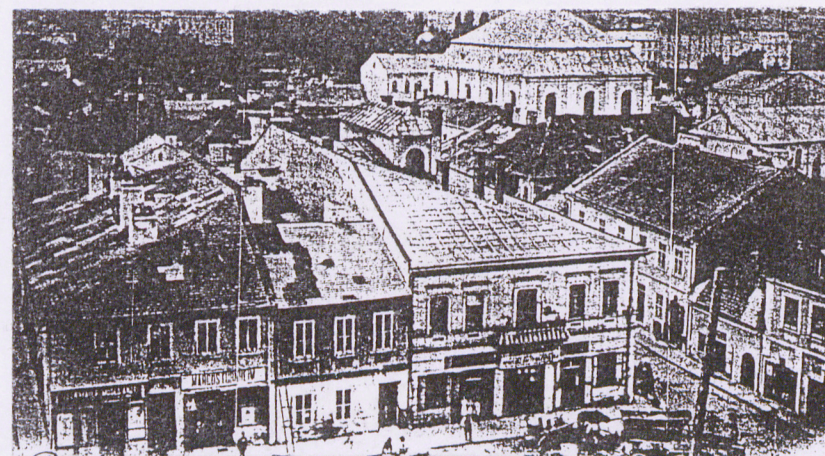
wkładka 2 szt.

NR...1.....

1.Miejscowość	2.Obiekt(nazwa jak w karcie)	3 Zawartość wkładki (nazwa obiektu lub materiału uzupełniającego)
JAROSŁAW	DOM MIESZKALNY ul. Opolska 4	fotografie



4. Plan katastralny Jarosławia z 1852 roku



2. Widok ulicy Opolskiej - pocztówka z k. XIX w



3. Elewacja frontowa - widok od strony zachodniej

Wkładkę założył: K. Jurek

Miejsce przechowywania negatywów.....



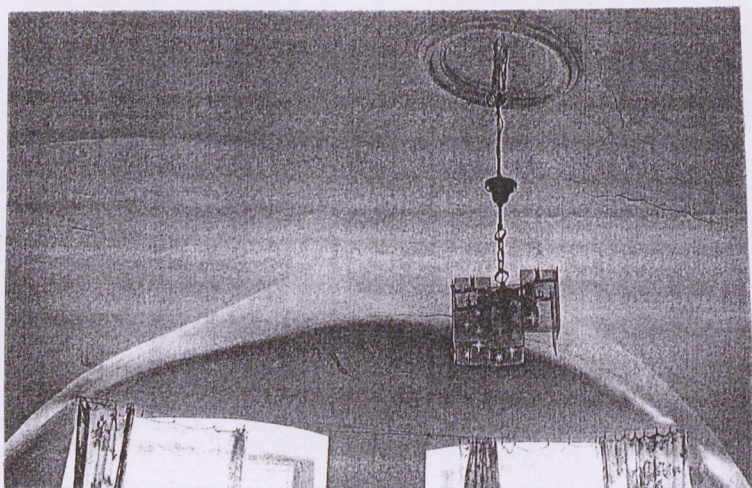
4. Ściana północna pomieszczenia frontowego przed remontem



5. ścianą północną północną pomieszczenia frontowego w trakcie remontu,



6. ściana północna i narożnik pomieszczenia frontowego w trakcie remontu,



7. Ściana południowa pomieszczenia frontowego przed remontem,



8. Ściana południową pomieszczenia frontowego w trakcie remontu,



9. Sklepienie w pomieszczeniu tylnym.

NR...2.....

1.Miejscowość	2.Obiekt(nazwa jak w karcie)	3 Zawartość wkładki (nazwa obiektu lub materiału uzupełniającego)
JAROSŁAW	DOM MIESZKALNY ul. Opolska 4	fotografie



10. Widok elewacji tylnej



13. Sien - widok w kierunku południowym.

Wkładkę założył: K. Jankowski

Miejsce przechowywania negatywów.....



11. Drzwi wejściowe w elewacji frontowej.



12. Okno w elewacji frontowej.



14. Sien - widok w kierunku południowym.



15. Piwnice – sklepienie w komorze frontowej.



16. Okienko zsykowe w komorze frontowej



17. Sklepienie komory frontowej.



18. Przejście z komory frontowej do piwnicy w II traktcie



19. sklepienie komory frontowej.