

A B C D E F G H I J K L Ł M N O P R S T U V W X Y Z

Nr <sup>3526</sup> PODKARPACIE

1. Obiekt

CERKIEW GREKO-KATOLICKA P.W. ZAŚNIĘCIA BOGARODZICY

343/1

2. Czas powstania

1840r., 1888r.

3. Miejscowość

B A B I C E

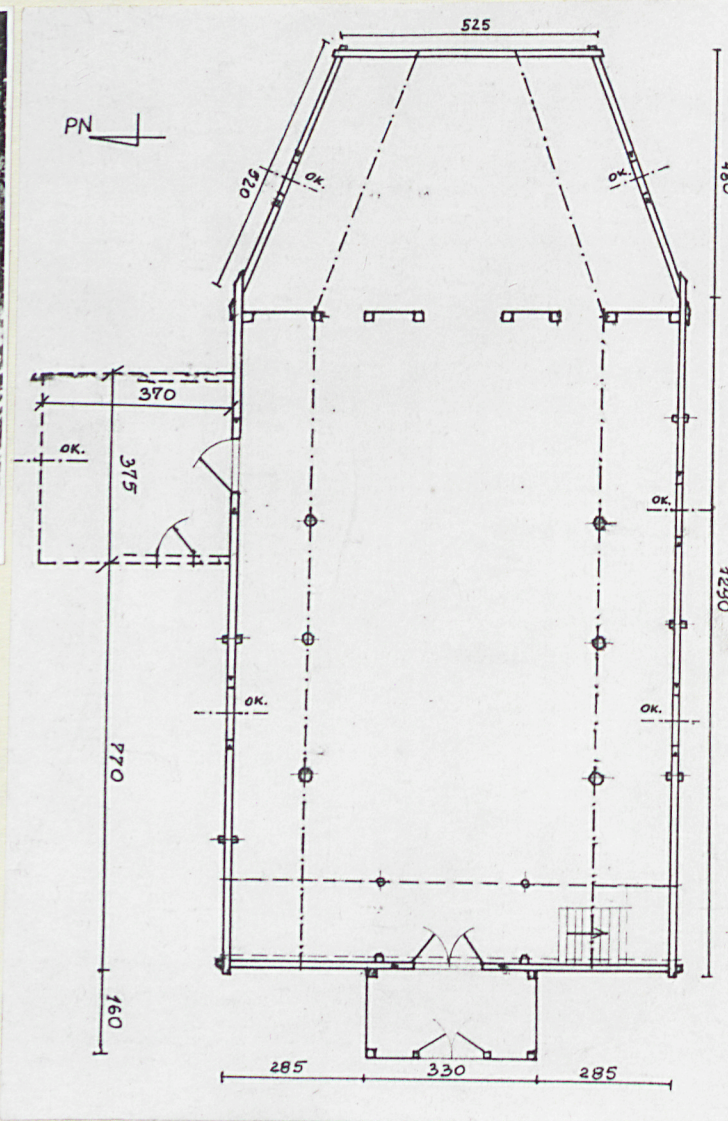
11.



cerkiew, widok od pd.-zach.



plan orientacyjny



rzut poziomy

4. Adres

Babice

nr hipoteczny .....

5. Przynależność administracyjna

województwo przemyskie

gmina Krzywcza

pow. PRZEMYSŁ

6. Poprzednie nazwy miejscowości

7. Przynależność administracyjna  
przed 1 VI 1975

województwo przeszowskie

powiat Przemyśl

8. Właściciel i jego adres

37-755 Krzywcza  
Urząd Gminy  
w Krzywczu

9. Użytkownik i jego adres

10. Rejestr zabytków A - 247 z 4.03.1970

Nr ..... data .....



sytuacja

cerkiew orientowana, umiejscowiona w południowo-zachodniej części wsi, na lewym brzegu Sanu, na wzniesieniu stromo opadającym w dolinę rzeki, otoczona wieńcem starodrzewu (lipa, kasztanowiec). Opodal cerkwi, od strony zachodniej drewniana dzwonnica (przesunięta lekko ku pd. względem osi cerkwi). Od strony północnej zabudowania gospodarcze, od zachodu droga lokalna.

materiał, konstrukcja, technika

Cerkiew drewniana, jednoprzestrzenna, z zakrystią od północy i kruchtą od zachodu, konstrukcji zrębowej (kruchta słupowa). Podwalina dębowa, śr. przekrój 35x35 cm. Belki ścian z drewna iglastego, o przekrojach 25+35x15 cm. Zwęgłowana na zamek (z krytym czopem). Podwalina zakrystii węglowana (zamki) do północnej podwaliny cerkwi. Belki wschodniej i zachodniej ściany zakrystii mocowane we wręby w północnej ścianie cerkwi. Zrąb ścian cerkwi spięty od góry oczepem, przekroju 22x22 cm. Na tym samym poziomie co oczep, równolegle do jego pn. i pd. belek założone są belki (przekroje 22x22 cm) łączone na zamek do oczepu od zach. i wsch. i podparte wewnątrz cerkwi słupami (każda trzema). Belki oczepu, oraz dodatkowe belki "na słupach" stanowią oparcie konstrukcji dachowej. Słupy wewnątrz głównej części cerkwi tworzą podział przestrzeni, wprowadzając boczne pseudo nawy, szerokości 150 cm każda. Usztywnienie konstrukcji zrębu południowej ściany cerkwi tworzą założone w trzech miejscach lisice. W ścianie północnej lisice w dwóch miejscach. Kamienne podmurowanie podwaliny zachowane fragment. Kruchta od strony zachodniej konstrukcji słupowej.

Główna część budynku (nawowo-prezbiterialna) zamknięta od wschodu trójbocznie. Wieżba dachowa ponad nią konstrukcji stolcowo-krokwiowej. Stolce ustawione na belkach spinających pd. i pn. partię oczepu (zamki). W wieżbę dachową wkomponowana, na środku kalenicy, ośmioboczna pseudolatarnia konstrukcji słupowej, nakryta ostrosłupowym daszkiem. Wieżba nad zakrystią krokwiowa. Wieżba nad kruchtą krokwiowa.

We wnętrzu, wzdłuż zachodniej ściany cerkwi, na całej jej szerokości chór śpiewaczy. na wysokości 300 cm, wysięg 140 cm, wsparty dwoma słupami w części czołowej i dwoma przy zachodniej ścianie, z balustradą z pełnych desek, dostępny drewnianymi schodami przy zach. ścianie (od strony pd.).

Sanktuarium wydzielone kurtynową ścianą z desek (konstrukcja ikonostasu). Ściany cerkwi pobite od zewnątrz pionowym deskowaniem z listwowaniem.

Podwaliny osłonięte wąskim daszkiem okapowym opartym na ryglach, pobitym gontem. Dach nad główną częścią cerkwi jednokalenicowy, pięciopołaciowy, z półszczytem od zachodu, kryty blachą żelazną. Ostrosłupowy dach na pseudolatarni pod blachą. Pod okapem kształtowo wyrzynana deska. Dach nad zakrystią dwuspadowy gontowy. Dach nad kruchtą dwuspadowy gontowy. Na pseudolatarni oraz

Wieś Babice istniała już w 1389 roku. Około 1407 roku uzyskała prawa miejskie. Obecnie istniejącą cerkiew p.w. Zaśnięcia Bogarodzicy wzniesiono w 1840 roku. Do czasu wysiedlenia ludności ukraińskiej, stanowiła ona obiekt filialny parafii w Skopowie. Cerkiew remontowano w 1888 roku, a przeprowadzone wówczas prace dotyczyły przede wszystkim wymiany poszycia połaci dachowych z gontowego na blachę żelazną. A. Saładiak (Pamiętki i zabytki kultury ukraińskiej w Polsce), podaje informację, że budowniczym cerkwi był cieśla Kozubal, pochodzący z okolic Krosna.

Obok cerkwi usytuowana jest współczesna jej dzwonnica. Dawna plebania greko-katolicka położona jest naprzeciw kościoła (przebudowana w 1957 roku, obecnie dom prywatny).

Cmentarz greko-katolicki na wzniesieniu, na południowym krańcu wsi (za cerkwią). Cmentarz rzymsko-katolicki na miejscu grodziska zwanego "Stupnica".

Według szematyzmów duchowieństwa greko-katolickiego liczba greko-katolików w Babicach kształtowała się od 200 osób w 1872 roku do 410 w 1918 r. i 409 w 1936 r. Patronem cerkwi w Skopowie i Babicach była rodzina Rado-myskich z Babic. Do parafii w Skopowie należała również cerkiew w Ruszelczycach (nieistniejąca).



<p>14. Kubatura</p> <p>730 m<sup>3</sup> (bez zakrystii i poddasza)</p>	<p>15. Powierzchnia użytkowa</p> <p>180 m<sup>2</sup> (z zakrystią i chórem śpiewaczym)</p>	<p>16. Przeznaczenie pierwotne</p> <p>kultowe-cerkiew greko-katolicka</p>	<p>17. Użytkowanie obecne</p> <p>nieużytkowana</p>
<p>18. Prace budowlane i konserwatorskie, ich przebieg i dokumentacja</p> <p>Częściowe zabezpieczenie statyki podwalin, uzupełnienie szalunku i poszycia dachowego kruchty, usunięcie kotwionych do ściany cerkwi fragmentów belek ścian zakrystii (zagrzybionych), zaszalowań okien.</p> <p>wykonawca: Pracownia Kultury Tęczy w Rzeszowie 1992.</p> <p>Kompleksowy remont dzwonnicy - PSOZ Przemyśl 1993.</p>		<p>19. Stan zachowania (fundamenty, ściany zewnętrzne, ściany wewnętrzne, sklepienia, stropy, konstrukcje dachowe, pokrycie dachu, wyposażenie i instalacje)</p> <p>Kamienna podmurówka pod podwalinami zachowana fragmentarycznie. Wyraźne osiadanie zewnętrznych podwalin, od wschodu rozłączenie ich zwęgłowań. Osiadanie budynku w połączeniu z zastosowaniem we wnętrzu słupów konstrukcyjnych, podpierających (niezależnie od wiązań z oczepem zrębu ścian) system więźby dachowej, wywołało rozspojenie podstawowych zamków więźby w oczepie zrębu ścian. Zakrystia całkowicie zniszczona (wyznaczony jedynie jej zasięg). Zniszczenie okapu nad podwaliną 100%. Zniszczenie szalunku ścian 25%. Nieszczelne poszycie dachu. Drewnojady i zagrzybienie, głównie w niższej partii zrębu ścian. Podłoga zniszczona w 20%. Zniszczenia stolarki drzwiowej i okiennej 70%.</p> <p>20. Najpilniejsze postulaty konserwatorskie</p> <p>Poziomowanie podwalin z uzupełnieniem kamiennego fundamentu. Związanie rozspojonych zamków podwaliny i więźby dachowej. Uzupełnienie szalunku ścian. Remont głównych połaci dachowych. Naprawa stolarki drzwiowej i okiennej.</p>	



21. Akta archiwalne (rodzaj akt, numer i miejsce przechowywania)

Materiały penetracyjne, Powiat Przemyśl, 1962r.  
Muzeum Zamek w Łańcucie.

dokumentacja zwózki wyposażenia cerkwi. 1963r.  
Muzeum Zamek w Łańcucie.

Karty ewidencyjne zabytków ruchomych,  
nr MZŁ-SZR-58-59, 111, 153, 456, 889-899.  
Muzeum Zamek w Łańcucie

22. Biblioteka

Szematyzmy Duchowieństwa Greko-Katolickiego  
Eparchii Przemyskiej: 1872, 1879, 1919, 1926, 1936rr.

W. Iwanusiw, Cerkwa w rujini, Toronto 1987.

T. Spiss, Wykaz drewnianych kościołów i cerkwi  
w Galicyi. Lwów 1919.

A. Saładiak, Pamiątki i zabytki ukraińskiej  
kultury w Polsce. Warszawa 1993.

23. Źródła ikonograficzne i fotografia (rodzaj, miejsce przechowywania, sygnatury)

Dokumentacja inwentaryzacyjno-pomiarowa,  
mgr inż. Jan Hawajski, 1974.

24. Uwagi różne

25. Opracował

tekst. Jarosław Giemza 5.05.1997r.

imię, nazwisko, data, podpis

plany, rysunki Jarosław Giemza 5.05.1997r.

imię, nazwisko, data, podpis

zdjęcia fotogr. Jarosław Giemza 1993 r, 1997.

imię, nazwisko, data, podpis

miejsce przechowywania negatywów Jarosław Giemza

KARTA PO WYPEŁNIENIU PODLEGA OCHRONIE NA PODSTAWIE PRZEPISÓW PRAWA AUTORSKIEGO

26. Adnotacje o inspekcjach, informacje o zmianach (daty, imiona i nazwiska wypełniających)

27. Załączniki

4 wkładki



1. Miejscowość.....BABICE.....	4. Obiekt (nazwa jak w karcie) Cerkiew greko-katolicka p.w. Zaśnięcia Bogarodzicy	5. Zawartość wkładki (nazwa materiału uzupełniającego) poz.13:cd.opisu, poz.11.cd.materiału ilustracyjnego.
2. Gmina.....Krzywca.....		
3. Województwo.....przemyskie.....		

poz.13,cd.opisu:

w szczycie, od zach. żelazne, kute krzyże. Wewnątrz cerkwi płaski strop deskowy, z uskokiem. Nad pseudonawami bocznymi, wyznaczonymi wprowadzeniem do wnętrza słupów, około 20 cm niższy niż w części środkowej. Drzwi do kruchty zawieszone na słupach, dwuskrzydłowe. Światło otworu 215x120cm. Drzwi w zachodniej ścianie cerkwi ościeżowe. Węgry i leżuch portalu szer. 38cm. Dwuskrzydłowe. Światło otworu 225x120cm. Otwór drzwiowy z zakrystii do części nawowej wym. 180x85cm, ościeżowy, szer. węgarów i leżucha 40cm. Drzwi jednoskrzydłowe. Wejście do zakrystii od zach. ościeżowe, szer. węgarów i leżucha ok. 20cm. Drzwi jednoskrzydłowe. Okna ościeżowe. Szerokość obramień 24 cm. W południowej ścianie cerkwi dwa, w północnej jedno, na wysokości 305 cm, światło otworu 125x100 cm. W południowo-wschodniej i północnowschodniej ścianie na tej samej wysokości 90x70cm. W zakrystii okno w północnej ścianie. Podłoga deskowa, w części prezbiterialnej (za ikonostasem) podwyższona o ok. 20 cm.

rzut

Cerkiew jednoprzestrzenna na planie wydłużonego prostokąta, zamkniętego od strony wschodniej trójbocznie (forma foremnego trapezu). Wymiary części prostokątnej (nawowej) 1290x900cm, części trapezowej (prezbiterialnej) 480x900x525cm. Do cerkwi od północy przylega zakrystia, prostokątna 375x370cm, usytuowana w pobliżu części prezbiterialnej. Od zachodu prostokątna kruchta 160x330cm, położona na podłużnej osi budynku. Do wnętrza prowadzą drzwi umieszczone w centrum zachodniej ściany kruchty i zachodniej ściany części nawowej oraz drzwi w zachodniej ścianie zakrystii i z zakrystii do części nawowej w jej północnej ścianie.

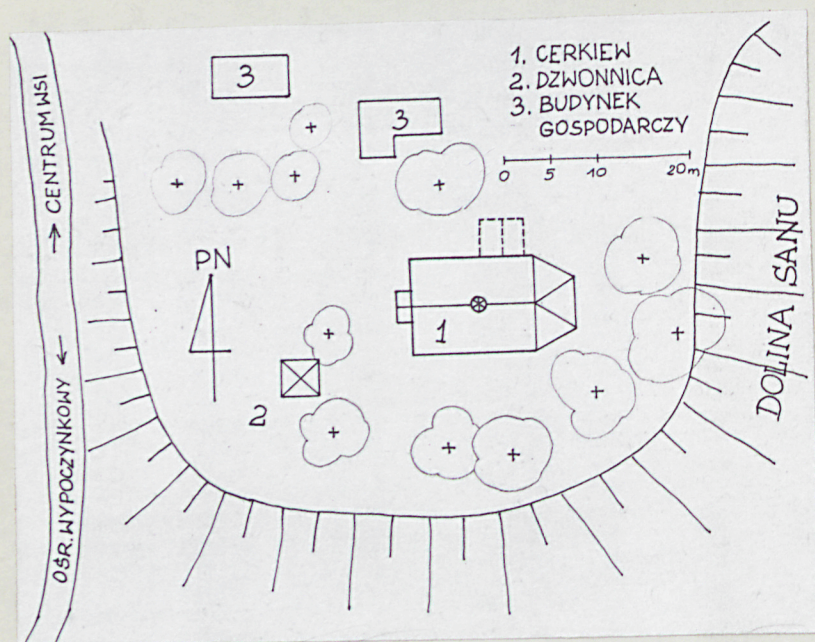
bryła, elewacje

Budynek jednoprzestrzenny nakryty jednokalenicowym, pięciopółaciowym dachem, z wysoką pozorną latarnią nakrytą ostrosłupowym daszkiem. Wysokość zrębu ścian (do wys. okapu dachowego) 520cm. Wysokość dachu 500cm. Wysokość pseudolatarni (od styku z połacią dachową) 480cm. W elewacji północnej zakrystia, prostopadłościenna nakryta kalenicowym dachem dwuspadowym. Kalenica poniżej okapu dachowego głównej części budynku. Kruchta prostopadłościenna, na osi, od zachodu, nakryta dachem dwuspadowym o kalenicy usytuowanej poniżej okapu półszczytu cerkwi. Wysokość ścian 250cm. Wysokość dachu 230cm. Trzy okna w elewacji północnej (jedno zakrystii). Trzy okna w elewacji południowej. Wejścia do budynku w zachodniej elewacji, w kruchcie i zakrystii.

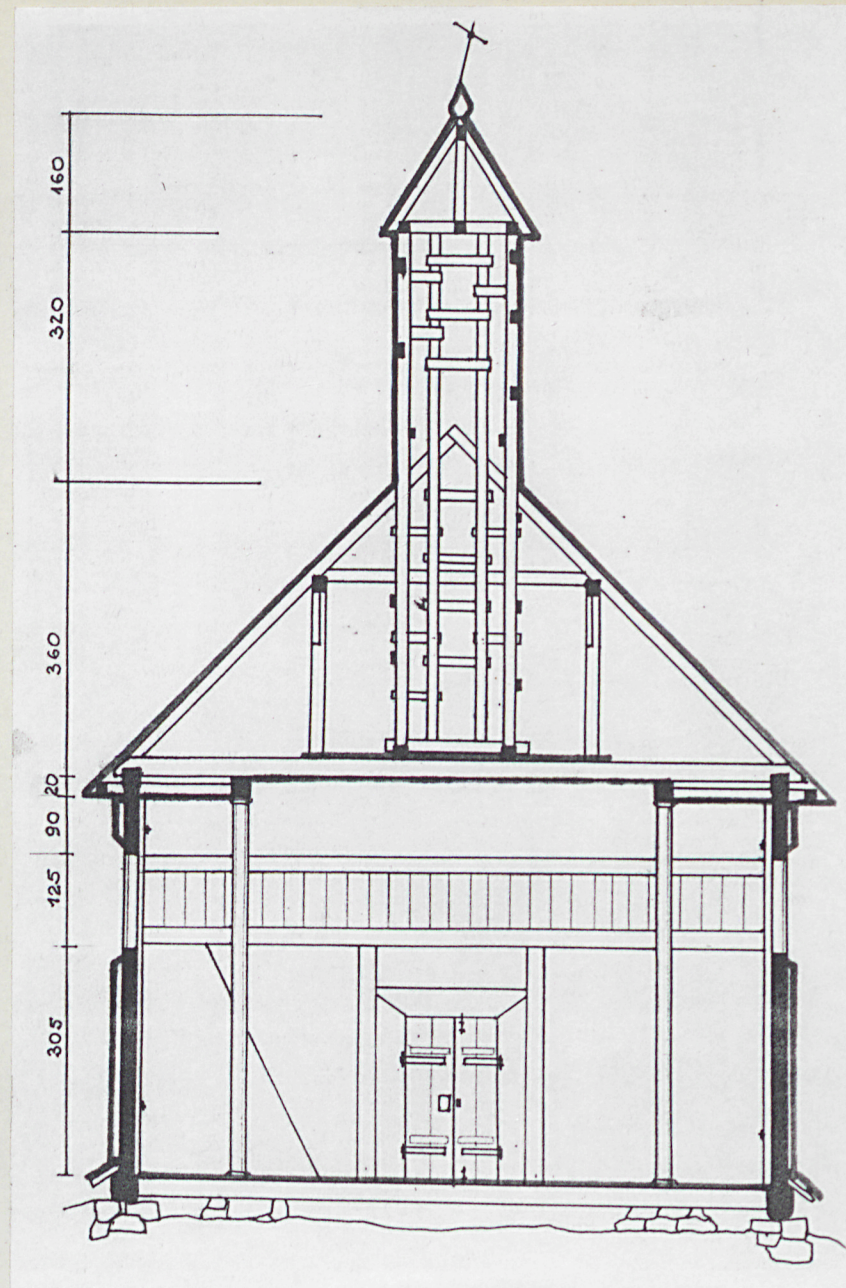
Wkładkę założył: ..... Jarosław Giemza 5.05.1997r. ..... wewnątrz  
(imię, nazwisko, data) polichromia o motywach podziałów architektonicznych i patronowa. Zachowana rama ikonostasowa, mensa ołtarzowa - Wzór ODZ 1995 r. rzowa i ławki. Wyposażenie w Muzeum w Łańcucie.

Miejsce przechowywania negatywów: .....





plan sytuacyjny



przekrój poprzeczny



1. Miejscowość <u>BABICE</u>	4. Obiekt (nazwa jak w karcie) <u>cerkiew greko-katolicka</u> <u>p.w.Zaśnięcia Bogarodzicy</u>	5. Zawartość wkładki (nazwa materiału uzupełniającego) <u>poz.11 cd.materiału ilustracyjnego</u> <u>6 fotografii</u>
2. Gmina <u>Krzywcza</u>		
3. Województwo <u>przemyskie</u>		



widok od zachodu



elewacja północna



widok od północnego-zachodu

Wkładkę założył: Jarosław Giemza 5.05.1997  
J.Giemza

Miejsce przechowywania negatywów: .....





widok od północnego-wschodu



przycieś, widok od południowego-wschodu



podwalina, węgiel południowo-wschodni



1. Miejscowość.....BABICE	4. Obiekt (nazwa jak w karcie)	5. Zawartość wkładki (nazwa materiału uzupełniającego)
2. Gmina.....Krzywca	cerkiew greko-katolicka	poz.11.cd.materiału ilustracyjnego
3. Województwo.....przemyskie	p.w.Zaśnięcia Bogarodzicy	-6 fotografii



prycieś na styku ze wschodnią  
ścianą zakrystii



dzwonnica cerkiewna



dzwonnica, elementy konstrukcji

Wkładkę założył: Jarosław Giemza 5.05.1997r.  
(imię, nazwisko, data)

Miejsce przechowywania negatywów: J.Giemza

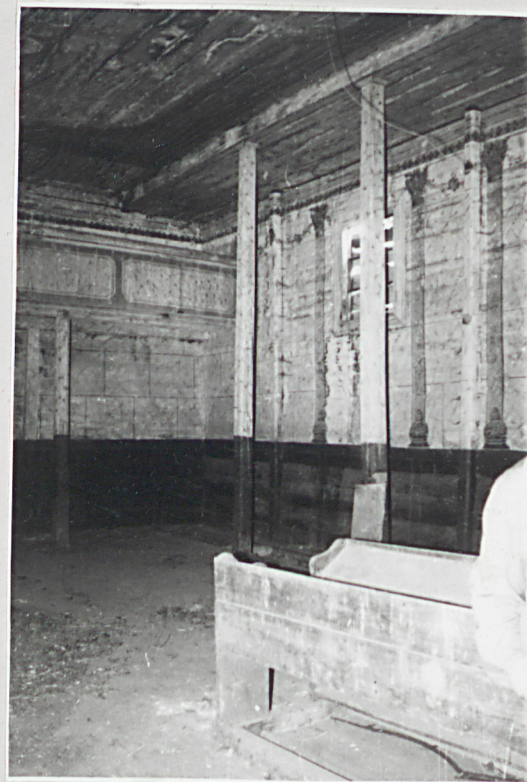




wnętrze, widok na ikonostas



pozostałości ruchomego wyposażenia



wnętrze, widok w kierunku  
chóru śpiewaczego



1. Miejscowość.....	BABICE	4. Obiekt (nazwa jak w karcie)	cerkiew greko-katolicka pw. Zaśnięcia Bogarodzicy	5. Zawartość wkładki (nazwa materiału uzupełniającego)	poz.11. cd.materiału ilustracyjnego 9 fotografii
2. Gmina.....	Krzywcza				
3. Województwo.....	przemyskie				



elewacja zachodnia, 1997r.



widok na dzwonnice od wschodu  
(zwalone drzewo uszkodziło  
część połaci dachu i latarnię)  
1997r.



widok od południowego-zachodu  
1997r.

Jarosław Giemza 10.05.1997r.

Wkładkę założył: .....

Jarosław Giemza (inne nazwisko, data)

Miejsce przechowywania negatywów: .....





elewacja południowa, 1997r.



widok od pd.-wsch. 1997r.



elewacja północna, 1997r.



widok od pdniowego-zachodu, 1997r.



widok na dzwonnice od pn., 1997r.



fragment przegrody ikonostasowej, widok od wschodu