

A B C D E F G H I J K L M N O P R S T U V W X Y Z

Nr

2545
PODKARPACKIE

1. Obiekt

BUDYNEK MIESZKALNY (KAMIENICA) ul.Opolska 1 d.Rynek 28,26, 25

2. Czas powstania

XVII, XIX w.

3. Miejscowość

J A R O S Ł A W

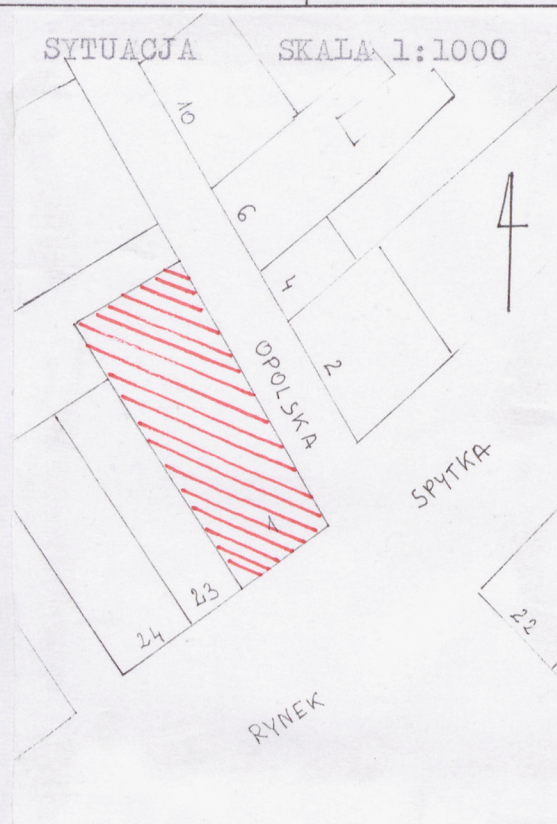
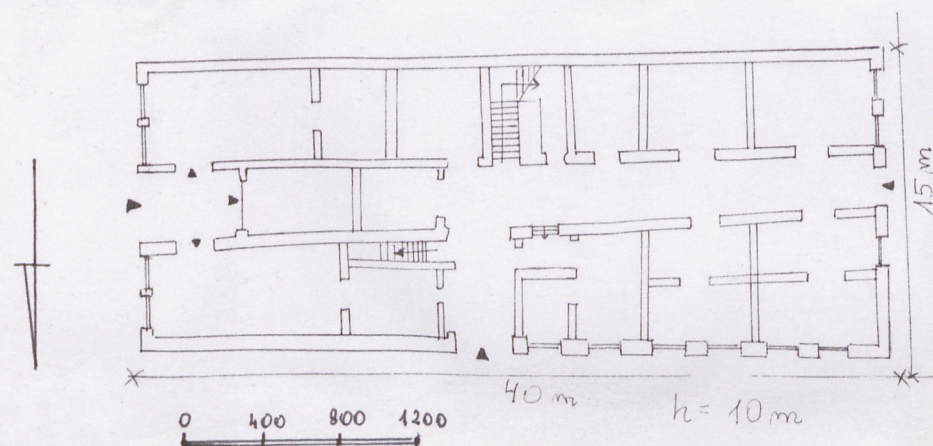
11. Zdjęcia rzut przekrój sytuacja orientacja



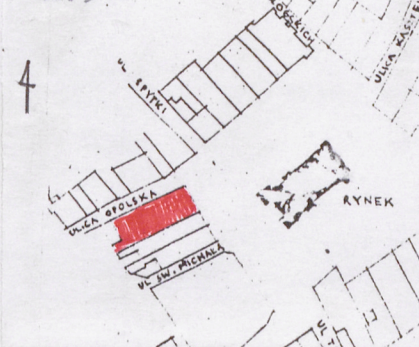
Fot. Elewacja frontowa

RZUT PARTERU

SKALA 1: 400



ORIENTACJA SKALA 1:5000



4. Adres

37-500 Jarosław
ul. Opolska 1

Nr hipoteczny

5. Przynależność administracyjna

województwo **przemyskie**

gmina **Jarosław**

pow. **JAROSŁAW**

6. Poprzednie nazwy miejscowości

7. Przynależność administracyjna 1. VI. 1975r.

województwo **rzeszowskie**

powiat **jarosławski**

8. Właściciel i jego adres

Przedsiębiorstwo Gospo-
darki Komunalnej
i Mieszkaniowej, Jarosław
ul. Przemyska 15

9. Użytkownik i jego adres

sklepy, lokatorzy

10. Rejestr zabytków

Nr **A-817** data **20.11.95**

Dobra będące w 1631 roku własnością Krzysztofa Gayzlera d. Słodzika, w 1636 r. własność K. Gayzlera - kupca i mieszczanina krakowskiego, z tyłu browar Owsiakowski właściciela Jakuba Hotyskowicza - Owsiaka wójta Leżańskiego.

1658 r. - kamienica Jędrzeja Kotlarza (Holczmana) na Owsiakowskich

1677 r. wł. Jan Teyzen i Barbara Cyndlówna

1713 r. wł. Jan Twardochlebiewicz i Barbara Teyzenówna - wówczas dwie izby w tyle i sklepy pod nimi, sklep pod wielką izbą, na górze dwie izdebki, sionka i kuchenka w niej, sklepiki dwa pod izbami

1724 r. - kamienica Samuela Rakowicza - kupca, ze sklepami wierzchnimi i piwnicą

1737 r. - Jan Wagner - aptekarz - kamienica zniszczona

1789 r. - Stefan Szabakiewicz - kuśnierz

1818 - 1833 - Andrzej Czarniecki i spadkobiercy

1867 r. - Izrael Senator

1886-1892 wł. Leon i R. Thorn - remont, przebudowanie sieni frontowej na sklep, wejście do kamienicy od ul. Opolskiej

1892 r. - na licytacji nabywa ją Józef Blanka

1900 r. wł. Ita Chai z Blanków Wilkenfeld i Frieda z Blanków Palant

1908 r. do 1930 r. w całości wł. Palantów

1930 r. do 1953 r. - Mendel Steker i Anna Steker

Od 1953 r. wł. Skarb Państwa

Usytuowana narożnie od ulicy Opolskiej i Rynku gdzie od zachodu graniczy z budynkiem Rynek 24. Od strony ulicy Opolskiej jest tylko jednym budynkiem tworzącym jej południową pierzeję, działka jej graniczy z placem po nieistniejącym budynku Opolska 3 gdzie obecnie znajduje się parking. Murowana z cegły, tynkowana, więźba dachu drewniana o konstrukcji płatwiowo-kleszczowej, kryty blachą.

Stropy - w piwnicach kolebka, pozostałe drewniane, płaskie.

Posadzki - w piwnicach glinobitka, korytarz beton, sklepy - lastriko, pozostałe - biała podłoga.

Klatka schodowa - tunelowa, 3-biegowa, stopnie i poręcz drewniane, ozdobna balustrada balkonu, metalowa kuta metaloplastyka na kutyach wspornikach.

Stolarka - drzwi wejściowe - dwuskrzydłowe, płycinowe, bogato zdobione dawniej z antabami w formie głowy zwierzęcej; wewnętrzne - dwuskrzydłowe, płycinowe, pełne - w znacznej części nowe; okna - dwudzielne z otwieranym wywietrznikiem u góry, półskrzynkowe.

Założona na rzucie wydłużonego prostokąta, wiatowa, z wielką izbą, trzytraktowa i trójosiowa z przelotową sienią na osi środkowej (obecnie zamknięta w I trakcie i zamieniona na lokal sklepowy). W trakcie drugim sień przechodzi w oświetloną świetlikiem wiatę, zniekształconą obecnie głównie przez wprowadzenie dodatkowego wejścia i korytarza od strony ulicy Opolskiej. W jej narożu południowo-wschodnim usytuowana jest klatka schodowa prowadząca na piętro i strych zaś po stronie przeciwnej zejście do piwnic. Po obu stronach sieni znajdują się pomieszczenia, przy czym w trakcie pierwszym sklepy i drugie zejście do piwnic biegnących pod rynkiem, w pozostałych mieszkanka zaś w trakcie trzecim na osi północno-zachodniej dawna "wielka izba" obecnie przebudowana i podzielona ścianami działowymi.

Bryła - budynek dwukondygnacyjny, podpiwniczony, z chodnikami podziemnymi, pokryty dachem wielospadowym z latarnią wystającą poza kalenicę dachu przykrytą dachem dwuspadowym.

Elewacja wschodnia (od strony Rynku) - frontowa - 5-osiowa, eklektyczna. Parter boniowany, oddzielony od piętra profilowanym gzymsem. W parterze okna prostokątne w gładkich opaskach. Okna I piętra nakryte spłaszczonym łukiem w opaskach profilowanych. Płyciny podokienne prostokątne, profilowane, ujęte po bokach pilasterkami o głowicach utworzonych przez załamanie gzymsu podokiennego. Nadokienniki złożone z gładkiej, prostokątnej płyty i odcinka gzymsu. Gzyms wieńczący oparty na kroksztynach z liści akantu, z fryzem wolich oczek i kostek. Otwór wejściowy na osi, wejście do sklepu (części sieni) cofnięte w głąb korytarza.

<p>14. Kubatura</p> <p>6.000 m³</p>	<p>15. Powierzchnia użytkowa</p> <p>1.800 m²</p>	<p>16. Przeznaczenie pierwotne</p> <p>handlowo-mieszkalne</p>	<p>17. Użytkowanie obecne</p> <p>sklepy, mieszkania</p>
<p>18. Praca budowlane i konserwatorskie, ich przebieg i dokumentacja</p> <p>Po II wojnie światowej remonty bieżące. W 1961 roku przywrócono wejście do sklepów z sieni. Pod koniec lat 60-tych zabezpieczenie ciągów podziemnych i wymiana części pokrycia dachowego. Na bieżąco remonty sklepów na parterze.</p>		<p>19. Stan zachowania (fundamenty, ściany zewnętrzne, ściany wewnętrzne, sklepienia, stropy konstrukcje dachowe, pokrycia dachu, wyposażenie i instalacje)</p> <p>Sredni. W 1997 r. wzmocnienie konstrukcyjne ściany od sąsiedniego budynku.</p> <p>20. Najpilniejsze postulaty konserwatorskie</p> <p>Wymagany jest remont kapitalny i wykonanie modernizacji mieszkań.</p>	

21. Akta archiwalne (rodzaj akt, numer i miejsce przechowania)

Archiwum Muzeum w Jarosławiu

- karta kamienicy
- Księga Uchwał Rady Komunalnej miasta Jarosławia z k.XIX wieku

22. Bibliografia

- Jarosław - Studium historyczno-urbanistyczne, PP PKZ O/Rzeszów, 1977 r.
- M,Orłowicz - Jarosław, jego przeszłość i zabytki, Lwów, 1921
- K.Gottfried - Monografia Jarosławia - maszynopis w Muzeum w Jarosławiu

23. Źródła ikonograficzne i fotografia (rodzaj, miejsca przechowania, sygnatury)

24. Uwagi różne

25. Opracował

tekst mgr Halina JURJEWICZ, październik 1997 r.

imię, nazwisko, data, podpis

plany, rysunki mgr Halina JURJEWICZ, październik 1997 r.

imię, nazwisko, data, podpis

zdjęcia fotograf. mgr Halina JURJEWICZ, październik 1997 r.

imię, nazwisko, data, podpis

miejsce przechowania negatywów PSOZ w Przemyśle

Karta po wypełnieniu podlega ochronie na podstawie przepisów prawa autorskiego

26. Adnotacje o inspekcjach, informacje o zmianach (daty, imiona i nazwiska wypełniających)

27. Załączniki

wkładka

1. Miejscowość

JAROSŁAW

2. Obiekt (nazwa jak w karcie)

Kamienica, ul. Opolska 1

3. Zawartość wkładki (nazwa obiektu lub materiału uzupełniającego)

c.d. pkt. 13

Elewacja północna - wieloosiowa z wejściem usytuowanym na osi bocznej. Otwory prostokątne. Dekoracja elewacji jak we frontowej.

Elewacja zachodnia - 4-osiowa, na osi drugiej od strony północnej wejście do budynku, nad nim na I p. balkon betonowy z nową metalową balustradą, tynk gładki bez ozdób.

Elewacja południowa - ślepa ściana, z dwoma wtórnie wybitymi oknami, gładka.

Instalacje: wod.-kan., elektryczna, gazowa, sanitariaty wspólne dla części mieszkań, ogrzewanie piecowe.



Fot. Elewacja tylna

Fot. Drzwi wejściowe
od północy

mge Halina JURJEWICZ, październik 1997

Wkładkę założył:

(imię nazwisko, data) .

Miejsce przechowywania negatywów: PSOZ w Przemyśle

SIP Przem 1512 u 96 500